



# **INFORMACJA O SYTUACJI NA LOKALNYM RYNKU PRACY W POWIECIE DĄBROWSKIM**

Według stanu na dzień 31 stycznia 2015

**DĄBROWA TARNOWSKA, LUTY 2015.**

# INFORMACJA O SYTUACJI NA RYNKU PRACY

W POWIECIE DĄBROWSKIM

według stanu na dzień 31 stycznia 2015 r.

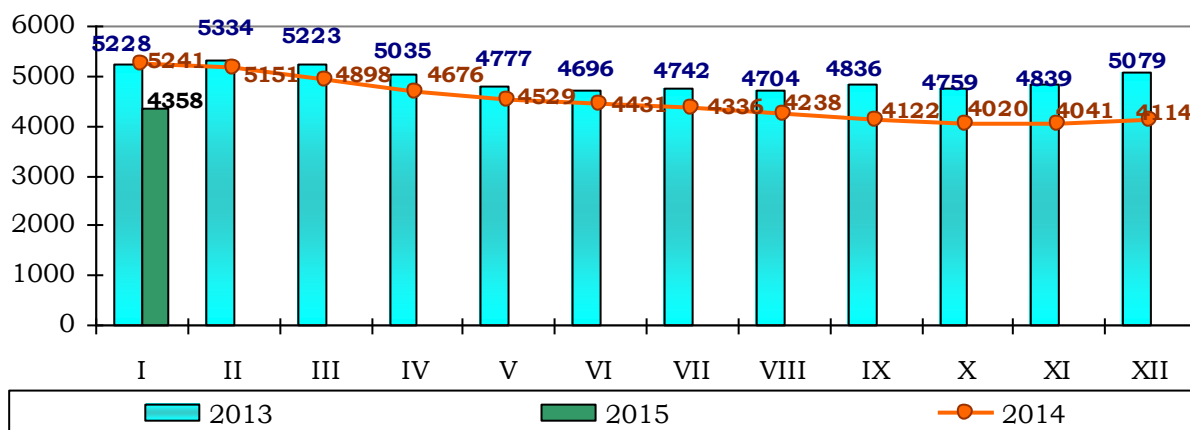
## 1. POZIOM BEZROBOCIA

Według stanu na dzień 31 stycznia 2015 w PUP w Dąbrowie Tarnowskiej zarejestrowanych było **4358** osób bezrobotnych, w tym **3972** tj. 91,1 % ogółu to osoby bez prawa do zasiłku, a **386** (8,9 % ogółu) – z prawem do zasiłku.

Zdecydowaną większość zarejestrowanych stanowią osoby, które pracowały przed uzyskaniem statusu bezrobotnego, bo **3419** czyli 78,5 % ogółu bezrobotnych.

Natomiast osób, które dotychczas nie pracowały było **939** tj. 21,5 % bezrobotnych.

W ewidencji bezrobotnych pozostawało 164 (3,8%) osób zwolnionych z przyczyn dotyczących zakładu pracy.



Źródło: Dane statystyczne Powiatowego Urzędu Pracy w Dąbrowie Tarnowskiej

W porównaniu do grudnia 2014 r. liczba bezrobotnych **wzrosła o 244 osoby**.

Liczba bezrobotnych z prawem do zasiłku **wzrosła o 116 osób**.

W omawianym okresie Powiatowy Urząd Pracy w Dąbrowie Tarnowskiej zarejestrował **534** osoby – **12,3%** do ogółu bezrobotnych. Największy udział w grupie nowo zarejestrowanych miały osoby rejestrujące się po raz kolejny, stanowiły one **89,3%** (477 osób). Osoby rejestrujące się po raz pierwszy stanowiły **10,7%** (57 osób) ogółu nowo zarejestrowanych. Rejestrujący się w styczniu 2015 r. to w przeważającej większości osoby zamieszkałe na wsi (384 osoby, tj. 71,9% ogółu nowo zarejestrowanych) oraz osoby poprzednio pracujące (454 osoby tj. 85,0% ogółu nowo zarejestrowanych).

W miesiącu styczniu rynek pracy na terenie powiatu dąbrowskiego charakteryzował się:

- wysokim udziałem kobiet wśród zarejestrowanych bezrobotnych – w styczniu 2015 roku stanowiły one **51,4%** (2241 osób);
- wysokim udziale mieszkańców wsi – w styczniu 2015 roku stanowili **75,1%** (3274 osoby);
- wysokim udziale osób długotrwale bezrobotnych – ta grupa bezrobotnych – 2895 osób – stanowili **66,4%** ogółu zarejestrowanych na koniec stycznia 2015 r. W porównaniu ze stanem z ubiegłego miesiąca liczba ta wzrosła o 85 osób.

### Ocena zmian w poziomie bezrobocia (według wybranych kategorii)

Wyszczególnienie	Liczba bezrobotnych wg stanu na dzień 31.01.2014r.	Liczba bezrobotnych wg stanu na dzień 31.12.2014r.	Liczba bezrobotnych wg stanu na dzień 31.01.2015r.	Wzrost/spadek w porównaniu do stycznia 2014r.	Wzrost/spadek w porównaniu do grudnia 2014r.	Dynamika grudzień 2014 rok =100%
Bezrobotni ogółem	5241	4114	4358	-883	244	105,9
kobiety	2544	2118	2241	-303	123	105,8
mężczyźni	2697	1996	2117	-580	121	106,1
Poprzednio pracujący	4103	3195	3419	-684	224	107,0
Dotychczas niepracujący	1138	919	939	-199	20	102,2
Zamieszkali na wsi	3924	3109	3274	-650	165	105,3
Z prawem do zasiłku	713	270	386	-327	116	143,0
Bez prawa do zasiłku	4528	3844	3972	-556	128	103,3
Zwolnieni z przyczyn zakładu pracy	213	141	164	-49	23	116,3
Osoby w okresie do 12 miesięcy od dnia ukończenia nauki	438	294	309	-129	15	105,1
Do 25 roku życia	1522	1119	1156	-366	37	103,3

Źródło: Dane statystyczne Powiatowego Urzędu Pracy w Dąbrowie Tarnowskiej

Analizując sytuacje na lokalnym rynku pracy w powiecie dąbrowskim w porównaniu do zeszłego roku odnotowano spadek ogólnej liczby bezrobotnych o 883 osoby (spadek o 16,8%). Inaczej przedstawia się sytuacja w odniesieniu do poprzedniego miesiąca tj. grudnia 2014 r., gdzie nastąpił wzrost liczby zarejestrowanych osób bezrobotnych o 5,9%. Szczegółową dynamikę bezrobocia według wybranych kategorii osób bezrobotnych przedstawia powyższa tabela.

**NAPŁYW I STRUKTURA BEZROBOCIA W POWIECIE DĄBROWSKIM**

Wyszczególnienie	zarejestrowani w styczniu 2015 roku		narastająco od początku 2015 roku		stan na koniec okresu sprawozdawczego			
	ogółem	kobiety	ogółem	kobiety	ogółem	% z ogółu	kobiety	% z ogółu kobiet
zarejestrowano ogółem	534	255	534	255	4358	100	2241	100
w tym:								
poprzednio pracujący	454	211	454	211	3419	78,5	1650	73,6
zwolnieni z przyczyn zakładu pracy	31	11	31	11	164	3,8	85	3,8
dotychczas nie pracujący	80	44	80	44	939	21,5	591	26,4
zarejestrowani po raz pierwszy	57	24	57	24	X	X	X	X
zarejestrowani po raz kolejny	477	231	477	231	X	X	X	X
z prawem do zasiłku	178	69	178	69	386	8,9	151	6,7
zamieszkali na wsi	384	182	384	182	3274	75,1	1681	75,0
bez kwalifikacji zawodowych	140	64	140	64	1371	31,5	679	30,3
bez doświadczenia zawodowego	134	78	134	78	1260	28,9	792	35,3
kobiety, które nie podjęły zatrudnienia po urodzeniu dziecka	X	33	X	33	X	X	661	29,5
do 12 miesięcy od ukończenia nauki	45	21	45	21	309	7,1	168	7,5
Osoby będące w szczególnej sytuacji na rynku pracy (z ogółem)								
do 30 roku życia	257	134	257	134	1924	44,1	1028	45,9
w tym do 25 roku życia	167	82	167	82	1156	26,5	592	26,4
długotrwale bezrobotne	243	130	243	130	2895	66,4	1585	70,7
powyżej 50 r. życia	80	31	80	31	691	15,9	244	10,9
korzystające ze świadczeń z pomocy społecznej	0	0	0	0	0	0,0	0	0,0
posiadające co najmniej jedno dziecko do 6 roku życia	95	61	95	7	810	18,6	577	25,7
posiadające co najmniej jedno dziecko niepełnosprawne do 18 roku życia	0	0	0	0	3	0,1	2	0,1
niepełnosprawni	25	7	25	7	122	2,8	57	2,5

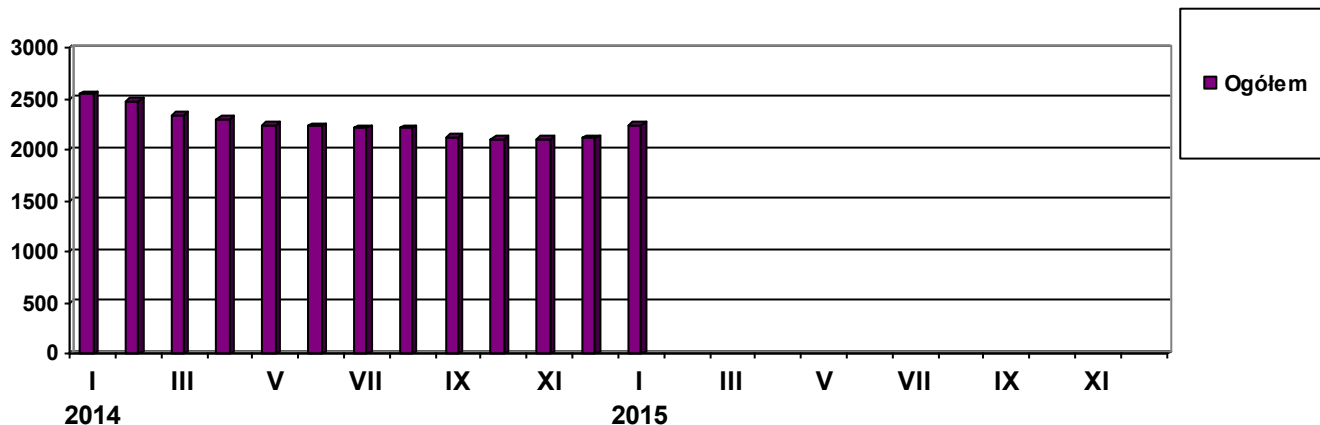
## ODPŁYW Z BEZROBOCIA W POWIECIE DĄBROWSKIM

Wyszczególnienie	wyłączeniu w STYCZNIU 2015				narastająco od początku 2015	
	ogółem	% z ogółu	kobiety	% z ogółu kobiet	ogółem	kobiety
wyłączono z ewidencji ogółem	290	100	132	100	290	132
w tym:						
podjęcia pracy w m-cu sprawozdawczym	130	44,8	67	50,8	130	67
niesubsydiowanej	126	43,4	65	49,2	126	65
subsydiowanej	4	1,4	2	1,5	4	2
prac interwencyjnych	1	0,3	1	0,8	1	1
robót publicznych	1	0,3	1	0,8	1	1
podjęcia działalności gospodarczej	0	0,0	0	0,0	0	0
w tym w ramach bonu na zasiedlenie	0	0,0	0	0,0	0	0
podjęcia pracy w ramach refundacji kosztów zatrudnienia bezrobotnego	2	0,7	0	0,0	2	0
podjęcia pracy poza miejscem zamieszkania w ramach bonu na zasiedlenie	0	0,0	0	0,0	0	0
podjęcie pracy w ramach bonu zatrudnieniowego	0	0,0	0	0,0	0	0
podjęcie pracy w ramach świadczenia aktywizacyjnego	0	0,0	0	0,0	0	0
podjęcia pracy w ramach grantu na telepracę	0	0,0	0	0,0	0	0
podjęcia pracy w ramach refundacji składek na ubezpieczenie społeczne	0	0,0	0	0,0	0	0
podjęcia pracy w ramach wynagrodzenia za zatrudnienie skierowanego bezrobotnego powyżej 50 roku życia	0	0,0	0	0,0	0	0
inne	0	0,0	0	0,0	0	0
rozpoczęcia szkolenia	0	0,0	0	0,0	0	0
w tym w ramach bonu szkoleniowego	0	0,0	0	0,0	0	0
rozpoczęcie stażu	10	3,4	7	5,3	10	7
w tym w ramach bonu stażowego	0	0,0	0	0,0	0	0
rozpoczęcia przygotowania zawodowego dorosłych	0	0,0	0	0,0	0	0
rozpoczęcie prac społecznie użytecznych	0	0,0	0	0,0	0	0
w tym w ramach PAI	0	0,0	0	0,0	0	0
skierowania do agencji zatrudnienia w ramach zlecenia działań aktywizacyjnych	0	0,0	0	0,0	0	0
odmowy bez uzasadnionej przyczyny przyjęcia propozycji odpowiedniej pracy lub innej formy pomocy, w tym w ramach PAI	0	0,0	0	0,0	0	0
odmowy ustalenia profilu pomocy	0	0,0	0	0,0	0	0
niepotwierdzenia gotowości do pracy	63	21,7	15	11,4	63	15
dobrowolnej rezygnacji ze statusu bezrobotnego	62	21,4	30	22,7	62	30
podjęcia nauki	0	0,0	0	0,0	0	0
osiągnięcia wieku emerytalnego	0	0,0	0	0,0	0	0
nabycia praw emerytalnych lub rentowych	6	2,1	3	2,3	6	3
nabycia praw do świadczenia przedemerytalnego	2	0,7	1	0,8	2	1
innych	17	5,9	9	6,8	17	9
Według wybranych kategorii bezrobotnych:						
do 30 roku życia	172	59,3	74	56,1	172	74
w tym do 25 roku życia	114	39,3	48	36,4	114	48
powyżej 50 roku życia	36	12,4	18	13,6	36	18
długotrwale bezrobotne	158	73,0	74	56,1	158	74

## 2. STRUKTURA BEZROBOTNYCH (wybrane kategorie)

### 1. Kobiety

Według stanu na dzień 31 stycznia 2015 r. w PUP zarejestrowanych było 2241 kobiet, co stanowi **51,4%** ogółu bezrobotnych.



Liczba bezrobotnych **kobiet wzrosła o 123** osoby w porównaniu do miesiąca grudnia 2014 r. W styczniu 2015 r. zarejestrowano **255** kobiet, co stanowi **47,8%** ogółu nowo zarejestrowanych, a wyłączono z ewidencji **132** kobiety, co stanowi **45,5%** ogółu wyłączonych. Liczba kobiet bez prawa do zasiłku **2090** tj. **48,0%** ogółu bezrobotnych.

#### Wybrane kategorie osób bezrobotnych (wg stanu na dzień 31 stycznia 2015 r.)

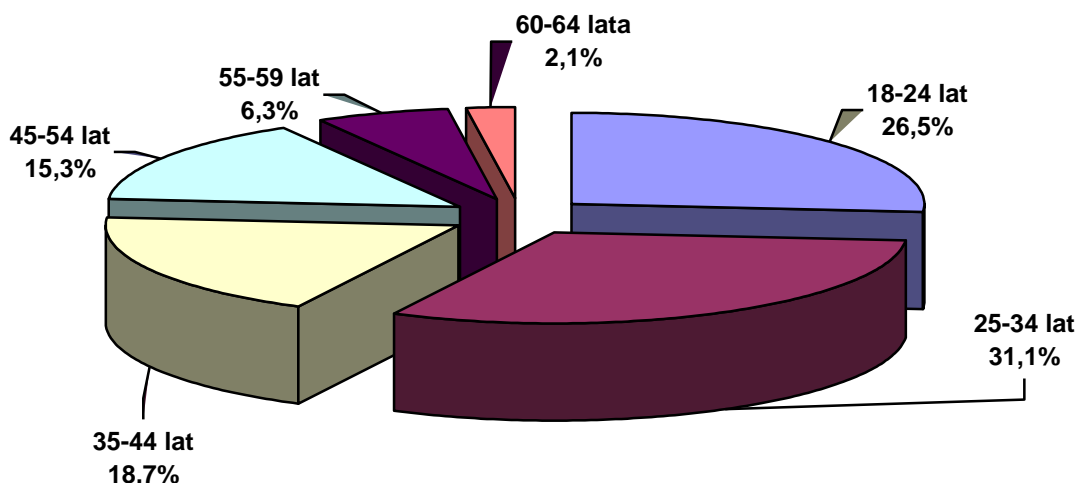
Kategorie bezrobotnych	liczba (w osobach)	w tym kobiety (w osobach)	w odsetkach do ogółu w poszczególnych kategoriach
posiadający co najmniej jedno dziecko do 6 roku życia	810	577	71,2
dotychczas niepracujący	939	591	62,9
długotrwale bezrobotni	2895	1585	54,7
bez doświadczenia zawodowego	1260	792	62,9
zamieszkali na wsi	3274	1681	51,3
zamieszkali na wsi w tym posiadający gospodarstwo rolne	599	337	56,3

Źródło: Dane statystyczne Powiatowego Pracy w Dąbrowie Tarnowskiej

W końcu stycznia w urzędzie pracy zarejestrowanych było 2241 kobiet. To o 303 osoby (o 11,9 %) mniej niż przed rokiem. Natomiast bezrobotnych mężczyzn było 2117 – o 580 osób (o 21,5 %) mniej niż przed rokiem.

## 2. Informacje dodatkowe dotyczące struktury bezrobocia w miesiącu styczniu 2015 r.

### BEZROBOTNI WEDŁUG WIEKU (stan w końcu stycznia 2015 r.)



Źródło: Dane statystyczne Powiatowego Urzędu Pracy w Dąbrowie Tarnowskiej

Wiek jest jednym z czynników decydujących o sytuacji na rynku pracy. Rozkład bezrobotnych według wieku odzwierciedla populację osób bezrobotnych na terenie powiatu dąbrowskiego. Ponad połowę zbiorowości stanowią osoby młode tj. między 18 a 35 rokiem życia (57,6% na koniec stycznia 2015 r.). Zdecydowanie najmniej liczną grupę stanowili bezrobotni w wieku przedemerytalnym, czyli mieszczący się w przedziale lat 55 i więcej (8,4% na koniec stycznia 2015 r.).

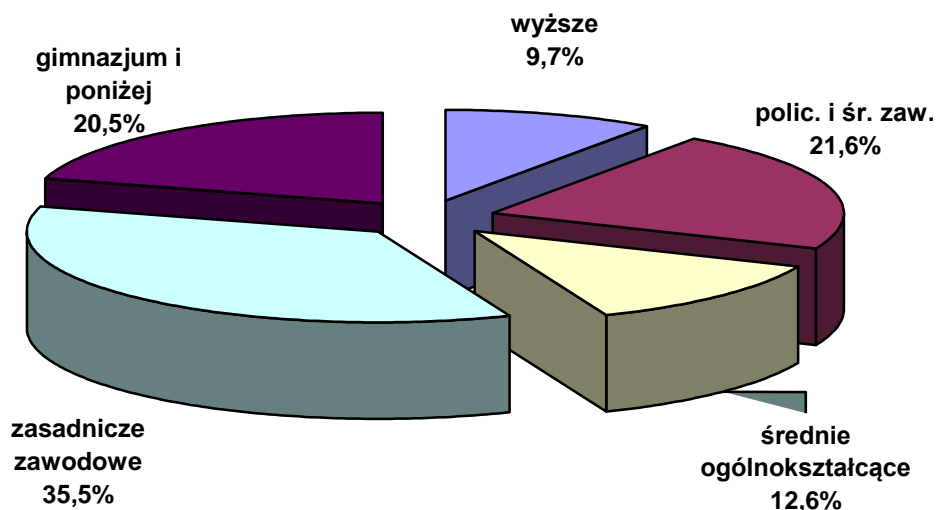
### Struktura bezrobocia w powiecie dąbrowskim według wieku

Wyszczególnienie	Styczeń 2014		Styczeń 2015		Dynamika styczeń 2014=100%
	liczba	%	liczba	%	
18- 24 lat	1522	29,0%	1156	26,5%	76,0%
25-34 lat	1597	30,5%	1354	31,1%	84,8%
35-44 lat	981	18,7%	814	18,7%	83,0%
45-54 lat	743	14,2%	668	15,3%	89,9%
55-59 lat	291	5,6%	274	6,3%	94,2%
60-64 lat	107	2,0%	92	2,1%	86,0%
<b>Ogółem</b>	<b>5241</b>	<b>100,0%</b>	<b>4358</b>	<b>100,0%</b>	<b>83,2%</b>

Źródło: Dane statystyczne Powiatowego Urzędu Pracy w Dąbrowie Tarnowskiej

Analizując dynamikę bezrobocia w porównaniu do zeszłego roku spadek jego poziomu odnotowano we wszystkich w/w przedziałach wiekowych, przy czym największy miał miejsce w przedziale od 18 – 24 roku życia (spadek 24,0%) oraz od 35 – 44 roku życia (spadek o 17,0%).

**BEZROBOTNI WEDŁUG WYKSZTAŁCENIA**  
(stan w końcu stycznia 2015 r.)



Źródło: Dane statystyczne Powiatowego Urzędu Pracy w Dąbrowie Tarnowskiej

Analizując poziom bezrobocia pod względem wykształcenia, należy stwierdzić, iż na koniec stycznia 2015 r. najczęściej 35,5% osób legitymowało się wykształceniem zasadniczym zawodowym. Następną w kolejności grupę stanowiły osoby bezrobotne z wykształceniem policealnym i średnim (21,6%) oraz gimnazjalnym i poniżej (20,5%). Wykształcenie średnie ogólnokształcące posiadało 12,6% ogółu tej populacji. Najmniejszą grupę w tej kategorii osób według wykształcenia stanowili bezrobotni posiadający wykształcenie wyższe 9,7%.

**Struktura bezrobocia w powiecie dąbrowskim według wykształcenia**

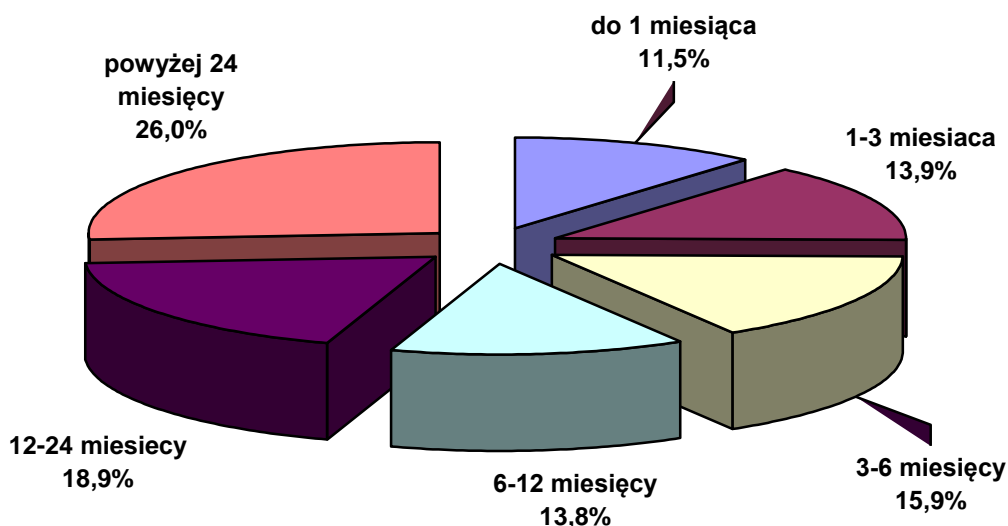
Wyszczególnienie	Styczeń 2014		Styczeń 2015		Dynamika styczeń 2014=100%
	liczba	%	liczba	%	%
wyższe	494	9,4%	423	9,7%	85,6%
policealne i średnie zawodowe	1046	20,0%	942	21,6%	90,1%
średnie ogólnokształcące	649	12,4%	551	12,6%	84,9%
zasadnicze zawodowe	1931	36,8%	1549	35,5%	80,2%
gimnazjum i poniżej	1121	21,4%	893	20,5%	79,7%
<b>Ogółem</b>	<b>5241</b>	<b>100,0%</b>	<b>4358</b>	<b>100,0%</b>	<b>83,2%</b>

Źródło: Dane statystyczne Powiatowego Urzędu Pracy w Dąbrowie Tarnowskiej

Śledząc dynamikę według poziomu wykształcenia odnotowano spadek dynamiki bezrobocia w przeciągu ostatniego roku we wszystkich w/w przedziałach, przy czym największy spadek miał miejsce w grupie osób z wykształceniem gimnazjalnym i poniżej, gdzie liczby z 1121 zarejestrowanych bezrobotnych w styczniu 2014 roku zmniejszyła się do 893 osób w miesiącu styczniu 2015 r. (spadek o 20,3%).



**BEZROBOTNI WEDŁUG CZASU POZOSTAWANIA BEZ PRACY**  
(stan w końcu stycznia 2015 r.)



Źródło: Dane statystyczne Powiatowego Urzędu Pracy w Dąbrowie Tarnowskiej

Na koniec stycznia 2015 r. w powiecie dąbrowskim 1959 osób bezrobotnych oczekiwało na pracę ponad 12 miesięcy, co stanowiło 44,9% ogółu bezrobotnych. Struktura bezrobotnych według czasu oczekiwania na pracę w miesiącu styczniu w latach 2014 – 2015 przedstawia się następująco:

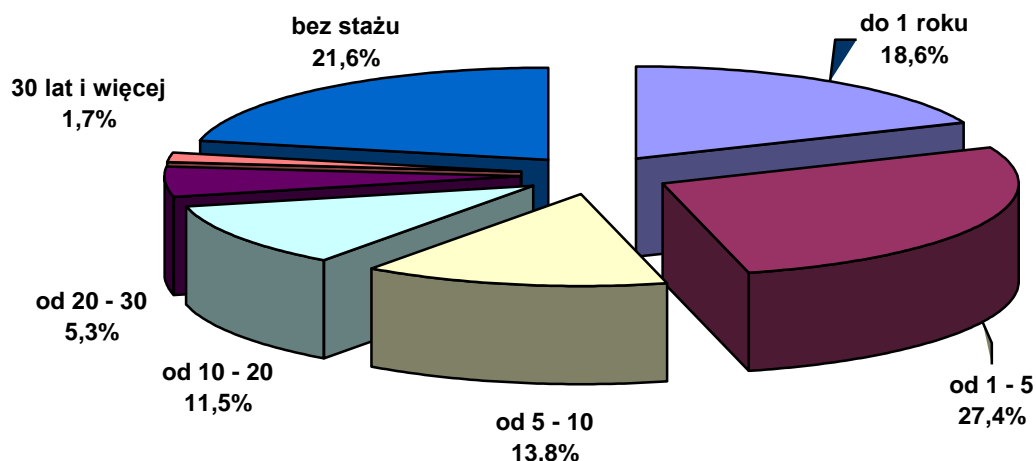
**Struktura bezrobocia w powiecie dąbrowskim według czasu oczekiwania na pracę**

Wyszczególnienie	Styczeń 2014		Styczeń 2015		Dynamika styczeń 2014=100%
	liczba	%	liczba	%	%
do 1 miesiąca	415	7,9%	499	11,5%	120,2%
od 1 do 3 miesięcy	807	15,4%	607	13,9%	75,2%
od 3 do 6 miesięcy	874	16,7%	693	15,9%	79,3%
od 6 do 12 miesięcy	896	17,1%	600	13,8%	67,0%
od 12 do 24 miesięcy	1062	20,3%	825	18,9%	77,7%
powyżej 24 miesiące	1187	22,6%	1134	26,0%	95,5%
<b>Ogółem</b>	<b>5241</b>	100,0%	<b>4358</b>	100,0%	<b>83,2%</b>

Źródło: Dane statystyczne Powiatowego Urzędu Pracy w Dąbrowie Tarnowskiej

Śledząc dynamikę w ciągu ostatniego roku według czasu oczekiwania na pracę jedyny wzrost poziomu bezrobocia odnotowano w przedziale do 1 miesiąca (wzrost 20,2%). W pozostałych przedziałach wystąpiły spadki, przy czym największy miał miejsce w przedziale od 6 do 12 miesięcy oczekiwania na pracę (spadek o 33,0%).

**BEZROBOTNI WEDŁUG STAŻU PRACY**  
(stan w końcu stycznia 2015 r.)



Źródło: Dane statystyczne Powiatowego Urzędu Pracy w Dąbrowie Tarnowskiej

Analizę struktury bezrobocia rejestrowanego pod względem stażu pracy, zauważa się, że najwięcej osób bezrobotnych posiada staż pracy 1-5 lat – 27,4% (tj. 1195 osób). Drugą co do wielkości grupę stanowili bezrobotni ze stażem pracy do 1 roku – 18,6% (tj. 812 osób). Trzecią grupę stanowią osoby ze stażem pracy od 5-10 lat- 13,8% (tj. 603 osoby). Najmniej liczebną grupę stanowią bezrobotni ze stażem pracy 30 lat i więcej – 1,7% (tj. 76 osób). Bezrobotni pozostający w ewidencji PUP w Dąbrowie Tarnowskiej bez stażu pracy stanowili 21,6% (tj. 940 osób).

**Struktura bezrobocia w powiecie dąbrowskim według stażu pracy**

Wyszczególnienie	Styczeń 2014		Styczeń 2015		Dynamika styczeń 2014=100%
	liczba	%	liczba	%	%
do 1 roku	867	16,5%	812	18,6%	93,7%
1 - 5	1548	29,5%	1195	27,4%	77,2%
5 - 10	717	13,7%	603	13,8%	84,1%
10 - 20	602	11,5%	501	11,5%	83,2%
20 - 30	281	5,4%	231	5,3%	82,2%
30 lat i więcej	88	1,7%	76	1,7%	86,4%
bez stażu	1138	21,7%	940	21,6%	82,6%
<b>Ogółem</b>	<b>5241</b>	<b>100,0%</b>	<b>4358</b>	<b>100,0%</b>	<b>83,2%</b>

Źródło: Dane statystyczne Powiatowego Pracy w Dąbrowie Tarnowskiej

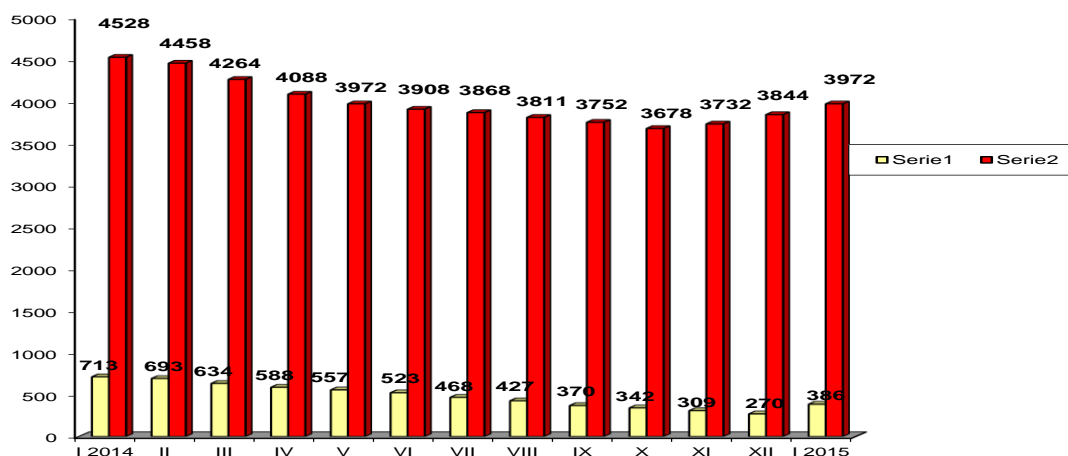
Śledząc dynamikę według kategorii stażu pracy w ciągu ostatniego roku największy spadek miał miejsce w grupie osób bezrobotnych, których staż pracy wynosił od 1 - 5 lat (spadek o 22,8%), gdzie z liczby 1548 osób zarejestrowanych w styczniu 2014 spadła do 1195 osób w styczniu 2015 r.

### 3. Bezrobotni, którzy ukończyli szkołę w okresie do 12 miesięcy od dnia rozpoczęcia nauki

Na koniec stycznia 2015 roku wśród zarejestrowanych bezrobotnych **309** osób ukończyło szkołę w okresie do 12 miesięcy od dnia ukończenia nauki / **7,1%** ogółu bezrobotnych/ w tym **168** kobiet.

Wyszczególnienie	zarejestrowani w styczniu 2015 roku		Narastająco od początku 2015 roku		Stan na koniec okresu sprawozdawczego		
	ogółem	kobiety	ogółem	kobiety	ogółem	kobiety	
osoby w okresie do 12 miesięcy od dnia ukończenia nauki	<b>45</b>	<b>21</b>	<b>45</b>	<b>21</b>	<b>309</b>	<b>168</b>	
z tego:	wyższe	15	11	15	11	73	57
	średnie zaw.	14	2	14	2	85	35
	LO	13	7	13	7	86	66
	zas.zawod.	3	1	3	1	63	10
	gimn.i pon.	0	0	0	0	2	0

#### Bezrobotni z prawem i bez prawa do zasiłku



Źródło: Dane statystyczne Powiatowego Urzędu Pracy w Dąbrowie Tarnowskiej

#### 4. Bezrobotni według rodzaju działalności ostatniego miejsca pracy oraz oferty pracy.

Na dzień 31 stycznia 2015 r. wśród osób, które pracowały przed zarejestrowaniem się w PUP w Dąbrowie Tarnowskiej – **2636** osób pracowało w sektorze prywatnym, co stanowi 77,1% ogółu pracujących. Natomiast w sektorze publicznym pracowało **783** osoby, tj. 22,9% ogółu pracujących.

Duże grupy stanowiły :

- osoby pracujące w handlu hurtowym i detalicznym **792** – 23,2% ogółu pracujących,
- zatrudnieni w przetwórstwie przemysłowym **625** – 18,3%,
- w budownictwie **522** – 15,3%,
- w administracji publicznej i obrona narodowa; obowiązkowe ubezpieczenia społeczne **476** osoby – 13,9%.

Najmniej osób reprezentowało sekcje:

- wytwarzanie i zaopatrzenie w energię elektryczną , gaz, parę wodną i powietrze do układów klimatyzacyjnych – 6,
- górnictwo i wydobywanie – 13,
- działalność związana z obsługą rynku nieruchomości – 13,
- informacja i komunikacja – 15.

#### 5. Zwolnienia z przyczyn dotyczących zakładu pracy

W miesiącu styczniu 2015 żaden zakład działający na terenie powiatu dąbrowskiego nie zgłosił zwolnień z przyczyn dotyczących zakładów pracy (zwolnienie grupowe).

#### 6. Osoby niepełnosprawne

Według stanu na 31 stycznia 2015 roku w powiecie dąbrowskim pozostawały zarejestrowane 122 osoby bezrobotne niepełnosprawne. Stanowiły one 2,8% ogółu bezrobotnych. Wśród bezrobotnych niepełnosprawnych kobiety stanowią 46,7%.

Ponadto w ewidencji Powiatowego Urzędu Pracy w Dąbrowie Tarnowskiej pozostało 18 osób niepełnosprawnych zarejestrowanych jako poszukujący pracy ( w tym 7 kobiet).

#### 7. Osoby zarejestrowane jako poszukujące pracy

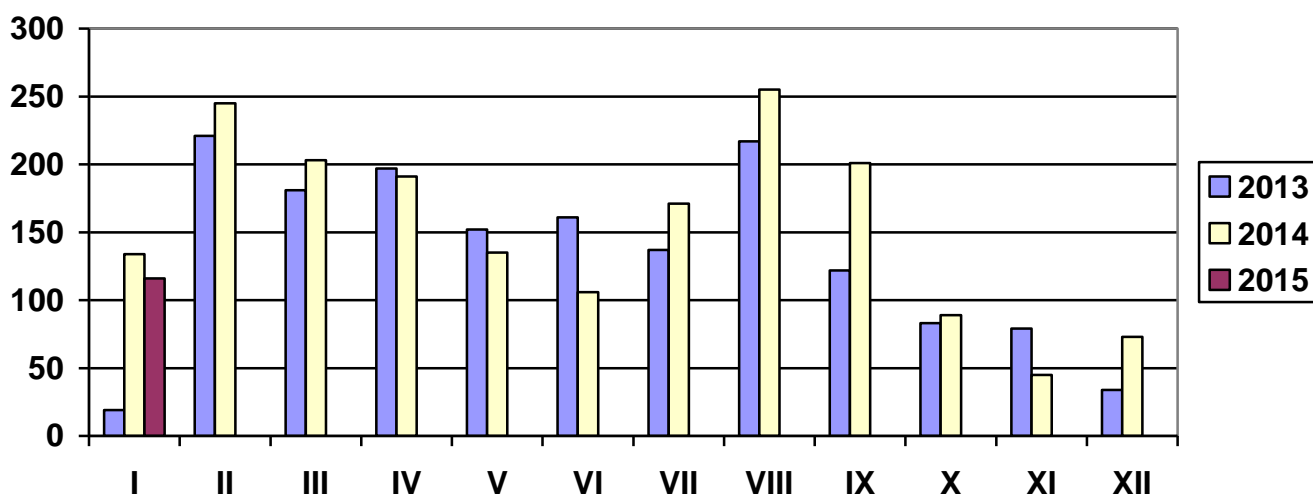
Poza ogólną liczbą bezrobotnych Powiatowy Urząd Pracy obsługuje jeszcze osoby, które są ewidencjonowane jako poszukujące pracy. Na koniec stycznia 2015 roku w PUP w Dąbrowie Tarnowskiej, jako poszukujący pracy zarejestrowanych było 35 osób (w tym kobiet 18).

## OFERTY PRACY

Wyszczególnienie		Zgłoszone w styczniu 2015			Narastająco od początku roku 2015				
		razem	z rub. 1 dot. pracy			razem	z rub. 1 dot. pracy		
			subsydiowanej	z sektora publicz.	sezonowej		subsydiowanej	z sektora publicz.	sezonowej
Ogółem wolne miejsca pracy i miejsca aktywizacji zawodowej		116	16	14	4	116	16	14	4
z ogółem	zatrudnienie lub inna praca zarobkowa	104	4	5	4	104	4	5	4
	miejsca aktywizacji zawodowej	12	12	9	X	12	12	9	X
	w tym	12	12	9	X	12	12	9	X
	staże	12	12	9	X	12	12	9	X
	przygotowanie zawodowe dorosłych	0	0	0	X	0	0	0	X
	prace społecznie użyteczne	0	0	0	X	0	0	0	X
	dla niepełnosprawnych	1	0	0	0	1	0	0	0
dla osób w okresie do 12 miesięcy od dnia ukończenia nauki	0	0	0	0	0	0	0	0	

W styczniu 2015 r. pracodawcy zgłosili **116 miejsc pracy**, czyli o 43 miejsca więcej niż w miesiącu poprzednim. **Zakłady pracy z sektora prywatnego zgłosiły 87,9 wszystkich miejsc pracy** (102 miejsca pracy). **16 miejsc pracy (13,8% ogółu)** dotyczyło **pracy subsydiowanej**. Na koniec stycznia 2015 r. Urząd dysponował 95 wolnymi miejscami pracy (w poprzednim m-cu – 51 miejscami pracy).

### LICZBA OFERT PRACY



Źródło: Dane statystyczne Powiatowego Urzędu Pracy w Dąbrowie Tarnowskiej

### 3. AKTYWNE FORMY PRZECIWDZIAŁANIA BEZROBOCIU

#### 3.1 Szkolenia

Jedną z aktywnych form pomocy bezrobotnym są szkolenia, których celem jest przyuczenie do zawodu, przekwalifikowanie, podwyższenie kwalifikacji zawodowych lub nauka umiejętności poszukiwania i uzyskiwania zatrudnienia. Powiatowy Urząd Pracy dysponuje na ten cel środkami pozyskanymi z Funduszu Pracy oraz Europejskiego Funduszu Społecznego zwanego w skrócie EFS.

W miesiącu styczniu 2015 r. PUP w Dąbrowie Tarnowskiej nie skierował osób bezrobotnych na szkolenie, przekwalifikowanie lub przyuczenie do zawodu ze środków EFS.

#### Przekwalifikowania i przyuczania do zawodu ze środków EFS

L.p.	Wyszczególnienie		Ogółem w styczniu 2015				Narastająco od 1.01.2015 r.					
			Razem	w tym			Razem	w tym				
				długo- trwale bezrobotni	do 30 roku życia	powyżej 50 roku życia		niepełnosprawni	długotrwanie bezrobotni	do 30 roku życia	powyżej 50 roku życia	niepełnosprawni
1.	<b>Osoby bezrobotne skierowane na szkolenia</b>		<b>0</b>	0	0	0	0	<b>0</b>	0	0	0	0
2.	W tym	Skierowani Indywidualnie	0	0	0	0	0	0	0	0	0	0
3.	<b>Osoby ,które ukończyły szkolenie</b>		<b>0</b>	0	0	0	0	0	0	0	0	0
4.	W tym	Skierowani Indywidualnie	0	0	0	0	0	0	0	0	0	0
5.	<b>Osoby zatrudnione po ukończeniu skol.</b>		<b>0</b>	0	0	0	0	0	0	0	0	0
	W tym	Skierowani Indywidualnie	0	0	0	0	0	0	0	0	0	0
	<b>Osoby kontynuujące szkolenia wg stanu na koniec miesiąca</b>		<b>0</b>	0	0	0	0	0	0	0	0	0

Przekwalifikowania i przyuczania do zawodu **ze środków FUNDUSZU PRACY**

L.p.	Wyszczególnienie		Ogółem w styczniu 2015				Narastająco od 1.01.2015 r.					
			Razem	w tym			Razem	w tym				
				długo- trwale bezrobotni	do 30 roku życia	powyżej 50 roku życia		niepełnosprawni	długotrwanie bezrobotni	do 30 roku życia	powyżej 50 roku życia	niepełnosprawni
1.	<b>Osoby bezrobotne skierowane na szkolenia</b>		<b>0</b>	0	<b>0</b>	0	0	<b>0</b>	0	0	0	0
2.	W tym	Skierowani Indywidualnie	<b>0</b>	0	0	0	0	<b>0</b>	0	0	0	0
3.	<b>Osoby, które ukończyły szkolenie</b>		<b>0</b>	0	0	0	0	<b>0</b>	0	0	0	0
	W tym	Skierowani Indywidualnie	<b>0</b>	0	0	0	0	<b>0</b>	0	0	0	0
4.	<b>Osoby, zatrudnione po ukończeniu</b>		<b>0</b>	0	0	0	0	<b>0</b>	0	0	0	0
	W tym	Skierowani Indywidualnie	<b>0</b>	0	0	0	0	<b>0</b>	0	0	0	0
5.	<b>Osoby kontynuujące szkolenia wg stanu na koniec</b>		<b>0</b>	0	0	0	0					
	<b>Pracownicy przeszkoleni z refundacji z FP</b>		<b>0</b>	0	0	0	0	<b>0</b>	0	0	0	0
6.	<b>Poszukujący pracy skierowani na szkolenie</b>		<b>0</b>	0	0	0	0	<b>0</b>	0	0	0	0

Źródło: Dane statystyczne Powiatowego Urzędu Pracy w Dąbrowie Tarnowskiej

### 3.2 Jednorazowe środki na podjęcie Działalności Gospodarczej

Bezrobotnym podejmującym działalność gospodarczą mogą być przyznane jednorazowe środki Funduszu Pracy oraz Europejskiego Funduszu Społecznego w wysokości nieprzekraczającej 6 – krotność wysokości przeciętnego wynagrodzenia na dzień zawarcia umowy.

W miesiącu styczniu 2015 r. tut. Urząd nie udzielił jednorazowych środków na podjęcie działalności gospodarczej.

Wyszczególnienie		Ogółem w I 2015		Narastająco od 1.01.2015 r.	
		Razem	w tym EFS	Razem	w tym EFS
<b>Osoby, które otrzymały jednorazowe środki na podjęcie działalności gospodarczej</b>		<b>0</b>	<b>0</b>	<b>0</b>	<b>0</b>
w tym na działalność.	Produkcyjną	0	0	0	0
	Usługową	0	0	0	0
	Handlową	0	0	0	0

Wyszczególnienie		Struktura bezrobotnych, którzy otrzymali jednorazowe środki na podjęcie działalności gospodarczej w 2015 roku											
		I	II	III	IV	V	VI	VII	VIII	IX	X	XI	XII
<b>OGÓLEM</b>		0	0	20	0	0	0	0	0	0	0	0	0
z tego	wykształcenie	Szkół wyższych	0	0	0	0	0	0	0	0	0	0	0
		Szkół policealnych i średnich zawodowych	0	0	0	0	0	0	0	0	0	0	0
		LO	0	0	0	0	0	0	0	0	0	0	0
		ZSZ	0	0	0	0	0	0	0	0	0	0	0
		Gimnazjum i poniżej	0	0	0	0	0	0	0	0	0	0	0
	czas pozostawania bez pracy	do 6 miesięcy	0	0	0	0	0	0	0	0	0	0	0
		6-12 m-cy	0	0	0	0	0	0	0	0	0	0	0
		12-24 m-cy	0	0	0	0	0	0	0	0	0	0	0
	wiek	pow. 24 m-cy	0	0	0	0	0	0	0	0	0	0	0
		do 30 lat	0	0	0	0	0	0	0	0	0	0	0
		30-44 lat	0	0	0	0	0	0	0	0	0	0	0
		powyżej 45 lat	0	0	0	0	0	0	0	0	0	0	0



### 3.3 Refundacja kosztów wyposażenia lub doposażenia stanowiska pracy dla skierowanego bezrobotnego

Pracodawcy, który poniósł koszty wyposażenia lub doposażenia utworzonego dla bezrobotnego stanowiska pracy może być przyznana refundacja kosztów wyposażenia lub doposażenia w wysokości nie wyższej niż **6 – krotność wysokości przeciętnego wynagrodzenia na dzień zawarcia umowy**.

W miesiącu styczniu zostały zatrudnione **2 osoby bezrobotne** (w tym **0 kobiet**) w ramach refundacji kosztów wyposażenia lub doposażenia stanowiska pracy.

Wyszczególnienie		Ogółem w styczniu 2015		Narastająco od 1.01.2015 r.	
		Razem	w tym EFS	Razem	w tym EFS
<b>Osoby zatrudnione w ramach refundacji kosztów zatrudnienia bezrobotnego</b>		<b>2</b>	<b>0</b>	<b>2</b>	<b>0</b>
w tym u pracodawcy prowadzącego działalność	Produkcyjną	0	0	0	0
	Usługową	1	0	1	0
	Handlową	1	0	1	0

Wyszczególnienie			Podjęcia zatrudnienia w ramach refundacji kosztów zatrudnienia bezrobotnego											
			I	II	III	IV	V	VI	VII	VIII	IX	X	XI	XII
<b>OGÓLEM</b>			<b>2</b>	<b>0</b>	<b>0</b>	<b>0</b>	<b>0</b>	<b>0</b>	<b>3</b>	<b>0</b>	<b>0</b>	<b>0</b>	<b>0</b>	<b>0</b>
z tego	wykształcenie	Szkół wyższych	0	0	0	0	0	0	0	0	0	0	0	0
		Szkół policealnych i średnich zawodowych	2	0	0	0	0	0	0	0	0	0	0	0
		LO	0	0	0	0	0	0	0	0	0	0	0	0
		ZSZ	0	0	0	0	0	0	3	0	0	0	0	0
		Gimnazjum i poniżej	0	0	0	0	0	0	0	0	0	0	0	0
	czas pozostawania bez pracy	do 6 miesięcy	2	0	0	0	0	0	0	0	0	0	0	0
		6-12 m-cy	0	0	0	0	0	0	0	0	0	0	0	0
		12-24 m-cy	0	0	0	0	0	0	0	0	0	0	0	0
		pow. 24 m-cy	0	0	0	0	0	0	0	0	0	0	0	0
	wiek	do 30 lat	2	0	0	0	0	0	0	0	0	0	0	0
		30-44 lat	0	0	0	0	0	0	0	0	0	0	0	0
		powyżej 45 lat	0	0	0	0	0	0	0	0	0	0	0	0

W okresie od 01.01.2015 do 31.01.2015 r. **2 osoby bezrobotne** (w tym **0 kobiet**) zostało zatrudnionych w ramach refundacji kosztów wyposażenia lub doposażenia stanowiska pracy. W tej grupie osób, w szczególnej sytuacji na rynku pracy znajduje się:

- 2 osoby (0 kobiet) do 30 roku życia,
- 0 osób (0 kobiet) powyżej 50 roku życia,
- 1 osoba (0 kobiet) długotrwale bezrobotna.

### 3.4 Prace interwencyjne

**Prace interwencyjne** - oznacza to zatrudnienie bezrobotnego przez pracodawcę, które nastąpiło w wyniku umowy zawartej ze starostą i ma na celu aktywizację osób bezrobotnych poprzez dotowanie ich zatrudnienia u pracodawców.

Na podstawie zawartej umowy dokonywana jest refundacja części kosztów poniesionych przez Pracodawcę na wynagrodzenia, nagrody i składki na ubezpieczenie społeczne skierowanych bezrobotnych.

W miesiącu styczniu 2015 r. PUP w Dąbrowie Tarnowskiej skierował **1 osobę bezrobotną** (w tym **1 kobietę**) na utworzone miejsca pracy interwencyjnej.

- według struktury zatrudnionych bezrobotnych

Wyszczególnienie	Utworzone miejsca pracy				Zatrudnieni na utworzonych miejscach pracy			
	I 2015	w tym EFS	Narastająco od początku roku	w tym EFS	I 2015	w tym EFS	narastająco od 1.01.2015	w tym EFS
Prace interwencyjne	4	0	4	0	1	0	1	0

Wyszczególnienie			Podjęcia zatrudnienia w ramach Prac interwencyjnych w 2014 roku											
			I	II	III	IV	V	VI	VII	VIII	IX	X	XI	XII
<b>OGÓLEM</b>			1	0	27	0	0	0	0	0	0	0	0	0
z tego	wysztalcenie	Szkoł wyższych	1	0	0	0	0	0	0	0	0	0	0	0
		Szkoł policealnych i średnich zawodowych	0	0	0	0	0	0	0	0	0	0	0	0
		LO	0	0	0	0	0	0	0	0	0	0	0	0
		ZSZ	0	0	0	0	0	0	0	0	0	0	0	0
		Gimnazjum i poniżej	0	0	0	0	0	0	0	0	0	0	0	0
		do 6 miesięcy	1	0	0	0	0	0	0	0	0	0	0	0
	czas pozostawania bez pracy	6-12 m-cy	0	0	0	0	0	0	0	0	0	0	0	0
		12-24 m-cy	0	0	0	0	0	0	0	0	0	0	0	0
		pow. 24 m-cy	0	0	0	0	0	0	0	0	0	0	0	0
	wiek	do 30 lat	1	0	0	0	0	0	0	0	0	0	0	0
		30-44 lat	0	0	0	0	0	0	0	0	0	0	0	0
		powyżej 45 lat	0	0	0	0	0	0	0	0	0	0	0	0

W okresie od 01.01.2015 do 31.01.2015 r. utworzono 4 miejsca pracy w ramach prac interwencyjnych. Ogółem zatrudnienie subsydiowane w wyżej wymienionym okresie otrzymała **1 osoba bezrobotna** (w tym **1 kobieta**). W tej grupie osób, w szczególnej sytuacji na rynku pracy znajdują się:

- 1 osoba (1 kobieta) do 30 roku życia,
- 0 osób (0 kobiet) powyżej 50 roku życia,
- 0 osób (0 kobiety) długotrwale bezrobotnych.

### 3.5 Roboty publiczne

**Roboty publiczne** - oznacza to zatrudnienie bezrobotnego w okresie nie dłuższym niż 12 miesięcy, mające na celu reintegrację zawodową i społeczną, w rozumieniu przepisów o zatrudnieniu socjalnym.

W miesiącu styczniu 2015 r. PUP w Dąbrowie Tarnowskiej skierował 1 osobę bezrobotną ( w tym 1 kobietę) na roboty publiczne.

Wyszczególnienie	Utworzone miejsca pracy				Zatrudnieni na utworzonych miejscach pracy			
	I 2015	w tym EFS	Narastająco od początku roku	w tym EFS	I 2015	w tym EFS	narastająco od 1.01.2015	w tym EFS
Roboty publiczne	0	0	0	0	1	0	1	0

Wyszczególnienie			podjęcie zatrudnienia w ramach Robót publicznych w 2015 roku											
			I	II	III	IV	V	VI	VII	VIII	IX	X	XI	XII
<b>OGÓLEM</b>			1	0	17	0	0	0	0	0	0	0	0	0
z tego	wyszkolenie	Szkół wyższych	0	0	0	0	0	0	0	0	0	0	0	0
		Szkół policealnych i średnich zawodowych	1	0	0	0	0	0	0	0	0	0	0	0
		LO	0	0	0	0	0	0	0	0	0	0	0	0
		ZSZ	0	0	0	0	0	0	0	0	0	0	0	0
		Gimnazjum i poniżej	0	0	0	0	0	0	0	0	0	0	0	0
	czas pozostawania bez pracy	do 6 miesięcy	1	0	0	0	0	0	0	0	0	0	0	0
		6-12 m-cy	0	0	0	0	0	0	0	0	0	0	0	0
		12-24 m-cy	0	0	0	0	0	0	0	0	0	0	0	0
	wiek	pow. 24 m-cy	0	0	0	0	0	0	0	0	0	0	0	0
		do 30 lat	0	0	0	0	0	0	0	0	0	0	0	0
		30-44 lat	0	0	0	0	0	0	0	0	0	0	0	0
			powyżej 45 lat	1	0	0	0	0	0	0	0	0	0	0

W okresie od 01.01.2015 do 31.01.2015 r. nie utworzono miejsc pracy w ramach robót publicznych. Ogółem zatrudnienie subsydiowane w wyżej wymienionym okresie otrzymała **1 osoba bezrobotna** (w tym **1 kobieta**). W tej grupie osób, w szczególnej sytuacji na rynku pracy znajduje się:

- 0 osób (0 kobiet) do 30 roku życia,
- 1 osoba (1 kobieta) powyżej 50 roku życia,
- 0 osób (0 kobiet) długotrwale bezrobotnych.

### 3.6 Staż

**STAZ** - polega na nabywaniu przez bezrobotnego umiejętności praktycznych do wykonywania pracy poprzez wykonywanie zadań w miejscu pracy bez nawiązania stosunku pracy z pracodawcą.

Bezrobotny może zostać skierowany do odbycia stażu:

- u pracodawcy,
- w rolniczej spółdzielni produkcyjnej lub
- u pełnoletniej osoby fizycznej, zamieszkującej i prowadzącej na terytorium Rzeczypospolitej Polskiej, osobiście i na własny rachunek, działalności w zakresie produkcji roślinnej lub zwierzęcej, w tym ogrodniczej, sadowniczej, pszczelarskiej i rybnej, pozostającym w jej posiadaniu gospodarstwie rolnym obejmującym obszar użytków rolnych o powierzchni przekraczającej 2 ha przeliczeniowe lub prowadzącej dział specjalny produkcji rolnej, o którym mowa w ustawie z dnia 20 grudnia 1990 r. o ubezpieczeniu społecznym rolników.

W miesiącu styczniu 2015 r. urząd skierował **10 osób bezrobotnych** (w tym **7 kobiet**) na staż.

Wyszczególnienie	Utworzone miejsca pracy				Zatrudnieni na utworzonych miejscach pracy			
	I 2015	w tym EFS	Narastająco od początku roku	w tym EFS	I 2015	w tym EFS	narastająco od 1.01.2015	w tym EFS
Staż	12	0	12	0	10	0	10	0

W celu umożliwienia osobom bezrobotnym zdobycie praktycznych umiejętności i doświadczenia, niezbędnych do wykonywania pracy w okresie od 01.01.2015 do 31.01.2015 r. utworzono 12 miejsca odbywania stażu. Spośród 10 osób bezrobotnych, którzy podjęli staż w wyżej wymienionym okresie, to:

- 6 osób ( w tym 3 kobiety) w wieku do 30 roku życia,
- w tym do 25 roku życia – 5 osób (w tym 3 kobiety),
- 0 ( w tym 0 kobiet) osób powyżej 50 roku życia,
- 5 osób ( w tym 5 kobiet) długotrwale bezrobotnych.

**Nowelizacja ustawy o promocji zatrudnienia i instytucjach rynku pracy (tekst jednolity Dz. U. z 2013 poz. 267 z późn. zm.), wprowadza system bonów adresowanych do osób bezrobotnych, które nie przekroczyły 30 roku życia.**

### 3.7 Bon stażowy

Na wniosek bezrobotnego do 30 roku życia urząd może przyznać **bon stażowy** stanowiący gwarancję skierowania do odbycia stażu u wskazanego przez bezrobotnego pracodawcy **na okres 6 miesięcy**, o ile pracodawca zobowiąże się do zatrudnienia bezrobotnego po zakończeniu stażu przez okres 6 miesięcy.

*Bon stażowy* może otrzymać:

- bezrobotny, który nie ukończył 30 roku życia;
- bezrobotny, który złożył wniosek o przyznanie bonu stażowego;
- bezrobotny, który znalazł pracodawcę do realizacji stażu, który zobowiązał się zatrudnić go po zakończeniu stażu na okres 6 miesięcy.

W miesiącu styczniu 2015 r. nie przyznano bonu stażowego dla osób bezrobotnych.

Wyszczególnienie	Utworzone miejsca pracy		Zatrudnieni na utworzonych miejscach pracy	
	I 2015	Narastająco od początku roku	I 2015	Narastająco od 1.01.2015
<i>Bon stażowy</i>	0	0	0	0

### 3.7 Bon szkoleniowy

Na wniosek bezrobotnego do 30 roku życia starosta może przyznać bon szkoleniowy stanowiący gwarancję skierowania bezrobotnego na wskazane przez niego szkolenie oraz opłacenia kosztów, które zostaną poniesione w związku z podjęciem szkolenia.

Wniosek musi zawierać uprawdopodobnienie, że po uzyskaniu nowych kwalifikacji zawodowych lub umiejętności, bezrobotny podejmie zatrudnienie, inną pracę zarobkową lub rozpocznie własną działalność gospodarczą po zakończeniu szkolenia.

**Bon szkoleniowy** kierowany jest do osoby, która spełnia następujące kryteria:

- nie znalazła lub nie otrzymała w powiatowym urzędzie pracy oferty odpowiedniej pracy;
- nie posiada kwalifikacji i umiejętności dostosowanych do potrzeb rynku pracy;
- wykaże, że szkolenie zwiększy jej szanse na znalezienie pracy;
- wybrane szkolenie zostało uwzględnione w indywidualnym planie działania.

W miesiącu styczniu nie wydano bonów szkoleniowych dla osób bezrobotnych.

L.p.	Wyszczególnienie	Ogółem w styczniu 2015	Narastająco od 1.01.2015 r.
		Razem	Razem
1.	Liczba <b>osób</b> korzystających z <b>bonu szkoleniowego</b>	0	0
2.	W tym Ilość <b>szkoleń</b> rozpoczętych w ramach bonu szkoleniowego	0	0
3.	<b>Osoby</b> , które ukończyły szkolenia (wykorzystały cały bon)	2	2
	W tym Ilość <b>szkoleń</b> zakończonych w ramach bonu	2	2
4.	<b>Osoby</b> , zatrudnione po ukończeniu szkolenia	1	1
5.	<b>Szkolenia</b> trwające wg stanu na koniec miesiąca	0	-

Bony szkoleniowe przewidziane są wyłącznie dla osób bezrobotnych.

### 3.8 Bon zatrudnieniowy

**Bon zatrudnieniowy** stanowi gwarancję zrefundowania pracodawcy, który zatrudni bezrobotnego, części kosztów wynagrodzenia wraz ze składkami na ubezpieczenia społeczne.

Pracodawca w ramach bonu zatrudnieniowego jest obowiązany do zatrudnienia bezrobotnego **przez okres 18 miesięcy**. Realizacja bonu zatrudnieniowego następuje na podstawie umowy zawieranej przez urząd z pracodawcą.

Urząd refunduje pracodawcy część kosztów wynagrodzenia i składek na ubezpieczenia społeczne, przez okres 12 miesięcy, **w wysokości zasiłku**.

Pracodawca jest obowiązany do dalszego zatrudniania skierowanego bezrobotnego przez okres 6 miesięcy po zakończeniu okresu refundacji.

W przypadku niewywiązania się pracodawcy z obowiązku zatrudniania bezrobotnego przez okres 18 miesięcy pracodawca zwraca kwotę otrzymanej refundacji.

W miesiącu styczniu 2015 r. nie przyznano bonu zatrudnieniowego dla osób bezrobotnych zarejestrowanych w tut. urzędzie.

Wyszczególnienie	Zatrudnieni na utworzonych miejscach pracy	
	I 2015	Narastająco od 1.01.2015
<b>Bon zatrudnieniowy</b>	0	0

### 3.9 Bon na zasiedlenie

**Bon na zasiedlenie** - starosta może przyznać osobie bezrobotnej do 30 roku życia bon na zasiedlenie w związku z podjęciem przez nią poza miejscem dotychczasowego zamieszkania, zatrudnienia, innej pracy zarobkowej lub działalności gospodarczej, jeżeli:-

1. z tytułu ich wykonywania będzie osiągał wynagrodzenie lub przychód w wysokości co najmniej minimalnego wynagrodzenia za pracę brutto miesięcznie oraz będzie podlegał ubezpieczeniom społecznym;
2. odległość od miejsca dotychczasowego zamieszkania do miejscowości, w której bezrobotny zamieszka w związku z podjęciem zatrudnienia, innej pracy zarobkowej lub działalności gospodarczej wynosi co najmniej 80 km lub czas dojazdu do tej miejscowości i powrotu do miejsca dotychczasowego zamieszkania środkami transportu zbiorowego przekracza łącznie co najmniej 3 godziny dziennie;
3. będzie pozostawał w zatrudnieniu, wykonywał inną pracę zarobkową lub będzie prowadził działalność gospodarczą przez okres co najmniej 6 miesięcy.

Wydanie i realizacja bonu odbywa się na podstawie umowy zawartej między starostą a wnioskującym.

Środki Funduszu Pracy przyznane w ramach bonu na zasiedlenie, **w wysokości określonej w umowie, nie wyższej jednak niż 200% przeciętnego wynagrodzenia za pracę**, przeznacza się na pokrycie kosztów zamieszkania związanych z podjęciem zatrudnienia, innej pracy zarobkowej lub działalności gospodarczej.

W miesiącu styczniu 2015 r. nie przyznano bonu na zasiedlenie.

	I 2015	Narastająco od 01.01.2015
<b>Bon zasiedleniowy</b>	0	0



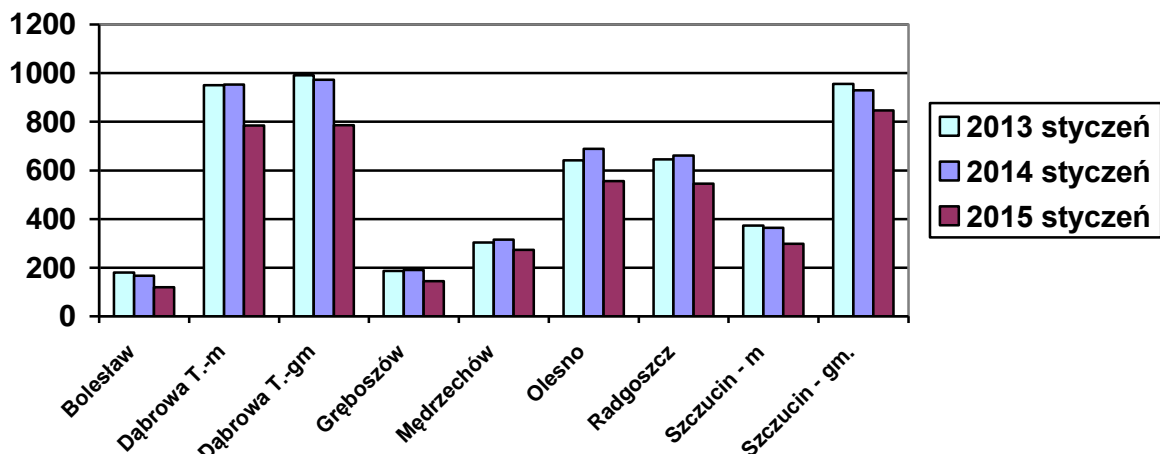
#### 4.1 POZIOM I STRUKTURA BEZROBOCIA W PODZIALE NA GMINY

STAN dzień na 31 stycznia 2015 r.

Nazwa Gminy	Bezrobotni		Bezrobotni z prawem do zasiłku		Bezrobotni bez prawa do zasiłku		Osoby w okresie do 12 m-cy od dnia ukończenia nauki	
	Ogółem	Kobiety	Ogółem	Kobiety	Ogółem	Kobiety	Ogółem	Kobiety
Bolesław	120	61	9	2	111	59	11	5
Dąbrowa T. m.	785	406	90	36	695	370	47	29
Dąbrowa T. gm.	786	412	65	27	721	385	56	37
Gręboszów	145	76	6	0	139	76	16	9
Mędrzechów	274	141	24	9	250	132	18	9
Olesno	556	284	53	20	503	264	39	17
Radgoszcz	546	277	40	12	506	265	53	25
Szczucin miasto	299	154	29	13	270	141	17	9
Szczucin gm.	847	430	70	32	777	398	52	28
<b>OGÓŁEM</b>	<b>4358</b>	<b>2241</b>	<b>386</b>	<b>151</b>	<b>3972</b>	<b>2090</b>	<b>309</b>	<b>168</b>

Źródło: Dane statystyczne Powiatowego Urzędu Pracy w Dąbrowie Tarnowskiej

**BEZROBOTNI W PODZIALE NA GMINY  
w latach 2013 - 2015**



Źródło: Dane statystyczne Powiatowego Urzędu Pracy w Dąbrowie Tarnowskiej

W ogólnej liczbie zarejestrowanych udział w poszczególnych samorządach jest różny. Według stanu z dnia 31 stycznia 2015 r. najwięcej zarejestrowanych osób bezrobotnych pochodzi z terenów miasta i gminy Dąbrowa Tarnowska – 1571 (36,0 %) oraz miasta i gminy Szczucin – 1146 osoby (26,3 % ogółu bezrobotnych). Najmniej zaś gminy: Bolesław – 120 osób (2,8%) oraz Gręboszów – 145 osób (3,3% ogółu bezrobotnych).

Wyszczególnienie	styczeń 2014	styczeń 2015	Wzrost/spadek w porównaniu do stycznia 2014	Dynamika styczeń 2014 =100%
Bolesław	167	120	-47	71,9%
Dąbrowa Tarn. miasto	953	785	-168	82,4%
Dąbrowa Tarn. gmina	972	786	-186	80,9%
Gręboszów	190	145	-45	76,3%
Mędrzechów	316	274	-42	86,7%
Olesno	689	556	-133	80,7%
Radgoszcz	661	546	-115	82,6%
Szczucin miasto	364	299	-65	82,1%
Szczucin gmina	929	847	-82	91,2%

Źródło: Dane statystyczne Powiatowego Urzędu Pracy w Dąbrowie Tarnowskiej

Analizując dynamikę bezrobocia w poszczególnych samorządach powiatu dąbrowskiego w stosunku do poprzedniego roku odnotowano spadek poziomu bezrobocia we wszystkich gminach powiatu, przy czym największy miał miejsce na terenie gminy Bolesław (spadek o 28,1%). Powyższa tabela szczegółowo przedstawia dynamikę liczby zarejestrowanych bezrobotnych w poszczególnych gminach w odniesieniu do poprzedniego roku.

## Wykaz osób bezrobotnych w szczególnej sytuacji na rynku pracy z podziałem na gminy stan na 31 stycznia 2015 roku

Nazwa Gminy	do 30 roku życia	w tym do 25 roku życia	długotrwale bezrobotne	powyżej 50 roku życia	korzystające ze świadczeń pomocy społecznej	posiadające co najmniej jedno dziecko do 6 roku życia	posiadające co najmniej jedno dziecko niepełnosprawne do 18 roku życia	niepełnosprawni
Bolesław	68	44	73	12	0	15	0	1
Dąbrowa T. miasto	277	146	501	154	0	125	1	33
Dąbrowa T. gmina	338	213	547	128	0	168	0	27
Gręboszów	77	55	98	24	0	22	0	3
Mędzdechów	123	74	187	41	0	53	0	7
Olesno	264	160	359	75	0	104	1	15
Radgoszcz	273	177	353	70	0	111	0	6
Szczucin miasto	118	65	192	54	0	47	0	12
Szczucin gm.	386	222	585	133	0	165	1	18
<b>OGÓŁEM</b>	<b>1924</b>	<b>1156</b>	<b>2895</b>	<b>691</b>	<b>0</b>	<b>810</b>	<b>3</b>	<b>122</b>

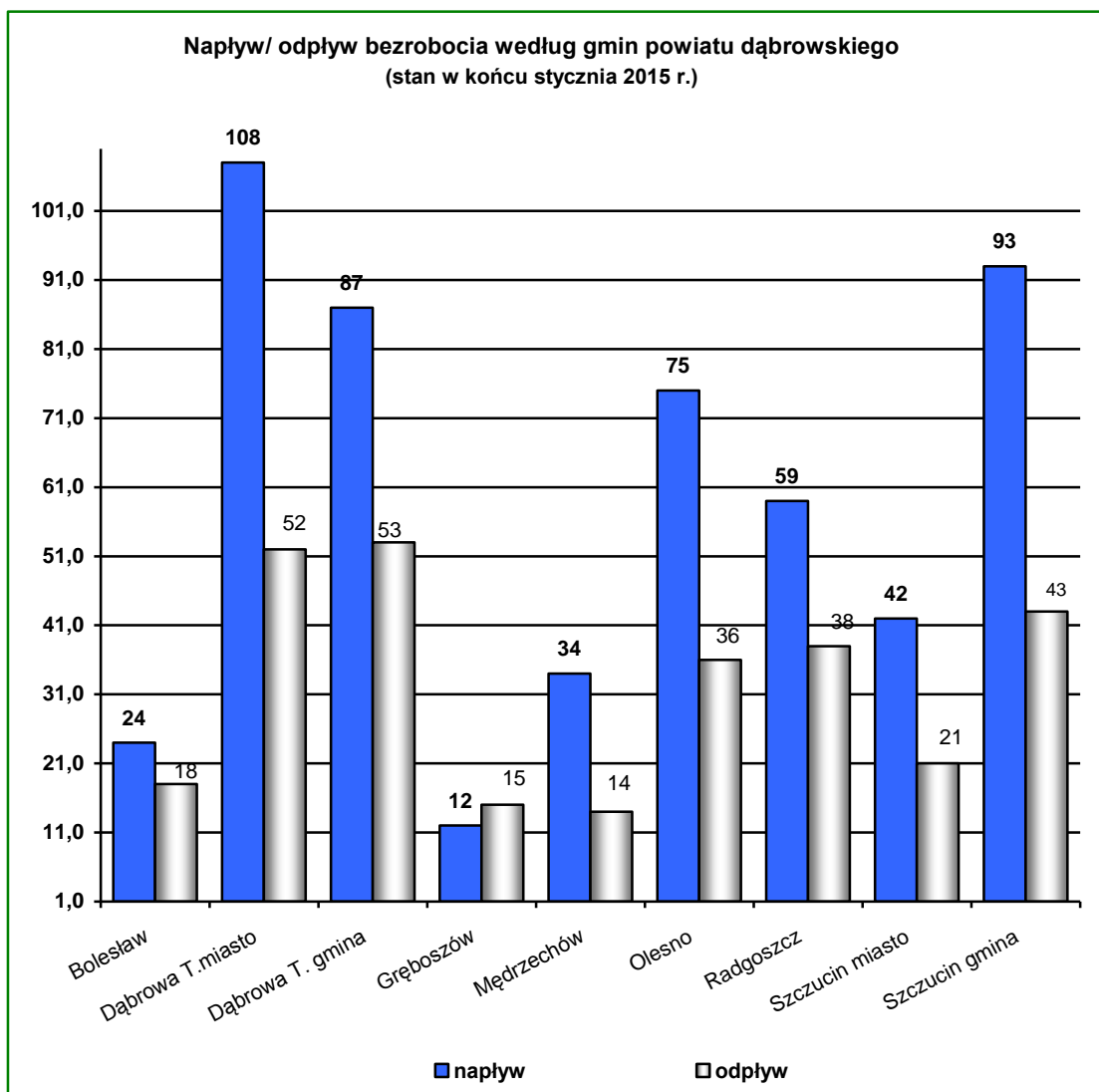
Źródło: Dane statystyczne Powiatowego Urzędu Pracy w Dąbrowie Tarnowskiej

**STRUKTURA BEZROBOCIA W PODZIALE NA GMINY**  
według czasu pozostawania bez pracy, wieku, poziomu wykształcenia i stażu pracy  
stan na 31 stycznia 2015 r.

Wyszczególnienie	Wiek						Wykształcenie					Staż pracy - w latach						Czas pozostawania bez pracy - w miesiącach						
	18 - 24	25 - 34	35 - 44	45 - 54	55 - 59	60 - 64 lata	wyższe	poli i średnie zawodowe	średnie ogólnoksz tałcące	zasadnic zawodowe	podstawo we i niepełne podstawo we	do 1 roku	1- 5	5-10	10-20	20-30	30 lat i więcej	bez stażu	do 1	1-3	3-6	6-12	12-24	pow. 24
styczeń 2015 r. PUP Dąbrowa Tarnowska	18 - 24	25 - 34	35 - 44	45 - 54	55 - 59	60 - 64 lata	wyższe	poli i średnie zawodowe	średnie ogólnoksz tałcące	zasadnic zawodowe	podstawo we i niepełne podstawo we	do 1 roku	1- 5	5-10	10-20	20-30	30 lat i więcej	bez stażu	do 1	1-3	3-6	6-12	12-24	pow. 24
<b>Powiat dąbrowski</b>	<b>1156</b>	<b>1354</b>	<b>814</b>	<b>668</b>	<b>274</b>	<b>92</b>	<b>423</b>	<b>942</b>	<b>551</b>	<b>1549</b>	<b>893</b>	<b>812</b>	<b>1195</b>	<b>603</b>	<b>501</b>	<b>231</b>	<b>76</b>	<b>940</b>	<b>499</b>	<b>607</b>	<b>693</b>	<b>600</b>	<b>825</b>	<b>1134</b>
<b>Bolesław</b>	44	42	14	12	6	2	11	30	21	35	23	28	38	7	9	4	0	34	18	15	19	14	17	37
<b>Dąbrowa Tarnowska m.</b>	146	248	171	131	67	22	124	170	125	238	128	123	204	131	107	50	30	140	100	125	130	106	136	188
<b>Dąbrowa Tarnowska gm.</b>	213	230	149	125	46	23	40	166	88	303	189	127	217	107	110	46	12	167	82	100	127	103	153	221
<b>Gręboszów</b>	55	39	21	23	5	2	22	40	16	41	26	30	31	13	13	8	0	50	12	13	29	21	29	41
<b>Mędzzechów</b>	74	82	56	37	20	5	19	60	44	102	49	55	79	42	30	12	4	52	29	47	48	38	54	58
<b>Olesno</b>	160	179	101	76	33	7	58	144	75	170	109	123	134	76	62	23	8	130	73	85	91	67	112	128
<b>Radgoszcz</b>	177	176	89	70	26	8	47	120	59	196	124	124	147	75	42	24	6	128	54	89	92	75	95	141
<b>Szczucin miasto</b>	65	93	59	52	19	11	45	64	45	110	35	49	80	38	43	19	7	63	41	39	44	44	52	79

Na terenie działania Powiatowego Urzędu Pracy w Dąbrowie Tarnowskiej występuje duże przestrzenne zróżnicowanie poziomu bezrobocia. Zmiany w poziomie bezrobocia odzwierciedlają dwie zmienne: napływu i odpływu z bezrobocia. **Napływ**, to liczba osób, które rejestrują się w danym miesiącu, a **odpływ** to wyrejestrowania bezrobotnych w związku z podjęciem pracy, nie stawieniem się w terminie wyznaczonym przez Urząd, nabyciem praw emerytalnych lub rentowych itd.

W **styczniu 2015** roku **ruch bezrobotnych** – „przyływu” i „odpływu” w poszczególnych gminach powiatu dąbrowskiego kształtował się następująco:



Źródło: Dane statystyczne Powiatowego Urzędu Pracy w Dąbrowie Tarnowskiej

W poszczególnych gminach powiatu dąbrowskiego największy napływ do bezrobocia odnotowano wśród bezrobotnych zamieszkujących: miasto i gminę Dąbrowa Tarnowska (**36,5%**), w mieście i gminie Szczucin (**25,3%**) ogółu nowo zarejestrowanych.

Największy odpływ z bezrobocia wystąpił wśród bezrobotnych z terenu gminy miasta i gminy Dąbrowa Tarnowska (**36,2%**), gminy i miasta Szczucin (**22,1%**), gminie Radgoszcz (**13,1%**), najmniejszy zaś w gminach Mędrzechów (**4,8%**), Gręboszów (**5,2%**) oraz Bolesław (**6,2%**).

## 4.2 PODSUMOWANIE

Charakterystyka dąbrowskiego rynku pracy w miesiącu styczniu 2015 roku:

- ◆ **W okresie sprawozdawczym liczba bezrobotnych wynosiła 4358 i wzrosła względem miesiąca poprzedniego o 244 osoby (w miesiącu poprzednim – 4114 osób).** Na koniec stycznia 2014 roku liczba bezrobotnych wynosiła 5241, tj. była wyższa o 883 osoby w porównaniu do analizowanego okresu.
- ◆ **Wysoki udział kobiet wśród zarejestrowanych bezrobotnych – w styczniu 2015 roku stanowiły one 51,4%.**
- ◆ **Wysoki udział mieszkańców wsi – w styczniu 2015 roku stanowili 75,1% (3274 osoby).** W porównaniu do stanu z końca grudnia 2014 r., liczba bezrobotnych zamieszkałych na wsi zwiększyła się o 5,3%.
- ◆ **Wysoki udział bezrobotnych o niskim poziomie wykształcenia – 56,0%** to osoby z wykształceniem zasadniczym zawodowym, gimnazjalnym lub poniżej (2442 osoby).
- ◆ **Wysoki odsetek ogółu bezrobotnych, którzy nie posiadają prawa do zasiłku (91,1% według stanu na koniec stycznia 2015 roku).**
- ◆ **Duży odsetek osób bezrobotnych poprzednio pracujących (78,5% według stanu na koniec stycznia 2015 roku).** W grupie tej relatywnie wysoki odsetek - 58,7% ogółu bezrobotnych - stanowią osoby o krótkim, nie przekraczającym 5 lat stażu pracy.
- ◆ W styczniu br. w Powiatowym Urzędzie Pracy zarejestrowanych było **1924 osoby bezrobotne do 30 roku życia, 691 osób bezrobotnych powyżej 50 roku życia oraz 2895 długotrwale bezrobotnych.** Osoby te określone w ustawie o promocji zatrudnienia i instytucjach rynku pracy jako „będące w szczególnej sytuacji na rynku pracy”, stanowiły odpowiednio 44,1 %, 15,9 % oraz 66,4% w stosunku do bezrobotnych ogółem.
- ◆ Na koniec stycznia 2015 roku wśród zarejestrowanych bezrobotnych **7,1%** stanowiły osoby, które ukończyły szkołę w okresie do 12 miesięcy od dnia ukończenia nauki.
- ◆ **Duży odsetek kobiet wśród osób bezrobotnych: posiadające co najmniej jedno dziecko do 6 roku życia (71,2%), dotychczas niepracujących (62,9%), bez doświadczenia zawodowego (62,9%), zamieszkali na wsi w tym posiadający gospodarstwo rolne (56,3%).**

- ◆ Największy udział w **grupie nowo zarejestrowanych** w miesiącu styczniu br. miały osoby rejestrujący się po raz kolejny, stanowiły one 89,3%. Rejestrujący się w styczniu to w przeważającej większości osoby zamieszkałe na wsi (71,9%) oraz osoby poprzednio pracujące (85,0 % nowo zarejestrowanych).
- ◆ Analizując **dynamikę bezrobocia** w poszczególnych grupach w ciągu ostatniego roku zauważa się, że największe spadki bezrobocia w porównaniu do poprzedniego roku odnotowano:
  - w przedziale wiekowym od 18 do 24 roku życia (spadek o 24,0%),
  - z wykształceniem gimnazjalnym i poniżej (spadek o 20,3%),
  - od 6 do 12 miesięcy czasu oczekiwania na pracę (spadek o 33,0%),
  - ze stażem pracy od 1 – 5 lat (spadek o 22,8%).
- ◆ **Na terenie działania Powiatowego Urzędu Pracy w Dąbrowie Tarnowskiej występuje duże przestrzenne zróżnicowanie poziomu bezrobocia.** Według stanu z dnia 31 stycznia 2015 r. najwięcej zarejestrowanych osób bezrobotnych pochodzi z terenów miasta i gminy Dąbrowa Tarnowska (36,0%) oraz miasta i gminy Szczucin (26,3% ogółu bezrobotnych). Najmniej zaś z gmin: Bolesław (2,8%) oraz Gręboszowa (3,3% ogółu bezrobotnych).
- ◆ **Analizując dynamikę bezrobocia w poszczególnych samorządach powiatu dąbrowskiego** w stosunku do poprzedniego roku odnotowano spadek poziomu bezrobocia we wszystkich gminach, przy czym największy miał miejsce na terenie gminy Bolesław (spadek o 28,1%).
- ◆ **Większa niż przed miesiącem była liczba oferowanych przez zakłady wolnych miejsc pracy i miejsc aktywizacji zawodowej.** W styczniu 2015 do urzędu wpłynęły **116 ofert**, tj. o 43 więcej niż w miesiącu poprzednim. Biorąc pod uwagę łączną liczbę propozycji miejsc pracy jakie w omawianym miesiącu zostały zgłoszone do urzędu 13,8% stanowiły miejsca pracy subsydiowanej. **Zakłady pracy z sektora prywatnego zgłosiły 87,9% wszystkich wolnych miejsc pracy** (102 oferty).