



INFORMACJA O SYTUACJI NA LOKALNYM RYNKU PRACY W POWIECIE DĄBROWSKIM

według stanu na dzień 30 listopada 2016 r.

DĄBROWA TARNOWSKA, GRUDZIEŃ 2016

INFORMACJA O SYTUACJI NA RYNKU PRACY

W POWIECIE DĄBROWSKIM
według stanu na dzień 30 listopada 2016 r.

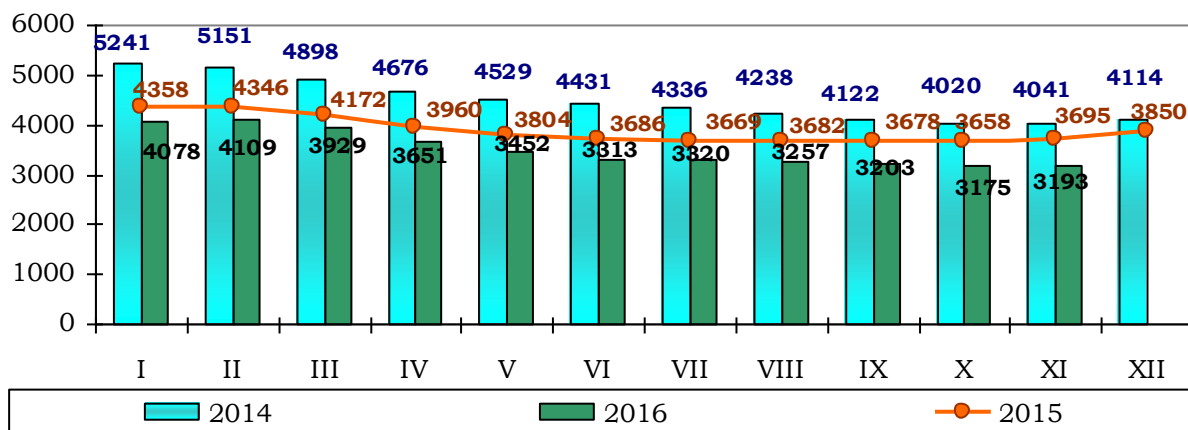
1. POZIOM BEZROBOCIA

Według stanu na dzień 30 listopada 2016 w PUP w Dąbrowie Tarnowskiej zarejestrowane były **3193** osoby bezrobotne, w tym **2721** tj. 85,2 % ogółu to osoby bez prawa do zasiłku, a **472** (14,8 % ogółu) – z prawem do zasiłku.

Zdecydowaną większość zarejestrowanych stanowią osoby, które pracowały przed uzyskaniem statusu bezrobotnego, bo **2657** czyli 83,2 % ogółu bezrobotnych.

Natomiast osób, które dotychczas nie pracowały było **536** tj. 16,8 % bezrobotnych.

W ewidencji bezrobotnych pozostawało 113 (3,5%) osób zwolnionych z przyczyn dotyczących zakładu pracy.



Źródło: Dane statystyczne Powiatowego Urzędu Pracy w Dąbrowie Tarnowskiej

W porównaniu do października 2016 r. liczba bezrobotnych **wzrosła o 18 osób**.

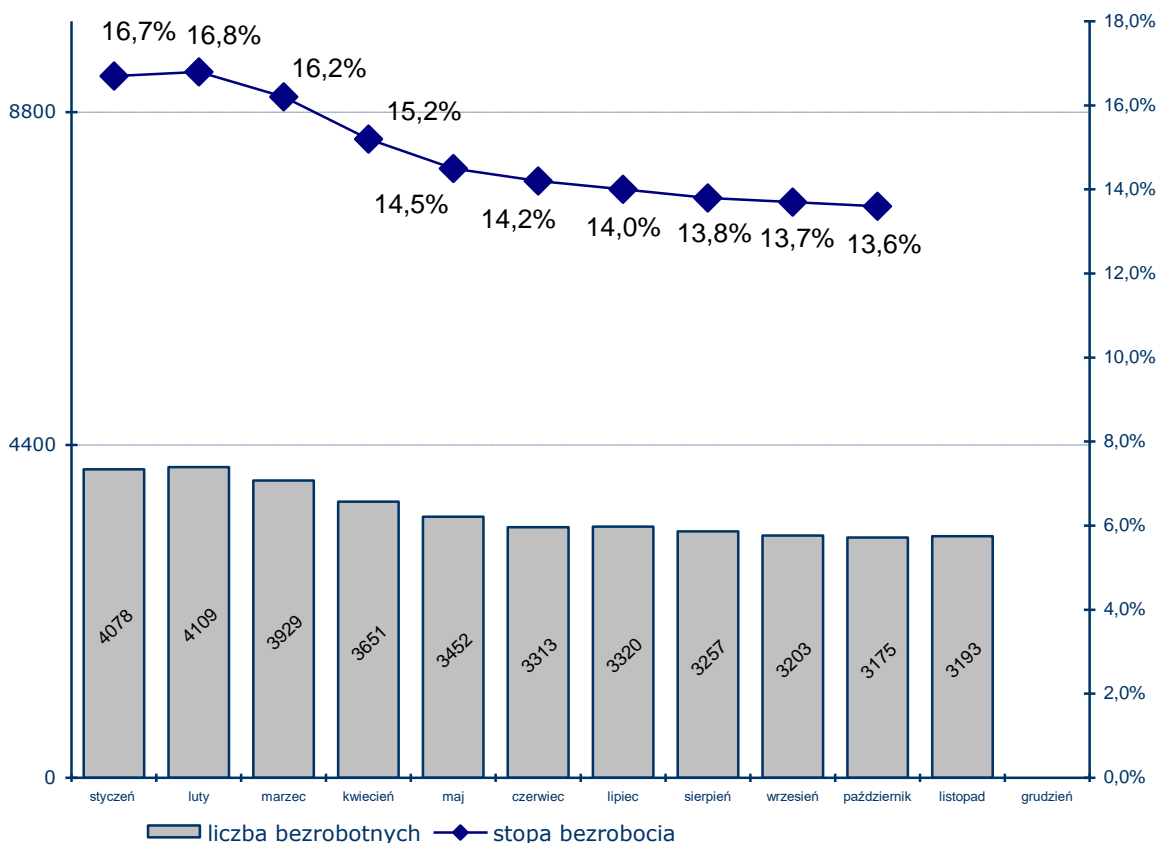
Liczba bezrobotnych z prawem do zasiłku **wzrosła o 8 osób**.

W omawianym okresie Powiatowy Urząd Pracy w Dąbrowie Tarnowskiej zarejestrował **370** osób – **11,6%** do ogółu bezrobotnych. Największy udział w grupie nowo zarejestrowanych miały osoby rejestrujące się po raz kolejny, stanowiły one **87,6%**. (324 osoby). Osoby rejestrujące się po raz pierwszy stanowiły **12,4%** (46 osób) ogółu nowo zarejestrowanych.

Rejestrujący się w listopadzie 2016 r. to w przeważającej większości osoby:

- osoby poprzednio pracujące (309 osób tj. 83,5% ogółu nowo zarejestrowanych),
- zamieszkałe na wsi (278 osób, tj. 75,1% ogółu nowo zarejestrowanych),
- osoby młode do 30 roku życia (230 osób tj. 62,2% ogółu nowo zarejestrowanych),
- długotrwale bezrobotne (156 osób tj. 42,2% ogółu nowo zarejestrowanych),
- bez kwalifikacji zawodowych (100 osób tj. 27,0% ogółu nowo zarejestrowanych).

Liczba bezrobotnych oraz stopa bezrobocia w powiecie dąbrowskim w 2016 roku.



Źródło: PUP Dąbrowa Tarnowska, GUS

Rynek pracy w powiecie dąbrowskim charakteryzuje się najwyższą stopą bezrobocia w województwie małopolskim.

Przez "**stopę bezrobocia**" należy rozumieć procentowy udział liczby bezrobotnych w liczbie ludności aktywnej zawodowo.

Stopa bezrobocia dla powiatu dąbrowskiego w miesiącu październiku 2016 roku ukształtowała się na poziomie 13,6% i była wyższa od stopy bezrobocia w województwie małopolskim o 7,0 punktów procentowych oraz wyższa od stopy krajowej o 5,4 punktu procentowego. W porównaniu do sytuacji sprzed miesiąca wysokość tego wskaźnika spadła o 0,1 punktu procentowego.

W miesiącu listopadzie rynek pracy na terenie powiatu dąbrowskiego charakteryzował się:

- wysokim udziałem kobiet wśród zarejestrowanych bezrobotnych – w listopadzie 2016 roku stanowiły one **55,6%** (1774 osoby);
- wysokim udziale mieszkańców wsi – w listopadzie 2016 roku stanowili **75,1%** (2379 osób);
- wysokim udziale osób długotrwale bezrobotnych – ta grupa bezrobotnych – 1932 osób – stanowiła **60,5%** ogółu zarejestrowanych na koniec listopada 2016 r. W porównaniu ze stanem z ubiegłego miesiąca liczba ta wzrosła o 9 osób.

Ocena zmian w poziomie bezrobocia (według wybranych kategorii)

Wyszczególnienie	Liczba bezrobotnych wg stanu na dzień 30.11.2015r.	Liczba bezrobotnych wg stanu na dzień 31.10.2016r.	Liczba bezrobotnych wg stanu na dzień 30.11.2016r.	Wzrost/spadek w porównaniu do listopada 2015r.	Wzrost/spadek w porównaniu do października 2016r.	Dynamika październik 2016 rok =100%
Bezrobotni ogółem	3695	3175	3193	-502	18	100,6
kobiety	1943	1775	1774	-169	-1	99,9
mężczyźni	1752	1400	1419	-333	19	101,4
Poprzednio pracujący	2963	2633	2657	-306	24	100,9
Dotychczas niepracujący	732	542	536	-196	-6	98,9
Zamieszkali na wsi	2766	2379	2397	-369	18	100,8
Z prawem do zasiłku	546	464	472	-74	8	101,7
Bez prawa do zasiłku	3149	2711	2721	-428	10	100,4
Zwolnieni z przyczyn zakładu pracy	162	109	113	-49	4	103,7
Osoby w okresie do 12 miesięcy od dnia ukończenia nauki	286	225	221	-65	-4	98,2
Do 25 roku życia	974	773	766	-208	-7	99,1

Źródło: Dane statystyczne Powiatowego Urzędu Pracy w Dąbrowie Tarnowskiej

W porównaniu do poprzedniego roku odnotowano spadek poziomu bezrobocia o 502 osoby, tj. o 13,6%. Niewielki wzrost miał miejsce w porównaniu do poprzedniego miesiąca tj. października 2016 r., (wzrost o 0,6%).

Szczegółową dynamikę bezrobocia według wybranych kategorii osób bezrobotnych przedstawia powyższa tabela.

Nowe zasady sprawozdawczości pozwalają na statystyczne monitorowanie wyodrębnionej kategorii bezrobotnych „Osoby w szczególnej sytuacji na rynku pracy”¹.

Należą do nich osoby bezrobotne:

- do 30 roku życia – **42,1%** ogółu bezrobotnych (1343 osoby w tym 751 kobiet zarejestrowanych na koniec listopada 2016 r.);
- długotrwale bezrobotne² – **60,5%** ogółu bezrobotnych (1932 osoby w tym 1137 kobiet);
- powyżej 50 roku życia – stanowili **15,9%** ogółu bezrobotnych na koniec listopada 2016 r. (507 osób w tym 191 kobiet);
- bezrobotnym korzystającym ze świadczeń z pomocy społecznej – **2,0%** ogółu bezrobotnych (63 osoby w tym 46 kobiet);
- posiadające co najmniej jedno dziecko do 6 roku życia – **22,9%** (732 osoby w tym 586 kobiet);
- posiadające co najmniej jedno dziecko niepełnosprawne do 18 roku życia – **0,3%** ogółu na koniec listopada 2016 r. (10 osób w tym 8 kobiet);
- niepełnosprawni – **3,1%** ogółu (100 osób w tym 50 kobiet).

Najbardziej liczebną grupą wśród „osób w szczególnej sytuacji na rynku pracy” to długotrwale bezrobotni (pozostający w rejestrze powiatowego urzędu pracy łącznie przez okres 12 miesięcy w okresie ostatnich 2 lat, z wyłączeniem okresów odbywania stażu i przygotowania zawodowego), którzy stanowili na koniec listopada 60,5% ogółu bezrobotnych.

Kolejną grupę pod względem liczebności stanowią osoby młode do 30 roku życia - 42,1%.

W większości kategorii dominowały kobiety. Udział mężczyzn był wyższy w jednej grupie:

- ✓ bezrobotnych powyżej 50 roku życia (62,3%).

¹ art. 49 znowelizowanej ustawy o promocji zatrudnienia i instytucjach rynku pracy, która weszła w życie 27 maja 2014 r. wskazuje grupy osób w szczególnej sytuacji na rynku pracy.

² **bezrobotnym długotrwale** - oznacza to bezrobotnego pozostającego w rejestrze powiatowego urzędu pracy łącznie przez okres ponad 12 miesięcy w okresie ostatnich 2 lat, z wyłączeniem okresów odbywania stażu i przygotowania zawodowego dorosłych.

NAPŁYW I STRUKTURA BEZROBOCIA W POWIECIE DĄBROWSKIM

Wyszczególnienie	zarejestrowani w listopadzie		narastająco od początku roku		stan na koniec okresu sprawozdawczego			
	ogółem	kobiety	ogółem	kobiety	ogółem	% z ogółu	kobiety	% z ogółu kobiet
zarejestrowano ogółem	370	165	4355	2237	3193	100	1774	100
w tym:								
poprzednio pracujący	309	129	3559	1742	2657	83,2	1438	81,1
zwolnieni z przyczyn zakładu pracy	11	7	103	55	113	3,5	72	4,1
dotychczas nie pracujący	61	36	796	495	536	16,8	336	18,9
zarejestrowani po raz pierwszy	46	21	663	338	X	X	X	X
zarejestrowani po raz kolejny	324	144	3692	1899	X	X	X	X
z prawem do zasiłku	65	31	750	387	472	14,8	278	15,7
zamieszkali na wsi	278	120	3260	1671	2397	75,1	1313	74,0
bez kwalifikacji zawodowych	100	45	1392	714	998	31,3	507	28,6
bez doświadczenia zawodowego	94	51	1257	774	786	24,6	498	28,1
kobiety, które nie podjęły zatrudnienia po urodzeniu dziecka	X	18	X	251	X	X	561	31,6
do 12 miesięcy od ukończenia nauki	36	19	674	387	221	6,9	107	6,0
Osoby będące w szczególnej sytuacji na rynku pracy (z ogółem)								
do 30 roku życia	230	100	2574	1353	1343	42,1	751	42,3
w tym do 25 roku życia	142	63	1709	902	766	24,0	388	21,9
długotrwale bezrobotne	156	74	1890	995	1932	60,5	1137	64,1
powyżej 50 r. życia	45	20	539	209	507	15,9	191	10,8
korzystające ze świadczeń z pomocy społecznej	2	1	31	23	63	2,0	46	2,6
posiadające co najmniej jedno dziecko do 6 roku życia	62	30	630	378	732	22,9	586	33,0
posiadające co najmniej jedno dziecko niepełnosprawne do 18 roku życia	0	0	10	8	10	0,3	8	0,5
niepełnosprawni	9	2	150	68	100	3,1	50	2,8

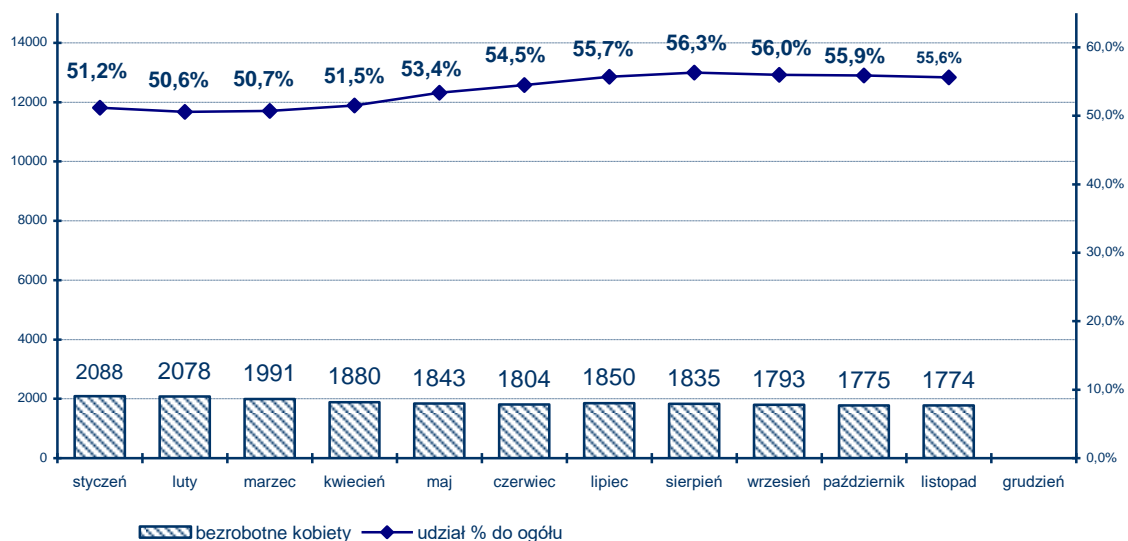
ODPŁYW Z BEZROBOCIA W POWIECIE DĄBROWSKI

Wyszczególnienie	wyłączeniu w listopadzie 2016				narastająco od początku 2016	
	ogółem	% z ogółu	kobiety	% z ogółu kobiet	ogółem	kobiety
wyłączono z ewidencji ogółem	352	100	166	100	5012	2444
w tym:						
podjęcia pracy w m-cu sprawozdawczym	207	94,0	94	56,6	2552	1190
niesubsydiowanej	164	46,6	76	45,8	1753	839
subsydiowanej	43	12,2	18	10,8	799	351
z tego:						
z tego:						
prac interwencyjnych	8	4,0	4	2,4	168	89
robót publicznych	4	7,0	4	2,4	221	94
podjęcia działalności gospodarczej	14	3,0	5	3,0	88	27
w tym w ramach bonu na zasiedlenie	0	0,0	0	0,0	0	0
podjęcia pracy w ramach refundacji kosztów zatrudnienia bezrobotnego	5	4,0	1	0,6	62	27
podjęcia pracy poza miejscem zamieszkania w ramach bonu na zasiedlenie	4	1,0	2	1,2	32	13
podjęcie pracy w ramach bonu zatrudnieniowego	0	0,0	0	0,0	0	0
podjęcie pracy w ramach świadczenia aktywizacyjnego	0	0,0	0	0,0	0	0
podjęcia pracy w ramach grantu na telepracę	0	0,0	0	0,0	0	0
podjęcia pracy w ramach refundacji składek na ubezpieczenie społeczne	0	0,0	0	0,0	0	0
podjęcia pracy w ramach wynagrodzenia za zatrudnienie skierowanego bezrobotnego powyżej 50 roku życia	0	0,0	0	0,0	13	2
inne	8	2,3	2	1,2	215	99
rozpoczęcia szkolenia	17	4,8	9	5,4	176	66
w tym w ramach bonu szkoleniowego	0	0,0	0	0,0	20	2
rozpoczęcie stażu	33	9,4	20	12,0	651	447
w tym w ramach bonu stażowego	0	0,0	0	0,0	7	5
rozpoczęcia przygotowania zawodowego dorosłych	0	0,0	0	0,0	0	0
rozpoczęcie prac społecznie użytecznych	0	0,0	0	0,0	17	11
w tym w ramach PAI	0	0,0	0	0,0	17	11
skierowania do agencji zatrudnienia w ramach zlecenia działań aktywizacyjnych	0	0,0	0	0,0	0	0
odmowy bez uzasadnionej przyczyny przyjęcia propozycji odpowiedniej pracy lub innej formy pomocy, w tym w ramach PAI	1	0,3	1	0,6	69	37
odmowy ustalenia profilu pomocy	0	0,0	0	0,0	0	0
niepotwierdzenia gotowości do pracy	54	15,3	22	13,3	618	189
dobrowolnej rezygnacji ze statusu bezrobotnego	28	8,0	14	8,4	645	354
podjęcia nauki	0	0,0	0	0,0	36	21
osiągnięcia wieku emerytalnego	0	0,0	0	0,0	14	8
nabycia praw emerytalnych lub rentowych	2	0,6	1	0,6	22	6
nabycia praw do świadczenia przedemerytalnego	2	0,6	0	0,0	45	27
innych	8	2,3	5	3,0	167	88
Według wybranych kategorii bezrobotnych:						
do 30 roku życia	211	59,9	99	59,6	2782	1397
w tym do 25 roku życia	142	40,3	67	40,4	1787	918
powyżej 50 roku życia	40	11,4	20	12,0	659	240
długotwale bezrobotne	147	91,0	74	44,6	2260	1157

2. STRUKTURA BEZROBOTNYCH (wybrane kategorie)

1. Kobiety

Według stanu na dzień 30 listopada 2016 r. w PUP zarejestrowanych było 1774 kobiety, co stanowi **55,6%** ogółu bezrobotnych.



Liczba bezrobotnych kobiet z powiatu dąbrowskiego w 2016 roku.

Liczba bezrobotnych **kobiet spadła o 1 osobę** w porównaniu do miesiąca października 2016 r. W listopadzie 2016 r. zarejestrowano **165** kobiet, co stanowi **44,6%** ogółu nowo zarejestrowanych, a wyłączono z ewidencji **166** kobiet, co stanowi **47,2%** ogółu wyłączonych. Liczba kobiet bez prawa do zasiłku **1496** tj. **46,9%** ogółu bezrobotnych.

Wybrane kategorie osób bezrobotnych (wg stanu na dzień 30 listopada 2016 r.)

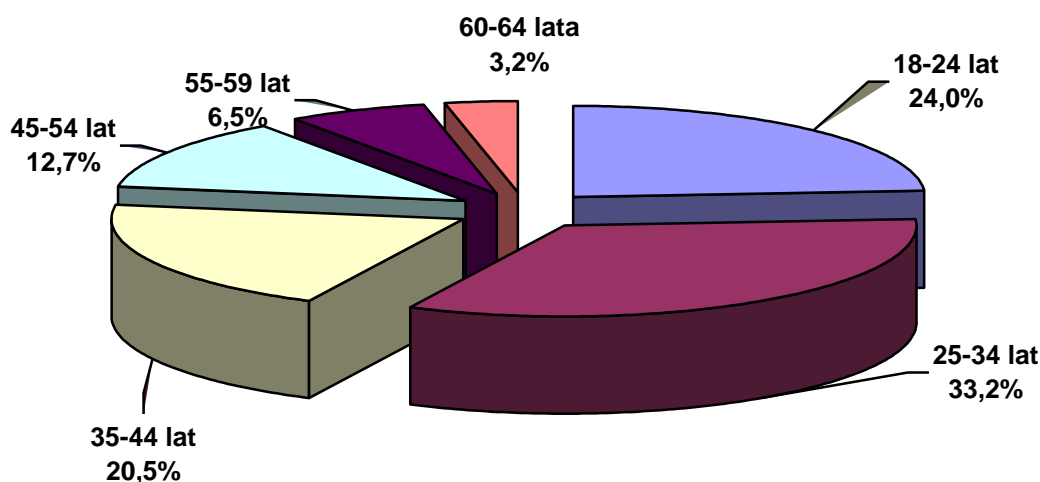
Kategorie bezrobotnych	liczba (w osobach)	w tym kobiety (w osobach)	w odsetkach do ogółu w poszczególnych kategoriach
posiadający co najmniej jedno dziecko do 6 roku życia	732	586	80,1
dotychczas niepracujący	536	336	62,7
długotrwale bezrobotni	1932	1137	58,9
bez doświadczenia zawodowego	786	498	63,4
zamieszkali na wsi	2397	1313	54,8
zamieszkali na wsi w tym posiadający gospodarstwo rolne	443	275	62,1

Źródło: Dane statystyczne Powiatowego Pracy w Dąbrowie Tarnowskiej

W końcu listopada 2016 r. w urzędzie pracy zarejestrowane były 1774 kobiety. To o 169 osoby (o 8,7 %) mniej niż przed rokiem. Natomiast bezrobotnych mężczyzn było 1419 – o 333 osoby (o 19,0%) mniej niż przed rokiem.

2. Informacje dodatkowe dotyczące struktury bezrobocia w miesiącu listopadzie 2016 r.

BEZROBOTNI WEDŁUG WIEKU (stan w końcu listopada 2016 r.)



Źródło: Dane statystyczne Powiatowego Urzędu Pracy w Dąbrowie Tarnowskiej

Wiek jest jednym z czynników decydujących o sytuacji na rynku pracy. Rozkład bezrobotnych według wieku odzwierciedla populację osób bezrobotnych na terenie powiatu dąbrowskiego. Ponad połowę zbiorowości stanowią osoby młode tj. między 18 a 35 rokiem życia (57,2% na koniec listopada 2016 r.). Zdecydowanie najmniej liczną grupę stanowili bezrobotni w wieku przedemerytalnym, czyli mieszczący się w przedziale lat 55 i więcej (9,7% na koniec listopada 2016 r.).

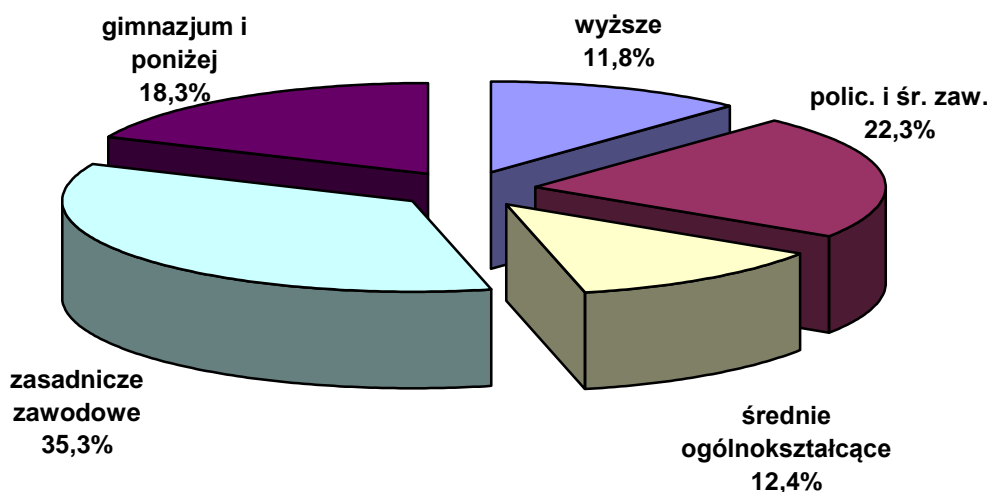
Struktura bezrobocia w powiecie dąbrowskim według wieku

Wyszczególnienie	Listopad 2015		Listopad 2016		Dynamika listopad 2015=100%
	liczba	%	liczba	%	%
18- 24 lat	974	26,4%	766	24,0%	78,6%
25-34 lat	1133	30,7%	1060	33,2%	93,6%
35-44 lat	727	19,7%	653	20,5%	89,8%
45-54 lat	523	14,2%	404	12,7%	77,2%
55-59 lat	247	6,7%	208	6,5%	84,2%
60-64 lat	91	2,5%	102	3,2%	112,1%
Ogółem	3695	100,0%	3193	100,0%	86,4%

Źródło: Dane statystyczne Powiatowego Urzędu Pracy w Dąbrowie Tarnowskiej

Analizując dynamikę bezrobocia w porównaniu do zeszłego roku wzrost jego poziomu odnotowano w przedziale wiekowym od 60 do 64 roku życia (wzrost o 12,1%). Zaś największe spadki bezrobocia miały miejsce w przedziałach wiekowych od 45 – 54 roku życia (spadek o 22,8%) oraz w przedziale od 18 -24 roku życia (spadek o 21,4%).

BEZROBOTNI WEDŁUG WYKSZTAŁCENIA
(stan w końcu listopada 2016 r.)



Źródło: Dane statystyczne Powiatowego Urzędu Pracy w Dąbrowie Tarnowskiej

Analizując poziom bezrobocia pod względem wykształcenia, należy stwierdzić, iż na koniec listopada 2016 r. najczęściej 35,3% osób legitymowało się wykształceniem zasadniczym zawodowym. Następną w kolejności grupę stanowiły osoby bezrobotne z wykształceniem policealnym i średnim (22,3%) oraz gimnazjalnym i poniżej (18,3%). Wykształcenie średnie ogólnokształcące posiadało 12,4 % ogółu tej populacji. Najmniejszą grupę w tej kategorii osób według wykształcenia stanowili bezrobotni posiadający wykształcenie wyższe 11,8%.

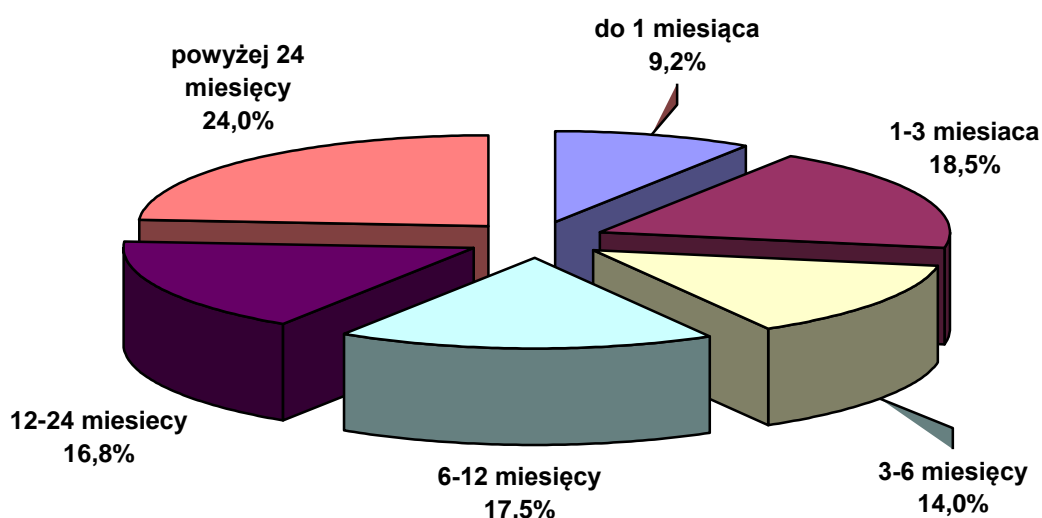
Struktura bezrobocia w powiecie dąbrowskim według wykształcenia

Wyszczególnienie	Listopad 2015		Listopad 2016		Dynamika listopad 2015=100%
	liczba	%	liczba	%	%
wyższe	419	11,3%	377	11,8%	90,0%
policealne i średnie zawodowe	800	21,7%	711	22,3%	88,9%
średnie ogólnokształcące	454	12,3%	395	12,4%	87,0%
zasadnicze zawodowe	1334	36,1%	1127	35,3%	84,5%
gimnazjum i poniżej	688	18,6%	583	18,3%	84,7%
Ogółem	3695	100,0%	3193	100,0%	86,4%

Źródło: Dane statystyczne Powiatowego Urzędu Pracy w Dąbrowie Tarnowskiej

Śledząc dynamikę według poziomu wykształcenia spadki odnotowano we wszystkich w/w przedziałach. Przy czym największy spadek miał miejsce wśród bezrobotnych z wykształceniem zasadniczym zawodowym (spadek o 15,5%) oraz z wykształceniem gimnazjum i poniżej (spadek o 15,3%).

BEZROBOTNI WEDŁUG CZASU POZOSTAWANIA BEZ PRACY
(stan w końcu listopada 2016 r.)



Źródło: Dane statystyczne Powiatowego Urzędu Pracy w Dąbrowie Tarnowskiej

Na koniec listopada 2016 r. w powiecie dąbrowskim 1302 osoby bezrobotne oczekiwały na pracę ponad 12 miesięcy, co stanowiło 40,8% ogółu bezrobotnych. Struktura bezrobotnych według czasu oczekiwania na pracę w miesiącu listopadzie w latach 2015 – 2016 przedstawia się następująco:

Struktura bezrobocia w powiecie dąbrowskim według czasu oczekiwania na pracę

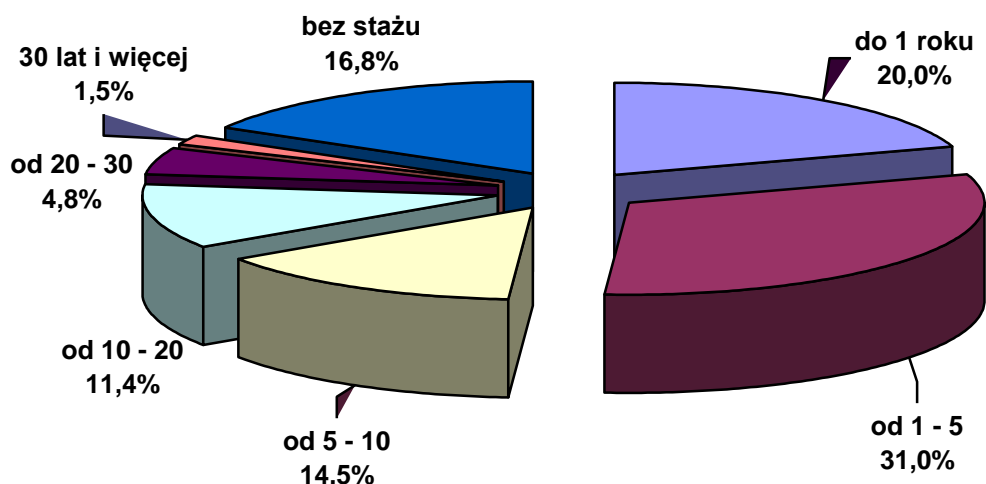
Wyszczególnienie	Listopad 2015		Listopad 2016		Dynamika listopad 2015=100%
	liczba	%	liczba	%	
do 1 miesiąca	355	9,6%	293	9,2%	82,5%
od 1 do 3 miesięcy	714	19,3%	592	18,5%	82,9%
od 3 do 6 miesięcy	553	15,0%	446	14,0%	80,7%
od 6 do 12 miesięcy	578	15,6%	560	17,5%	96,9%
od 12 do 24 miesięcy	544	14,7%	536	16,8%	98,5%
powyżej 24 miesiące	951	25,7%	766	24,0%	80,5%
Ogółem	3695	100,0%	3193	100,0%	86,4%

Źródło: Dane statystyczne Powiatowego Urzędu Pracy w Dąbrowie Tarnowskiej

Śledząc dynamikę według czasu oczekiwania na pracę spadki odnotowano we wszystkich w/w przedziałach. Przy czyn największe miały miejsce w przedziałach:

- powyżej 24 miesięcy oczekiwania na pracę (spadek o 19,5%)
- od 3 do 6 miesięcy oczekiwania na pracę (spadek 19,3%).

BEZROBOTNI WEDŁUG STAŻU PRACY (stan w końcu listopada 2016 r.)



Źródło: Dane statystyczne Powiatowego Urzędu Pracy w Dąbrowie Tarnowskiej

Analizując struktury bezrobocia rejestrowanego pod względem stażu pracy, zauważa się, że najwięcej osób bezrobotnych posiada staż pracy 1-5 lat – 31,0% (tj. 989 osób). Drugą co do wielkości grupę stanowili bezrobotni ze stażem pracy do 1 roku – 20,0% (tj. 639 osób). Trzecią grupę stanowią osoby ze stażem pracy od 5-10 lat- 14,5% (tj. 463 osoby). Najmniej liczebną grupę stanowią bezrobotni ze stażem pracy 30 lat i więcej – 1,5% (tj. 49 osób). Bezrobotni pozostający w ewidencji PUP w Dąbrowie Tarnowskiej bez stażu pracy stanowili 16,8% (tj. 536 osób).

Struktura bezrobocia w powiecie dąbrowskim według stażu pracy

Wyszczególnienie	Listopad 2015		Listopad 2016		Dynamika listopad 2015=100%
	liczba	%	liczba	%	
do 1 roku	680	18,4%	639	20,0%	94,0%
1 - 5	1072	29,0%	989	31,0%	92,3%
5 - 10	528	14,3%	463	14,5%	87,7%
10 - 20	414	11,2%	364	11,4%	87,9%
20 - 30	200	5,4%	153	4,8%	76,5%
30 lat i więcej	69	1,9%	49	1,5%	71,0%
bez stażu	732	19,8%	536	16,8%	73,2%
Ogółem	3695	100,0%	3193	100,0%	86,4%

Źródło: Dane statystyczne Powiatowego Urzędu Pracy w Dąbrowie Tarnowskiej

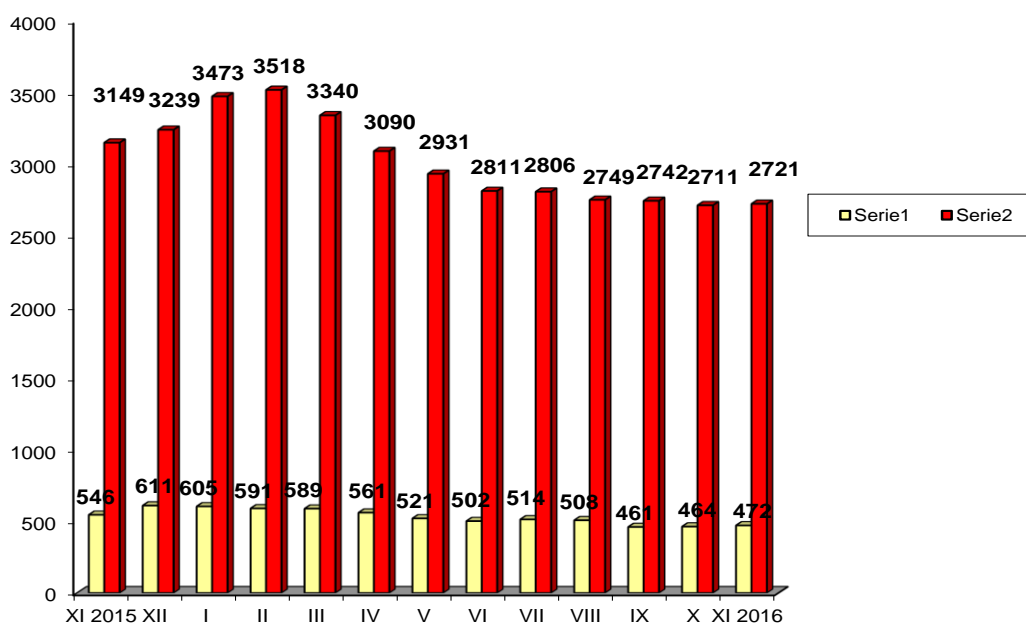
Śledząc dynamikę według kategorii stażu pracy w ciągu ostatniego roku odnotowano, że we wszystkich w/w kategoriach wystąpiły spadki. Przy czym największy spadek miał miejsce w grupie osób bezrobotnych, których staż pracy wynosił powyżej 30 lat pracy (spadek o 29,0%), gdzie z liczby 66 osób zarejestrowanych w listopadzie 2015 spadł do 49 osób w listopadzie 2016 r.

3. Bezrobotni, którzy ukończyli szkołę w okresie do 12 miesięcy od dnia rozpoczęcia nauki

Na koniec listopada 2016 roku wśród zarejestrowanych bezrobotnych **221** osób ukończyło szkołę w okresie do 12 miesięcy od dnia ukończenia nauki / **6,9%** ogółu bezrobotnych/ w tym **107** kobiet.

Wyszczególnienie	zarejestrowani w listopadzie 2016 roku		Narastająco od początku 2016 roku		Stan na koniec okresu sprawozdawczego		
	ogółem	kobiety	ogółem	kobiety	ogółem	kobiety	
osoby w okresie do 12 miesięcy od dnia ukończenia nauki	36	19	674	387	221	107	
z tego:	wyższe	10	10	171	135	43	35
	średnie zaw.	11	4	170	78	55	25
	LO	5	4	164	121	35	24
	zas.zawod.	10	1	169	53	88	23
	gimn.i pon.	0	0	0	0	0	0

Bezrobotni z prawem i bez prawa do zasiłku



Źródło: Dane statystyczne Powiatowego Urzędu Pracy w Dąbrowie Tarnowskiej

4. Bezrobotni według rodzaju działalności ostatniego miejsca pracy oraz oferty pracy.

Na dzień 30 listopada 2016 r. wśród osób, które pracowały przed zarejestrowaniem się w PUP w Dąbrowie Tarnowskiej – **2036** osób pracowało w sektorze prywatnym, co stanowi 76,6% ogółu pracujących. Natomiast w sektorze publicznym pracowały **621** osób, tj. 23,4% ogółu pracujących.

Duże grupy stanowiły :

- osoby pracujące w handlu hurtowym i detalicznym **596** – 22,4% ogółu pracujących,
- w przetwórstwie przemysłowym **457** – 17,2% ogółu pracujących,
- w administracji publicznej i obrona narodowa; obowiązkowe ubezpieczenia społeczne **383** osoby – 14,4%,
- w budownictwie **318** – 12,0%.

Najmniej osób reprezentowało sekcje:

- wytwarzanie i zaopatrzenie w energię elektryczną, gaz, parę wodną, gorącą wodę i powietrze do układów klimatyzacyjnych – 4,
- górnictwo i wydobywanie – 4,
- informacja i komunikacja – 9,
- działalność związana z obsługą rynku nieruchomości – 11,
- gospodarstwa domowe zatrudniające pracowników; gospodarstwa domowe produkujące wyroby i świadczące usługi na własne potrzeby – 19,
- działalność finansowa i ubezpieczeniowa - 28.

5. Zwolnienia z przyczyn dotyczących zakładu pracy

W miesiącu listopadzie 2016 żaden zakład działający na terenie powiatu dąbrowskiego nie zgłosił zwolnień z przyczyn dotyczących zakładów pracy (zwolnienie grupowe).

6. Osoby niepełnosprawne

Według stanu na 30 listopada 2016 roku w powiecie dąbrowskim pozostawało zarejestrowanych 100 osób bezrobotnych niepełnosprawnych. Stanowiły oni 3,1% ogółu bezrobotnych. Wśród bezrobotnych niepełnosprawnych kobiety stanowią 50,0%.

Ponadto w ewidencji Powiatowego Urzędu Pracy w Dąbrowie Tarnowskiej pozostało 11 osób niepełnosprawnych zarejestrowanych jako poszukujący pracy (w tym 7 kobiet).

7. Osoby zarejestrowane jako poszukujące pracy

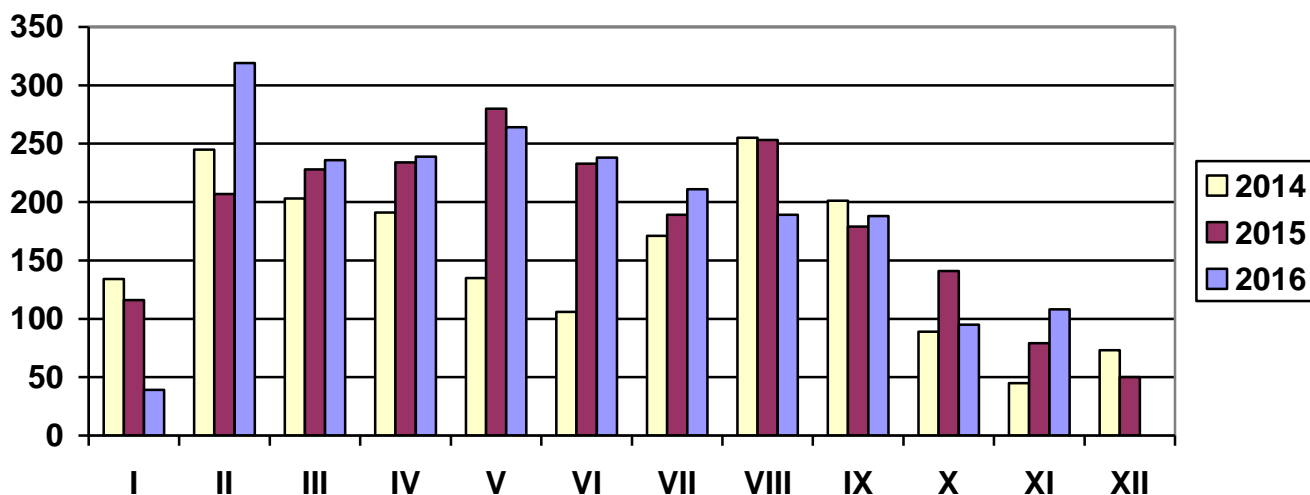
Poza ogólną liczbą bezrobotnych Powiatowy Urząd Pracy obsługuje jeszcze osoby, które są ewidencjonowane jako poszukujące pracy. Na koniec listopada 2016 roku w PUP w Dąbrowie Tarnowskiej, jako poszukujący pracy zarejestrowanych było 26 osób (w tym kobiet 15).

OFERTY PRACY

Wyszczególnienie	Zgłoszone w listopadzie 2016				Narastająco od początku roku 2016				
	razem	z rub. 1 dot. pracy			razem	z rub. 1 dot. pracy			
		subsydiowanej	z sektora publicz.	sezonowej		subsydiowanej	z sektora publicz.	sezonowej	
Ogółem wolne miejsca pracy i miejsca aktywizacji zawodowej	108	68	13	29	2126	1460	530	606	
z ogółem	zatrudnienie lub inna praca zarobkowa	73	33	3	29	1383	717	278	606
	miejsca aktywizacji zawodowej	35	35	10	X	743	743	252	X
	w tym								
	staże	35	35	10	X	723	723	232	X
	przygotowanie zawodowe dorosłych	0	0	0	X	0	0	0	X
	prace społecznie użyteczne	0	0	0	X	20	20	20	X
	dla niepełnosprawnych	2	0	0	2	22	0	0	21
dla osób w okresie do 12 miesięcy od dnia ukończenia nauki	0	0	0	0	0	0	0	0	

W listopadzie 2016 r. pracodawcy zgłosili **108 miejsc pracy**, czyli o 13 miejsc mniej niż w miesiącu poprzednim. **Zakłady pracy z sektora prywatnego zgłosiły 88,0% wszystkich miejsc pracy** (95 miejsc pracy). **68 miejsc pracy (63,0% ogółu) dotyczyły pracy subsydiowanej**. Na koniec listopada 2016 r. Urząd miał w dyspozycji 69 wolnych miejsc pracy (w poprzednim m-cu – 57 miejsc pracy).

LICZBA OFERT PRACY



Źródło: Dane statystyczne Powiatowego Urzędu Pracy w Dąbrowie Tarnowskiej

3. AKTYWNE FORMY PRZECIWDZIAŁANIA BEZROBOCIU

3.1 Szkolenia

Jedną z aktywnych form pomocy bezrobotnym są szkolenia, których celem jest przyuczenie do zawodu, przekwalifikowanie, podwyższenie kwalifikacji zawodowych lub nauka umiejętności poszukiwania i uzyskiwania zatrudnienia. Powiatowy Urząd Pracy dysponuje na ten cel środkami pozyskanymi z Funduszu Pracy oraz Europejskiego Funduszu Społecznego zwanego w skrócie EFS.

W miesiącu listopadzie 2016 roku PUP w Dąbrowie Tarnowskiej skierował 15 osób bezrobotnych na szkolenia ze środków EFS.

Przekwalifikowania i przyuczania do zawodu ze środków EFS

L.p.	Wyszczególnienie		Ogółem w listopadzie 2016				Narastająco od 1.01.2016 r.					
			Razem	w tym			Razem	w tym				
				długo- trwale bezrobotni	do 30 roku życia	powyżej 50 roku życia		niepełnosprawni	długotrwale bezrobotni	do 30 roku życia	powyżej 50 roku życia	niepełnosprawni
1.	Osoby bezrobotne skierowane na szkolenia		15	15	0	2	0	140	83	68	17	3
2.	W tym	Skierowani Indywidualnie	0	0	0	0	0	20	4	20	0	0
3.	Osoby ,które ukończyły szkolenie		15	15	0	2	0	135	82	38	17	3
4.	W tym	Skierowani Indywidualnie	0	0	0	0	0	15	3	15	0	0
5.	Osoby, zatrudnione po ukończeniu szkol.		2	0	0	1	0	15	1	5	2	0
	W tym	Skierowani Indywidualnie	0	0	0	0	0	1	0	0	0	0
	Osoby kontynuujące szkolenia wg stanu na koniec miesiąca		0	0	0	0	0					

W miesiącu listopadzie 2016 r. PUP w Dąbrowie Tarnowskiej skierował 2 osoby bezrobotne na szkolenie, przekwalifikowanie lub przyuczenie do zawodu ze środków Funduszu Pracy.

Przekwalifikowania i przyuczania do zawodu **ze środków FUNDUSZU PRACY**

L.p.	Wyszczególnienie		Ogółem w listopadzie 2016					Narastająco od 1.01.2016 r.				
			Razem	w tym				Razem	w tym			
				długo- trwale bezrobotni	do 30 roku życia	powyżej 50 roku życia	niepełnosprawni		długotrwanie bezrobotni	do 30 roku życia	powyżej 50 roku życia	niepełnosprawni
1.	Osoby bezrobotne skierowane na szkolenia		2	1	1	0	0	36	13	20	3	1
2.	W tym	Skierowani Indywidualnie	2	1	1	0	0	36	13	20	3	1
3.	Osoby, które ukończyły szkolenie		1	1	0	0	0	16	6	5	2	0
	W tym	Skierowani Indywidualnie	1	1	0	0	0	16	6	5	2	0
4.	Osoby, zatrudnione po ukończeniu		1	0	1	0	0	10	4	4	1	1
	W tym	Skierowani Indywidualnie	1	0	1	0	0	10	4	4	1	1
5.	Osoby kontynuujące szkolenia wg stanu na koniec miesiąca		0	0	0	0	0					
6.	Poszukujący pracy skierowani na szkolenie		0	0	0	0	0	0	0	0	0	0

3.2 Jednorazowe środki na podjęcie Działalności Gospodarczej

Bezrobotnym podejmującym działalność gospodarczą mogą być przyznane jednorazowe środki Funduszu Pracy oraz Europejskiego Funduszu Społecznego w wysokości nieprzekraczającej 6 – krotność wysokości przeciętnego wynagrodzenia na dzień zawarcia umowy.

W miesiącu listopadzie 2016 r. tut. Urząd udzielił 14 jednorazowych środków na podjęcie działalności gospodarczej³.

Wyszczególnienie		Ogółem w listopadzie 2016		Narastająco od 1.01.2016 r.	
		Razem	w tym EFS	Razem	w tym EFS
Osoby, które otrzymały jednorazowe środki na podjęcie działalności gospodarczej		14	12	88	62
w tym na działalność.	Produkcyjną	0	0	3	2
	Usługową	12	10	76	55
	Handlową	2	2	9	5

Wyszczególnienie			Struktura bezrobotnych, którzy otrzymali jednorazowe środki na podjęcie działalności gospodarczej w 2016 roku											
			I	II	III	IV	V	VI	VII	VIII	IX	X	XI	XII
OGÓLEM			4	2	11	11	14	5	7	6	8	6	14	0
z tego	wykształcenie	Szkół wyższych	3	0	4	4	3	0	3	2	1	0	7	
		Szkół policealnych i średnich zawodowych	1	1	3	3	5	2	2	1	3	3	4	
		LO	0	0	0	0	0	0	0	1	2	0	0	
		ZSZ	0	1	4	4	3	3	2	2	2	2	3	
		Gimnazjum i poniżej	0	0	0	0	3	0	0	0	0	1	0	
	czas pozostawania bez pracy	do 6 miesięcy	2	2	5	4	7	3	5	3	2	4	8	
		6-12 m-cy	2	0	4	3	5	0	0	3	2	0	1	
		12-24 m-cy	0	0	1	3	0	1	1	0	4	2	2	
	wiek	pow. 24 m-cy	0	0	1	1	2	1	1	0	0	0	3	
		do 30 lat	1	0	7	9	5	3	5	3	3	4	5	
		30-44 lat	2	0	3	2	7	2	1	3	5	2	7	
		powyżej 45 lat	1	2	1	0	2	0	1	0	0	0	2	

W okresie od 01.11.2016 do 30.11.2016 roku w ramach zawartych umów **14 osób bezrobotnych** (w tym **5 kobiet**) otrzymało jednorazowe środki na rozpoczęcie działalności gospodarczej. W tej grupie osób, w szczególnej sytuacji na rynku pracy znajduje się:

- 5 osób (1 kobieta) do 30 roku życia,
- 2 osoby (0 kobiet) powyżej 50 roku życia,
- 8 osób (4 kobiety) długotrwale bezrobotnych.

³ W miesiącu lutym PUP w Dąbrowie Tarnowskiej udzielił 2 osobom bezrobotnym jednorazowe środki na podjęcie działalności gospodarczej na zasadach określonych dla spółdzielni socjalnych.

3.3 Refundacja kosztów wyposażenia lub doposażenia stanowiska pracy dla skierowanego bezrobotnego

Pracodawcy, który poniósł koszty wyposażenia lub doposażenia utworzonego dla bezrobotnego stanowiska pracy może być przyznana refundacja kosztów wyposażenia lub doposażenia w wysokości nie wyższej niż **6 – krotność wysokości przeciętnego wynagrodzenia na dzień zawarcia umowy**.

W miesiącu listopadzie zatrudniono **5 osób bezrobotnych** w ramach refundacji kosztów wyposażenia lub doposażenia stanowiska pracy.

Wyszczególnienie		Ogółem w listopadzie 2016		Narastająco od 1.01.2016 r.	
		Razem	w tym EFS	Razem	w tym EFS
Osoby zatrudnione w ramach refundacji kosztów zatrudnienia bezrobotnego		5	0	62	0
w tym u pracodawcy prowadzącego działalność	Produkcyjną	0	0	9	0
	Usługową	2	0	31	0
	Handlową	3	0	22	0

Wyszczególnienie			Podjęcia zatrudnienia w ramach refundacji kosztów zatrudnienia bezrobotnego w 2016 roku											
			I	II	III	IV	V	VI	VII	VIII	IX	X	XI	XII
OGÓLEM			1	0	7	9	6	6	6	11	6	5	5	0
z tego	wykształcenie	Szkół wyższych	0	0	2	1	1	0	0	0	1	1	1	
		Szkół policealnych i średnich zawodowych	1	0	3	3	1	2	3	5	2	0	1	
		LO	0	0	0	1	1	1	1	0	1	0	1	
		ZSZ	0	0	1	4	2	3	2	6	2	3	2	
		Gimnazjum i poniżej	0	0	1	0	1	0	0	0	0	1	0	
	czas pozostawania bez pracy	do 6 miesięcy	1	0	7	5	5	5	6	8	4	2	5	
		6-12 m-cy	0	0	0	3	1	0	0	1	1	2	0	
		12-24 m-cy	0	0	0	1	0	1	0	1	0	1	0	
		pow. 24 m-cy	0	0	0	0	0	0	0	1	1	0	0	
	wiek	do 30 lat	1	0	3	6	2	4	4	4	3	0	4	
		30-44 lat	0	0	3	3	4	1	1	4	0	5	1	
		powyżej 45 lat	0	0	1	0	0	1	1	3	3	0	0	

W okresie od 01.11.2016 do 30.11.2016 r. zatrudniono 5 osób bezrobotnych w ramach refundacji kosztów wyposażenia lub doposażenia stanowiska pracy. W tej grupie osób, w szczególnej sytuacji na rynku pracy znajdują się:

- 4 osoby (1 kobieta) do 30 roku życia,
- 0 osób (0 kobiet) powyżej 50 roku życia,
- 0 osób (0 kobiet) długotrwale bezrobotnych.

3.4 Prace interwencyjne

Prace interwencyjne - oznacza to zatrudnienie bezrobotnego przez pracodawcę, które nastąpiło w wyniku umowy zawartej ze starostą i ma na celu aktywizację osób bezrobotnych poprzez dotowanie ich zatrudnienia u pracodawców.

Na podstawie zawartej umowy dokonywana jest refundacja części kosztów poniesionych przez Pracodawcę na wynagrodzenia, nagrody i składki na ubezpieczenie społeczne skierowanych bezrobotnych.

W miesiącu listopadzie 2016 r. PUP w Dąbrowie Tarnowskiej skierował **8 osób bezrobotnych** (w tym 4 kobiety) na utworzone miejsca pracy interwencyjnej.

- według struktury zatrudnionych bezrobotnych

Wyszczególnienie	Utworzone miejsca pracy				Zatrudnieni na utworzonych miejscach pracy			
	Listopad 2016	w tym EFS	Narastająco od początku roku	w tym EFS	Listopad 2016	w tym EFS	narastająco od 1.01.2016	w tym EFS
Prace interwencyjne	11	0	183	80	8	3	168	77

Wyszczególnienie		Podjęcia zatrudnienia w ramach Prac interwencyjnych w 2016 roku												
		I	II	III	IV	V	VI	VII	VIII	IX	X	XI	XII	
OGÓLEM		2	18	20	22	14	23	7	15	27	12	8	0	
z tego	wyszkolenie	Szkół wyższych	0	10	5	1	3	3	1	0	7	0	0	
		Szkół policealnych i średnich zawodowych	0	2	7	5	4	4	1	7	9	0	2	
		LO	0	1	3	3	0	3	2	0	5	1	0	
		ZSZ	1	3	3	8	7	12	3	6	4	8	6	
		Gimnazjum i poniżej	1	2	2	5	0	1	0	2	2	3	0	
	czas pozostawania bez pracy	do 6 miesięcy	1	14	15	12	10	17	3	10	18	8	5	
		6-12 m-cy	1	3	3	2	2	3	3	1	3	1	0	
		12-24 m-cy	0	1	2	4	1	2	0	2	5	3	3	
	wiek	pow. 24 m-cy	0	0	0	4	1	1	1	2	1	0	0	
		do 30 lat	1	3	5	9	7	17	5	6	10	3	3	
30-44 lat		0	11	11	6	5	4	2	5	12	5	4		
	powyżej 45 lat	1	4	4	7	2	2	0	4	5	4	1		

W okresie od 01.11.2016 do 30.11.2016 r. utworzono 11 miejsc pracy w ramach prac interwencyjnych. Ogółem zatrudnienie subsydiowane w wyżej wymienionym okresie otrzymało **8 osób bezrobotnych** (w tym **4 kobiety**). W tej grupie osób, w szczególnej sytuacji na rynku pracy znajduje się:

- 3 osoby (2 kobiety) do 30 roku życia,
- 1 osoba (0 kobiet) powyżej 50 roku życia,
- 3 osoby (2 kobiety) długotrwale bezrobotne.

3.5 Roboty publiczne

Roboty publiczne - oznacza to zatrudnienie bezrobotnego w okresie nie dłuższym niż 12 miesięcy, mające na celu reintegrację zawodową i społeczną, w rozumieniu przepisów o zatrudnieniu socjalnym.

W miesiącu listopadzie 2016 roku PUP w Dąbrowie Tarnowskiej skierował 4 osoby bezrobotne na roboty publiczne w tym 4 kobiety.

Wyszczególnienie	Utworzone miejsca pracy				Zatrudnieni na utworzonych miejscach pracy			
	Listopad 2016	w tym EFS	Narastająco od początku roku	w tym EFS	Listopad 2016	w tym EFS	narastająco od 1.01.2016	w tym EFS
Roboty publiczne	1	0	221	0	4	0	221	0

Wyszczególnienie			podjęcie zatrudnienia w ramach Robót publicznych w 2016 roku											
			I	II	III	IV	V	VI	VII	VIII	IX	X	XI	XII
OGÓLEM			0	0	37	39	22	33	39	32	3	12	4	0
z tego	wyszkolenie	Szkół wyższych	0	0	1	2	1	1	1	3	0	0	0	
		Szkół policealnych i średnich zawodowych	0	0	4	1	0	4	2	2	1	3	1	
		LO	0	0	3	1	1	2	1	0	0	0	0	
		ZSZ	0	0	16	13	7	14	16	13	0	5	1	
		Gimnazjum i poniżej	0	0	13	22	13	12	19	14	2	4	2	
	czas pozostawania bez pracy	do 6 miesięcy	0	0	19	25	15	11	16	18	2	6	3	
		6-12 m-cy	0	0	3	7	5	5	9	6	1	4	0	
		12-24 m-cy	0	0	7	7	0	7	11	4	0	0	0	
	wiek	pow. 24 m-cy	0	0	8	0	2	10	3	4	0	2	1	
		do 30 lat	0	0	2	3	2	5	2	0	0	0	0	
		30-44 lat	0	0	12	0	0	0	0	9	2	3	0	
			powyżej 45 lat	0	0	23	36	20	28	37	23	1	9	4

W okresie od 01.11.2016 do 30.11.2016 r. utworzono 1 miejsce pracy w ramach robót publicznych. W wymienionym okresie skierowano do pracy 4 osoby bezrobotne w ramach tej formy zatrudnienia.

W tej grupie osób, w szczególnej sytuacji na rynku pracy znajdują się:

- 0 osób (0 kobiet) do 30 roku życia,
- 3 osoby (3 kobiety) powyżej 50 roku życia,
- 3 osoby (3 kobiety) długotrwale bezrobotne.

3.6 Staż

STAŻ - polega na nabywaniu przez bezrobotnego umiejętności praktycznych do wykonywania pracy poprzez wykonywanie zadań w miejscu pracy bez nawiązania stosunku pracy z pracodawcą.

Bezrobotny może zostać skierowany do odbycia stażu:

- u pracodawcy,
- w rolniczej spółdzielni produkcyjnej lub
- u pełnoletniej osoby fizycznej, zamieszkującej i prowadzącej na terytorium Rzeczypospolitej Polskiej, osobiście i na własny rachunek, działalności w zakresie produkcji roślinnej lub zwierzęcej, w tym ogrodniczej, sadowniczej, pszczelarskiej i rybnej, pozostającym w jej posiadaniu gospodarstwie rolnym obejmującym obszar użytków rolnych o powierzchni przekraczającej 2 ha przeliczeniowe lub prowadzącej dział specjalny produkcji rolnej, o którym mowa w ustawie z dnia 20 grudnia 1990 r. o ubezpieczeniu społecznym rolników.

W miesiącu listopadzie 2016 r. urząd skierował **33 osoby bezrobotne** (w tym **20 kobiet**) na staż.

Wyszczególnienie	Utworzone miejsca pracy				Zatrudnieni na utworzonych miejscach pracy			
	Listopad 2016	w tym EFS	Narastająco od początku roku	w tym EFS	Listopad 2016	w tym EFS	narastająco od 1.01.2016	w tym EFS
Staż	35	0	723	347	33	0	651	316

Spośród 33 osób bezrobotnych, którzy podjęli staż w wyżej wymienionym okresie, to:

- 28 osób (w tym 16 kobiet) w wieku do 30 roku życia,
- w tym do 25 roku życia – 22 osoby (w tym 13 kobiet),
- 1 osoba (w tym 0 kobiet) powyżej 50 roku życia,
- 10 osób (w tym 8 kobiet) długotrwale bezrobotnych.

Nowelizacja ustawy o promocji zatrudnienia i instytucjach rynku pracy z dnia 27 maja 2014 r., wprowadza system bonów adresowanych do osób bezrobotnych, które nie przekroczyły 30 roku życia.

3.7 Bon stażowy

Na wniosek bezrobotnego do 30 roku życia urząd może przyznać **bon stażowy** stanowiący gwarancję skierowania do odbycia stażu u wskazanego przez bezrobotnego pracodawcy **na okres 6 miesięcy**, o ile pracodawca zobowiąże się do zatrudnienia bezrobotnego po zakończeniu stażu przez okres 6 miesięcy.

Bon stażowy może otrzymać:

- bezrobotny, który nie ukończył 30 roku życia;
- bezrobotny, który złożył wniosek o przyznanie bonu stażowego;
- bezrobotny, który znalazł pracodawcę do realizacji stażu, który zobowiązał się zatrudnić go po zakończeniu stażu na okres 6 miesięcy.

W miesiącu listopadzie 2016 roku nie przyznano bonu stażowego osobie bezrobotnej.

Wyszczególnienie	Utworzone miejsca pracy		Zatrudnieni na utworzonych miejscach pracy	
	Listopad 2016	Narastająco od początku roku	Listopad 2016	Narastająco od 1.01.2016
<i>Bon stażowy</i>	0	7	0	7

3.7 Bon szkoleniowy

Na wniosek bezrobotnego do 30 roku życia starosta może przyznać bon szkoleniowy stanowiący gwarancję skierowania bezrobotnego na wskazane przez niego szkolenie oraz opłacenia kosztów, które zostaną poniesione w związku z podjęciem szkolenia.

Wniosek musi zawierać uprawdopodobnienie, że po uzyskaniu nowych kwalifikacji zawodowych lub umiejętności, bezrobotny podejmie zatrudnienie, inną pracę zarobkową lub rozpocznie własną działalność gospodarczą po zakończeniu szkolenia.

Bon szkoleniowy kierowany jest do osoby, która spełnia następujące kryteria:

- nie znalazła lub nie otrzymała w powiatowym urzędzie pracy oferty odpowiedniej pracy;
- nie posiada kwalifikacji i umiejętności dostosowanych do potrzeb rynku pracy;
- wykaże, że szkolenie zwiększy jej szanse na znalezienie pracy;
- wybrane szkolenie zostało uwzględnione w indywidualnym planie działania.

W miesiącu listopadzie 2016 r. nie wydano bonów szkoleniowych dla osób bezrobotnych

L.p.	Wyszczególnienie	Ogółem w listopadzie 2016	Narastająco od 1.01.2016 r.
		Razem	Razem
1.	Liczba osób skierowanych na szkolenie w ramach bonu szkoleniowego	0	20
2.	w tym ilość szkoleń rozpoczętych w ramach bonu szkoleniowego	0	20
3.	Ilość szkoleń zakończonych w ramach bonu	0	16
4.	Osoby , zatrudnione po ukończeniu szkolenia	0	4
5.	Szkolenia trwające wg stanu na koniec miesiąca	0	-

Bony szkoleniowe przewidziane są wyłącznie dla osób bezrobotnych.

3.8 Bon zatrudnieniowy

Bon zatrudnieniowy stanowi gwarancję zrefundowania pracodawcy, który zatrudni bezrobotnego, części kosztów wynagrodzenia wraz ze składkami na ubezpieczenia społeczne.

Pracodawca w ramach bonu zatrudnieniowego jest obowiązany do zatrudnienia bezrobotnego **przez okres 18 miesięcy**. Realizacja bonu zatrudnieniowego następuje na podstawie umowy zawieranej przez urząd z pracodawcą.

Urząd refunduje pracodawcy część kosztów wynagrodzenia i składek na ubezpieczenia społeczne, przez okres 12 miesięcy, **w wysokości zasiłku**.

Pracodawca jest obowiązany do dalszego zatrudniania skierowanego bezrobotnego przez okres 6 miesięcy po zakończeniu okresu refundacji.

W przypadku niewywiązania się pracodawcy z obowiązku zatrudniania bezrobotnego przez okres 18 miesięcy pracodawca zwraca kwotę otrzymanej refundacji.

W miesiącu listopadzie 2016 r. nie przyznano bonu zatrudnieniowego dla osób bezrobotnych zarejestrowanych w tut. urzędzie.

Wyszczególnienie	Zatrudnieni na utworzonych miejscach pracy	
	Listopad 2016	Narastająco od 1.01.2016
Bon zatrudnieniowy	0	0

3.9 Bon na zasiedlenie

Bon na zasiedlenie - starosta może przyznać osobie bezrobotnej do 30 roku życia bon na zasiedlenie w związku z podjęciem przez nią poza miejscem dotychczasowego zamieszkania, zatrudnienia, innej pracy zarobkowej lub działalności gospodarczej, jeżeli:-

1. z tytułu ich wykonywania będzie osiągał wynagrodzenie lub przychód w wysokości co najmniej minimalnego wynagrodzenia za pracę brutto miesięcznie oraz będzie podlegał ubezpieczeniom społecznym;
2. odległość od miejsca dotychczasowego zamieszkania do miejscowości, w której bezrobotny zamieszka w związku z podjęciem zatrudnienia, innej pracy zarobkowej lub działalności gospodarczej wynosi co najmniej 80 km lub czas dojazdu do tej miejscowości i powrotu do miejsca dotychczasowego zamieszkania środkami transportu zbiorowego przekracza łącznie co najmniej 3 godziny dziennie;
3. będzie pozostawał w zatrudnieniu, wykonywał inną pracę zarobkową lub będzie prowadził działalność gospodarczą przez okres co najmniej 6 miesięcy.

Wydanie i realizacja bonu odbywa się na podstawie umowy zawartej między starostą a wnioskującym.

Środki Funduszu Pracy przyznane w ramach bonu na zasiedlenie, **w wysokości określonej w umowie, nie wyższej jednak niż 200% przeciętnego wynagrodzenia za pracę**, przeznacza się na pokrycie kosztów zamieszkania związanych z podjęciem zatrudnienia, innej pracy zarobkowej lub działalności gospodarczej.

W miesiącu listopadzie 2016 roku 4 osoby bezrobotne otrzymało bon na zasiedlenie w związku z podjęciem pracy poza miejscem zamieszkania.

	Listopad 2016	Narastająco od 01.01.2016
Bon zasiedleniowy	4	32

3.10 Refundacja kosztów wynagrodzenia i składek ZUS za bezrobotnych do 30 roku życia

Od 01 stycznia 2016 r. wszedł w życie nowy instrument rynku pracy skierowany do osób bezrobotnych poniżej 30 roku życia (art. 150f ustawy o promocji zatrudnienia i instytucjach rynku pracy).

Instrument ten umożliwia refundowanie pracodawcy lub przedsiębiorcy przez okres 12 miesięcy części kosztów poniesionych na wynagrodzenia i składki na ubezpieczenia społeczne bezrobotnych do 30 roku życia, do wysokości minimalnego wynagrodzenia za pracę i składek na ubezpieczenie społeczne od refundowanego wynagrodzenia.

Pracodawca lub przedsiębiorca jest obowiązany, stosownie do zawartej umowy, do utrzymania w zatrudnieniu w pełnym wymiarze czasu pracy skierowanego bezrobotnego przez okres, za który dokonywana jest refundacja oraz przez okres 12 miesięcy po zakończeniu tej refundacji.

Podstawą dokonania refundacji przez Powiatowy Urząd Pracy są umowy zawarte pomiędzy starostą a pracodawcą w okresie od 01 stycznia 2016 roku do 31 grudnia 2017 roku.

W miesiącu listopadzie 2016 r. w ramach refundacji wynagrodzenia i składek ZUS za bezrobotnych do 30 roku życia Pracodawcy zatrudnili 8 osób bezrobotnych.

	Listopad 2016	Narastająco od 01.01.2016
<i>Refundacja kosztów wynagrodzenia i składek ZUS za bezrobotnych do 30 roku życia</i>	8	215

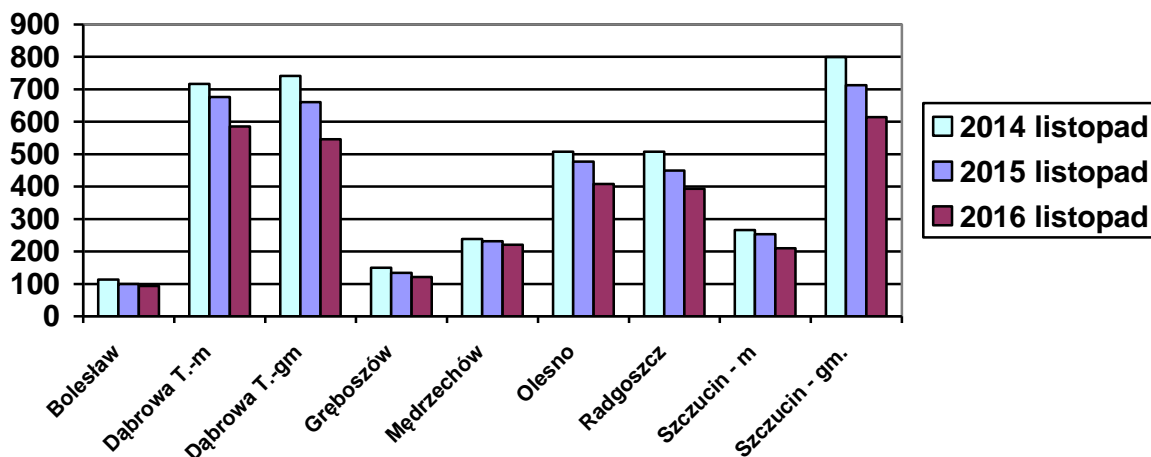
4.1 POZIOM I STRUKTURA BEZROBOCIA W PODZIALE NA GMINY

STAN dzień na 30 listopada 2016 r.

Nazwa Gminy	Bezrobotni		Bezrobotni z prawem do zasiłku		Bezrobotni bez prawa do zasiłku		Osoby w okresie do 12 m-cy od dnia ukończenia nauki	
	Ogółem	Kobiety	Ogółem	Kobiety	Ogółem	Kobiety	Ogółem	Kobiety
Bolesław	94	54	14	9	80	45	7	2
Dąbrowa T. m.	586	337	105	68	481	269	40	23
Dąbrowa T. gm.	546	304	75	41	471	263	39	21
Gręboszów	121	64	12	7	109	57	10	4
Mędrzechów	221	117	29	15	192	102	13	3
Olesno	408	225	58	29	350	196	33	17
Radgoszcz	393	207	54	33	339	174	31	14
Szczucin miasto	210	124	36	26	174	98	12	7
Szczucin gm.	614	342	89	50	525	292	36	16
OGÓŁEM	3193	1774	472	278	2721	1496	221	107

Źródło: Dane statystyczne Powiatowego Urzędu Pracy w Dąbrowie Tarnowskiej

**BEZROBOTNI W PODZIALE NA GMINY
w latach 2014 - 2016**



Źródło: Dane statystyczne Powiatowego Urzędu Pracy w Dąbrowie Tarnowskiej

W ogólnej liczbie zarejestrowanych udział w poszczególnych samorządach jest różny. Według stanu na dzień 30 listopada 2016 r. najwięcej zarejestrowanych osób bezrobotnych pochodzi z terenów miasta i gminy Dąbrowa Tarnowska – 1132 (35,5 %) oraz miasta i gminy Szczucin – 824 osoby (25,8 % ogółu bezrobotnych). Najmniej zaś gminy: Bolesław – 94 osoby (2,9%) oraz Gręboszów – 121 osób (3,8% ogółu bezrobotnych).

Wyszczególnienie	listopad 2015	listopad 2016	Wzrost/spadek w porównaniu do listopada 2015	Dynamika listopad 2015 =100%
Bolesław	100	94	-6	94,0%
Dąbrowa Tarn. miasto	676	586	-90	86,7%
Dąbrowa Tarn. gmina	660	546	-114	82,7%
Gręboszów	134	121	-13	90,3%
Mędrzechów	232	221	-11	95,3%
Olesno	477	408	-69	85,5%
Radgoszcz	450	393	-57	87,3%
Szczucin miasto	253	210	-43	83,0%
Szczucin gmina	713	614	-99	86,1%

Źródło: Dane statystyczne Powiatowego Urzędu Pracy w Dąbrowie Tarnowskiej

Analizując dynamikę bezrobocia w poszczególnych samorządach powiatu dąbrowskiego w stosunku do poprzedniego roku we wszystkich gminach odnotowano spadek poziomu bezrobocia, przy czym największy miał miejsce na terenie gminy Dąbrowa Tarnowska (spadek o 17,3%) oraz na terenie gminy miasta Szczucin (spadek o 17,0%). Powyższa tabela szczegółowo przedstawia dynamikę liczby zarejestrowanych bezrobotnych w poszczególnych gminach w odniesieniu do poprzedniego roku.

Wykaz osób bezrobotnych w szczególnej sytuacji na rynku pracy z podziałem na gminy stan na 30 listopada 2016 roku

Nazwa Gminy	do 30 roku życia	w tym do 25 roku życia	długotrwale bezrobotne	powyżej 50 roku życia	korzystające ze świadczeń pomocy społecznej	posiadające co najmniej jedno dziecko do 6 roku życia	posiadające co najmniej jedno dziecko niepełnosprawne do 18 roku życia	niepełnosprawni
Bolesław	45	26	52	8	0	15	0	2
Dąbrowa T. miasto	192	97	332	128	0	123	2	27
Dąbrowa T. gmina	241	138	331	79	0	145	0	19
Gręboszów	61	34	72	24	0	22	1	3
Mędrzechów	103	52	141	36	31	64	1	7
Olesno	184	104	252	49	11	91	1	9
Radgoszcz	187	117	238	62	20	75	0	9
Szczucin miasto	75	36	128	40	0	50	1	8
Szczucin gm.	255	162	386	81	1	147	4	16
OGÓŁEM	1343	766	1932	507	63	732	10	100

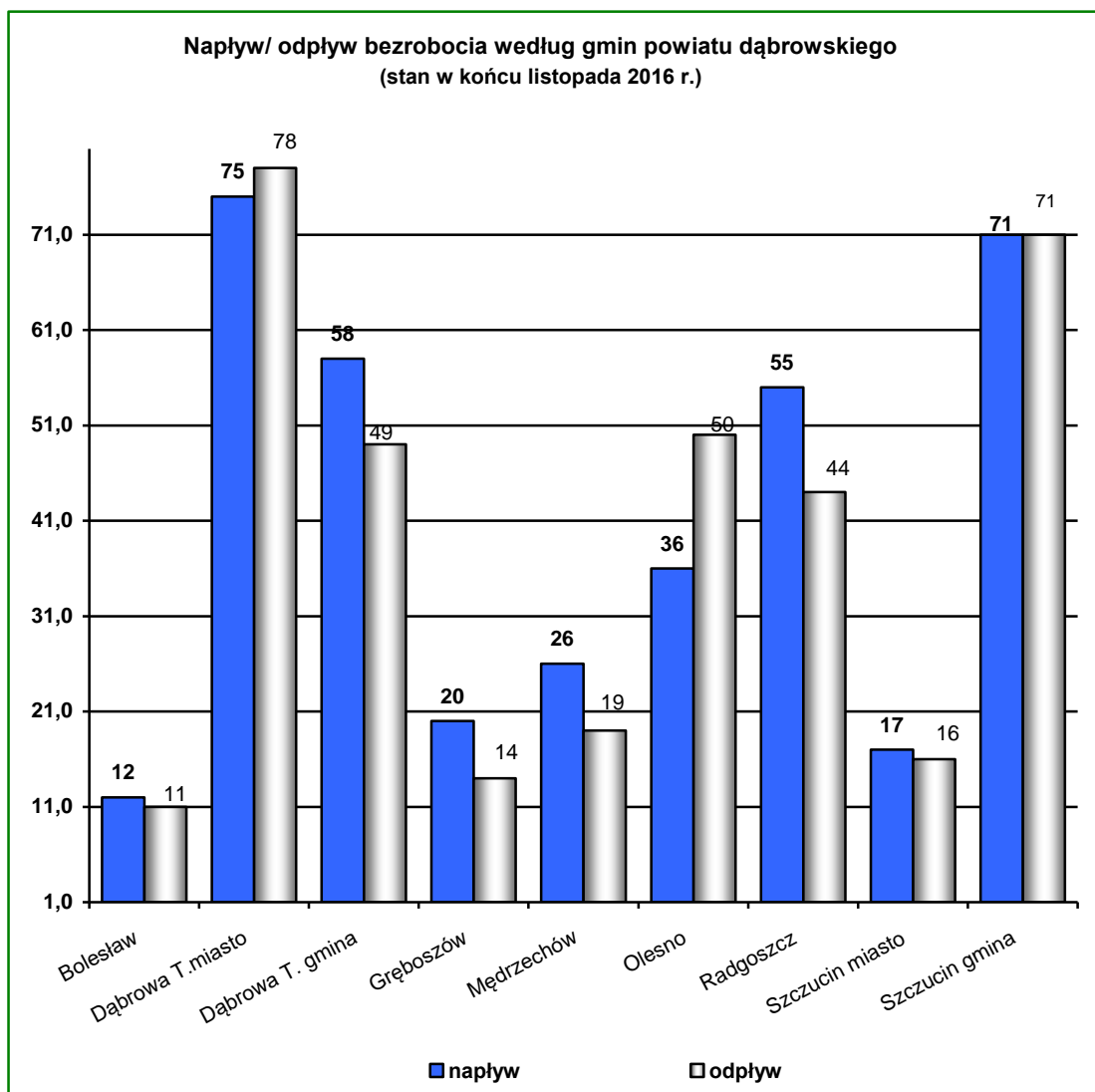
Źródło: Dane statystyczne Powiatowego Urzędu Pracy w Dąbrowie Tarnowskiej

STRUKTURA BEZROBOCIA W PODZIALE NA GMINY
według czasu pozostawania bez pracy, wieku, poziomu wykształcenia i stażu pracy
stan na 30 listopada 2016 r.

Wyszczególnienie	Wiek						Wykształcenie					Staż pracy - w latach						Czas pozostawania bez pracy - w miesiącach						
	18 - 24	25 - 34	35 - 44	45 - 54	55 - 59	60 - 64 lata	wyższe	poli i średnie zawodowe	średnie ogólnosz tałcące	zasadnicz e zawodowe	podstawo we i niepełne podstawo we	do 1 roku	1- 5	5-10	10-20	20-30	30 lat i więcej	bez stażu	do 1	1-3	3-6	6-12	12-24	pow. 24
listopad 2016 r. PUP Dąbrowa Tarnowska	18 - 24	25 - 34	35 - 44	45 - 54	55 - 59	60 - 64 lata	wyższe	poli i średnie zawodowe	średnie ogólnosz tałcące	zasadnicz e zawodowe	podstawo we i niepełne podstawo we	do 1 roku	1- 5	5-10	10-20	20-30	30 lat i więcej	bez stażu	do 1	1-3	3-6	6-12	12-24	pow. 24
Powiat dąbrowski	766	1060	653	404	208	102	377	711	395	1127	583	639	989	463	364	153	49	536	293	592	446	560	536	766
Bolesław	26	35	21	5	5	2	16	22	14	31	11	20	41	8	6	0	1	18	10	21	15	16	17	15
Dąbrowa Tarnowska m.	97	187	132	85	56	29	100	124	92	189	81	108	153	95	87	49	17	77	56	131	68	103	100	128
Dąbrowa Tarnowska gm.	138	184	111	63	33	17	45	126	58	201	116	95	173	76	68	29	7	98	50	108	75	97	94	122
Gręboszów	34	44	14	14	11	4	16	35	8	37	25	34	38	8	12	8	0	21	18	12	13	20	24	34
Mędrzechów	52	72	46	28	14	9	26	50	29	70	46	50	78	24	25	6	4	34	20	43	30	40	33	55
Olesno	104	145	86	45	15	13	51	117	43	124	73	93	124	64	35	16	2	74	29	82	57	74	74	92
Radgoszcz	117	125	69	47	25	10	35	72	46	159	81	76	108	56	39	15	6	93	43	66	61	62	66	95
Szczucin miasto	36	72	47	33	15	7	44	47	34	65	20	39	68	35	26	11	6	25	15	35	35	34	39	52
Szczucin gm.	162	196	127	84	34	11	44	118	71	251	130	124	206	97	66	19	6	96	52	94	92	114	89	173

Na terenie działania Powiatowego Urzędu Pracy w Dąbrowie Tarnowskiej występuje duże przestrzenne zróżnicowanie poziomu bezrobocia. Zmiany w poziomie bezrobocia odzwierciedlają dwie zmienne: napływu i odpływu z bezrobocia. **Napływ**, to liczba osób, które rejestrują się w danym miesiącu, a **odpływy** to wyrejestrowania bezrobotnych w związku z podjęciem pracy, nie stawieniem się w terminie wyznaczonym przez Urząd, nabyciem praw emerytalnych lub rentowych itd.

W listopadzie 2016 roku **ruch bezrobotnych – „przyplywu” i „odplywu”** w poszczególnych gminach powiatu dąbrowskiego kształtował się następująco:



Źródło: Dane statystyczne Powiatowego Urzędu Pracy w Dąbrowie Tarnowskiej

W poszczególnych gminach powiatu dąbrowskiego największy napływ do bezrobocia odnotowano wśród bezrobotnych zamieszkujących: miasto i gminę Dąbrowa Tarnowska (**35,9%**), w mieście i gminie Szczucin (**23,8%**) ogółu nowo zarejestrowanych.

Największy odpływ z bezrobocia wystąpił wśród bezrobotnych z terenu gminy miasta i gminy Dąbrowa Tarnowska (**36,1%**), gminy i miasta Szczucin (**24,7%**), gminie Olesno (**14,2%**), najmniejszy zaś w gminach Bolesław (**3,1%**) i Gręboszów (**4,0%**).

4.2 PODSUMOWANIE

Charakterystyka dąbrowskiego rynku pracy w miesiącu listopadzie 2016 roku:

- ◆ **W okresie sprawozdawczym liczba bezrobotnych wynosiła 3193 i wzrosła względem miesiąca poprzedniego o 18 osób (w miesiącu poprzednim – 3175 osób).** Na koniec listopada 2015 roku liczba bezrobotnych wynosiła 3695, tj. była wyższa o 502 osoby w porównaniu do analizowanego okresu.
- ◆ **Wysoki udział kobiet wśród zarejestrowanych bezrobotnych** – w listopadzie 2016 roku stanowiły one **55,6%**.
- ◆ **Wysoki udział mieszkańców wsi** – w listopadzie 2016 roku stanowili **75,1%** (2397 osób). W porównaniu do stanu z końca października 2016 roku, liczba bezrobotnych zamieszkałych na wsi wzrosła o 0,8%.
- ◆ **Wysoki udział bezrobotnych o niskim poziomie wykształcenia** – **53,6%** to osoby z wykształceniem zasadniczym zawodowym, gimnazjalnym lub poniżej (1710 osób).
- ◆ **Wysoki odsetek ogółu bezrobotnych, którzy nie posiadają prawa do zasiłku** (85,2% według stanu na koniec listopada 2016 roku).
- ◆ **Duży odsetek osób bezrobotnych poprzednio pracujących** (83,2% według stanu na koniec listopada 2016 roku). W grupie tej relatywnie wysoki odsetek - 61,3% ogółu bezrobotnych - stanowią osoby o krótkim, nie przekraczającym 5 lat stażu pracy.
- ◆ W listopadzie br. w Powiatowym Urzędzie Pracy zarejestrowane były **1343 osoby bezrobotne do 30 roku życia, 507 osób bezrobotnych powyżej 50 roku życia oraz 1932 długotrwale bezrobotnych.** Osoby te określone w ustawie o promocji zatrudnienia i instytucjach rynku pracy jako „będące w szczególnej sytuacji na rynku pracy”, stanowiły odpowiednio 42,1 %, 15,9 % oraz 60,5% w stosunku do bezrobotnych ogółem.
- ◆ Na koniec listopada 2016 roku wśród zarejestrowanych bezrobotnych **6,9%** stanowiły osoby, które ukończyły szkołę w okresie do 12 miesięcy od dnia ukończenia nauki.
- ◆ **Duży odsetek kobiet wśród osób bezrobotnych:** posiadające co najmniej jedno dziecko do 6 roku życia (80,1%), bez doświadczenia zawodowego (63,4%), dotychczas

niepracujących (62,7%), wśród zamieszkałych na wsi w tym posiadający gospodarstwa rolne (62,1%) oraz długotrwale bezrobotnych (58,9%).

- ◆ Największy udział w **grupie nowo zarejestrowanych** w miesiącu listopadzie br. miały osoby rejestrujący się po raz kolejny, stanowiły one 87,6%. Rejestrujący się w listopadzie to w przeważającej większości osoby poprzednio pracujące (83,5% ogółu nowo zarejestrowanych), zamieszkałe na wsi (75,1%), osoby młode do 30 roku życia (62,2%).
- ◆ Analizując **dynamikę bezrobocia** w poszczególnych grupach w ciągu ostatniego roku zauważa się :
 - ✓ *największy wzrost* poziomu bezrobocia
 - w przedziale wiekowym od 60 do 64 roku życia (wzrost o 12,1%),
 - ✓ zaś *największe spadki* bezrobocia w porównaniu do poprzedniego roku odnotowano:
 - w przedziale wiekowym od 45 do 54 roku życia (spadek o 22,8%),
 - z wykształceniem zasadniczym zawodowym (spadek o 15,5%),
 - powyżej 24 m-cy oczekiwania na pracę (spadek o 19,5%),
 - ze stażem pracy powyżej 30 lat (spadek o 29,0%).
- ◆ **Na terenie działania Powiatowego Urzędu Pracy w Dąbrowie Tarnowskiej występuje duże przestrzenne zróżnicowanie poziomu bezrobocia.** Według stanu na dzień 30 listopada 2016 r. najwięcej zarejestrowanych osób bezrobotnych zamieszkuje tereny miasta i gminy Dąbrowa Tarnowska (35,5%) oraz miasta i gminy Szczucin (25,8% ogółu bezrobotnych). Najmniej zaś z gmin: Bolesław (2,9%) oraz Gręboszów (3,8% ogółu bezrobotnych).
- ◆ **Analizując dynamikę bezrobocia w poszczególnych samorządach powiatu dąbrowskiego** w stosunku do poprzedniego roku największy spadek liczby bezrobotnych odnotowano na terenie gminy Dąbrowa Tarnowska (spadek o 17,3%) oraz miasta Szczucin (spadek o 17,0%).
- ◆ Nowelizacja ustawy o promocji zatrudnienia i instytucjach rynku pracy z dnia 20 kwietnia 2004 roku, która weszła w życie 27 maja 2014 roku wprowadziła obowiązek profilowania pomocy dla bezrobotnych. Według stanu w końcu miesiąca, z ogółu zarejestrowanych bezrobotnych, **3001** (tj. 94,0%) miało ustalony profil pomocy:

- **35 osób (1,2%) I profil,**
- **2201 osób (73,3%) II profil,**
- **765 osób (25,5%) III profil.**

- ◆ Na kształt poziomu bezrobocia ma wpływ wielkość i dynamika zmian w napływie i odpływie z bezrobocia. Czynniki te charakteryzują się wysokimi wahaniami wynikającymi w znacznej mierze z sezonowości. W miesiącu listopadzie 2016 roku napływ (**zarejestrowano z ewidencji 370 osób**) przewyższył odpływ (**wyrejestrowano 352 osoby**), co przełożyło się na spadek liczby bezrobotnych w powiecie dąbrowskim.

- ◆ **Większa niż przed miesiącem była liczba oferowanych przez zakłady wolnych miejsc pracy i miejsc aktywizacji zawodowej.** W listopadzie 2016 do urzędu wpłynęło **108 ofert**, tj. o 13 miejsc pracy więcej niż w miesiącu poprzednim. Biorąc pod uwagę łączną liczbę propozycji jakie w omawianym miesiącu zostały zgłoszone do urzędu 63,0% stanowiły miejsca pracy subsydiowanej, wśród których 51,5% dotyczyło staży. Zakłady pracy z sektora prywatnego zgłosiły 88,0% wszystkich wolnych miejsc pracy (95 miejsc pracy).