



INFORMACJA O SYTUACJI NA LOKALNYM RYNKU PRACY W POWIECIE DĄBROWSKIM

według stanu na dzień 31 października 2016 r.

DĄBROWA TARNOWSKA, LISTOPAD 2016

INFORMACJA O SYTUACJI NA RYNKU PRACY

W POWIECIE DĄBROWSKIM

według stanu na dzień 31 października 2016 r.

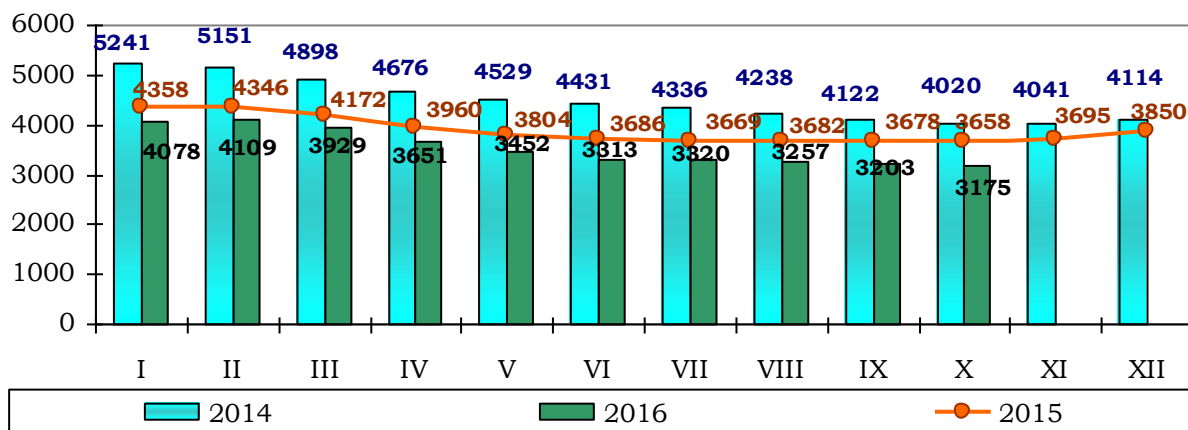
1. POZIOM BEZROBOCIA

Według stanu na dzień 31 października 2016 w PUP w Dąbrowie Tarnowskiej zarejestrowanych było **3175** osób bezrobotnych, w tym **2711** tj. 85,4 % ogółu to osoby bez prawa do zasiłku, a **464** (14,6 % ogółu) – z prawem do zasiłku.

Zdecydowaną większość zarejestrowanych stanowią osoby, które pracowały przed uzyskaniem statusu bezrobotnego, bo **2633** czyli 82,9 % ogółu bezrobotnych.

Natomiast osób, które dotychczas nie pracowały było **542** tj. 17,1 % bezrobotnych.

W ewidencji bezrobotnych pozostawały 109 (3,4%) osób zwolnionych z przyczyn dotyczących zakładu pracy.



Źródło: Dane statystyczne Powiatowego Urzędu Pracy w Dąbrowie Tarnowskiej

W porównaniu do września 2016 r. liczba bezrobotnych **spadła o 28 osób**.

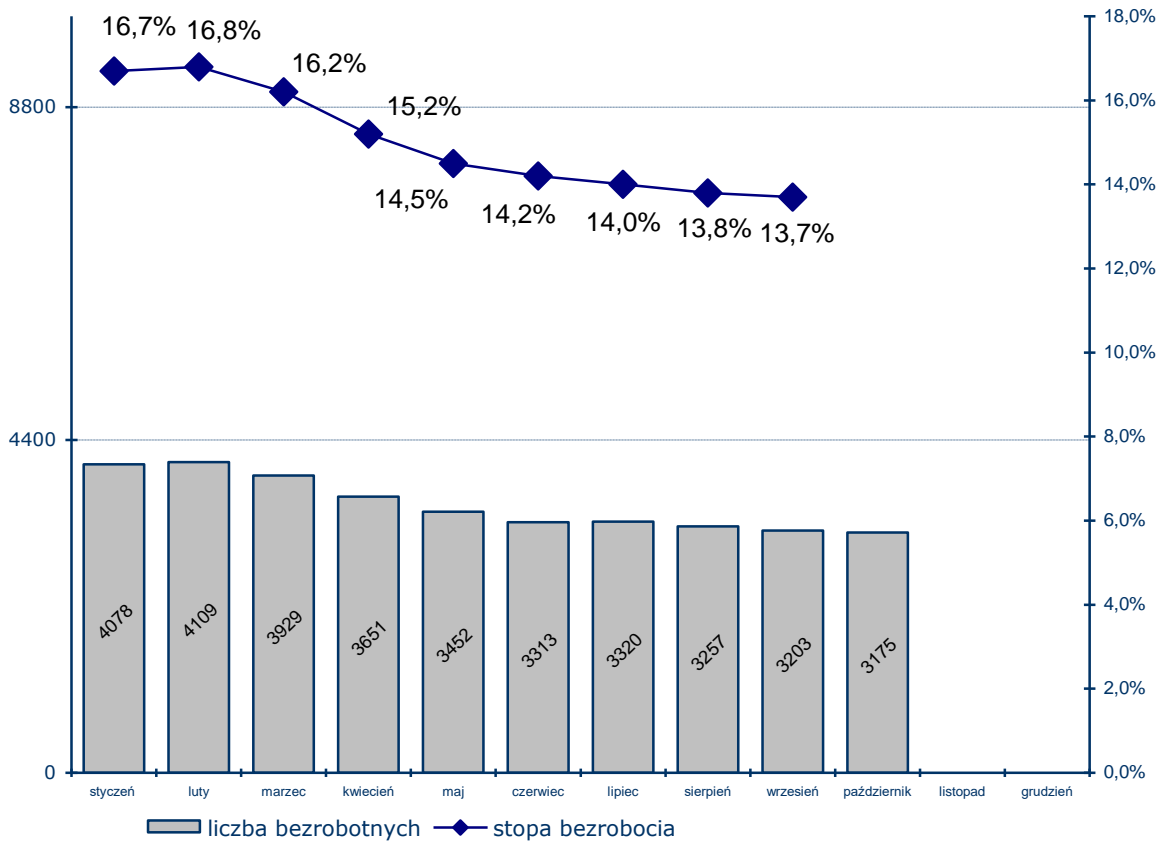
Liczba bezrobotnych z prawem do zasiłku **wzrosła o 3 osoby**.

W omawianym okresie Powiatowy Urząd Pracy w Dąbrowie Tarnowskiej zarejestrował **465** osób – **14,6%** do ogółu bezrobotnych. Największy udział w grupie nowo zarejestrowanych miały osoby rejestrujące się po raz kolejny, stanowiły one **87,1%**. (405 osób). Osoby rejestrujące się po raz pierwszy stanowiły **12,9%** (60 osób) ogółu nowo zarejestrowanych.

Rejestrujący się w październiku 2016 r. to w przeważającej większości osoby:

- osoby poprzednio pracujące (375 osoby tj. 80,6% ogółu nowo zarejestrowanych),
- zamieszkałe na wsi (327 osób, tj. 70,3% ogółu nowo zarejestrowanych),
- osoby młode do 30 roku życia (263 osoby tj. 56,6% ogółu nowo zarejestrowanych),
- długotrwale bezrobotne (195 osób tj. 41,9% ogółu nowo zarejestrowanych),
- bez kwalifikacji zawodowych (158 osób tj. 34,0% ogółu nowo zarejestrowanych).

Liczba bezrobotnych oraz stopa bezrobocia w powiecie dąbrowskim w 2016 roku.



Źródło: PUP Dąbrowa Tarnowska, GUS

Rynek pracy w powiecie dąbrowskim charakteryzuje się najwyższą stopą bezrobocia w województwie małopolskim.

Przez "**stopę bezrobocia**" należy rozumieć procentowy udział liczby bezrobotnych w liczbie ludności aktywnej zawodowo.

Stopa bezrobocia dla powiatu dąbrowskiego w miesiącu wrześniu 2016 roku ukształtowała się na poziomie 13,7% i była wyższa od stopy bezrobocia w wojewódzkie małopolskim o 7,0 punktów procentowych oraz wyższa od stopy krajowej o 5,4 punktu procentowego. W porównaniu do sytuacji sprzed miesiąca wysokość tego wskaźnika spadła o 0,1 punktu procentowego.

W miesiącu październiku rynek pracy na terenie powiatu dąbrowskiego charakteryzował się:

- wysokim udziałem kobiet wśród zarejestrowanych bezrobotnych – w październiku 2016 roku stanowiły one **55,9%** (1775 osób);
- wysokim udziale mieszkańców wsi – w październiku 2016 roku stanowili **74,9%** (2379 osób);
- wysokim udziale osób długotrwale bezrobotnych – ta grupa bezrobotnych – 1923 osób – stanowiła **60,6%** ogółu zarejestrowanych na koniec października 2016 r. W porównaniu ze stanem z ubiegłego miesiąca liczba ta spadła o 16 osób.

Ocena zmian w poziomie bezrobocia (według wybranych kategorii)

Wyszczególnienie	Liczba bezrobotnych wg stanu na dzień 31.10.2015r.	Liczba bezrobotnych wg stanu na dzień 30.09.2016r.	Liczba bezrobotnych wg stanu na dzień 31.10.2016r.	Wzrost/spadek w porównaniu do października 2015r.	Wzrost/spadek w porównaniu do września 2016r.	Dynamika wrzesień 2016 rok =100%
Bezrobotni ogółem	3658	3203	3175	-483	-28	99,1
kobiety	1937	1793	1775	-162	-18	99,0
mężczyźni	1721	1410	1400	-321	-10	99,3
Poprzednio pracujący	2923	2626	2633	-290	7	100,3
Dotychczas niepracujący	735	577	542	-193	-35	93,9
Zamieszkali na wsi	2736	2437	2379	-357	-58	97,6
Z prawem do zasiłku	502	461	464	-38	3	100,7
Bez prawa do zasiłku	3156	2742	2711	-445	-31	98,9
Zwolnieni z przyczyn zakładu pracy	168	107	109	-59	2	101,9
Osoby w okresie do 12 miesięcy od dnia ukończenia nauki	288	245	225	-63	-20	91,8
Do 25 roku życia	979	819	773	-206	-46	94,4

Źródło: Dane statystyczne Powiatowego Urzędu Pracy w Dąbrowie Tarnowskiej

W porównaniu do poprzedniego roku odnotowano spadek poziomu bezrobocia o 483 osoby, tj. o 13,2%. Niewielki spadek miał miejsce w porównaniu do poprzedniego miesiąca tj. września 2016 r., gdzie odnotowano spadek jego poziomu o 0,9%.

Szczegółową dynamikę bezrobocia według wybranych kategorii osób bezrobotnych przedstawia powyższa tabela.

Nowe zasady sprawozdawczości pozwalają na statystyczne monitorowanie wyodrębnionej kategorii bezrobotnych „Osoby w szczególnej sytuacji na rynku pracy”¹.

Należą do nich osoby bezrobotne:

- do 30 roku życia – **42,1%** ogółu bezrobotnych (1337 osób w tym 759 kobiet zarejestrowanych na koniec października 2016 r.);
- długotrwale bezrobotne² – **60,6%** ogółu bezrobotnych (1923 osoby w tym 1137 kobiet);
- powyżej 50 roku życia – stanowili **15,8%** ogółu bezrobotnych na koniec października 2016 r. (502 osoby w tym 191 kobiet);
- bezrobotnym korzystającym ze świadczeń z pomocy społecznej – **0,1%** ogółu bezrobotnych 2 osoby w tym 1 kobieta);
- posiadające co najmniej jedno dziecko do 6 roku życia – **22,5%** (713 osób w tym 579 kobiet);
- posiadające co najmniej jedno dziecko niepełnosprawne do 18 roku życia – **0,3%** ogółu na koniec października 2016 r. (11 osób w tym 8 kobiet);
- niepełnosprawni – **3,1%** ogółu (100 osób w tym 51 kobiet).

Najbardziej liczebną grupą wśród „osób w szczególnej sytuacji na rynku pracy” to długotrwale bezrobotni (pozostający w rejestrze powiatowego urzędu pracy łącznie przez okres 12 miesięcy w okresie ostatnich 2 lat, z wyłączeniem okresów odbywania stażu i przygotowania zawodowego), którzy stanowili na koniec października 60,6% ogółu bezrobotnych.

Kolejną grupę pod względem liczebności stanowią osoby młode do 30 roku życia - 42,1%.

W większości kategorii dominowały kobiety. Udział mężczyzn był wyższy w jednej grupie:

- ✓ bezrobotnych powyżej 50 roku życia (62,0%).

¹ art. 49 znowelizowanej ustawy o promocji zatrudnienia i instytucjach rynku pracy, która weszła w życie 27 maja 2014 r. wskazuje grupy osób w szczególnej sytuacji na rynku pracy.

² **bezrobotnym długotrwale** - oznacza to bezrobotnego pozostającego w rejestrze powiatowego urzędu pracy łącznie przez okres ponad 12 miesięcy w okresie ostatnich 2 lat, z wyłączeniem okresów odbywania stażu i przygotowania zawodowego dorosłych.

NAPŁYW I STRUKTURA BEZROBOCIA W POWIECIE DĄBROWSKIM

Wyszczególnienie	zarejestrowani w październiku		narastająco od początku roku		stan na koniec okresu sprawozdawczego			
	ogółem	kobiety	ogółem	kobiety	ogółem	% z ogółu	kobiety	% z ogółu kobiet
zarejestrowano ogółem	465	239	3985	2072	3175	100	1775	100
w tym:								
poprzednio pracujący	375	186	3250	1613	2633	82,9	1434	80,8
zwolnieni z przyczyn zakładu pracy	13	5	92	48	109	3,4	67	3,8
dotychczas nie pracujący	90	53	735	459	542	17,1	341	19,2
zarejestrowani po raz pierwszy	60	20	617	317	X	X	X	X
zarejestrowani po raz kolejny	405	219	3368	1755	X	X	X	X
z prawem do zasiłku	72	33	685	356	464	14,6	261	14,7
zamieszkali na wsi	327	174	2982	1551	2379	74,9	1312	73,9
bez kwalifikacji zawodowych	158	74	1292	669	1014	31,9	524	29,5
bez doświadczenia zawodowego	145	90	1163	723	794	25,0	508	28,6
kobiety, które nie podjęły zatrudnienia po urodzeniu dziecka	X	34	X	233	X	X	561	31,6
do 12 miesięcy od ukończenia nauki	63	30	638	368	225	7,1	106	6,0
Osoby będące w szczególnej sytuacji na rynku pracy (z ogółem)								
do 30 roku życia	263	144	2344	1253	1337	42,1	759	42,8
w tym do 25 roku życia	185	97	1567	839	773	24,3	396	22,3
długotrwale bezrobotne	195	99	1734	921	1923	60,6	1137	64,1
powyżej 50 r. życia	68	22	494	189	502	15,8	191	10,8
korzystające ze świadczeń z pomocy społecznej	0	0	29	22	2	0,1	1	0,1
posiadające co najmniej jedno dziecko do 6 roku życia	60	38	568	348	713	22,5	579	32,6
posiadające co najmniej jedno dziecko niepełnosprawne do 18 roku życia	0	0	10	8	11	0,3	8	0,5
niepełnosprawni	14	9	141	66	100	3,1	51	2,9

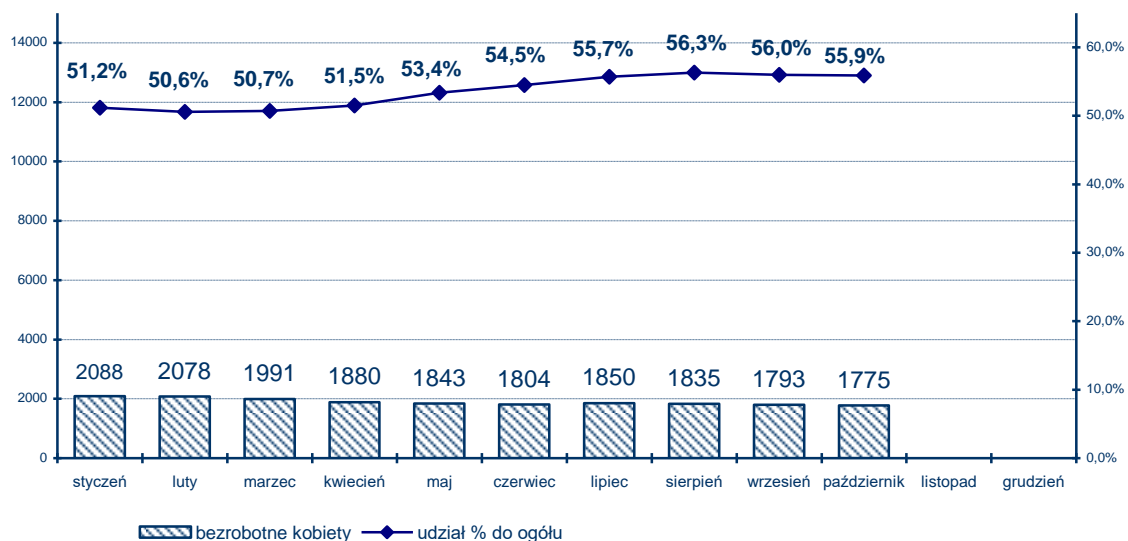
ODPŁYW Z BEZROBOCIA W POWIECIE DĄBROWSKI

Wyszczególnienie	wyłączeniu w październiku 2016				narastająco od początku 2016	
	ogółem	% z ogółu	kobiety	% z ogółu kobiet	ogółem	kobiety
wyłączono z ewidencji ogółem	493	100	257	100	4660	2278
w tym:						
podjęcia pracy w m-cu sprawozdawczym	252	94,0	127	49,4	2345	1096
niesubsydiowanej	191	38,7	104	40,5	1589	763
subsydiowanej	61	12,4	23	8,9	756	333
z tego:						
z tego:						
prac interwencyjnych	12	4,0	6	2,3	160	85
robót publicznych	12	7,0	7	2,7	217	90
podjęcia działalności gospodarczej	6	3,0	2	0,8	74	22
w tym w ramach bonu na zasiedlenie	0	0,0	0	0,0	0	0
podjęcia pracy w ramach refundacji kosztów zatrudnienia bezrobotnego	5	4,0	0	0,0	57	26
podjęcia pracy poza miejscem zamieszkania w ramach bonu na zasiedlenie	4	1,0	1	0,4	28	11
podjęcie pracy w ramach bonu zatrudnieniowego	0	0,0	0	0,0	0	0
podjęcie pracy w ramach świadczenia aktywizacyjnego	0	0,0	0	0,0	0	0
podjęcia pracy w ramach grantu na telepracę	0	0,0	0	0,0	0	0
podjęcia pracy w ramach refundacji składek na ubezpieczenie społeczne	0	0,0	0	0,0	0	0
podjęcia pracy w ramach wynagrodzenia za zatrudnienie skierowanego bezrobotnego powyżej 50 roku życia	0	0,0	0	0,0	13	2
inne	22	4,5	7	2,7	207	97
rozpoczęcia szkolenia	24	4,9	19	7,4	159	57
w tym w ramach bonu szkoleniowego	0	0,0	0	0,0	20	2
rozpoczęcie stażu	34	6,9	26	10,1	618	427
w tym w ramach bonu stażowego	0	0,0	0	0,0	7	5
rozpoczęcia przygotowania zawodowego dorosłych	0	0,0	0	0,0	0	0
rozpoczęcie prac społecznie użytecznych	0	0,0	0	0,0	17	11
w tym w ramach PAI	0	0,0	0	0,0	17	11
skierowania do agencji zatrudnienia w ramach zlecenia działań aktywizacyjnych	0	0,0	0	0,0	0	0
odmowy bez uzasadnionej przyczyny przyjęcia propozycji odpowiedniej pracy lub innej formy pomocy, w tym w ramach PAI	8	1,6	2	0,8	68	36
odmowy ustalenia profilu pomocy	0	0,0	0	0,0	0	0
niepotwierdzenia gotowości do pracy	58	11,8	19	7,4	564	167
dobrowolnej rezygnacji ze statusu bezrobotnego	51	10,3	28	10,9	617	340
podjęcia nauki	35	7,1	21	8,2	36	21
osiągnięcia wieku emerytalnego	5	1,0	3	1,2	14	8
nabycia praw emerytalnych lub rentowych	3	0,6	0	0,0	20	5
nabycia praw do świadczenia przedemerytalnego	3	0,6	1	0,4	43	27
innych	20	4,1	11	4,3	159	83
Według wybranych kategorii bezrobotnych:						
do 30 roku życia	303	61,5	168	65,4	2571	1298
w tym do 25 roku życia	216	43,8	123	47,9	1645	851
powyżej 50 roku życia	60	12,2	22	8,6	619	220
długotrwale bezrobotne	211	91,0	107	41,6	2113	1083

2. STRUKTURA BEZROBOTNYCH (wybrane kategorie)

1. Kobiety

Według stanu na dzień 31 października 2016 r. w PUP zarejestrowanych było 1775 kobiet, co stanowi **55,9%** ogółu bezrobotnych.



Liczba bezrobotnych kobiet z powiatu dąbrowskiego w 2016 roku.

Liczba bezrobotnych **kobiet spadła o 18** osób w porównaniu do miesiąca września 2016 r. W październiku 2016 r. zarejestrowano **239** kobiet, co stanowi **51,4%** ogółu nowo zarejestrowanych, a wyłączono z ewidencji **257** kobiet, co stanowi **52,1%** ogółu wyłączonych. Liczba kobiet bez prawa do zasiłku **1514** tj. **47,7%** ogółu bezrobotnych.

Wybrane kategorie osób bezrobotnych (wg stanu na dzień 31 października 2016 r.)

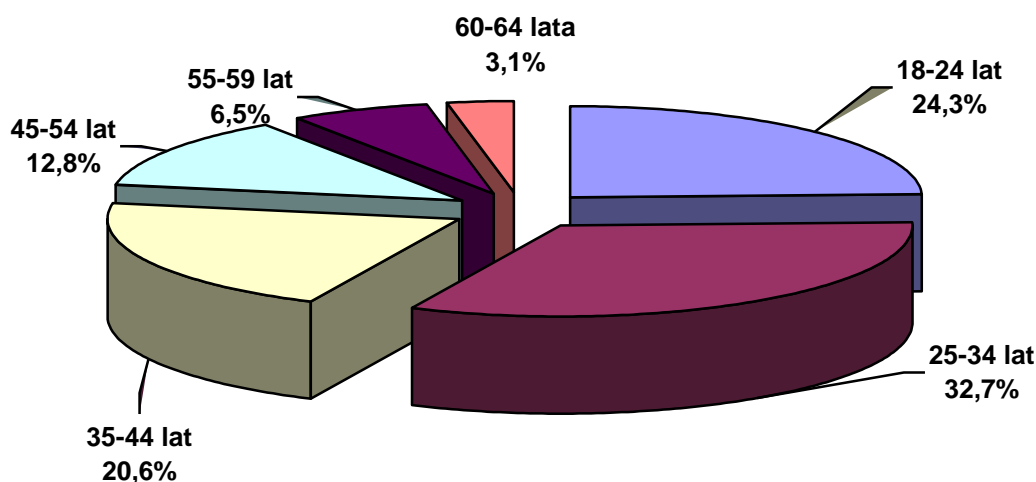
Kategorie bezrobotnych	liczba (w osobach)	w tym kobiety (w osobach)	w odsetkach do ogółu w poszczególnych kategoriach
posiadający co najmniej jedno dziecko do 6 roku życia	713	579	81,2
dotychczas niepracujący	542	341	62,9
długotrwale bezrobotni	1923	1137	59,1
bez doświadczenia zawodowego	794	508	64,0
zamieszkali na wsi	2379	1312	55,1
zamieszkali na wsi w tym posiadający gospodarstwo rolne	429	264	61,5

Źródło: Dane statystyczne Powiatowego Pracy w Dąbrowie Tarnowskiej

W końcu października 2016 r. w urzędzie pracy zarejestrowane były 1775 kobiet. To o 162 osoby (o 8,4 %) mniej niż przed rokiem. Natomiast bezrobotnych mężczyzn było 1400 – o 321 osób (o 18,7%) mniej niż przed rokiem.

2. Informacje dodatkowe dotyczące struktury bezrobocia w miesiącu październiku 2016 r.

BEZROBOTNI WEDŁUG WIEKU
(stan w końcu października 2016 r.)



Źródło: Dane statystyczne Powiatowego Urzędu Pracy w Dąbrowie Tarnowskiej

Wiek jest jednym z czynników decydujących o sytuacji na rynku pracy. Rozkład bezrobotnych według wieku odzwierciedla populację osób bezrobotnych na terenie powiatu dąbrowskiego. Ponad połowę zbiorowości stanowią osoby młode tj. między 18 a 35 rokiem życia (57,0% na koniec października 2016 r.). Zdecydowanie najmniej liczną grupę stanowili bezrobotni w wieku przedemerytalnym, czyli mieszczący się w przedziale lat 55 i więcej (9,6% na koniec października 2016 r.).

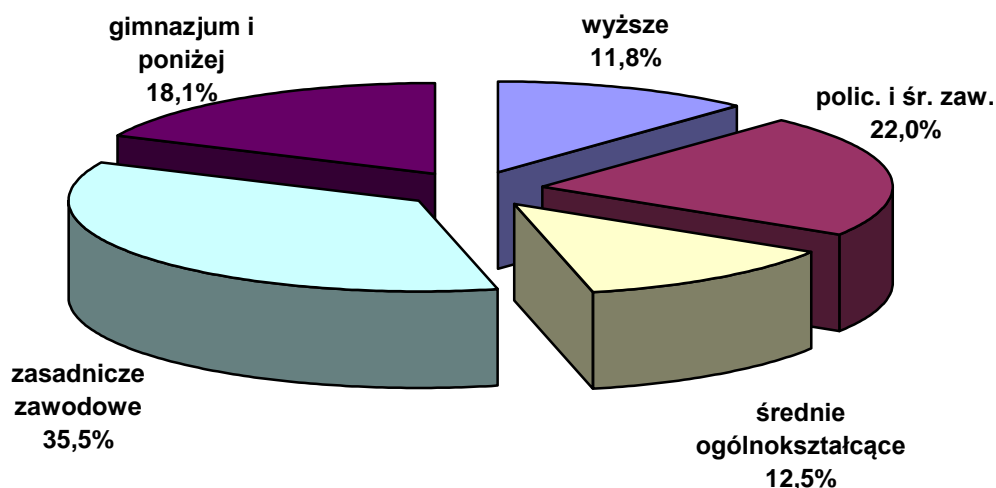
Struktura bezrobocia w powiecie dąbrowskim według wieku

Wyszczególnienie	Październik 2015		Październik 2016		Dynamika październik 2015=100%
	liczba	%	liczba	%	%
18- 24 lat	979	26,8%	773	24,3%	79,0%
25-34 lat	1097	30,0%	1038	32,7%	94,6%
35-44 lat	723	19,8%	655	20,6%	90,6%
45-54 lat	531	14,5%	406	12,8%	76,5%
55-59 lat	238	6,5%	205	6,5%	86,1%
60-64 lat	90	2,5%	98	3,1%	108,9%
Ogółem	3658	100,0%	3175	100,0%	86,8%

Źródło: Dane statystyczne Powiatowego Urzędu Pracy w Dąbrowie Tarnowskiej

Analizując dynamikę bezrobocia w porównaniu do zeszłego roku wzrost jego poziomu odnotowano w przedziale wiekowym od 60 do 64 roku życia (wzrost o 8,9%). Zaś największy spadek bezrobocia miał miejsce w przedziale wiekowym od 45 – 54 roku życia (spadek o 23,5%) oraz w przedziale od 18 -24 roku życia (spadek o 21,0%).

BEZROBOTNI WEDŁUG WYKSZTAŁCENIA
(stan w końcu października 2016 r.)



Źródło: Dane statystyczne Powiatowego Urzędu Pracy w Dąbrowie Tarnowskiej

Analizując poziom bezrobocia pod względem wykształcenia, należy stwierdzić, iż na koniec października 2016 r. najczęściej 35,5% osób legitymowało się wykształceniem zasadniczym zawodowym. Następną w kolejności grupę stanowiły osoby bezrobotne z wykształceniem policealnym i średnim (22,0%) oraz gimnazjalnym i poniżej (18,1%). Wykształcenie średnie ogólnokształcące posiadało 12,5 % ogółu tej populacji. Najmniejszą grupę w tej kategorii osób według wykształcenia stanowili bezrobotni posiadający wykształcenie wyższe 11,8%.

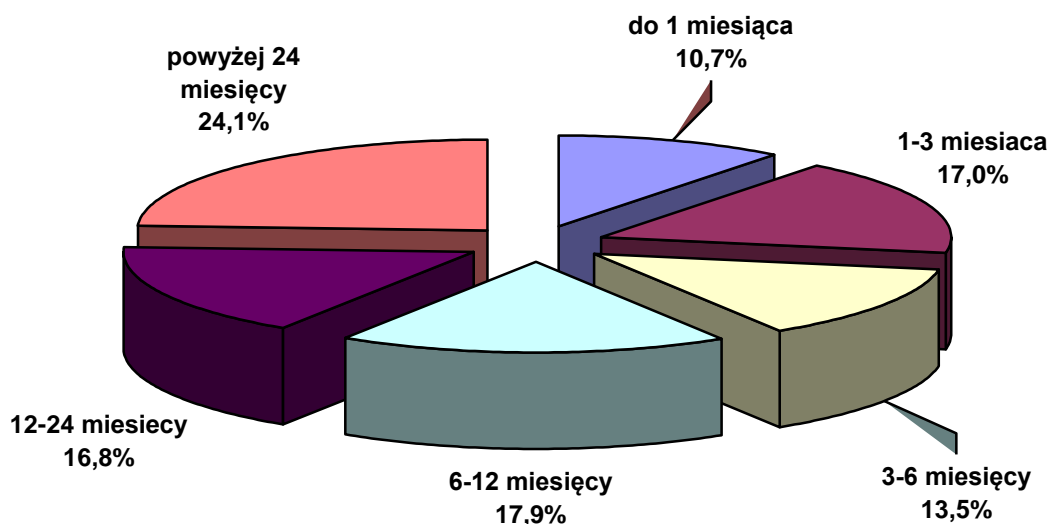
Struktura bezrobocia w powiecie dąbrowskim według wykształcenia

Wyszczególnienie	Październik 2015		Październik 2016		Dynamika październik 2015=100%
	liczba	%	liczba	%	%
wyższe	404	11,0%	376	11,8%	93,1%
policealne i średnie zawodowe	797	21,8%	699	22,0%	87,7%
średnie ogólnokształcące	445	12,2%	398	12,5%	89,4%
zasadnicze zawodowe	1324	36,2%	1126	35,5%	85,0%
gimnazjum i poniżej	688	18,8%	576	18,1%	83,7%
Ogółem	3658	100,0%	3175	100,0%	86,8%

Źródło: Dane statystyczne Powiatowego Urzędu Pracy w Dąbrowie Tarnowskiej

Śledząc dynamikę według poziomu wykształcenia spadki odnotowano we wszystkich w/w przedziałach. Przy czym największy spadek miał miejsce wśród bezrobotnych z wykształceniem gimnazjalnym i poniżej (spadek o 16,3%) oraz z wykształceniem zasadniczym zawodowym (spadek o 15,0%).

BEZROBOTNI WEDŁUG CZASU POZOSTAWANIA BEZ PRACY
(stan w końcu października 2016 r.)



Źródło: Dane statystyczne Powiatowego Urzędu Pracy w Dąbrowie Tarnowskiej

Na koniec października 2016 r. w powiecie dąbrowskim 1300 osób bezrobotnych oczekiwało na pracę ponad 12 miesięcy, co stanowiło 40,9% ogółu bezrobotnych. Struktura bezrobotnych według czasu oczekiwania na pracę w miesiącu październiku w latach 2015 – 2016 przedstawia się następująco:

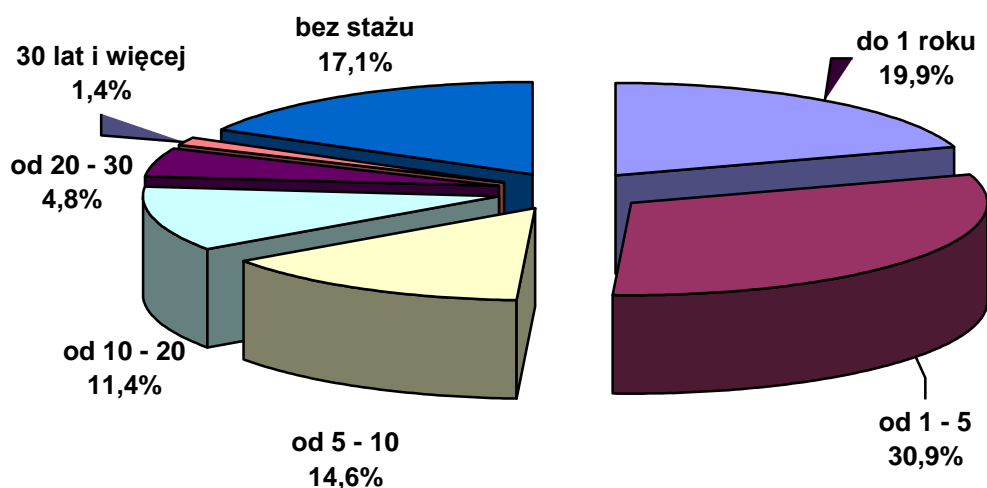
Struktura bezrobocia w powiecie dąbrowskim według czasu oczekiwania na pracę

Wyszczególnienie	Październik 2015		Październik 2016		Dynamika październik 2015=100%
	liczba	%	liczba	%	%
do 1 miesiąca	365	10,0%	339	10,7%	92,9%
od 1 do 3 miesięcy	661	18,1%	539	17,0%	81,5%
od 3 do 6 miesięcy	536	14,7%	428	13,5%	79,9%
od 6 do 12 miesięcy	565	15,4%	569	17,9%	100,7%
od 12 do 24 miesięcy	564	15,4%	534	16,8%	94,7%
powyżej 24 miesiące	967	26,4%	766	24,1%	79,2%
Ogółem	3658	100,0%	3175	100,0%	86,8%

Źródło: Dane statystyczne Powiatowego Urzędu Pracy w Dąbrowie Tarnowskiej

Śledząc dynamikę w ciągu ostatniego roku według czasu oczekiwania na pracę jedyny wzrost poziomu bezrobocia odnotowano w przedziale od 6 do 12 miesięcy (wzrost o 0,7%). Spadki zaś wystąpiły w pozostałych przedziałach, przy czym największy miał miejsce w przedziale powyżej 24 miesięcy oczekiwania na pracę (spadek o 20,8%).

BEZROBOTNI WEDŁUG STAŻU PRACY (stan w końcu października 2016 r.)



Źródło: Dane statystyczne Powiatowego Urzędu Pracy w Dąbrowie Tarnowskiej

Analizując struktury bezrobocia rejestrowanego pod względem stażu pracy, zauważa się, że najczęściej osób bezrobotnych posiada staż pracy 1-5 lat – 30,9% (tj. 981 osób). Drugą co do wielkości grupę stanowili bezrobotni ze stażem pracy do 1 roku – 19,9% (tj. 631 osób). Trzecią grupę stanowią osoby ze stażem pracy od 5-10 lat- 14,6% (tj. 462 osoby). Najmniej liczebną grupę stanowią bezrobotni ze stażem pracy 30 lat i więcej – 1,4% (tj. 44 osoby). Bezrobotni pozostający w ewidencji PUP w Dąbrowie Tarnowskiej bez stażu pracy stanowili 17,1% (tj. 542 osoby).

Struktura bezrobocia w powiecie dąbrowskim według stażu pracy

Wyszczególnienie	Październik 2015		Październik 2016		Dynamika październik 2015=100%
	liczba	%	liczba	%	
do 1 roku	683	18,7%	631	19,9%	92,4%
1 - 5	1051	28,7%	981	30,9%	93,3%
5 - 10	518	14,2%	462	14,6%	89,2%
10 - 20	405	11,1%	362	11,4%	89,4%
20 - 30	200	5,5%	153	4,8%	76,5%
30 lat i więcej	66	1,8%	44	1,4%	66,7%
bez stażu	735	20,1%	542	17,1%	73,7%
Ogółem	3658	100,0%	3175	100,0%	86,8%

Źródło: Dane statystyczne Powiatowego Pracy w Dąbrowie Tarnowskiej

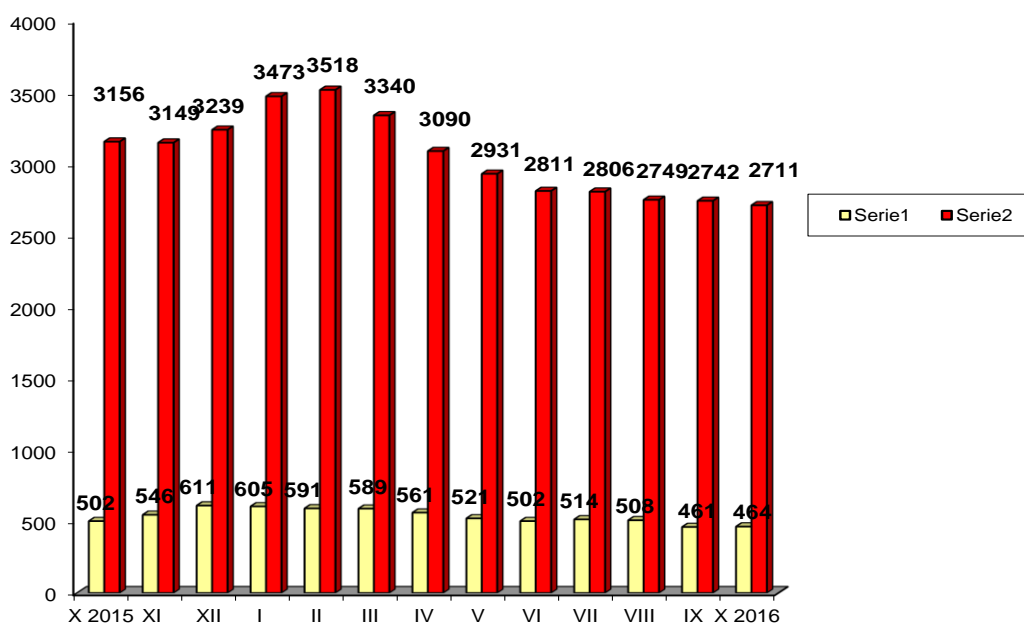
Śledząc dynamikę według kategorii stażu pracy w ciągu ostatniego roku odnotowano, że we wszystkich w/w kategoriach wystąpiły spadki. Przy czym największy spadek miał miejsce w grupie osób bezrobotnych, których staż pracy wynosił powyżej 30 lat pracy (spadek o 33,3%), gdzie z liczby 66 osób zarejestrowanych w październiku 2015 spadł do 44 osób w październiku 2016 r.

3. Bezrobotni, którzy ukończyli szkołę w okresie do 12 miesięcy od dnia rozpoczęcia nauki

Na koniec października 2016 roku wśród zarejestrowanych bezrobotnych **225** osób ukończyło szkołę w okresie do 12 miesięcy od dnia ukończenia nauki / **7,1%** ogółu bezrobotnych/ w tym **106** kobiet.

Wyszczególnienie	zarejestrowani w październiku 2016 roku		Narastająco od początku 2016 roku		Stan na koniec okresu sprawozdawczego		
	ogółem	kobiety	ogółem	kobiety	ogółem	kobiety	
osoby w okresie do 12 miesięcy od dnia ukończenia nauki	63	30	638	368	225	106	
z tego:	wyższe	14	11	161	125	36	28
	średnie zaw.	11	3	159	74	55	26
	LO	17	11	159	117	42	27
	zas.zawod.	21	5	159	52	92	25
	gimn.i pon.	0	0	0	0	0	0

Bezrobotni z prawem i bez prawa do zasiłku



Źródło: Dane statystyczne Powiatowego Urzędu Pracy w Dąbrowie Tarnowskiej

4. Bezrobotni według rodzaju działalności ostatniego miejsca pracy oraz oferty pracy.

Na dzień 31 października 2016 r. wśród osób, które pracowały przed zarejestrowaniem się w PUP w Dąbrowie Tarnowskiej – **2014** osób pracowało w sektorze prywatnym, co stanowi 76,5% ogółu pracujących. Natomiast w sektorze publicznym pracowały **619** osób, tj. 23,5% ogółu pracujących.

Duże grupy stanowiły :

- osoby pracujące w handlu hurtowym i detalicznym **616** – 23,4% ogółu pracujących,
- w przetwórstwie przemysłowym **450** – 17,1% ogółu pracujących,
- w administracji publicznej i obrona narodowa; obowiązkowe ubezpieczenia społeczne **383** osoby – 14,5%,
- w budownictwie **299** – 11,4%.

Najmniej osób reprezentowało sekcje:

- wytwarzanie i zaopatrzenie w energię elektryczną, gaz, parę wodną, gorącą wodę i powietrze do układów klimatyzacyjnych – 4,
- górnictwo i wydobywanie – 4,
- informacja i komunikacja – 8,
- działalność związana z obsługą rynku nieruchomości – 11,
- gospodarstwa domowe zatrudniające pracowników; gospodarstwa domowe produkujące wyroby i świadczące usługi na własne potrzeby – 19,
- działalność finansowa i ubezpieczeniowa - 24.

5. Zwolnienia z przyczyn dotyczących zakładu pracy

W miesiącu październiku 2016 żaden zakład działający na terenie powiatu dąbrowskiego nie zgłosił zwolnień z przyczyn dotyczących zakładów pracy (zwolnienie grupowe).

6. Osoby niepełnosprawne

Według stanu na 31 października 2016 roku w powiecie dąbrowskim pozostawało zarejestrowanych 100 osób bezrobotnych niepełnosprawnych. Stanowiły oni 3,1% ogółu bezrobotnych. Wśród bezrobotnych niepełnosprawnych kobiety stanowią 51,0%.

Ponadto w ewidencji Powiatowego Urzędu Pracy w Dąbrowie Tarnowskiej pozostało 13 osób niepełnosprawnych zarejestrowanych jako poszukujący pracy (w tym 8 kobiet).

7. Osoby zarejestrowane jako poszukujące pracy

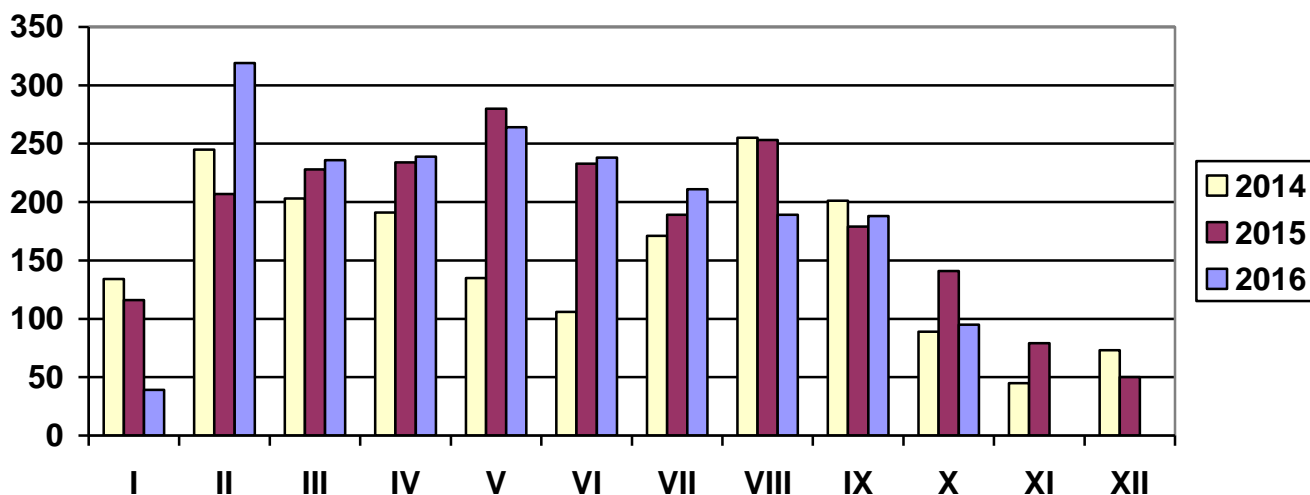
Poza ogólną liczbą bezrobotnych Powiatowy Urząd Pracy obsługuje jeszcze osoby, które są ewidencjonowane jako poszukujące pracy. Na koniec października 2016 roku w PUP w Dąbrowie Tarnowskiej, jako poszukujący pracy zarejestrowanych było 29 osób (w tym kobiet 16).

OFERTY PRACY

Wyszczególnienie	Zgłoszone w październiku 2016				Narastająco od początku roku 2016				
	razem	z rub. 1 dot. pracy			razem	z rub. 1 dot. pracy			
		subsydiowanej	z sektora publicz.	sezonowej		subsydiowanej	z sektora publicz.	sezonowej	
Ogółem wolne miejsca pracy i miejsca aktywizacji zawodowej	95	69	20	24	2018	1392	517	577	
z ogółem	zatrudnienie lub inna praca zarobkowa	61	35	11	24	1310	684	275	577
	miejsca aktywizacji zawodowej	34	34	9	X	708	708	242	X
	w tym								
	staże	34	34	9	X	688	688	222	X
	przygotowanie zawodowe dorosłych	0	0	0	X	0	0	0	X
	prace społecznie użyteczne	0	0	0	X	20	20	20	X
	dla niepełnosprawnych	1	0	0	1	20	0	0	19
dla osób w okresie do 12 miesięcy od dnia ukończenia nauki	0	0	0	0	0	0	0	0	

W październiku 2016 r. pracodawcy zgłosili **95 miejsc pracy**, czyli o 93 miejsca mniej niż w miesiącu poprzednim. **Zakłady pracy z sektora prywatnego zgłosiły 78,9% wszystkich miejsc pracy** (75 miejsc pracy). **69 miejsc pracy (72,6% ogółu) dotyczyły pracy subsydiowanej**. Na koniec października 2016 r. Urząd miał w dyspozycji 57 wolnych miejsc pracy (w poprzednim m-cu – 127 miejsc pracy).

LICZBA OFERT PRACY



Źródło: Dane statystyczne Powiatowego Urzędu Pracy w Dąbrowie Tarnowskiej

3. AKTYWNE FORMY PRZECIWDZIAŁANIA BEZROBOCIU

3.1 Szkolenia

Jedną z aktywnych form pomocy bezrobotnym są szkolenia, których celem jest przyuczenie do zawodu, przekwalifikowanie, podwyższenie kwalifikacji zawodowych lub nauka umiejętności poszukiwania i uzyskiwania zatrudnienia. Powiatowy Urząd Pracy dysponuje na ten cel środkami pozyskanymi z Funduszu Pracy oraz Europejskiego Funduszu Społecznego zwanego w skrócie EFS.

W miesiącu październiku 2016 roku PUP w Dąbrowie Tarnowskiej skierował 20 osób bezrobotnych na szkolenia ze środków EFS.

Przekwalifikowania i przyuczania do zawodu ze środków EFS

L.p.	Wyszczególnienie	Ogółem w październiku 2016					Narastająco od 1.01.2016 r.				
		Razem	w tym				Razem	w tym			
			długo- trwale bezrobotni	do 30 roku życia	powyżej 50 roku życia	niepełnosprawni		długotrwanie bezrobotni	do 30 roku życia	powyżej 50 roku życia	niepełnosprawni
1.	Osoby bezrobotne skierowane na szkolenia	20	16	0	5	1	125	68	68	15	3
2.	W tym Skierowani Indywidualnie	0	0	0	0	0	20	4	20	0	0
3.	Osoby ,które ukończyły szkolenie	24	17	0	5	1	120	67	38	11	3
4.	W tym Skierowani Indywidualnie	0	0	0	0	0	15	3	15	0	0
5.	Osoby, zatrudnione po ukończeniu skol.	2	0	1	0	0	13	1	5	1	0
	W tym Skierowani Indywidualnie	0	0	0	0	0	1	0	0	0	0
	Osoby kontynuujące szkolenia wg stanu na koniec miesiąca	0	0	0	0	0					

W miesiącu października 2016 r. PUP w Dąbrowie Tarnowskiej skierował 4 osoby bezrobotne na szkolenie, przekwalifikowanie lub przyuczenie do zawodu ze środków Funduszu Pracy.

Przekwalifikowania i przyuczania do zawodu ze środków FUNDUSZU PRACY

L.p.	Wyszczególnienie		Ogółem w październiku 2016					Narastająco od 1.01.2016 r.				
			Razem	w tym				Razem	w tym			
				długo- trwale bezrobotni	do 30 roku życia	powyżej 50 roku życia	niepełnosprawni		długotrwanie bezrobotni	do 30 roku życia	powyżej 50 roku życia	niepełnosprawni
1.	Osoby bezrobotne skierowane na szkolenia		4	2	2	0	0	34	12	19	3	1
2.	W tym	Skierowani Indywidualnie	4	2	2	0	0	34	12	19	3	1
3.	Osoby, które ukończyły szkolenie		4	2	2	0	0	15	5	5	2	0
	W tym	Skierowani Indywidualnie	4	2	2	0	0	15	5	5	2	0
4.	Osoby, zatrudnione po ukończeniu		0	0	0	0	0	9	4	3	1	1
	W tym	Skierowani Indywidualnie	0	0	0	0	0	9	4	3	1	1
5.	Osoby kontynuujące szkolenia wg stanu na koniec miesiąca		0	0	0	0	0					
6.	Poszukujący pracy skierowani na szkolenie		0	0	0	0	0	0	0	0	0	0

3.2 Jednorazowe środki na podjęcie Działalności Gospodarczej

Bezrobotnym podejmującym działalność gospodarczą mogą być przyznane jednorazowe środki Funduszu Pracy oraz Europejskiego Funduszu Społecznego w wysokości nieprzekraczającej 6 – krotność wysokości przeciętnego wynagrodzenia na dzień zawarcia umowy.

W miesiącu październiku 2016 r. tut. Urząd udzielił 6 jednorazowych środków na podjęcie działalności gospodarczej³.

Wyszczególnienie		Ogółem w październiku 2016		Narastająco od 1.01.2016 r.	
		Razem	w tym EFS	Razem	w tym EFS
Osoby, które otrzymały jednorazowe środki na podjęcie działalności gospodarczej		6	6	74	50
w tym na działalność.	Produkcyjną	0	0	3	2
	Usługową	5	5	64	45
	Handlową	1	1	7	3

Wyszczególnienie		Struktura bezrobotnych, którzy otrzymali jednorazowe środki na podjęcie działalności gospodarczej w 2016 roku											
		I	II	III	IV	V	VI	VII	VIII	IX	X	XI	XII
OGÓLEM		4	2	11	11	14	5	7	6	8	6	0	0
z tego	wykształcenie	Szkół wyższych	3	0	4	4	3	0	3	2	1	0	
		Szkół policealnych i średnich zawodowych	1	1	3	3	5		2	1	3	3	
		LO	0	0	0	0	0	0	0	1	2	0	
		ZSZ	0	1	4	4	3	3	2	2	2	2	
		Gimnazjum i poniżej	0	0	0	0	3	0	0	0	0	1	
	czas pozostawania bez pracy	do 6 miesięcy	2	2	5	4	7	3	5	3	2	4	
		6-12 m-cy	2	0	4	3	5	0	0	3	2	0	
		12-24 m-cy	0	0	1	3	0	1	1	0	4	2	
	wiek	pow. 24 m-cy	0	0	1	1	2	1	1	0	0	0	
		do 30 lat	1	0	7	9	5	3	5	3	3	4	
		30-44 lat	2	0	3	2	7	2	1	3	5	2	
		powyżej 45 lat	1	2	1	0	2	0	1	0	0	0	

W okresie od 01.10.2016 do 31.10.2016 roku w ramach zawartych umów **6 osób bezrobotnych** (w tym **2 kobiety**) otrzymało jednorazowe środki na rozpoczęcie działalności gospodarczej. W tej grupie osób, w szczególnej sytuacji na rynku pracy znajduje się:

- 4 osoby (1 kobieta) do 30 roku życia,
- 0 osób (0 kobiet) powyżej 50 roku życia,
- 3 osoby (1 kobieta) długotrwale bezrobotne.

³ W miesiącu lutym PUP w Dąbrowie Tarnowskiej udzielił 2 osobom bezrobotnym jednorazowe środki na podjęcie działalności gospodarczej na zasadach określonych dla spółdzielni socjalnych.

3.3 Refundacja kosztów wyposażenia lub doposażenia stanowiska pracy dla skierowanego bezrobotnego

Pracodawcy, który poniósł koszty wyposażenia lub doposażenia utworzonego dla bezrobotnego stanowiska pracy może być przyznana refundacja kosztów wyposażenia lub doposażenia w wysokości nie wyższej niż **6 – krotność wysokości przeciętnego wynagrodzenia na dzień zawarcia umowy**.

W miesiącu październiku zatrudniono **5 osób bezrobotnych** w ramach refundacji kosztów wyposażenia lub doposażenia stanowiska pracy.

Wyszczególnienie		Ogółem w październiku 2016		Narastająco od 1.01.2016 r.	
		Razem	w tym EFS	Razem	w tym EFS
Osoby zatrudnione w ramach refundacji kosztów zatrudnienia bezrobotnego		5	0	57	0
w tym u pracodawcy prowadzącego działalność	Produkcyjną	0	0	9	0
	Usługową	5	0	29	0
	Handlową	0	0	19	0

Wyszczególnienie			Podjęcia zatrudnienia w ramach refundacji kosztów zatrudnienia bezrobotnego w 2016 roku											
			I	II	III	IV	V	VI	VII	VIII	IX	X	XI	XII
OGÓŁEM			1	0	7	9	6	6	6	11	6	5	0	0
z tego	wykształcenie	Szkół wyższych	0	0	2	1	1	0	0	0	1	1		
		Szkół policealnych i średnich zawodowych	1	0	3	3		1	2	3	5	2	0	
		LO	0	0	0	1	1	1	1	0	1	0		
		ZSZ	0	0	1	4	2	3	2	6	2	3		
		Gimnazjum i poniżej	0	0	1	0	1	0	0	0	0	0	1	
	czas pozostawania bez pracy	do 6 miesięcy	1	0	7	5	5	5	6	8	4	2		
		6-12 m-cy	0	0	0	3	1	0	0	1	1	2		
		12-24 m-cy	0	0	0	1	0	1	0	1	0	1		
		pow. 24 m-cy	0	0	0	0	0	0	0	1	1	0		
	wiek	do 30 lat	1	0	3	6	2	4	4	4	3	0		
		30-44 lat	0	0	3	3	4	1	1	4	0	5		
		powyżej 45 lat	0	0	1	0	0	1	1	3	3	0		

W okresie od 01.10.2016 do 31.10.2016 r. zatrudniono 5 osób bezrobotnych w ramach refundacji kosztów wyposażenia lub doposażenia stanowiska pracy. W tej grupie osób, w szczególnej sytuacji na rynku pracy znajdują się:

- 0 osób (0 kobiet) do 30 roku życia,
- 0 osób (0 kobiet) powyżej 50 roku życia,
- 2 osoby (0 kobiet) długotrwale bezrobotne.

3.4 Prace interwencyjne

Prace interwencyjne - oznacza to zatrudnienie bezrobotnego przez pracodawcę, które nastąpiło w wyniku umowy zawartej ze starostą i ma na celu aktywizację osób bezrobotnych poprzez dotowanie ich zatrudnienia u pracodawców.

Na podstawie zawartej umowy dokonywana jest refundacja części kosztów poniesionych przez Pracodawcę na wynagrodzenia, nagrody i składki na ubezpieczenie społeczne skierowanych bezrobotnych.

W miesiącu październiku 2016 r. PUP w Dąbrowie Tarnowskiej skierował **12 osób bezrobotnych** (w tym 6 kobiet) na utworzone miejsca pracy interwencyjnej.

- według struktury zatrudnionych bezrobotnych

Wyszczególnienie	Utworzone miejsca pracy				Zatrudnieni na utworzonych miejscach pracy			
	Październik 2016	w tym EFS	Narastająco od początku roku	w tym EFS	Październik 2016	w tym EFS	narastająco od 1.01.2016	w tym EFS
Prace interwencyjne	6	0	172	80	12	3	160	77

Wyszczególnienie		Podjęcia zatrudnienia w ramach Prac interwencyjnych w 2016 roku											
		I	II	III	IV	V	VI	VII	VIII	IX	X	XI	XII
OGÓLEM		2	18	20	22	14	23	7	15	27	12	0	0
z tego	wyszktałenie	Szkół wyższych	0	10	5	1	3	3	1	0	7	0	
		Szkół policealnych i średnich zawodowych	0	2	7	5	4	4	1	7	9	0	
		LO	0	1	3	3	0	3	2	0	5	1	
		ZSZ	1	3	3	8	7	12	3	6	4	8	
		Gimnazjum i poniżej	1	2	2	5	0	1	0	2	2	3	
	czas pozostawania bez pracy	do 6 miesięcy	1	14	15	12	10	17	3	10	18	8	
		6-12 m-cy	1	3	3	2	2	3	3	1	3	1	
		12-24 m-cy	0	1	2	4	1	2	0	2	5	3	
	wiek	pow. 24 m-cy	0	0	0	4	1	1	1	2	1	0	
		do 30 lat	1	3	5	9	7	17	5	6	10	3	
30-44 lat		0	11	11	6	5	4	2	5	12	5		
	powyżej 45 lat	1	4	4	7	2	2	0	4	5	4		

W okresie od 01.10.2016 do 31.10.2016 r. utworzono 6 miejsc pracy w ramach prac interwencyjnych. Ogółem zatrudnienie subsydiowane w wyżej wymienionym okresie otrzymało **12 osób bezrobotnych** (w tym **6 kobiet**). W tej grupie osób, w szczególnej sytuacji na rynku pracy znajduje się:

- 3 osoby (1 kobieta) do 30 roku życia,
- 2 osoby (2 kobiety) powyżej 50 roku życia,
- 5 osób (1 kobieta) długotrwale bezrobotnych.

3.5 Roboty publiczne

Roboty publiczne - oznacza to zatrudnienie bezrobotnego w okresie nie dłuższym niż 12 miesięcy, mające na celu reintegrację zawodową i społeczną, w rozumieniu przepisów o zatrudnieniu socjalnym.

W miesiącu październiku 2016 roku PUP w Dąbrowie Tarnowskiej skierował **12 osób bezrobotnych** na roboty publiczne.

Wyszczególnienie	Utworzone miejsca pracy				Zatrudnieni na utworzonych miejscach pracy			
	Październik 2016	w tym EFS	Narastająco od początku roku	w tym EFS	Październik 2016	w tym EFS	narastająco od 1.01.2016	w tym EFS
Roboty publiczne	10	0	220	0	12	0	217	0

Wyszczególnienie			podjęcie zatrudnienia w ramach Robót publicznych w 2016 roku											
			I	II	III	IV	V	VI	VII	VIII	IX	X	XI	XII
OGÓLEM			0	0	37	39	22	33	39	32	3	12	0	0
z tego	wyszktałenie	Szkół wyższych	0	0	1	2	1	1	1	3	0	0		
		Szkół policealnych i średnich zawodowych	0	0	4	1	0	4	2	2	1	3		
		LO	0	0	3	1	1	2	1	0	0	0		
		ZSZ	0	0	16	13	7	14	16	13	0	5		
		Gimnazjum i poniżej	0	0	13	22	13	12	19	14	2	4		
	czas pozostawania bez pracy	do 6 miesięcy	0	0	19	25	15	11	16	18	2	6		
		6-12 m-cy	0	0	3	7	5	5	9	6	1	4		
		12-24 m-cy	0	0	7	7	0	7	11	4	0	0		
	wiek	pow. 24 m-cy	0	0	8	0	2	10	3	4	0	2		
		do 30 lat	0	0	2	3	2	5	2	0	0	0		
		30-44 lat	0	0	12	0	0	0	0	9	2	3		
			powyżej 45 lat	0	0	23	36	20	28	37	23	1	9	

W okresie od 01.10.2016 do 31.10.2016 r. utworzono 10 miejsc pracy w ramach robót publicznych. W wymienionym okresie skierowano do pracy 12 osób bezrobotnych w ramach tej formy zatrudnienia.

W tej grupie osób, w szczególnej sytuacji na rynku pracy znajdują się:

- 0 osób (0 kobiet) do 30 roku życia,
- 6 osób (3 kobiety) powyżej 50 roku życia,
- 11 osób (6 kobiet) długotrwale bezrobotnych.

3.6 Staż

STAŻ - polega na nabywaniu przez bezrobotnego umiejętności praktycznych do wykonywania pracy poprzez wykonywanie zadań w miejscu pracy bez nawiązania stosunku pracy z pracodawcą.

Bezrobotny może zostać skierowany do odbycia stażu:

- u pracodawcy,
- w rolniczej spółdzielni produkcyjnej lub
- u pełnoletniej osoby fizycznej, zamieszkującej i prowadzącej na terytorium Rzeczypospolitej Polskiej, osobiście i na własny rachunek, działalności w zakresie produkcji roślinnej lub zwierzęcej, w tym ogrodniczej, sadowniczej, pszczelarskiej i rybnej, pozostającym w jej posiadaniu gospodarstwie rolnym obejmującym obszar użytków rolnych o powierzchni przekraczającej 2 ha przeliczeniowe lub prowadzącej dział specjalny produkcji rolnej, o którym mowa w ustawie z dnia 20 grudnia 1990 r. o ubezpieczeniu społecznym rolników.

W miesiącu październiku 2016 r. urząd skierował **34 osoby bezrobotne** (w tym **26 kobiet**) na staż.

Wyszczególnienie	Utworzone miejsca pracy				Zatrudnieni na utworzonych miejscach pracy			
	Październik 2016	w tym EFS	Narastająco od początku roku	w tym EFS	Październik 2016	w tym EFS	narastająco od 1.01.2016	w tym EFS
Staż	34	3	688	347	34	14	618	353

Spośród 34 osób bezrobotnych, którzy podjęli staż w wyżej wymienionym okresie, to:

- 28 osób (w tym 22 kobiety) w wieku do 30 roku życia,
- w tym do 25 roku życia – 25 osób (w tym 19 kobiet),
- 2 osoby (w tym 1 kobieta) powyżej 50 roku życia,
- 12 osób (w tym 9 kobiet) długotrwale bezrobotnych.

Nowelizacja ustawy o promocji zatrudnienia i instytucjach rynku pracy z dnia 27 maja 2014 r., wprowadza system bonów adresowanych do osób bezrobotnych, które nie przekroczyły 30 roku życia.

3.7 Bon stażowy

Na wniosek bezrobotnego do 30 roku życia urząd może przyznać **bon stażowy** stanowiący gwarancję skierowania do odbycia stażu u wskazanego przez bezrobotnego pracodawcy **na okres 6 miesięcy**, o ile pracodawca zobowiąże się do zatrudnienia bezrobotnego po zakończeniu stażu przez okres 6 miesięcy.

Bon stażowy może otrzymać:

- bezrobotny, który nie ukończył 30 roku życia;
- bezrobotny, który złożył wniosek o przyznanie bonu stażowego;
- bezrobotny, który znalazł pracodawcę do realizacji stażu, który zobowiązał się zatrudnić go po zakończeniu stażu na okres 6 miesięcy.

W miesiącu październiku 2016 roku nie przyznano bonu stażowego osobie bezrobotnej.

Wyszczególnienie	Utworzone miejsca pracy		Zatrudnieni na utworzonych miejscach pracy	
	Październik 2016	Narastająco od początku roku	Październik 2016	Narastająco od 1.01.2016
<i>Bon stażowy</i>	0	7	0	7

3.7 Bon szkoleniowy

Na wniosek bezrobotnego do 30 roku życia starosta może przyznać bon szkoleniowy stanowiący gwarancję skierowania bezrobotnego na wskazane przez niego szkolenie oraz opłacenia kosztów, które zostaną poniesione w związku z podjęciem szkolenia.

Wniosek musi zawierać uprawdopodobnienie, że po uzyskaniu nowych kwalifikacji zawodowych lub umiejętności, bezrobotny podejmie zatrudnienie, inną pracę zarobkową lub rozpocznie własną działalność gospodarczą po zakończeniu szkolenia.

Bon szkoleniowy kierowany jest do osoby, która spełnia następujące kryteria:

- nie znalazła lub nie otrzymała w powiatowym urzędzie pracy oferty odpowiedniej pracy;
- nie posiada kwalifikacji i umiejętności dostosowanych do potrzeb rynku pracy;
- wykaże, że szkolenie zwiększy jej szanse na znalezienie pracy;
- wybrane szkolenie zostało uwzględnione w indywidualnym planie działania.

W miesiącu październiku 2016 r. nie wydano bonów szkoleniowych dla osób bezrobotnych

L.p.	Wyszczególnienie	Ogółem w październiku 2016	Narastająco od 1.01.2016 r.
		Razem	Razem
1.	Liczba osób skierowanych na szkolenie w ramach bonu szkoleniowego	0	20
2.	w tym ilość szkoleń rozpoczętych w ramach bonu szkoleniowego	0	20
3.	Ilość szkoleń zakończonych w ramach bonu	0	16
4.	Osoby , zatrudnione po ukończeniu szkolenia	0	4
5.	Szkolenia trwające wg stanu na koniec miesiąca	0	-

Bony szkoleniowe przewidziane są wyłącznie dla osób bezrobotnych.

3.8 Bon zatrudnieniowy

Bon zatrudnieniowy stanowi gwarancję zrefundowania pracodawcy, który zatrudni bezrobotnego, części kosztów wynagrodzenia wraz ze składkami na ubezpieczenia społeczne.

Pracodawca w ramach bonu zatrudnieniowego jest obowiązany do zatrudnienia bezrobotnego **przez okres 18 miesięcy**. Realizacja bonu zatrudnieniowego następuje na podstawie umowy zawieranej przez urząd z pracodawcą.

Urząd refunduje pracodawcy część kosztów wynagrodzenia i składek na ubezpieczenia społeczne, przez okres 12 miesięcy, **w wysokości zasiłku**.

Pracodawca jest obowiązany do dalszego zatrudniania skierowanego bezrobotnego przez okres 6 miesięcy po zakończeniu okresu refundacji.

W przypadku niewywiązania się pracodawcy z obowiązku zatrudniania bezrobotnego przez okres 18 miesięcy pracodawca zwraca kwotę otrzymanej refundacji.

W miesiącu październiku 2016 r. nie przyznano bonu zatrudnieniowego dla osób bezrobotnych zarejestrowanych w tut. urzędzie.

Wyszczególnienie	Zatrudnieni na utworzonych miejscach pracy	
	Październik 2016	Narastająco od 1.01.2016
Bon zatrudnieniowy	0	0

3.9 Bon na zasiedlenie

Bon na zasiedlenie - starosta może przyznać osobie bezrobotnej do 30 roku życia bon na zasiedlenie w związku z podjęciem przez nią poza miejscem dotychczasowego zamieszkania, zatrudnienia, innej pracy zarobkowej lub działalności gospodarczej, jeżeli:-

1. z tytułu ich wykonywania będzie osiągał wynagrodzenie lub przychód w wysokości co najmniej minimalnego wynagrodzenia za pracę brutto miesięcznie oraz będzie podlegał ubezpieczeniom społecznym;
2. odległość od miejsca dotychczasowego zamieszkania do miejscowości, w której bezrobotny zamieszka w związku z podjęciem zatrudnienia, innej pracy zarobkowej lub działalności gospodarczej wynosi co najmniej 80 km lub czas dojazdu do tej miejscowości i powrotu do miejsca dotychczasowego zamieszkania środkami transportu zbiorowego przekracza łącznie co najmniej 3 godziny dziennie;
3. będzie pozostawał w zatrudnieniu, wykonywał inną pracę zarobkową lub będzie prowadził działalność gospodarczą przez okres co najmniej 6 miesięcy.

Wydanie i realizacja bonu odbywa się na podstawie umowy zawartej między starostą a wnioskującym.

Środki Funduszu Pracy przyznane w ramach bonu na zasiedlenie, **w wysokości określonej w umowie, nie wyższej jednak niż 200% przeciętnego wynagrodzenia za pracę**, przeznacza się na pokrycie kosztów zamieszkania związanych z podjęciem zatrudnienia, innej pracy zarobkowej lub działalności gospodarczej.

W miesiącu październiku 2016 roku 4 osoby bezrobotne otrzymało bon na zasiedlenie w związku z podjęciem pracy poza miejscem zamieszkania.

	Październik 2016	Narastająco od 01.01.2016
Bon zasiedleniowy	4	28

3.10 Refundacja kosztów wynagrodzenia i składek ZUS za bezrobotnych do 30 roku życia

Od 01 stycznia 2016 r. wszedł w życie nowy instrument rynku pracy skierowany do osób bezrobotnych poniżej 30 roku życia (art. 150f ustawy o promocji zatrudnienia i instytucjach rynku pracy).

Instrument ten umożliwia refundowanie pracodawcy lub przedsiębiorcy przez okres 12 miesięcy części kosztów poniesionych na wynagrodzenia i składki na ubezpieczenia społeczne bezrobotnych do 30 roku życia, do wysokości minimalnego wynagrodzenia za pracę i składek na ubezpieczenie społeczne od refundowanego wynagrodzenia.

Pracodawca lub przedsiębiorca jest obowiązany, stosownie do zawartej umowy, do utrzymania w zatrudnieniu w pełnym wymiarze czasu pracy skierowanego bezrobotnego przez okres, za który dokonywana jest refundacja oraz przez okres 12 miesięcy po zakończeniu tej refundacji.

Podstawą dokonania refundacji przez Powiatowy Urząd Pracy są umowy zawarte pomiędzy starostą a pracodawcą w okresie od 01 stycznia 2016 roku do 31 grudnia 2017 roku.

W miesiącu październiku 2016 r. w ramach refundacji wynagrodzenia i składek ZUS za bezrobotnych do 30 roku życia Pracodawcy zatrudnili 22 osoby bezrobotne.

	Październik 2016	Narastająco od 01.01.2016
<i>Refundacja kosztów wynagrodzenia i składek ZUS za bezrobotnych do 30 roku życia</i>	22	207

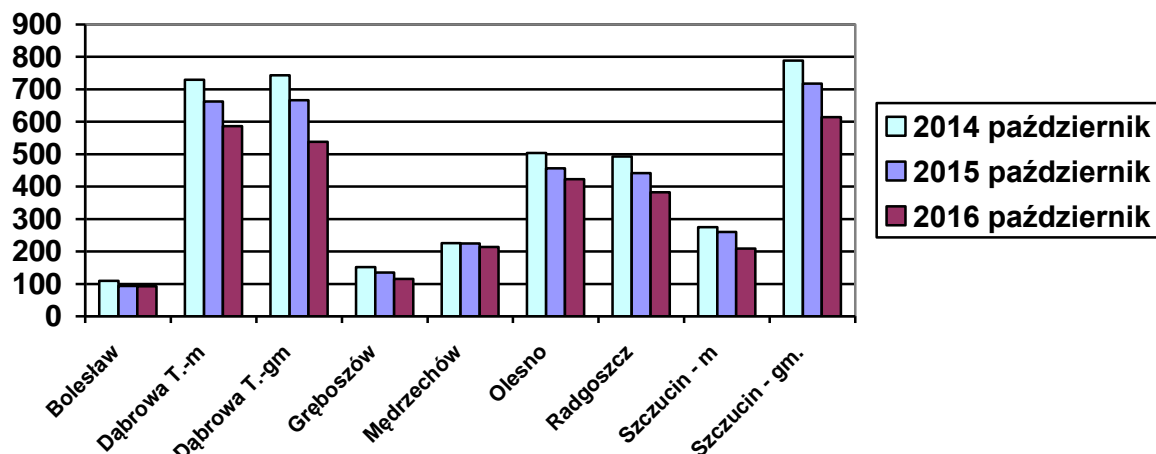
4.1 POZIOM I STRUKTURA BEZROBOCIA W PODZIALE NA GMINY

STAN dzień na 31 października 2016 r.

Nazwa Gminy	Bezrobotni		Bezrobotni z prawem do zasiłku		Bezrobotni bez prawa do zasiłku		Osoby w okresie do 12 m-cy od dnia ukończenia nauki	
	Ogółem	Kobiety	Ogółem	Kobiety	Ogółem	Kobiety	Ogółem	Kobiety
Bolesław	93	51	14	8	79	43	9	2
Dąbrowa T. m.	587	339	107	68	480	271	41	21
Dąbrowa T. gm.	538	303	68	39	470	264	40	19
Gręboszów	115	61	12	6	103	55	7	2
Mędrzechów	214	115	30	13	184	102	10	4
Olesno	423	230	62	29	361	201	39	20
Radgoszcz	382	208	53	29	329	179	30	12
Szczucin miasto	209	124	38	25	171	99	10	6
Szczucin gm.	614	344	80	44	534	300	39	20
OGÓŁEM	3175	1775	464	261	2711	1514	225	106

Źródło: Dane statystyczne Powiatowego Urzędu Pracy w Dąbrowie Tarnowskiej

**BEZROBOTNI W PODZIALE NA GMINY
w latach 2014 - 2016**



Źródło: Dane statystyczne Powiatowego Urzędu Pracy w Dąbrowie Tarnowskiej

W ogólnej liczbie zarejestrowanych udział w poszczególnych samorządach jest różny. Według stanu na dzień 31 października 2016 r. najczęściej zarejestrowanych osób bezrobotnych pochodzi z terenów miasta i gminy Dąbrowa Tarnowska – 1125 (35,4 %) oraz miasta i gminy Szczucin – 823 osoby (25,9 % ogółu bezrobotnych). Najmniej zaś gminy: Bolesław – 93 osoby (2,9%) oraz Gręboszów – 115 osób (3,6% ogółu bezrobotnych).

Wyszczególnienie	październik 2015	październik 2016	Wzrost/spadek w porównaniu do października 2015	Dynamika październik 2015 =100%
Bolesław	94	93	-1	98,9%
Dąbrowa Tarn. miasto	662	587	-75	88,7%
Dąbrowa Tarn. gmina	666	538	-128	80,8%
Gręboszów	135	115	-20	85,2%
Mędrzechów	225	214	-11	95,1%
Olesno	456	423	-33	92,8%
Radgoszcz	442	382	-60	86,4%
Szczucin miasto	260	209	-51	80,4%
Szczucin gmina	718	614	-104	85,5%

Źródło: Dane statystyczne Powiatowego Urzędu Pracy w Dąbrowie Tarnowskiej

Analizując dynamikę bezrobocia w poszczególnych samorządach powiatu dąbrowskiego w stosunku do poprzedniego roku we wszystkich gminach odnotowano spadek poziomu bezrobocia, przy czym największy miał miejsce na terenie miasta Szczucin (spadek o 19,6%) oraz na terenie gminy Dąbrowa Tarnowska (spadek o 19,2%). Powyższa tabela szczegółowo przedstawia dynamikę liczby zarejestrowanych bezrobotnych w poszczególnych gminach w odniesieniu do poprzedniego roku.

Wykaz osób bezrobotnych w szczególnej sytuacji na rynku pracy z podziałem na gminy stan na 31 października 2016 roku

Nazwa Gminy	do 30 roku życia	w tym do 25 roku życia	długotrwale bezrobotne	powyżej 50 roku życia	korzystające ze świadczeń pomocy społecznej	posiadające co najmniej jedno dziecko do 6 roku życia	posiadające co najmniej jedno dziecko niepełnosprawne do 18 roku życia	niepełnosprawni
Bolesław	48	30	51	8	0	14	0	2
Dąbrowa T. miasto	194	101	329	126	0	116	2	25
Dąbrowa T. gmina	236	138	330	77	0	138	0	19
Gręboszów	54	28	72	23	0	21	1	5
Mędrzechów	99	50	136	36	1	64	1	6
Olesno	194	114	259	49	0	87	1	10
Radgoszcz	175	108	239	62	0	80	0	9
Szczucin miasto	79	37	128	41	0	48	1	7
Szczucin gm.	258	167	379	80	1	145	5	17
OGÓŁEM	1337	773	1923	502	2	713	11	100

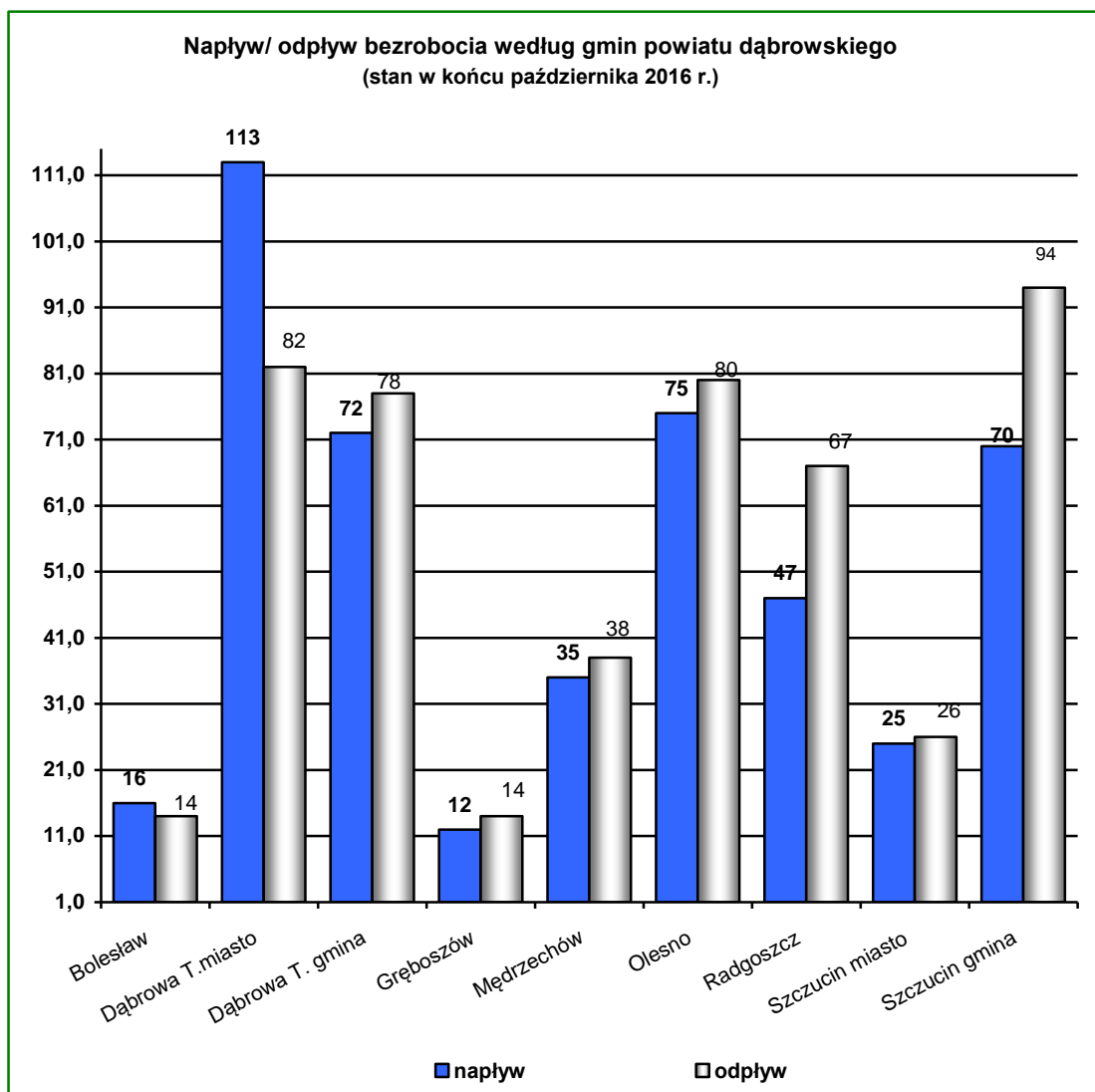
Źródło: Dane statystyczne Powiatowego Urzędu Pracy w Dąbrowie Tarnowskiej

STRUKTURA BEZROBOCIA W PODZIALE NA GMINY
według czasu pozostawania bez pracy, wieku, poziomu wykształcenia i stażu pracy
stan na 31 października 2016 r.

Wyszczególnienie	Wiek						Wykształcenie					Staż pracy - w latach						Czas pozostawania bez pracy - w miesiącach						
	18 - 24	25 - 34	35 - 44	45 - 54	55 - 59	60 - 64 lata	wyższe	poli i średnie zawodowe	średnie ogólnoksz tałcące	zasadnic ze zawodowe	podstawo we i niepełne podstawo we	do 1 roku	1- 5	5-10	10-20	20-30	30 lat i więcej	bez stażu	do 1	1-3	3-6	6-12	12-24	pow. 24
październik 2016 r. PUP Dąbrowa Tarnowska	773	1038	655	406	205	98	376	699	398	1126	576	631	981	462	362	153	44	542	339	539	428	569	534	766
Powiat dąbrowski	773	1038	655	406	205	98	376	699	398	1126	576	631	981	462	362	153	44	542	339	539	428	569	534	766
Bolesław	30	33	18	5	5	2	19	22	15	25	12	20	37	9	5	0	1	21	13	19	11	17	19	14
Dąbrowa Tarnowska m.	101	184	135	85	55	27	101	128	93	185	80	107	148	103	87	48	16	78	90	93	73	110	97	124
Dąbrowa Tarnowska gm.	138	176	113	63	32	16	42	122	59	203	112	90	171	74	70	26	7	100	57	94	72	99	90	126
Gręboszów	28	46	14	14	10	3	14	32	8	38	23	30	36	11	12	8	0	18	6	12	15	24	23	35
Mędrzechów	50	68	47	27	14	8	23	47	32	69	43	48	76	22	23	7	4	34	27	29	32	38	32	56
Olesno	114	144	89	47	16	13	54	118	45	133	73	96	134	60	37	19	1	76	43	81	60	71	75	93
Radgoszcz	108	126	66	46	26	10	34	69	44	156	79	73	107	55	38	14	4	91	33	81	52	57	66	93
Szczucin miasto	37	72	44	34	15	7	42	46	33	66	22	39	69	32	27	10	6	26	19	31	35	34	41	49
Szczucin gm.	167	189	129	85	32	12	47	115	69	251	132	128	203	96	63	21	5	98	51	99	78	119	91	176

Na terenie działania Powiatowego Urzędu Pracy w Dąbrowie Tarnowskiej występuje duże przestrzenne zróżnicowanie poziomu bezrobocia. Zmiany w poziomie bezrobocia odzwierciedlają dwie zmienne: napływu i odpływu z bezrobocia. **Napływ**, to liczba osób, które rejestrują się w danym miesiącu, a **odpływ** to wyrejestrowania bezrobotnych w związku z podjęciem pracy, nie stawieniem się w terminie wyznaczonym przez Urząd, nabyciem praw emerytalnych lub rentowych itd.

W październiku 2016 roku ruch bezrobotnych – „przyływu” i „odpływu” w poszczególnych gminach powiatu dąbrowskiego kształtował się następująco:



Źródło: Dane statystyczne Powiatowego Urzędu Pracy w Dąbrowie Tarnowskiej

W poszczególnych gminach powiatu dąbrowskiego największy napływ do bezrobocia odnotowano wśród bezrobotnych zamieszkujących: miasto i gminę Dąbrowa Tarnowska (**39,8%**), w mieście i gminie Szczucin (**20,4%**) ogółu nowo zarejestrowanych.

Największy odpływ z bezrobocia wystąpił wśród bezrobotnych z terenu gminy miasta i gminy Dąbrowa Tarnowska (**32,5%**), gminy i miasta Szczucin (**24,3%**), gminie Olesno (**16,2%**), najmniejszy zaś w gminach Gręboszów (**2,8%**) i Bolesław (**2,8%**).

4.2 PODSUMOWANIE

Charakterystyka dąbrowskiego rynku pracy w miesiącu październiku 2016 roku:

- ◆ **W okresie sprawozdawczym liczba bezrobotnych wynosiła 3175 i spadła względem miesiąca poprzedniego o 28 osób (w miesiącu poprzednim – 3203 osoby).** Na koniec października 2015 roku liczba bezrobotnych wynosiła 3658, tj. była wyższa o 483 osoby w porównaniu do analizowanego okresu.
- ◆ **Wysoki udział kobiet wśród zarejestrowanych bezrobotnych** – w październiku 2016 roku stanowiły one **55,9%**.
- ◆ **Wysoki udział mieszkańców wsi** – w październiku 2016 roku stanowili **74,9%** (2379 osób). W porównaniu do stanu z końca września 2016 roku, liczba bezrobotnych zamieszkałych na wsi spadła o 2,4%.
- ◆ **Wysoki udział bezrobotnych o niskim poziomie wykształcenia** – **53,6%** to osoby z wykształceniem zasadniczym zawodowym, gimnazjalnym lub poniżej (1702 osoby).
- ◆ **Wysoki odsetek ogółu bezrobotnych, którzy nie posiadają prawa do zasiłku** (85,4% według stanu na koniec października 2016 roku).
- ◆ **Duży odsetek osób bezrobotnych poprzednio pracujących** (82,9% według stanu na koniec października 2016 roku). W grupie tej relatywnie wysoki odsetek - 61,2% ogółu bezrobotnych - stanowią osoby o krótkim, nie przekraczającym 5 lat stażu pracy.
- ◆ W październiku br. w Powiatowym Urzędzie Pracy zarejestrowanych było **1337 osób bezrobotnych do 30 roku życia, 502 osoby bezrobotnych powyżej 50 roku życia oraz 1923 długotrwale bezrobotnych.** Osoby te określone w ustawie o promocji zatrudnienia i instytucjach rynku pracy jako „będące w szczególnej sytuacji na rynku pracy”, stanowiły odpowiednio 42,1 %, 15,8 % oraz 60,6% w stosunku do bezrobotnych ogółem.
- ◆ Na koniec października 2016 roku wśród zarejestrowanych bezrobotnych **7,1%** stanowiły osoby, które ukończyły szkołę w okresie do 12 miesięcy od dnia ukończenia nauki.
- ◆ **Duży odsetek kobiet** wśród osób bezrobotnych: posiadające co najmniej jedno dziecko do 6 roku życia (81,2%), bez doświadczenia zawodowego (64,0%), dotychczas

niepracujących (62,9%), wśród zamieszkałych na wsi w tym posiadający gospodarstwa rolne (61,5%) oraz długotrwale bezrobotnych (59,1%).

- ◆ Największy udział w **grupie nowo zarejestrowanych** w miesiącu październiku br. miały osoby rejestrujący się po raz kolejny, stanowiły one 87,1%. Rejestrujący się w październiku to w przeważającej większości osoby poprzednio pracujące (80,6% ogółu nowo zarejestrowanych), zamieszkałe na wsi (70,3%), osoby młode do 30 roku życia (56,6%).
- ◆ Analizując **dynamikę bezrobocia** w poszczególnych grupach w ciągu ostatniego roku zauważa się :
 - ✓ *największy wzrost poziomu bezrobocia*
 - w przedziale wiekowym od 60 do 64 roku życia (wzrost o 8,9%),
 - wśród osób, dla których czas oczekiwania na pracę wyniósł od 6 do 12 m-cy (wzrost o 0,7%),
 - ✓ *zaś największe spadki bezrobocia* w porównaniu do poprzedniego roku odnotowano:
 - w przedziale wiekowym od 45 do 54 roku życia (spadek o 23,5%),
 - z wykształceniem gimnazjalnym i poniżej (spadek o 16,3%),
 - powyżej 24 m-cy oczekiwania na pracę (spadek o 20,8%),
 - ze stażem pracy powyżej 30 lat (spadek o 33,3%).
- ◆ **Na terenie działania Powiatowego Urzędu Pracy w Dąbrowie Tarnowskiej występuje duże przestrzenne zróżnicowanie poziomu bezrobocia.** Według stanu na dzień 31 października 2016 r. najczęściej zarejestrowanych osób bezrobotnych zamieszkuje tereny miasta i gminy Dąbrowa Tarnowska (35,4%) oraz miasta i gminy Szczucin (25,9% ogółu bezrobotnych). Najmniej zaś z gmin: Bolesław (2,9%) oraz Gręboszów (3,6% ogółu bezrobotnych).
- ◆ **Analizując dynamikę bezrobocia w poszczególnych samorządach powiatu dąbrowskiego** w stosunku do poprzedniego roku największy spadek liczby bezrobotnych odnotowano na terenie miasta Szczucin (spadek o 19,6%) oraz gminy Dąbrowa Tarnowska (spadek o 19,2%).

- ◆ Nowelizacja ustawy o promocji zatrudnienia i instytucjach rynku pracy z dnia 20 kwietnia 2004 roku, która weszła w życie 27 maja 2014 roku wprowadziła obowiązek profilowania pomocy dla bezrobotnych. Według stanu w końcu miesiąca, z ogółu zarejestrowanych bezrobotnych, **2977** (tj. 93,8%) miało ustalony profil pomocy:
 - **37** osób (1,2%) **I profil**,
 - **2186** osób (73,4%) **II profil**,
 - **754** osoby (25,3%) **III profil**.

- ◆ Na kształt poziomu bezrobocia ma wpływ wielkość i dynamika zmian w napływie i odpływie z bezrobocia. Czynniki te charakteryzują się wysokimi wahaniami wynikającymi w znacznej mierze z sezonowości. W miesiącu październiku 2016 roku odpływ (**wyrejestrowano z ewidencji 493 osoby**) przewyższył napływ (**zarejestrowano 465 osób**), co przełożyło się na spadek liczby bezrobotnych w powiecie dąbrowskim.

- ◆ **Mniejsza niż przed miesiącem była liczba oferowanych przez zakłady wolnych miejsc pracy i miejsc aktywizacji zawodowej.** W październiku 2016 do urzędu wpłynęło **95 ofert**, tj. o 93 miejsca pracy mniej niż w miesiącu poprzednim. Biorąc pod uwagę łączną liczbę propozycji jakie w omawianym miesiącu zostały zgłoszone do urzędu 72,6% stanowiły miejsca pracy subsydiowanej, wśród których 49,3% dotyczyło staży. Zakłady pracy z sektora prywatnego zgłosiły 78,9% wszystkich wolnych miejsc pracy (75 miejsc pracy).