



INFORMACJA O SYTUACJI NA LOKALNYM RYNKU PRACY W POWIECIE DĄBROWSKIM

według stanu na dzień 30 września 2016 r.

DĄBROWA TARNOWSKA, PAŹDZIERNIK 2016

INFORMACJA O SYTUACJI NA RYNKU PRACY

W POWIECIE DĄBROWSKIM
według stanu na dzień 30 września 2016 r.

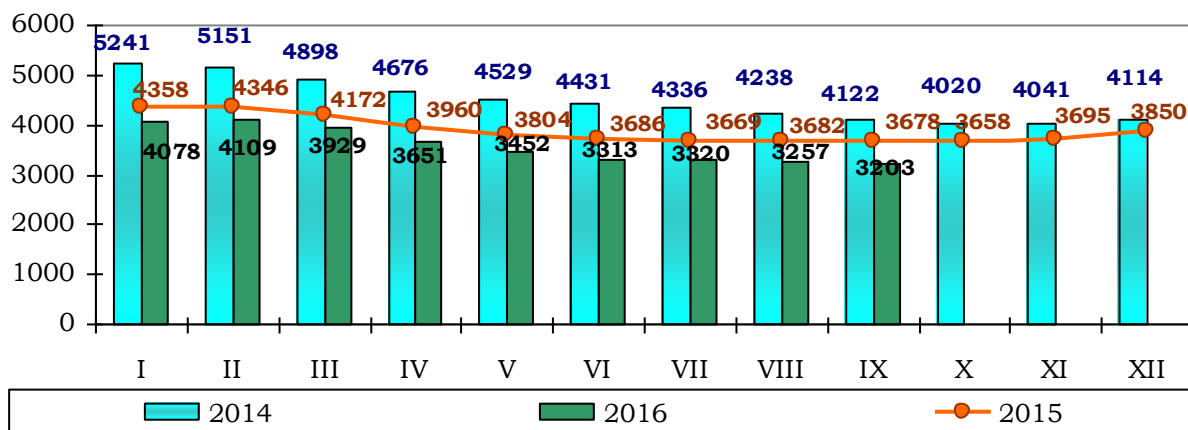
1. POZIOM BEZROBOCIA

Według stanu na dzień 30 września 2016 w PUP w Dąbrowie Tarnowskiej zarejestrowane były **3203** osoby bezrobotne, w tym **2742** tj. 85,6 % ogółu to osoby bez prawa do zasiłku, a **461** (14,4 % ogółu) – z prawem do zasiłku.

Zdecydowaną większość zarejestrowanych stanowią osoby, które pracowały przed uzyskaniem statusu bezrobotnego, bo **2626** czyli 82,0 % ogółu bezrobotnych.

Natomiast osób, które dotychczas nie pracowały było **577** tj. 18,0 % bezrobotnych.

W ewidencji bezrobotnych pozostawały 107 (3,3%) osób zwolnionych z przyczyn dotyczących zakładu pracy.



Źródło: Dane statystyczne Powiatowego Urzędu Pracy w Dąbrowie Tarnowskiej

W porównaniu do sierpnia 2016 r. liczba bezrobotnych **spadła o 54 osoby**.

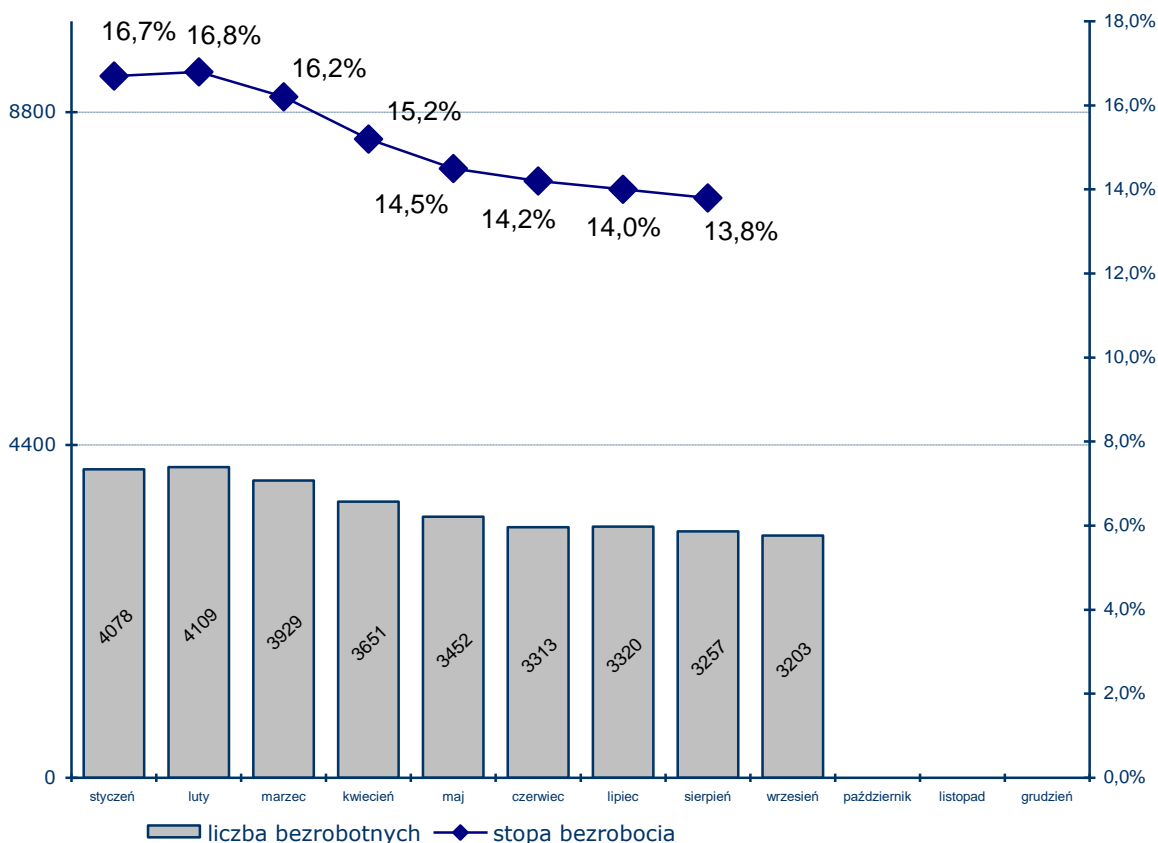
Liczba bezrobotnych z prawem do zasiłku **spadła o 47 osób**.

W omawianym okresie Powiatowy Urząd Pracy w Dąbrowie Tarnowskiej zarejestrował **489** osób – **15,3%** do ogółu bezrobotnych. Największy udział w grupie nowo zarejestrowanych miały osoby rejestrujące się po raz kolejny, stanowiły one **69,5%** (340 osób). Osoby rejestrujące się po raz pierwszy stanowiły **30,5%** (149 osób) ogółu nowo zarejestrowanych.

Rejestrujący się we wrześniu 2016 r. to w przeważającej większości osoby:

- zamieszkałe na wsi (383 osoby, tj. 78,3% ogółu nowo zarejestrowanych),
- osoby poprzednio pracujące (393 osoby tj. 80,4% ogółu nowo zarejestrowanych),
- osoby młode do 30 roku życia (327 osób tj. 66,9% ogółu nowo zarejestrowanych),
- długotrwale bezrobotne (228 osób tj. 46,6% ogółu nowo zarejestrowanych),
- bez kwalifikacji zawodowych (207 osób tj. 42,3% ogółu nowo zarejestrowanych).

Liczba bezrobotnych oraz stopa bezrobocia w powiecie dąbrowskim w 2016 roku.



Źródło: PUP Dąbrowa Tarnowska, GUS

Rynek pracy w powiecie dąbrowskim charakteryzuje się najwyższą stopą bezrobocia w województwie małopolskim.

Przez "**stopę bezrobocia**" należy rozumieć procentowy udział liczby bezrobotnych w liczbie ludności aktywnej zawodowo.

Stopa bezrobocia dla powiatu dąbrowskiego w miesiącu sierpniu 2016 roku ukształtowała się na poziomie 13,8% i była wyższa od stopy bezrobocia w województwie małopolskim o 6,9 punktów procentowych oraz wyższa od stopy krajowej o 5,3 punktu procentowego. W porównaniu do sytuacji sprzed miesiąca wysokość tego wskaźnika spadła o 0,2 punktu procentowego.

W miesiącu wrześniu rynek pracy na terenie powiatu dąbrowskiego charakteryzował się:

- wysokim udziałem kobiet wśród zarejestrowanych bezrobotnych – we wrześniu 2016 roku stanowiły one **56,0%** (1793 osoby);
- wysokim udziale mieszkańców wsi – we wrześniu 2016 roku stanowili **76,1%** (2437 osób);
- wysokim udziale osób długotrwale bezrobotnych – ta grupa bezrobotnych – 1939 osób – stanowiła **60,5%** ogółu zarejestrowanych na koniec września 2016 r. W porównaniu ze stanem z ubiegłego miesiąca liczba ta spadła o 5 osób.

Ocena zmian w poziomie bezrobocia (według wybranych kategorii)

Wyszczególnienie	Liczba bezrobotnych wg stanu na dzień 30.09.2015r.	Liczba bezrobotnych wg stanu na dzień 31.08.2016r.	Liczba bezrobotnych wg stanu na dzień 30.09.2016r.	Wzrost/spadek w porównaniu do września 2015r.	Wzrost/spadek w porównaniu do sierpnia 2016r.	Dynamika sierpień 2016 rok =100%
Bezrobotni ogółem	3678	3257	3203	-475	-54	98,3
kobiety	1966	1835	1793	-173	-42	97,7
mężczyźni	1712	1422	1410	-302	-12	99,2
Poprzednio pracujący	2914	2675	2626	-288	-49	98,2
Dotychczas niepracujący	764	582	577	-187	-5	99,1
Zamieszkali na wsi	2774	2456	2437	-337	-19	99,2
Z prawem do zasiłku	475	508	461	-14	-47	90,7
Bez prawa do zasiłku	3203	2749	2742	-461	-7	99,7
Zwolnieni z przyczyn zakładu pracy	172	115	107	-65	-8	93,0
Osoby w okresie do 12 miesięcy od dnia ukończenia nauki	291	156	245	-46	89	157,1
Do 25 roku życia	992	779	819	-173	40	105,1

Źródło: Dane statystyczne Powiatowego Urzędu Pracy w Dąbrowie Tarnowskiej

W porównaniu do poprzedniego roku odnotowano spadek poziomu bezrobocia o 475 osób, tj. o 12,9%. Niewielki spadek miał miejsce w porównaniu do poprzedniego miesiąca tj. sierpnia 2016 r., gdzie odnotowano spadek jego poziomu o 1,7%.

Szczegółową dynamikę bezrobocia według wybranych kategorii osób bezrobotnych przedstawia powyższa tabela.

Nowe zasady sprawozdawczości pozwalają na statystyczne monitorowanie wyodrębnionej kategorii bezrobotnych „**Osoby w szczególnej sytuacji na rynku pracy**”¹.

Należą do nich osoby bezrobotne:

- do 30 roku życia – **43,2%** ogółu bezrobotnych (1385 osób w tym 787 kobiet zarejestrowanych na koniec września 2016 r.);
- długotrwale bezrobotne² – **60,5%** ogółu bezrobotnych (1939 osób w tym 1145 kobiet);
- powyżej 50 roku życia – stanowili **15,4%** ogółu bezrobotnych na koniec września 2016 r. (494 osoby w tym 191 kobiet);
- bezrobotnym korzystającym ze świadczeń z pomocy społecznej – **0,7%** ogółu bezrobotnych (21 osób w tym 8 kobiet);
- posiadające co najmniej jedno dziecko do 6 roku życia – **22,0%** (704 osoby w tym 568 kobiet);
- posiadające co najmniej jedno dziecko niepełnosprawne do 18 roku życia – **0,4%** ogółu na koniec września 2016 r. (12 osób w tym 9 kobiet);
- niepełnosprawni – **3,3%** ogółu (105 osób w tym 53 kobiety).

Najbardziej liczebną grupą wśród „osób w szczególnej sytuacji na rynku pracy” to długotrwale bezrobotni (pozostający w rejestrze powiatowego urzędu pracy łącznie przez okres 12 miesięcy w okresie ostatnich 2 lat, z wyłączeniem okresów odbywania stażu i przygotowania zawodowego) stanowili na koniec września 60,5% ogółu bezrobotnych.

Kolejną grupę pod względem liczebności stanowią osoby bezrobotne do 30 roku życia 43,2%.

W większości kategorii dominowały kobiety. Udział mężczyzn był wyższy w dwóch grupach:

- ✓ bezrobotnych powyżej 50 roku życia (61,3%),
- ✓ bezrobotnym korzystającym ze świadczeń z pomocy społecznej (61,9%).

¹ art. 49 znowelizowanej ustawy o promocji zatrudnienia i instytucjach rynku pracy, która weszła w życie 27 maja 2014 r. wskazuje grupy osób w szczególnej sytuacji na rynku pracy.

² **bezrobotnym długotrwale** - oznacza to bezrobotnego pozostającego w rejestrze powiatowego urzędu pracy łącznie przez okres ponad 12 miesięcy w okresie ostatnich 2 lat, z wyłączeniem okresów odbywania stażu i przygotowania zawodowego dorosłych.

NAPŁYW I STRUKTURA BEZROBOCIA W POWIECIE DĄBROWSKIM

Wyszczególnienie	zarejestrowani we wrześniu		narastająco od początku roku		stan na koniec okresu sprawozdawczego			
	ogółem	kobiety	ogółem	kobiety	ogółem	% z ogółu	kobiety	% z ogółu kobiet
zarejestrowano ogółem	489	256	3520	1833	3203	100	1793	100
w tym:								
poprzednio pracujący	393	195	2875	1427	2626	82,0	1424	79,4
zwolnieni z przyczyn zakładu pracy	7	3	79	43	107	3,3	67	3,7
dotychczas nie pracujący	96	61	645	406	577	18,0	369	20,6
zarejestrowani po raz pierwszy	149	70	557	297	X	X	X	X
zarejestrowani po raz kolejny	340	186	2963	1536	X	X	X	X
z prawem do zasiłku	43	26	613	323	461	14,4	256	14,3
zamieszkali na wsi	383	203	2655	1377	2437	76,1	1332	74,3
bez kwalifikacji zawodowych	207	98	1134	595	1028	32,1	546	30,5
bez doświadczenia zawodowego	133	85	1018	633	821	25,6	528	29,4
kobiety, które nie podjęły zatrudnienia po urodzeniu dziecka	X	27	X	199	X	X	550	30,7
do 12 miesięcy od ukończenia nauki	137	60	575	338	245	7,6	133	7,4
Osoby będące w szczególnej sytuacji na rynku pracy (z ogółem)								
do 30 roku życia	327	170	2081	1109	1385	43,2	787	43,9
w tym do 25 roku życia	256	129	1382	742	819	25,6	434	24,2
długotrwale bezrobotne	228	116	1539	822	1939	60,5	1145	63,9
powyżej 50 r. życia	52	24	426	167	494	15,4	191	10,7
korzystające ze świadczeń z pomocy społecznej	9	6	29	22	21	0,7	8	0,4
posiadające co najmniej jedno dziecko do 6 roku życia	47	33	508	310	704	22,0	568	31,7
posiadające co najmniej jedno dziecko niepełnosprawne do 18 roku życia	1	1	10	8	12	0,4	9	0,5
niepełnosprawni	21	12	127	57	105	3,3	53	3,0

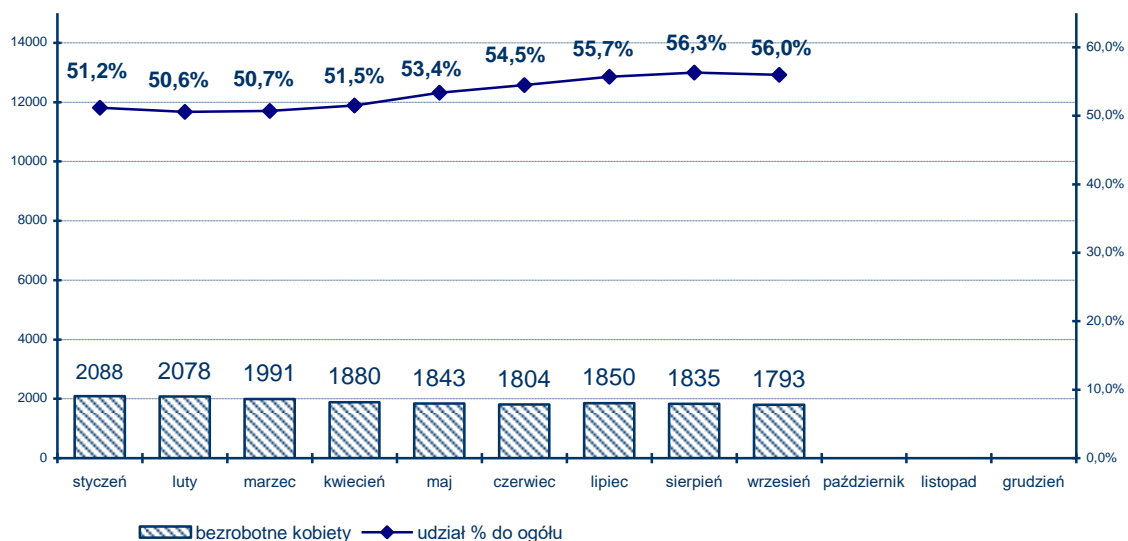
ODPŁYW Z BEZROBOCIA W POWIECIE DĄBROWSKI

Wyszczególnienie	wyłączeniu we wrześniu 2016				narastająco od początku 2016	
	ogółem	% z ogółu	kobiety	% z ogółu kobiet	ogółem	kobiety
wyłączono z ewidencji ogółem	543	100	298	100	4167	2021
w tym:						
podjęcia pracy w m-cu sprawozdawczym	281	94,0	165	55,4	2093	969
niesubsydiowanej	207	38,1	126	42,3	1398	659
subsydiowanej	74	13,6	39	13,1	695	310
prac interwencyjnych	27	4,0	19	6,4	148	79
robót publicznych	3	7,0	2	0,7	205	83
podjęcia działalności gospodarczej	8	3,0	1	0,3	68	20
w tym w ramach bonu na zasiedlenie	0	0,0	0	0,0	0	0
podjęcia pracy w ramach refundacji kosztów zatrudnienia bezrobotnego	6	4,0	2	0,7	52	26
podjęcia pracy poza miejscem zamieszkania w ramach bonu na zasiedlenie	4	1,0	2	0,7	24	10
podjęcie pracy w ramach bonu zatrudnieniowego	0	0,0	0	0,0	0	0
podjęcie pracy w ramach świadczenia aktywizacyjnego	0	0,0	0	0,0	0	0
podjęcia pracy w ramach grantu na telepracę	0	0,0	0	0,0	0	0
podjęcia pracy w ramach refundacji składek na ubezpieczenie społeczne	0	0,0	0	0,0	0	0
podjęcia pracy w ramach wynagrodzenia za zatrudnienie skierowanego bezrobotnego powyżej 50 roku życia	2	0,4	0	0,0	13	2
inne	24	4,4	13	4,4	185	90
rozpoczęcia szkolenia	9	1,7	0	0,0	135	38
w tym w ramach bonu szkoleniowego	0	0,0	0	0,0	20	2
rozpoczęcie stażu	87	16,0	64	21,5	584	401
w tym w ramach bonu stażowego	0	0,0	0	0,0	7	5
rozpoczęcia przygotowania zawodowego dorosłych	0	0,0	0	0,0	0	0
rozpoczęcie prac społecznie użytecznych	0	0,0	0	0,0	17	11
w tym w ramach PAI	0	0,0	0	0,0	17	11
skierowania do agencji zatrudnienia w ramach zlecenia działań aktywizacyjnych	0	0,0	0	0,0	0	0
odmowy bez uzasadnionej przyczyny przyjęcia propozycji odpow. iedniej pracy lub innej formy pomocy, w tym w ramach PAI	14	2,6	5	1,7	60	34
odmowy ustalenia profilu pomocy	0	0,0	0	0,0	0	0
niepotwierdzenia gotowości do pracy	69	12,7	13	4,4	506	148
dobrowolnej rezygnacji ze statusu bezrobotnego	66	12,2	40	13,4	566	312
podjęcia nauki	1	0,2	0	0,0	1	0
osiągnięcia wieku emerytalnego	0	0,0	0	0,0	9	5
nabycia praw emerytalnych lub rentowych	2	0,4	0	0,0	17	5
nabycia praw do świadczenia przedemerytalnego	5	0,9	5	1,7	40	26
innych	9	1,7	6	2,0	139	72
Według wybranych kategorii bezrobotnych:						
do 30 roku życia	302	55,6	167	56,0	2268	1130
w tym do 25 roku życia	206	37,9	113	37,9	1429	728
powyżej 50 roku życia	67	12,3	26	8,7	559	198
długotrwale bezrobotne	233	91,0	125	41,9	1902	976

2. STRUKTURA BEZROBOTNYCH (wybrane kategorie)

1. Kobiety

Według stanu na dzień 30 września 2016 r. w PUP zarejestrowane były 1793 kobiety, co stanowi **56,0%** ogółu bezrobotnych.



Liczba bezrobotnych kobiet z powiatu dąbrowskiego w 2016 roku.

Liczba bezrobotnych **kobiet spadła o 42** osoby w porównaniu do miesiąca sierpnia 2016 r. We wrześniu 2016 r. zarejestrowano **256** kobiet, co stanowi **52,4%** ogółu nowo zarejestrowanych, a wyłączono z ewidencji **298** kobiet, co stanowi **54,9%** ogółu wyłączonych. Liczba kobiet bez prawa do zasiłku **1537** tj. **48,0%** ogółu bezrobotnych.

Wybrane kategorie osób bezrobotnych (wg stanu na dzień 30 września 2016 r.)

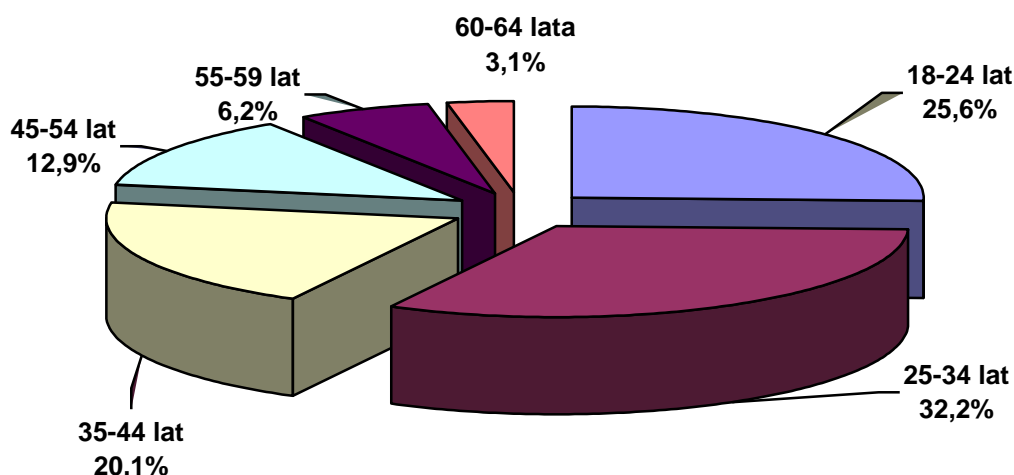
Kategorie bezrobotnych	liczba (w osobach)	w tym kobiety (w osobach)	w odsetkach do ogółu w poszczególnych kategoriach
posiadający co najmniej jedno dziecko do 6 roku życia	704	568	80,7
dotychczas niepracujący	577	369	64,0
długotrwale bezrobotni	1939	1145	59,1
bez doświadczenia zawodowego	821	528	64,3
zamieszkali na wsi	2437	1332	54,7
zamieszkali na wsi w tym posiadający gospodarstwo rolne	434	263	60,6

Źródło: Dane statystyczne Powiatowego Urzędu Pracy w Dąbrowie Tarnowskiej

W końcu września 2016 r. w urzędzie pracy zarejestrowane były 1793 kobiety. To o 173 osoby (o 8,8 %) mniej niż przed rokiem. Natomiast bezrobotnych mężczyzn było 1410 – o 302 osoby (o 17,6%) mniej niż przed rokiem.

2. Informacje dodatkowe dotyczące struktury bezrobocia w miesiącu wrześniu 2016 r.

BEZROBOTNI WEDŁUG WIEKU (stan w końcu września 2016 r.)



Źródło: Dane statystyczne Powiatowego Urzędu Pracy w Dąbrowie Tarnowskiej

Wiek jest jednym z czynników decydujących o sytuacji na rynku pracy. Rozkład bezrobotnych według wieku odzwierciedla populację osób bezrobotnych na terenie powiatu dąbrowskiego. Ponad połowę zbiorowości stanowią osoby młode tj. między 18 a 35 rokiem życia (57,8% na koniec września 2016 r.). Zdecydowanie najmniej liczącą grupę stanowili bezrobotni w wieku przedemerytalnym, czyli mieszczący się w przedziale lat 55 i więcej (9,3% na koniec września 2016 r.).

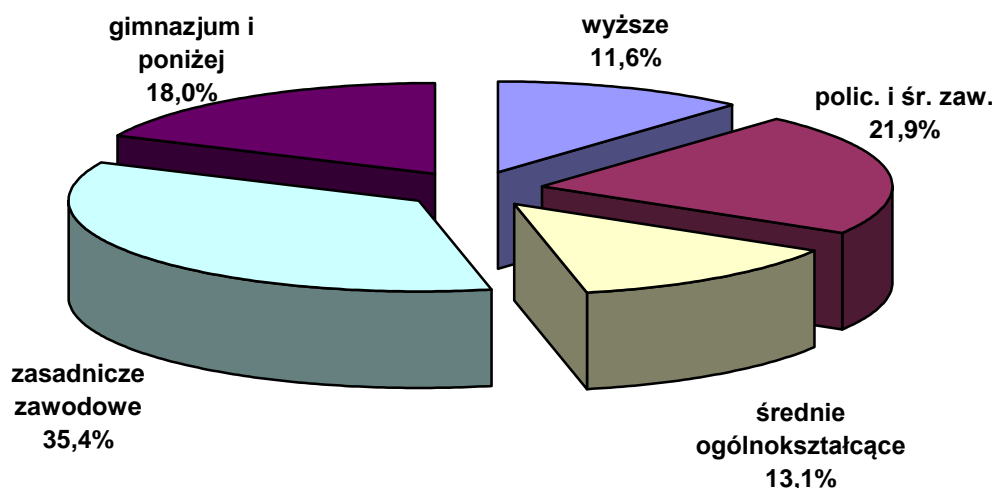
Struktura bezrobocia w powiecie dąbrowskim według wieku

Wyszczególnienie	Wrzesień 2015		Wrzesień 2016		Dynamika wrzesień 2015=100%
	liczba	%	liczba	%	%
18- 24 lat	992	27,0%	819	25,6%	82,6%
25-34 lat	1099	29,9%	1031	32,2%	93,8%
35-44 lat	726	19,7%	643	20,1%	88,6%
45-54 lat	534	14,5%	414	12,9%	77,5%
55-59 lat	231	6,3%	197	6,2%	85,3%
60-64 lat	96	2,6%	99	3,1%	103,1%
Ogółem	3678	100,0%	3203	100,0%	87,1%

Źródło: Dane statystyczne Powiatowego Urzędu Pracy w Dąbrowie Tarnowskiej

Analizując dynamikę bezrobocia w porównaniu do zeszłego roku wzrost jego poziomu odnotowano w przedziale wiekowym od 60 do 64 roku życia (wzrost o 3,1%). Zaś największy spadek bezrobocia miał miejsce w przedziale wiekowym od 45 – 54 roku życia (spadek o 22,5%) oraz w przedziale od 18 -24 roku życia (spadek o 17,4%).

BEZROBOTNI WEDŁUG WYKSZTAŁCENIA
(stan w końcu września 2016 r.)



Źródło: Dane statystyczne Powiatowego Urzędu Pracy w Dąbrowie Tarnowskiej

Analizując poziom bezrobocia pod względem wykształcenia, należy stwierdzić, iż na koniec września 2016 r. najczęściej 35,4% osób legitymowało się wykształceniem zasadniczym zawodowym. Następną w kolejności grupę stanowiły osoby bezrobotne z wykształceniem policealnym i średnim (21,9%) oraz gimnazjalnym i poniżej (18,0%). Wykształcenie średnie ogólnokształcące posiadało 13,1 % ogółu tej populacji. Najmniejszą grupę w tej kategorii osób według wykształcenia stanowili bezrobotni posiadający wykształcenie wyższe 11,6%.

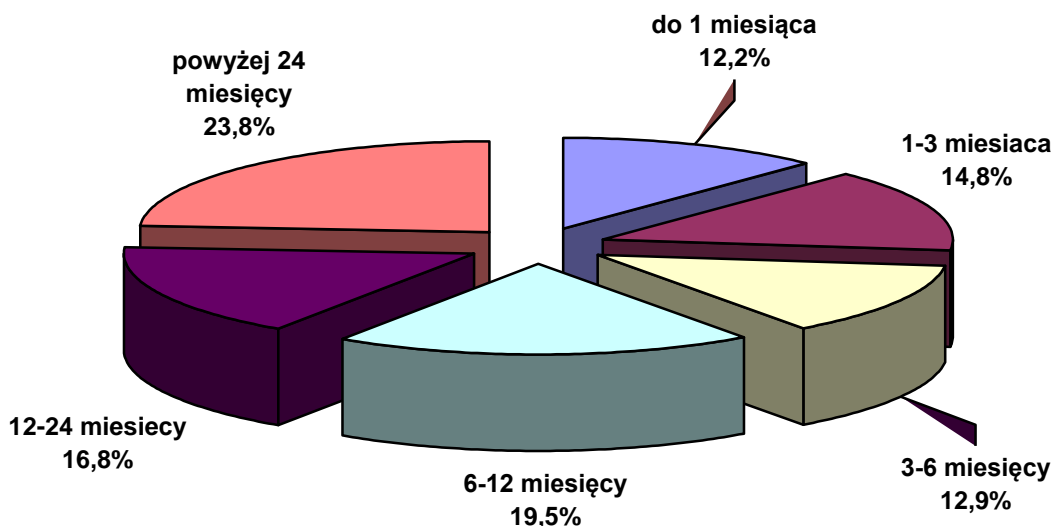
Struktura bezrobocia w powiecie dąbrowskim według wykształcenia

Wyszczególnienie	Wrzesień 2015		Wrzesień 2016		Dynamika wrzesień 2015=100%
	liczba	%	liczba	%	%
wyższe	385	10,5%	372	11,6%	96,6%
policealne i średnie zawodowe	816	22,2%	703	21,9%	86,2%
średnie ogólnokształcące	446	12,1%	418	13,1%	93,7%
zasadnicze zawodowe	1338	36,4%	1135	35,4%	84,8%
gimnazjum i poniżej	693	18,8%	575	18,0%	83,0%
Ogółem	3678	100,0%	3203	100,0%	87,1%

Źródło: Dane statystyczne Powiatowego Urzędu Pracy w Dąbrowie Tarnowskiej

Śledząc dynamikę według poziomu wykształcenia spadki odnotowano we wszystkich w/w przedziałach. Przy czym największy spadek miał miejsce wśród bezrobotnych z wykształceniem gimnazjalnym i poniżej (spadek o 17,0%) oraz z wykształceniem zasadniczym zawodowym (spadek o 15,2%).

BEZROBOTNI WEDŁUG CZASU POZOSTAWANIA BEZ PRACY
(stan w końcu września 2016 r.)



Źródło: Dane statystyczne Powiatowego Urzędu Pracy w Dąbrowie Tarnowskiej

Na koniec września 2016 r. w powiecie dąbrowskim 1300 osób bezrobotnych oczekiwało na pracę ponad 12 miesięcy, co stanowiło 40,6% ogółu bezrobotnych. Struktura bezrobotnych według czasu oczekiwania na pracę w miesiącu wrześniu w latach 2015 – 2016 przedstawia się następująco:

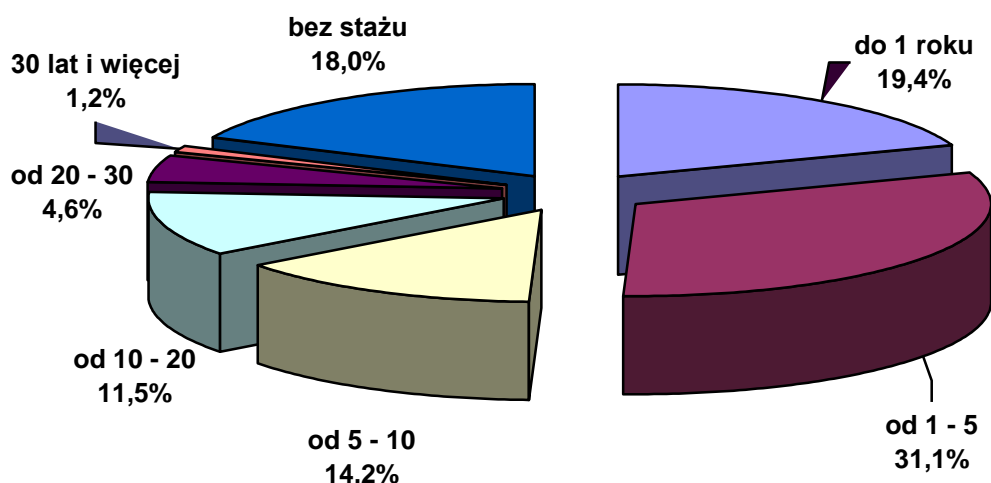
Struktura bezrobocia w powiecie dąbrowskim według czasu oczekiwania na pracę

Wyszczególnienie	Wrzesień 2015		Wrzesień 2016		Dynamika wrzesień 2015=100%
	liczba	%	liczba	%	%
do 1 miesiąca	493	13,4%	391	12,2%	79,3%
od 1 do 3 miesięcy	572	15,6%	474	14,8%	82,9%
od 3 do 6 miesięcy	459	12,5%	413	12,9%	90,0%
od 6 do 12 miesięcy	586	15,9%	625	19,5%	106,7%
od 12 do 24 miesięcy	577	15,7%	538	16,8%	93,2%
powyżej 24 miesiące	991	26,9%	762	23,8%	76,9%
Ogółem	3678	100,0%	3203	100,0%	87,1%

Źródło: Dane statystyczne Powiatowego Urzędu Pracy w Dąbrowie Tarnowskiej

Śledząc dynamikę w ciągu ostatniego roku według czasu oczekiwania na pracę jedyny wzrost poziomu bezrobocia odnotowano w przedziale od 6 do 12 miesięcy (wzrost o 6,7%). Spadki zaś wystąpiły w pozostałych przedziałach, przy czym największy miał miejsce w przedziale powyżej 24 miesięcy oczekiwania na pracę (spadek o 23,1%).

BEZROBOTNI WEDŁUG STAŻU PRACY (stan w końcu września 2016 r.)



Źródło: Dane statystyczne Powiatowego Urzędu Pracy w Dąbrowie Tarnowskiej

Analizując struktury bezrobocia rejestrowanego pod względem stażu pracy, zauważa się, że najwięcej osób bezrobotnych posiada staż pracy 1-5 lat – 31,1% (tj. 996 osób). Drugą co do wielkości grupę stanowili bezrobotni ze stażem pracy do 1 roku – 19,4% (tj. 622 osoby). Trzecią grupę stanowią osoby ze stażem pracy od 5-10 lat- 14,2% (tj. 454 osoby). Najmniej liczebną grupę stanowią bezrobotni ze stażem pracy 30 lat i więcej – 1,2% (tj. 40 osób). Bezrobotni pozostający w ewidencji PUP w Dąbrowie Tarnowskiej bez stażu pracy stanowili 18,0% (tj. 577 osób).

Struktura bezrobocia w powiecie dąbrowskim według stażu pracy

Wyszczególnienie	Wrzesień 2015		Wrzesień 2016		Dynamika wrzesień 2015=100%
	liczba	%	liczba	%	
do 1 roku	667	18,1%	622	19,4%	93,3%
1 - 5	1060	28,8%	996	31,1%	94,0%
5 - 10	512	13,9%	454	14,2%	88,7%
10 - 20	405	11,0%	367	11,5%	90,6%
20 - 30	201	5,5%	147	4,6%	73,1%
30 lat i więcej	69	1,9%	40	1,2%	58,0%
bez stażu	764	20,8%	577	18,0%	75,5%
Ogółem	3678	100,0%	3203	100,0%	87,1%

Źródło: Dane statystyczne Powiatowego Pracy w Dąbrowie Tarnowskiej

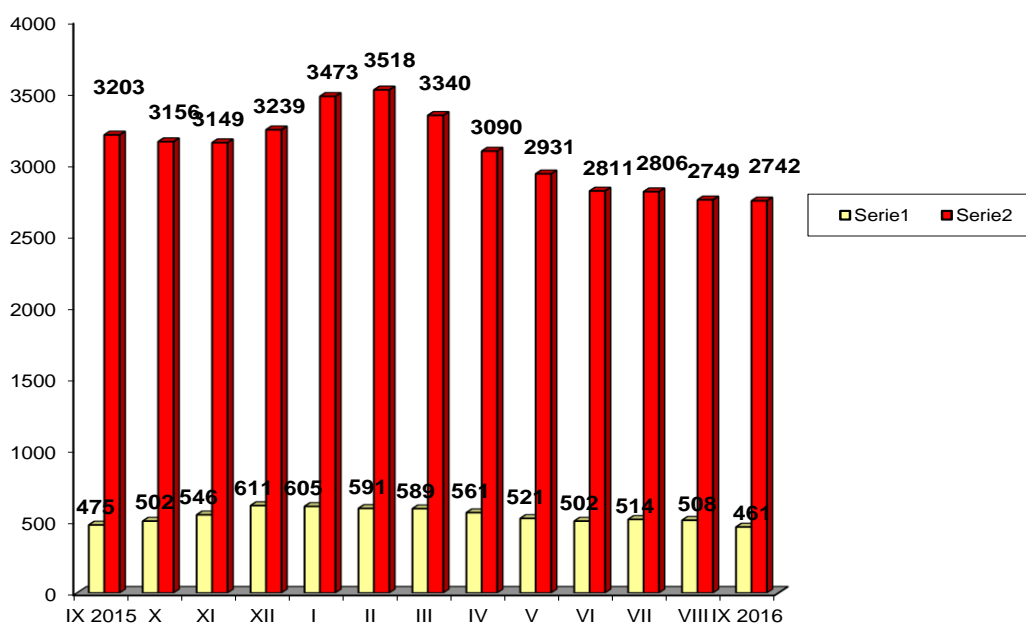
Śledząc dynamikę według kategorii stażu pracy w ciągu ostatniego roku odnotowano, że we wszystkich w/w kategoriach wystąpiły spadki. Przy czym największy spadek miał miejsce w grupie osób bezrobotnych, których staż pracy wynosił powyżej 30 lat pracy (spadek o 42,0%), gdzie z liczby 69 osób zarejestrowanych we wrześniu 2015 spadł do 40 osób we wrześniu 2016 r.

3. Bezrobotni, którzy ukończyli szkołę w okresie do 12 miesięcy od dnia rozpoczęcia nauki

Na koniec września 2016 roku wśród zarejestrowanych bezrobotnych **245** osób ukończyło szkołę w okresie do 12 miesięcy od dnia ukończenia nauki / **7,6%** ogółu bezrobotnych/ w tym **133** kobiety.

Wyszczególnienie	zarejestrowani we wrześniu 2016 roku		Narastająco od początku 2016 roku		Stan na koniec okresu sprawozdawczego		
	ogółem	kobiety	ogółem	kobiety	ogółem	kobiety	
osoby w okresie do 12 miesięcy od dnia ukończenia nauki	137	60	575	338	245	133	
z tego:	wyższe	11	6	147	114	43	33
	średnie zaw.	15	8	148	71	54	30
	LO	15	12	142	106	52	38
	zas.zawod.	96	34	138	47	96	32
	gimn.i pon.	0	0	0	0	0	0

Bezrobotni z prawem i bez prawa do zasiłku



Źródło: Dane statystyczne Powiatowego Urzędu Pracy w Dąbrowie Tarnowskiej

4. Bezrobotni według rodzaju działalności ostatniego miejsca pracy oraz oferty pracy.

Na dzień 30 września 2016 r. wśród osób, które pracowały przed zarejestrowaniem się w PUP w Dąbrowie Tarnowskiej – **2009** osób pracowało w sektorze prywatnym, co stanowi 76,5% ogółu pracujących. Natomiast w sektorze publicznym pracowały **617** osób, tj. 23,5% ogółu pracujących.

Duże grupy stanowiły :

- osoby pracujące w handlu hurtowym i detalicznym **628** – 23,9% ogółu pracujących,
- w przetwórstwie przemysłowym **449** – 17,1% ogółu pracujących,
- w administracji publicznej i obrona narodowa; obowiązkowe ubezpieczenia społeczne **395** osób – 15,0%,
- w budownictwie **291** – 11,1%.

Najmniej osób reprezentowało sekcje:

- wytwarzanie i zaopatrzenie w energię elektryczną, gaz, parę wodną, gorącą wodę i powietrze do układów klimatyzacyjnych – 5,
- górnictwo i wydobywanie – 2,
- informacja i komunikacja – 9,
- działalność związana z obsługą rynku nieruchomości – 10,
- gospodarstwa domowe zatrudniające pracowników; gospodarstwa domowe produkujące wyroby i świadczące usługi na własne potrzeby – 17,
- działalność finansowa i ubezpieczeniowa - 24.

5. Zwolnienia z przyczyn dotyczących zakładu pracy

W miesiącu wrześniu 2016 żaden zakład działający na terenie powiatu dąbrowskiego nie zgłosił zwolnień z przyczyn dotyczących zakładów pracy (zwolnienie grupowe).

6. Osoby niepełnosprawne

Według stanu na 30 września 2016 roku w powiecie dąbrowskim pozostawało zarejestrowanych 105 osób bezrobotnych niepełnosprawnych. Stanowiły oni 3,3% ogółu bezrobotnych. Wśród bezrobotnych niepełnosprawnych kobiety stanowią 50,5%.

Ponadto w ewidencji Powiatowego Urzędu Pracy w Dąbrowie Tarnowskiej pozostało 15 osób niepełnosprawnych zarejestrowanych jako poszukujący pracy (w tym 8 kobiet).

7. Osoby zarejestrowane jako poszukujące pracy

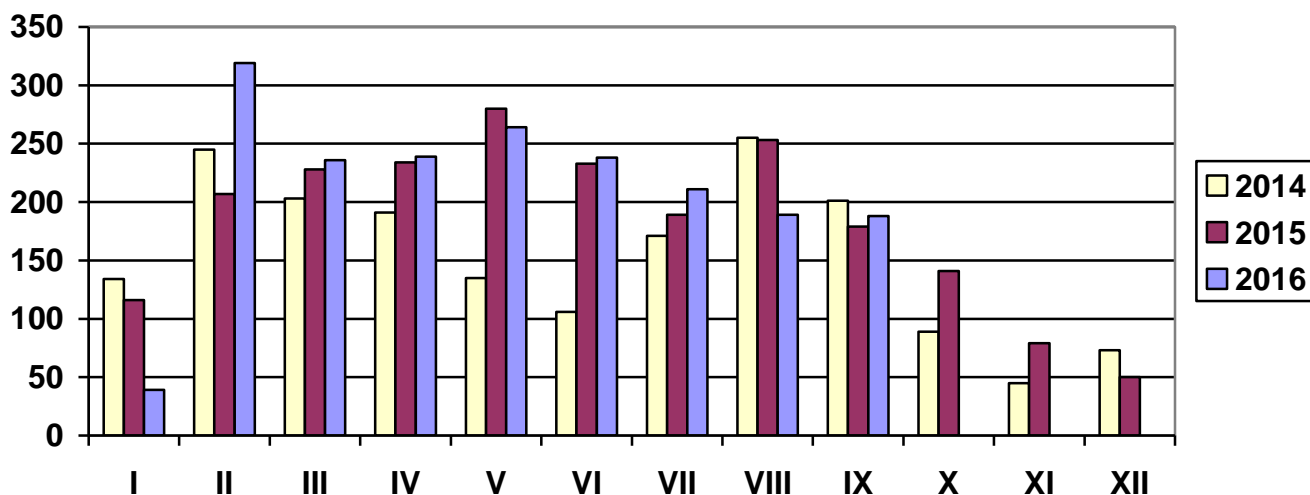
Poza ogólną liczbą bezrobotnych Powiatowy Urząd Pracy obsługuje jeszcze osoby, które są ewidencjonowane jako poszukujące pracy. Na koniec września 2016 roku w PUP w Dąbrowie Tarnowskiej, jako poszukujący pracy zarejestrowanych było 30 osób (w tym kobiet 16).

OFERTY PRACY

Wyszczególnienie	Zgłoszone we wrześniu 2016				Narastająco od początku roku 2016				
	razem	z rub. 1 dot. pracy			razem	z rub. 1 dot. pracy			
		subsydiowanej	z sektora publiczn.	sezonowej		subsydiowanej	z sektora publiczn.	sezonowej	
Ogółem wolne miejsca pracy i miejsca aktywizacji zawodowej	188	141	43	41	1923	1323	497	553	
z ogółem	zatrudnienie lub inna praca zarobkowa	115	68	9	41	1249	649	264	553
	miejsca aktywizacji zawodowej	73	73	34	X	674	674	233	X
	w tym								
	staże	73	73	34	X	654	654	213	X
	przygotowanie zawodowe dorosłych	0	0	0	X	0	0	0	X
	prace społecznie użyteczne	0	0	0	X	20	20	20	X
	dla niepełnosprawnych	1	0	0	1	19	0	0	18
dla osób w okresie do 12 miesięcy od dnia ukończenia nauki	0	0	0	0	0	0	0	0	

We wrześniu 2016 r. pracodawcy zgłosili **188 miejsc pracy**, czyli o 1 miejsce mniej niż w miesiącu poprzednim. **Zakłady pracy z sektora prywatnego zgłosiły 77,1% wszystkich miejsc pracy** (145 miejsc pracy). **141 miejsc pracy (75,0% ogółu) dotyczyły pracy subsydiowanej**. Na koniec września 2016 r. Urząd miał w dyspozycji 127 wolnych miejsc pracy (w poprzednim m-cu – 172 miejscami pracy).

LICZBA OFERT PRACY



Źródło: Dane statystyczne Powiatowego Urzędu Pracy w Dąbrowie Tarnowskiej

3. AKTYWNE FORMY PRZECIWDZIAŁANIA BEZROBOCIU

3.1 Szkolenia

Jedną z aktywnych form pomocy bezrobotnym są szkolenia, których celem jest przyuczenie do zawodu, przekwalifikowanie, podwyższenie kwalifikacji zawodowych lub nauka umiejętności poszukiwania i uzyskiwania zatrudnienia. Powiatowy Urząd Pracy dysponuje na ten cel środkami pozyskanymi z Funduszu Pracy oraz Europejskiego Funduszu Społecznego zwanego w skrócie EFS.

W miesiącu wrześniu 2016 roku PUP w Dąbrowie Tarnowskiej skierował 7 osób bezrobotnych na szkolenia ze środków EFS.

Przekwalifikowania i przyuczania do zawodu ze środków EFS

L.p.	Wyszczególnienie	Ogółem we wrześniu 2016					Narastająco od 1.01.2016 r.				
		Razem	w tym				Razem	w tym			
			długo- trwale bezrobotni	do 30 roku życia	powyżej 50 roku życia	niepełnosprawni		długotrwale bezrobotni	do 30 roku życia	powyżej 50 roku życia	niepełnosprawni
1.	Osoby bezrobotne skierowane na szkolenia	7	2	0	3	1	105	52	68	10	2
2.	W tym Skierowani Indywidualnie	0	0	0	0	0	20	4	20	0	0
3.	Osoby ,które ukończyły szkolenie	13	8	0	3	1	96	50	38	6	2
4.	W tym Skierowani Indywidualnie	0	0	0	0	0	15	3	15	0	0
5.	Osoby, zatrudnione po ukończeniu skol.	2	1	1	1	0	11	1	4	1	0
	W tym Skierowani Indywidualnie	0	0	0	0	0	1	0	0	0	0
	Osoby kontynuujące szkolenia wg stanu na koniec miesiąca	4	4	4	0	0					

W miesiącu wrześniu 2016 r. PUP w Dąbrowie Tarnowskiej skierował 2 osoby bezrobotne na szkolenie, przekwalifikowanie lub przyuczenie do zawodu ze środków Funduszu Pracy.

Przekwalifikowania i przyuczania do zawodu **ze środków FUNDUSZU PRACY**

L.p.	Wyszczególnienie		Ogółem we wrześniu 2016					Narastająco od 1.01.2016 r.				
			Razem	w tym				Razem	w tym			
				długo- trwale bezrobotni	do 30 roku życia	powyżej 50 roku życia	niepełnosprawni		długotrwanie bezrobotni	do 30 roku życia	powyżej 50 roku życia	niepełnosprawni
1.	Osoby bezrobotne skierowane na szkolenia		2	1	2	0	0	30	10	17	3	1
2.	W tym	Skierowani Indywidualnie	2	1	2	0	0	30	10	17	3	1
3.	Osoby, które ukończyły szkolenie		4	1	3	0	0	11	3	3	2	0
	W tym	Skierowani Indywidualnie	4	1	3	0	0	11	3	3	2	0
4.	Osoby, zatrudnione po ukończeniu		3	1	2	0	0	9	4	3	1	1
	W tym	Skierowani Indywidualnie	3	1	2	0	0	9	4	3	1	1
5.	Osoby kontynuujące szkolenia wg stanu na koniec miesiąca		0	0	0	0	0					
6.	Poszukujący pracy skierowani na szkolenie		0	0	0	0	0	0	0	0	0	0

3.2 Jednorazowe środki na podjęcie Działalności Gospodarczej

Bezrobotnym podejmującym działalność gospodarczą mogą być przyznane jednorazowe środki Funduszu Pracy oraz Europejskiego Funduszu Społecznego w wysokości nieprzekraczającej 6 – krotność wysokości przeciętnego wynagrodzenia na dzień zawarcia umowy.

W miesiącu wrześniu 2016 r. tut. Urząd udzielił 8 jednorazowych środków na podjęcie działalności gospodarczej³.

Wyszczególnienie		Ogółem we wrześniu 2016		Narastająco od 1.01.2016 r.	
		Razem	w tym EFS	Razem	w tym EFS
Osoby, które otrzymały jednorazowe środki na podjęcie działalności gospodarczej		8	8	68	44
w tym na działalność.	Produkcyjną	0	0	3	2
	Usługową	8	8	59	40
	Handlową	0	0	6	2

Wyszczególnienie		Struktura bezrobotnych, którzy otrzymali jednorazowe środki na podjęcie działalności gospodarczej w 2016 roku											
		I	II	III	IV	V	VI	VII	VIII	IX	X	XI	XII
OGÓLEM		4	2	11	11	14	5	7	6	8	0	0	0
z tego	wykształcenie	Szkół wyższych	3	0	4	4	3	0	3	2	1		
		Szkół policealnych i średnich zawodowych	1	1	3	3	5	2	2	1	3		
		LO	0	0	0	0	0	0	0	1	2		
		ZSZ	0	1	4	4	3	3	2	2	2		
		Gimnazjum i poniżej	0	0	0	0	3	0	0	0	0		
	czas pozostawania bez pracy	do 6 miesięcy	2	2	5	4	7	3	5	3	2		
		6-12 m-cy	2	0	4	3	5	0	0	3	2		
		12-24 m-cy	0	0	1	3	0	1	1	0	4		
	wiek	pow. 24 m-cy	0	0	1	1	2	1	1	0	0		
		do 30 lat	1	0	7	9	5	3	5	3	3		
		30-44 lat	2	0	3	2	7	2	1	3	5		
		powyżej 45 lat	1	2	1	0	2	0	1	0	0		

W okresie od 01.09.2016 do 30.09.2016 roku w ramach zawartych umów **8 osób bezrobotnych** (w tym **1 kobieta**) otrzymało jednorazowe środki na rozpoczęcie działalności gospodarczej. W tej grupie osób, w szczególnej sytuacji na rynku pracy znajduje się:

- 3 osoby (0 kobiet) do 30 roku życia,
- 0 osób (0 kobiet) powyżej 50 roku życia,
- 4 osoby (1 kobieta) długotrwale bezrobotne.

³ W miesiącu lutym PUP w Dąbrowie Tarnowskiej udzielił 2 osobom bezrobotnym jednorazowe środki na podjęcie działalności gospodarczej na zasadach określonych dla spółdzielni socjalnych.

3.3 Refundacja kosztów wyposażenia lub doposażenia stanowiska pracy dla skierowanego bezrobotnego

Pracodawcy, który poniósł koszty wyposażenia lub doposażenia utworzonego dla bezrobotnego stanowiska pracy może być przyznana refundacja kosztów wyposażenia lub doposażenia w wysokości nie wyższej niż **6 – krotność wysokości przeciętnego wynagrodzenia na dzień zawarcia umowy**.

W miesiącu wrześniu zatrudniono **6 osób bezrobotnych** w ramach refundacji kosztów wyposażenia lub doposażenia stanowiska pracy.

Wyszczególnienie		Ogółem we wrześniu 2016		Narastająco od 1.01.2016 r.	
		Razem	w tym EFS	Razem	w tym EFS
Osoby zatrudnione w ramach refundacji kosztów zatrudnienia bezrobotnego		6	0	52	0
w tym u pracodawcy prowadzącego działalność	Produkcyjną	0	0	9	0
	Usługową	5	0	24	0
	Handlową	1	0	19	0

Wyszczególnienie			Podjęcia zatrudnienia w ramach refundacji kosztów zatrudnienia bezrobotnego w 2016 roku											
			I	II	III	IV	V	VI	VII	VIII	IX	X	XI	XII
OGÓLEM			1	0	7	9	6	6	6	11	6	0	0	0
z tego	wyszktałenie	Szkoł wyższych	0	0	2	1	1	0	0	0	1			
		Szkoł policealnych i średnich zawodowych	1	0	3	3	1	2	3	5	2			
		LO	0	0	0	1	1	1	1	0	1			
		ZSZ	0	0	1	4	2	3	2	6	2			
		Gimnazjum i poniżej	0	0	1	0	1	0	0	0	0			
	czas pozostawiania bez pracy	do 6 miesięcy	1	0	7	5	5	5	6	8	4			
		6-12 m-cy	0	0	0	3	1	0	0	1	1			
		12-24 m-cy	0	0	0	1	0	1	0	1	0			
		pow. 24 m-cy	0	0	0	0	0	0	0	1	1			
	wiek	do 30 lat	1	0	3	6	2	4	4	4	3			
		30-44 lat	0	0	3	3	4	1	1	4	0			
		powyżej 45 lat	0	0	1	0	0	1	1	3	3			

W okresie od 01.09.2016 do 30.09.2016 r. zatrudniono 6 osób bezrobotnych w ramach refundacji kosztów wyposażenia lub doposażenia stanowiska pracy. W tej grupie osób, w szczególnej sytuacji na rynku pracy znajdują się:

- 3 osoby (1 kobieta) do 30 roku życia,
- 3 osoby (1 kobieta) powyżej 50 roku życia,
- 2 osoby (2 kobiety) długotrwale bezrobotne.

3.4 Prace interwencyjne

Prace interwencyjne - oznacza to zatrudnienie bezrobotnego przez pracodawcę, które nastąpiło w wyniku umowy zawartej ze starostą i ma na celu aktywizację osób bezrobotnych poprzez dotowanie ich zatrudnienia u pracodawców.

Na podstawie zawartej umowy dokonywana jest refundacja części kosztów poniesionych przez Pracodawcę na wynagrodzenia, nagrody i składki na ubezpieczenie społeczne skierowanych bezrobotnych.

W miesiącu wrześniu 2016 r. PUP w Dąbrowie Tarnowskiej skierował **27 osób bezrobotnych** (w tym 19 kobiet) na utworzone miejsca pracy interwencyjnej.

- według struktury zatrudnionych bezrobotnych

Wyszczególnienie	Utworzone miejsca pracy				Zatrudnieni na utworzonych miejscach pracy			
	Wrzesień 2016	w tym EFS	Narastająco od początku roku	w tym EFS	Wrzesień 2016	w tym EFS	narastająco od 1.01.2016	w tym EFS
Prace interwencyjne	27	12	166	80	27	14	148	74

Wyszczególnienie		Podjęcia zatrudnienia w ramach Prac interwencyjnych w 2016 roku												
		I	II	III	IV	V	VI	VII	VIII	IX	X	XI	XII	
OGÓŁEM		2	18	20	22	14	23	7	15	27	0	0	0	
z tego	wyszkolenie	Szkoł wyższych	0	10	5	1	3	3	1	0	7			
		Szkoł policealnych i średnich zawodowych	0	2	7	5	4	4	1	7	9			
		LO	0	1	3	3	0	3	2	0	5			
		ZSZ	1	3	3	8	7	12	3	6	4			
		Gimnazjum i poniżej	1	2	2	5	0	1	0	2	2			
	czas pozostawiania bez pracy	do 6 miesięcy	1	14	15	12	10	17	3	10	18			
		6-12 m-cy	1	3	3	2	2	3	3	1	3			
		12-24 m-cy	0	1	2	4	1	2	0	2	5			
		pow. 24 m-cy	0	0	0	4	1	1	1	2	1			
	wiek	do 30 lat	1	3	5	9	7	17	5	6	10			
		30-44 lat	0	11	11	6	5	4	2	5	12			
		powyżej 45 lat	1	4	4	7	2	2	0	4	5			

W okresie od 01.09.2016 do 30.09.2016 r. utworzono 27 miejsc pracy w ramach prac interwencyjnych. Ogółem zatrudnienie subsydiowane w wyżej wymienionym okresie otrzymało **27 osób bezrobotnych** (w tym **19 kobiet**). W tej grupie osób, w szczególnej sytuacji na rynku pracy znajduje się:

- 10 osób (6 kobiet) do 30 roku życia,
- 1 osoba (0 kobiet) powyżej 50 roku życia,
- 9 osób (4 kobiety) długotrwale bezrobotnych.

3.5 Roboty publiczne

Roboty publiczne - oznacza to zatrudnienie bezrobotnego w okresie nie dłuższym niż 12 miesięcy, mające na celu reintegrację zawodową i społeczną, w rozumieniu przepisów o zatrudnieniu socjalnym.

W miesiącu wrześniu 2016 roku PUP w Dąbrowie Tarnowskiej skierował **3 osoby bezrobotne** na roboty publiczne.

Wyszczególnienie	Utworzone miejsca pracy				Zatrudnieni na utworzonych miejscach pracy			
	Wrzesień 2016	w tym EFS	Narastająco od początku roku	w tym EFS	Wrzesień 2016	w tym EFS	narastająco od 1.01.2016	w tym EFS
Roboty publiczne	7	0	210	0	3	0	205	0

Wyszczególnienie			podjęcie zatrudnienia w ramach Robót publicznych w 2016 roku											
			I	II	III	IV	V	VI	VII	VIII	IX	X	XI	XII
OGÓLEM			0	0	37	39	22	33	39	32	3	0	0	0
z tego	wykształcenie	Szkół wyższych	0	0	1	2	1	1	1	3	0			
		Szkół policealnych i średnich zawodowych	0	0	4	1	0	4	2	2	1			
		LO	0	0	3	1	1	2	1	0	0			
		ZSZ	0	0	16	13	7	14	16	13	0			
		Gimnazjum i poniżej	0	0	13	22	13	12	19	14	2			
	czas pozostawania bez pracy	do 6 miesięcy	0	0	19	25	15	11	16	18	2			
		6-12 m-cy	0	0	3	7	5	5	9	6	1			
		12-24 m-cy	0	0	7	7	0	7	11	4	0			
	wiek	pow. 24 m-cy	0	0	8	0	2	10	3	4	0			
		do 30 lat	0	0	2	3	2	5	2	0	0			
		30-44 lat	0	0	12	0	0	0	0	9	2			
		powyżej 45 lat	0	0	23	36	20	28	37	23	1			

W okresie od 01.09.2016 do 30.09.2016 r. utworzono 7 miejsc pracy w ramach robót publicznych. W wymienionym okresie skierowano do pracy 3 osoby bezrobotne w ramach tej formy zatrudnienia.

W tej grupie osób, w szczególnej sytuacji na rynku pracy znajdują się:

- 0 osób (0 kobiet) do 30 roku życia,
- 1 osoba (1 kobieta) powyżej 50 roku życia,
- 1 osoba (0 kobiet) długotrwale bezrobotna.

3.6 Staż

STAŻ - polega na nabywaniu przez bezrobotnego umiejętności praktycznych do wykonywania pracy poprzez wykonywanie zadań w miejscu pracy bez nawiązania stosunku pracy z pracodawcą.

Bezrobotny może zostać skierowany do odbycia stażu:

- u pracodawcy,
- w rolniczej spółdzielni produkcyjnej lub
- u pełnoletniej osoby fizycznej, zamieszkującej i prowadzącej na terytorium Rzeczypospolitej Polskiej, osobiście i na własny rachunek, działalności w zakresie produkcji roślinnej lub zwierzęcej, w tym ogrodniczej, sadowniczej, pszczelarskiej i rybnej, pozostającym w jej posiadaniu gospodarstwie rolnym obejmującym obszar użytków rolnych o powierzchni przekraczającej 2 ha przeliczeniowe lub prowadzącej dział specjalny produkcji rolnej, o którym mowa w ustawie z dnia 20 grudnia 1990 r. o ubezpieczeniu społecznym rolników.

W miesiącu wrześniu 2016 r. urząd skierował **87 osób bezrobotnych** (w tym **64 kobiety**) na staż.

Wyszczególnienie	Utworzone miejsca pracy				Zatrudnieni na utworzonych miejscach pracy			
	Wrzesień 2016	w tym EFS	Narastająco od początku roku	w tym EFS	Wrzesień 2016	w tym EFS	narastająco od 1.01.2016	w tym EFS
Staż	73	36	654	344	87	48	584	339

Spośród 87 osób bezrobotnych, którzy podjęli staż w wyżej wymienionym okresie, to:

- 43 osoby (w tym 34 kobiety) w wieku do 30 roku życia,
- w tym do 25 roku życia – 34 osoby (w tym 28 kobiet),
- 19 osób (w tym 8 kobiet) powyżej 50 roku życia,
- 43 osoby (w tym 29 kobiet) długotrwale bezrobotnych.

Nowelizacja ustawy o promocji zatrudnienia i instytucjach rynku pracy z dnia 27 maja 2014 r., wprowadza system bonów adresowanych do osób bezrobotnych, które nie przekroczyły 30 roku życia.

3.7 Bon stażowy

Na wniosek bezrobotnego do 30 roku życia urząd może przyznać **bon stażowy** stanowiący gwarancję skierowania do odbycia stażu u wskazanego przez bezrobotnego pracodawcy **na okres 6 miesięcy**, o ile pracodawca zobowiąże się do zatrudnienia bezrobotnego po zakończeniu stażu przez okres 6 miesięcy.

Bon stażowy może otrzymać:

- bezrobotny, który nie ukończył 30 roku życia;
- bezrobotny, który złożył wniosek o przyznanie bonu stażowego;
- bezrobotny, który znalazł pracodawcę do realizacji stażu, który zobowiązał się zatrudnić go po zakończeniu stażu na okres 6 miesięcy.

W miesiącu wrześniu 2016 roku nie przyznano bonu stażowego osobie bezrobotnej.

Wyszczególnienie	Utworzone miejsca pracy		Zatrudnieni na utworzonych miejscach pracy	
	Wrzesień 2016	Narastająco od początku roku	Wrzesień 2016	Narastająco od 1.01.2016
<i>Bon stażowy</i>	0	7	0	7

3.7 Bon szkoleniowy

Na wniosek bezrobotnego do 30 roku życia starosta może przyznać bon szkoleniowy stanowiący gwarancję skierowania bezrobotnego na wskazane przez niego szkolenie oraz opłacenia kosztów, które zostaną poniesione w związku z podjęciem szkolenia.

Wniosek musi zawierać uprawdopodobnienie, że po uzyskaniu nowych kwalifikacji zawodowych lub umiejętności, bezrobotny podejmie zatrudnienie, inną pracę zarobkową lub rozpocznie własną działalność gospodarczą po zakończeniu szkolenia.

Bon szkoleniowy kierowany jest do osoby, która spełnia następujące kryteria:

- nie znalazła lub nie otrzymała w powiatowym urzędzie pracy oferty odpowiedniej pracy;
- nie posiada kwalifikacji i umiejętności dostosowanych do potrzeb rynku pracy;
- wykaże, że szkolenie zwiększy jej szanse na znalezienie pracy;
- wybrane szkolenie zostało uwzględnione w indywidualnym planie działania.

W miesiącu wrześniu 2016 r. nie wydano bonów szkoleniowych dla osób bezrobotnych

L.p.	Wyszczególnienie	Ogółem we wrześniu 2016	Narastająco od 1.01.2016 r.
		Razem	Razem
1.	Liczba osób skierowanych na szkolenie w ramach bonu szkoleniowego	0	20
2.	w tym ilość szkoleń rozpoczętych w ramach bonu szkoleniowego	0	20
3.	Ilość szkoleń zakończonych w ramach bonu	0	16
4.	Osoby , zatrudnione po ukończeniu szkolenia	0	4
5.	Szkolenia trwające wg stanu na koniec miesiąca	0	-

Bony szkoleniowe przewidziane są wyłącznie dla osób bezrobotnych.

3.8 Bon zatrudnieniowy

Bon zatrudnieniowy stanowi gwarancję zrefundowania pracodawcy, który zatrudni bezrobotnego, części kosztów wynagrodzenia wraz ze składkami na ubezpieczenia społeczne.

Pracodawca w ramach bonu zatrudnieniowego jest obowiązany do zatrudnienia bezrobotnego **przez okres 18 miesięcy**. Realizacja bonu zatrudnieniowego następuje na podstawie umowy zawieranej przez urząd z pracodawcą.

Urząd refunduje pracodawcy część kosztów wynagrodzenia i składek na ubezpieczenia społeczne, przez okres 12 miesięcy, **w wysokości zasiłku**.

Pracodawca jest obowiązany do dalszego zatrudniania skierowanego bezrobotnego przez okres 6 miesięcy po zakończeniu okresu refundacji.

W przypadku niewywiązania się pracodawcy z obowiązku zatrudniania bezrobotnego przez okres 18 miesięcy pracodawca zwraca kwotę otrzymanej refundacji.

W miesiącu wrześniu 2016 r. nie przyznano bonu zatrudnieniowego dla osób bezrobotnych zarejestrowanych w tut. urzędzie.

Wyszczególnienie	Zatrudnieni na utworzonych miejscach pracy	
	Wrzesień 2016	Narastająco od 1.01.2016
Bon zatrudnieniowy	0	0

3.9 Bon na zasiedlenie

Bon na zasiedlenie - starosta może przyznać osobie bezrobotnej do 30 roku życia bon na zasiedlenie w związku z podjęciem przez nią poza miejscem dotychczasowego zamieszkania, zatrudnienia, innej pracy zarobkowej lub działalności gospodarczej, jeżeli:-

1. z tytułu ich wykonywania będzie osiągał wynagrodzenie lub przychód w wysokości co najmniej minimalnego wynagrodzenia za pracę brutto miesięcznie oraz będzie podlegał ubezpieczeniom społecznym;
2. odległość od miejsca dotychczasowego zamieszkania do miejscowości, w której bezrobotny zamieszka w związku z podjęciem zatrudnienia, innej pracy zarobkowej lub działalności gospodarczej wynosi co najmniej 80 km lub czas dojazdu do tej miejscowości i powrotu do miejsca dotychczasowego zamieszkania środkami transportu zbiorowego przekracza łącznie co najmniej 3 godziny dziennie;
3. będzie pozostawał w zatrudnieniu, wykonywał inną pracę zarobkową lub będzie prowadził działalność gospodarczą przez okres co najmniej 6 miesięcy.

Wydanie i realizacja bonu odbywa się na podstawie umowy zawartej między starostą a wnioskującym.

Środki Funduszu Pracy przyznane w ramach bonu na zasiedlenie, **w wysokości określonej w umowie, nie wyższej jednak niż 200% przeciętnego wynagrodzenia za pracę**, przeznacza się na pokrycie kosztów zamieszkania związanych z podjęciem zatrudnienia, innej pracy zarobkowej lub działalności gospodarczej.

W miesiącu wrześniu 2016 roku 4 osoby bezrobotne otrzymało bon na zasiedlenie w związku z podjęciem pracy poza miejscem zamieszkania.

	Wrzesień 2016	Narastająco od 01.01.2016
Bon zasiedleniowy	4	24

3.10 Refundacja kosztów wynagrodzenia i składek ZUS za bezrobotnych do 30 roku życia

Od 01 stycznia 2016 r. wszedł w życie nowy instrument rynku pracy skierowany do osób bezrobotnych poniżej 30 roku życia (art. 150f ustawy o promocji zatrudnienia i instytucjach rynku pracy).

Instrument ten umożliwia refundowanie pracodawcy lub przedsiębiorcy przez okres 12 miesięcy części kosztów poniesionych na wynagrodzenia i składki na ubezpieczenia społeczne bezrobotnych do 30 roku życia, do wysokości minimalnego wynagrodzenia za pracę i składek na ubezpieczenie społeczne od refundowanego wynagrodzenia.

Pracodawca lub przedsiębiorca jest obowiązany, stosownie do zawartej umowy, do utrzymania w zatrudnieniu w pełnym wymiarze czasu pracy skierowanego bezrobotnego przez okres, za który dokonywana jest refundacja oraz przez okres 12 miesięcy po zakończeniu tej refundacji.

Podstawą dokonania refundacji przez Powiatowy Urząd Pracy są umowy zawarte pomiędzy starostą a pracodawcą w okresie od 01 stycznia 2016 roku do 31 grudnia 2017 roku.

W miesiącu wrześniu 2016 r. w ramach refundacji wynagrodzenia i składek ZUS za bezrobotnych do 30 roku życia Pracodawcy zatrudnili 24 osoby bezrobotne.

	Wrzesień 2016	Narastająco od 01.01.2016
<i>Refundacja kosztów wynagrodzenia i składek ZUS za bezrobotnych do 30 roku życia</i>	24	185

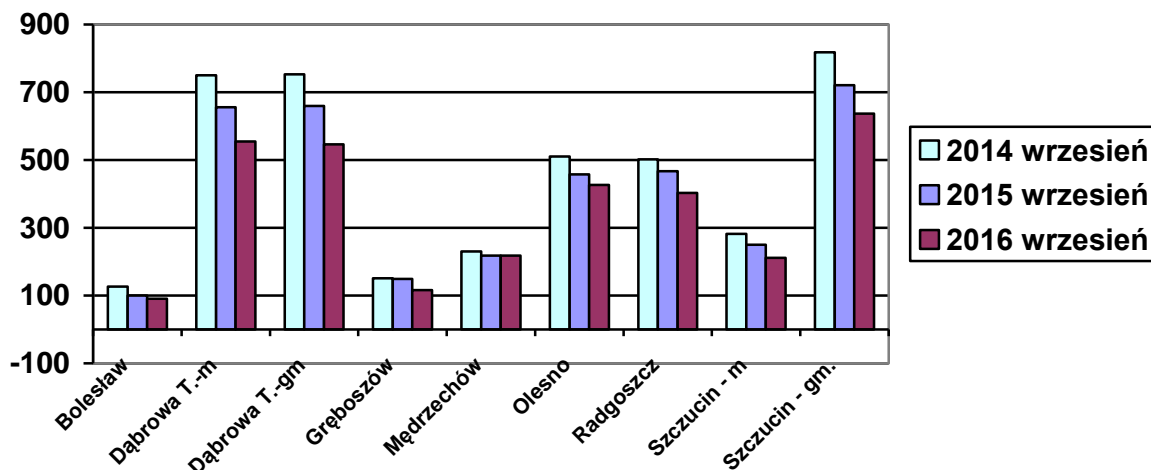
4.1 POZIOM I STRUKTURA BEZROBOCIA W PODZIALE NA GMINY

STAN dzień na 30 września 2016 r.

Nazwa Gminy	Bezrobotni		Bezrobotni z prawem do zasiłku		Bezrobotni bez prawa do zasiłku		Osoby w okresie do 12 m-cy od dnia ukończenia nauki	
	Ogółem	Kobiety	Ogółem	Kobiety	Ogółem	Kobiety	Ogółem	Kobiety
Bolesław	91	52	11	6	80	46	10	6
Dąbrowa T. m.	555	335	96	67	459	268	39	24
Dąbrowa T. gm.	546	305	65	36	481	269	40	24
Gręboszów	116	61	14	6	102	55	7	3
Mędrzechów	218	116	29	13	189	103	12	6
Olesno	426	226	63	25	363	201	43	23
Radgoszcz	403	214	59	31	344	183	37	16
Szczucin miasto	211	126	42	29	169	97	13	6
Szczucin gm.	637	358	82	43	555	315	44	25
OGÓŁEM	3203	1793	461	256	2742	1537	245	133

Źródło: Dane statystyczne Powiatowego Urzędu Pracy w Dąbrowie Tarnowskiej

**BEZROBOTNI W PODZIALE NA GMINY
w latach 2014 - 2016**



Źródło: Dane statystyczne Powiatowego Urzędu Pracy w Dąbrowie Tarnowskiej

W ogólnej liczbie zarejestrowanych udział w poszczególnych samorządach jest różny. Według stanu na dzień 30 września 2016 r. najwięcej zarejestrowanych osób bezrobotnych pochodzi z terenów miasta i gminy Dąbrowa Tarnowska – 1101 (34,4 %) oraz miasta i gminy Szczucin – 848 osób (26,5 % ogółu bezrobotnych). Najmniej zaś gminy: Bolesław – 91 osób (2,8%) oraz Gręboszów – 116 osób (3,6% ogółu bezrobotnych).

Wyszczególnienie	wrzesień 2015	wrzesień 2016	Wzrost/spadek w porównaniu do września 2015	Dynamika wrzesień 2015 =100%
Bolesław	100	91	-9	91,0%
Dąbrowa Tarn. miasto	656	555	-101	84,6%
Dąbrowa Tarn. gmina	659	546	-113	82,9%
Gręboszów	149	116	-33	77,9%
Mędrzechów	218	218	0	100,0%
Olesno	458	426	-32	93,0%
Radgoszcz	467	403	-64	86,3%
Szczucin miasto	250	211	-39	84,4%
Szczucin gmina	721	637	-84	88,3%

Źródło: Dane statystyczne Powiatowego Urzędu Pracy w Dąbrowie Tarnowskiej

Analizując dynamikę bezrobocia w poszczególnych samorządach powiatu dąbrowskiego w stosunku do poprzedniego roku w większości gmin odnotowano spadek poziomu bezrobocia, przy czym największy miał miejsce na terenie gminy Gręboszów (spadek o 22,1%). Na terenie gminy Mędrzechów poziom bezrobocia utrzymał się na takim samym poziomie co w poprzednim 2015 roku. Powyższa tabela szczegółowo przedstawia dynamikę liczby zarejestrowanych bezrobotnych w poszczególnych gminach w odniesieniu do poprzedniego roku.

Wykaz osób bezrobotnych w szczególnej sytuacji na rynku pracy z podziałem na gminy stan na 30 września 2016 roku

Nazwa Gminy	do 30 roku życia	w tym do 25 roku życia	długotrwale bezrobotne	powyżej 50 roku życia	korzystające ze świadczeń pomocy społecznej	posiadające co najmniej jedno dziecko do 6 roku życia	posiadające co najmniej jedno dziecko niepełnosprawne do 18 roku życia	niepełnosprawni
Bolesław	50	30	48	9	0	14	0	2
Dąbrowa T. miasto	180	97	318	118	4	111	2	26
Dąbrowa T. gmina	243	146	339	81	9	136	0	21
Gręboszów	55	31	71	23	0	20	1	5
Mędrzechów	105	56	134	33	1	61	1	7
Olesno	197	120	266	47	0	86	1	9
Radgoszcz	190	115	246	64	0	84	0	10
Szczucin miasto	86	40	125	39	1	47	1	8
Szczucin gm.	279	184	392	80	6	145	6	17
OGÓŁEM	1385	819	1939	494	21	704	12	105

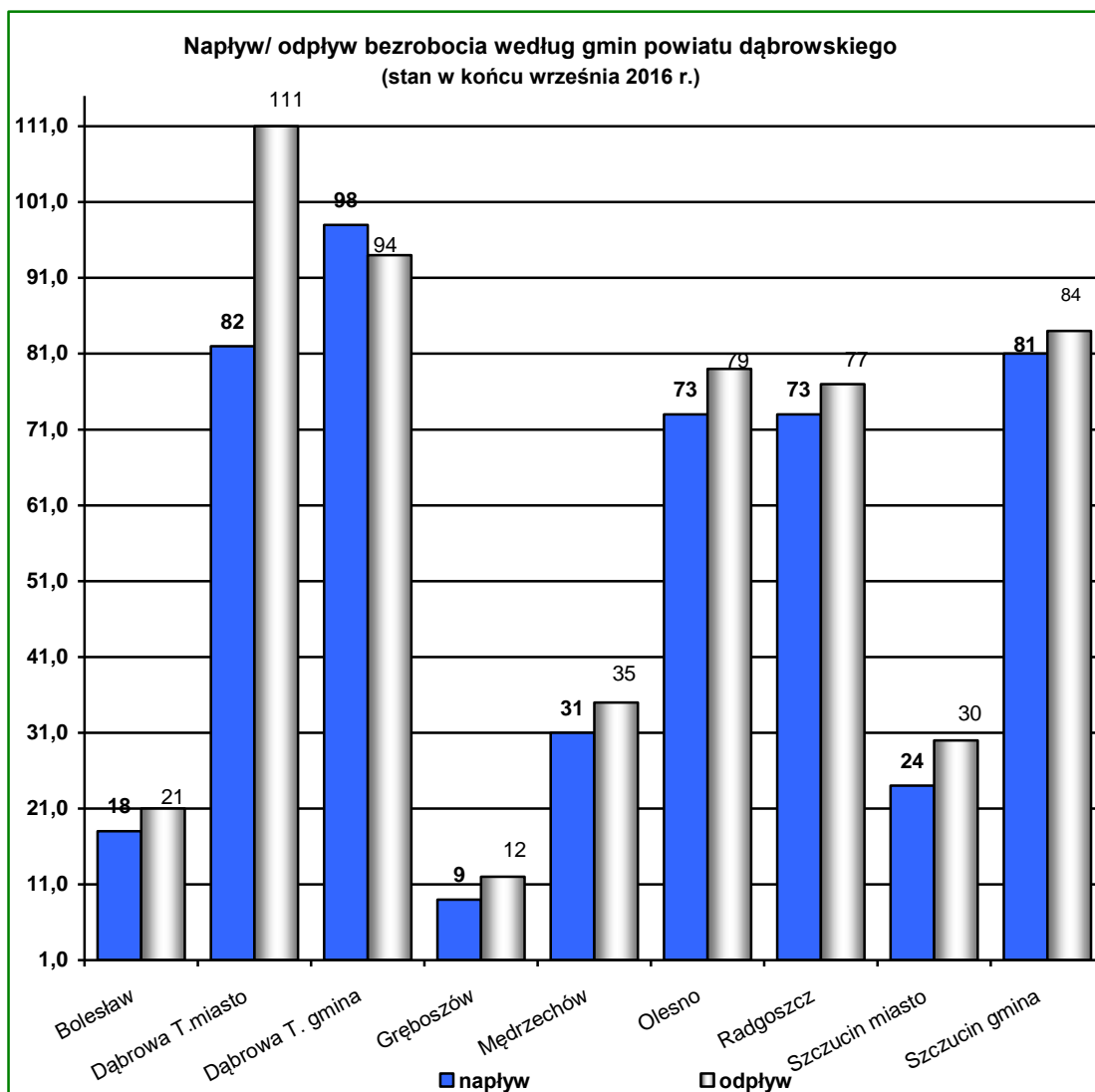
Źródło: Dane statystyczne Powiatowego Urzędu Pracy w Dąbrowie Tarnowskiej

STRUKTURA BEZROBOCIA W PODZIALE NA GMINY
według czasu pozostawania bez pracy, wieku, poziomu wykształcenia i stażu pracy
stan na 30 września 2016 r.

Wyszczególnienie	Wiek						Wykształcenie					Staż pracy - w latach						Czas pozostawania bez pracy - w miesiącach						
	18 - 24	25 - 34	35 - 44	45 - 54	55 - 59	60 - 64 lata	wyższe	poli i średnie zawodowe	średnie ogólnosz tałcące	zasadnic zawodowe	podstawo we i niepełne podstawo we	do 1 roku	1- 5	5-10	10-20	20-30	30 lat i więcej	bez stażu	do 1	1-3	3-6	6-12	12-24	pow. 24
wrzesień 2016 r. PUP Dąbrowa Tarnowska	18 - 24	25 - 34	35 - 44	45 - 54	55 - 59	60 - 64 lata	wyższe	poli i średnie zawodowe	średnie ogólnosz tałcące	zasadnic zawodowe	podstawo we i niepełne podstawo we	do 1 roku	1- 5	5-10	10-20	20-30	30 lat i więcej	bez stażu	do 1	1-3	3-6	6-12	12-24	pow. 24
Powiat dąbrowski	819	1031	643	414	197	99	372	703	418	1135	575	622	996	454	367	147	40	577	391	474	413	625	538	762
Bolesław	30	34	15	5	5	2	22	16	15	25	13	20	37	7	3	0	1	23	11	17	12	21	16	14
Dąbrowa Tarnowska m.	97	175	128	82	52	21	100	127	90	165	73	106	142	95	78	47	13	74	68	78	71	117	97	124
Dąbrowa Tarnowska gm.	146	172	110	71	27	20	41	117	66	205	117	87	170	76	76	23	7	107	78	80	63	111	87	127
Gręboszów	31	42	16	14	10	3	15	33	8	38	22	31	33	12	13	8	0	19	7	11	13	25	27	33
Mędzzechów	56	68	47	27	12	8	20	51	30	77	40	47	80	23	24	7	2	35	23	33	32	43	33	54
Olesno	120	143	88	44	15	16	51	119	52	132	72	91	135	58	38	18	2	84	57	58	63	78	79	91
Radgoszcz	115	133	70	46	27	12	32	76	53	161	81	72	117	56	40	14	5	99	57	70	43	71	67	95
Szczucin miasto	40	73	43	35	15	5	43	46	33	67	22	40	67	31	29	8	5	31	19	32	32	42	37	49
Szczucin gm.	184	191	126	90	34	12	48	118	71	265	135	128	215	96	66	22	5	105	71	95	84	117	95	175

Na terenie działania Powiatowego Urzędu Pracy w Dąbrowie Tarnowskiej występuje duże przestrzenne zróżnicowanie poziomu bezrobocia. Zmiany w poziomie bezrobocia odzwierciedlają dwie zmienne: napływu i odpływu z bezrobocia. **Napływ**, to liczba osób, które rejestrują się w danym miesiącu, a **odpływ** to wyrejestrowania bezrobotnych w związku z podjęciem pracy, nie stawieniem się w terminie wyznaczonym przez Urząd, nabyciem praw emerytalnych lub rentowych itd.

We wrześniu 2016 roku **ruch bezrobotnych – „przyplywu” i „odplywu”** w poszczególnych gminach powiatu dąbrowskiego kształtował się następująco:



Źródło: Dane statystyczne Powiatowego Urzędu Pracy w Dąbrowie Tarnowskiej

W poszczególnych gminach powiatu dąbrowskiego największy napływ do bezrobocia odnotowano wśród bezrobotnych zamieszkujących: miasto i gminę Dąbrowa Tarnowska (**36,8%**), w mieście i gminie Szczucin (**21,5%**) ogółu nowo zarejestrowanych.

Największy odpływ z bezrobocia wystąpił wśród bezrobotnych z terenu gminy miasta i gminy Dąbrowa Tarnowska (**37,8%**), gminy i miasta Szczucin (**21,0%**), gminie Olesno (**14,5%**), najmniejszy zaś w gminach Gręboszów (**2,2%**) i Bolesław (**3,9%**).

4.2 PODSUMOWANIE

Charakterystyka dąbrowskiego rynku pracy w miesiącu wrześniu 2016 roku:

- ◆ **W okresie sprawozdawczym liczba bezrobotnych wynosiła 3203 i spadła względem miesiąca poprzedniego o 54 osoby (w miesiącu poprzednim – 3257 osób).** Na koniec września 2015 roku liczba bezrobotnych wynosiła 3678, tj. była wyższa o 475 osób w porównaniu do analizowanego okresu.
- ◆ **Wysoki udział kobiet wśród zarejestrowanych bezrobotnych** – we wrześniu 2016 roku stanowiły one **56,0%**.
- ◆ **Wysoki udział mieszkańców wsi** – we wrześniu 2016 roku stanowili **76,1%** (2437 osób). W porównaniu do stanu z końca sierpnia 2016 roku, liczba bezrobotnych zamieszkałych na wsi spadła o 0,8%.
- ◆ **Wysoki udział bezrobotnych o niskim poziomie wykształcenia** – **53,4%** to osoby z wykształceniem zasadniczym zawodowym, gimnazjalnym lub poniżej (1710 osób).
- ◆ **Wysoki odsetek ogółu bezrobotnych, którzy nie posiadają prawa do zasiłku** (85,6% według stanu na koniec września 2016 roku).
- ◆ **Duży odsetek osób bezrobotnych poprzednio pracujących** (82,0% według stanu na koniec września 2016 roku). W grupie tej relatywnie wysoki odsetek - 61,6% ogółu bezrobotnych - stanowią osoby o krótkim, nie przekraczającym 5 lat stażu pracy.
- ◆ We wrześniu br. w Powiatowym Urzędzie Pracy zarejestrowanych było **1385 osób bezrobotnych do 30 roku życia, 494 osoby bezrobotnych powyżej 50 roku życia oraz 1939 długotrwale bezrobotnych.** Osoby te określone w ustawie o promocji zatrudnienia i instytucjach rynku pracy jako „będące w szczególnej sytuacji na rynku pracy”, stanowiły odpowiednio 43,2 %, 15,4 % oraz 60,5% w stosunku do bezrobotnych ogółem.
- ◆ Na koniec września 2016 roku wśród zarejestrowanych bezrobotnych **7,6%** stanowiły osoby, które ukończyły szkołę w okresie do 12 miesięcy od dnia ukończenia nauki.
- ◆ **Duży odsetek kobiet** wśród osób bezrobotnych: posiadające co najmniej jedno dziecko do 6 roku życia (80,7%), bez doświadczenia zawodowego (64,3%), dotychczas

niepracujących (64,0%), wśród zamieszkałych na wsi w tym posiadający gospodarstwa rolne (60,6%) oraz długotrwale bezrobotnych (59,1%).

- ◆ Największy udział w **grupie nowo zarejestrowanych** w miesiącu wrześniu br. miały osoby rejestrujący się po raz kolejny, stanowiły one 69,5%. Rejestrujący się we wrześniu to w przeważającej większości osoby zamieszkałe na wsi (78,3%), osoby poprzednio pracujące (80,4 % nowo zarejestrowanych), osoby młode do 30 roku życia (66,9%).
- ◆ Analizując **dynamikę bezrobocia** w poszczególnych grupach w ciągu ostatniego roku zauważa się :
 - ✓ *największy wzrost* poziomu bezrobocia
 - w przedziale wiekowym od 60 do 64 roku życia (wzrost o 3,1%),
 - wśród osób, dla których czas oczekiwania na pracę wyniósł od 6 do 12 m-cy (wzrost o 6,7%),
 - ✓ *zaś największe spadki* bezrobocia w porównaniu do poprzedniego roku odnotowano:
 - w przedziale wiekowym od 45 do 54 roku życia (spadek o 22,5%),
 - z wykształceniem gimnazjalnym i poniżej (spadek o 17,0%),
 - powyżej 24 m-cy oczekiwania na pracę (spadek o 23,1%),
 - ze stażem pracy powyżej 30 lat (spadek o 42,0%).
- ◆ **Na terenie działania Powiatowego Urzędu Pracy w Dąbrowie Tarnowskiej występuje duże przestrzenne zróżnicowanie poziomu bezrobocia.** Według stanu na dzień 30 września 2016 r. najczęściej zarejestrowanych osób bezrobotnych zamieszkuje tereny miasta i gminy Dąbrowa Tarnowska (34,4%) oraz miasta i gminy Szczucin (26,5% ogółu bezrobotnych). Najmniej zaś z gmin: Bolesław (2,8%) oraz Gręboszów (3,6% ogółu bezrobotnych).
- ◆ **Analizując dynamikę bezrobocia w poszczególnych samorządach powiatu dąbrowskiego** w stosunku do poprzedniego roku największy spadek odnotowano na terenie gminy Gręboszów (spadek o 22,1%). Poziom bezrobocia na terenie gminy Mędrzechów utrzymał się na tym samym poziomie co w 2015 r.

- ◆ Nowelizacja ustawy o promocji zatrudnienia i instytucjach rynku pracy z dnia 20 kwietnia 2004 roku, która weszła w życie 27 maja 2014 roku wprowadziła obowiązek profilowania pomocy dla bezrobotnych. Według stanu w końcu miesiąca, z ogółu zarejestrowanych bezrobotnych, 3010 (tj. 94,0%) miało ustalony profil pomocy:
 - **42** osoby (1,4%) **I profil**,
 - **2201** osób (73,1%) **II profil**,
 - **767** osób (25,5%) **III profil**.

- ◆ Na kształt poziomu bezrobocia ma wpływ wielkość i dynamika zmian w napływie i odpływie z bezrobocia. Czynniki te charakteryzują się wysokimi wahaniami wynikającymi w znacznej mierze z sezonowości. W miesiącu wrześniu 2016 roku odpływ (**wyrejestrowano z ewidencji 543 osoby**) przewyższył napływ (**zarejestrowano 489 osób**), co przełożyło się na spadek liczby bezrobotnych w powiecie dąbrowskim.

- ◆ **Mniejsza niż przed miesiącem była liczba oferowanych przez zakłady wolnych miejsc pracy i miejsc aktywizacji zawodowej.** We wrześniu 2016 do urzędu wpłynęło **188 ofert**, tj. o 1 miejsce pracy mniej niż w miesiącu poprzednim. Biorąc pod uwagę łączną liczbę propozycji jakie w omawianym miesiącu zostały zgłoszone do urzędu 75,0% stanowiły miejsca pracy subsydiowanej, wśród których 51,8% dotyczyło staży. Zakłady pracy z sektora prywatnego zgłosiły 77,1% wszystkich wolnych miejsc pracy (145 miejsc pracy).