



# **INFORMACJA O SYTUACJI NA LOKALNYM RYNKU PRACY W POWIECIE DĄBROWSKIM**

według stanu na dzień 31 lipca 2016 r.

**DĄBROWA TARNOWSKA, SIERPIEŃ 2016**

# INFORMACJA O SYTUACJI NA RYNKU PRACY

W POWIECIE DĄBROWSKIM  
według stanu na dzień 31 lipca 2016 r.

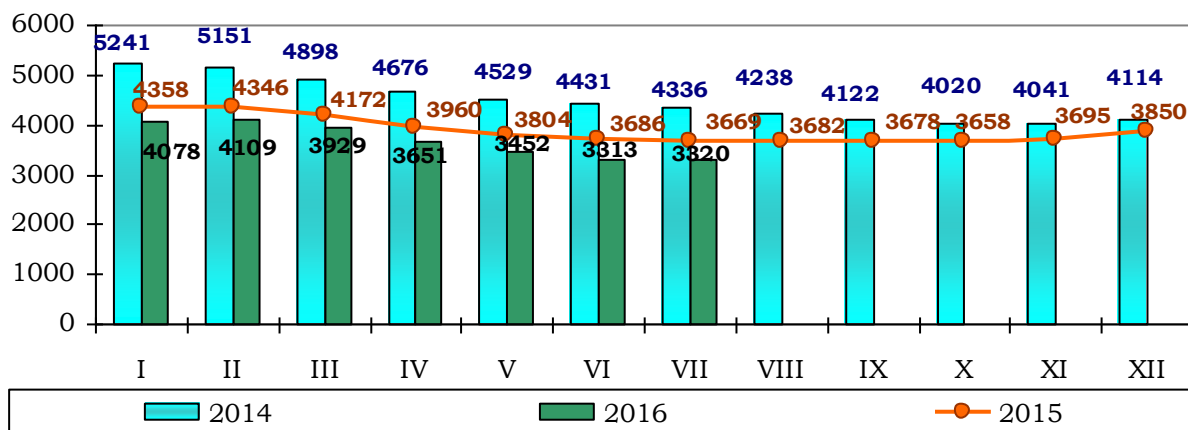
## 1. POZIOM BEZROBOCIA

Według stanu na dzień 31 lipca 2016 w PUP w Dąbrowie Tarnowskiej zarejestrowanych było **3320** osób bezrobotnych, w tym **2806** tj. 84,5 % ogółu to osoby bez prawa do zasiłku, a **514** (15,5 % ogółu) – z prawem do zasiłku.

Zdecydowaną większość zarejestrowanych stanowią osoby, które pracowały przed uzyskaniem statusu bezrobotnego, bo **2742** czyli 82,6 % ogółu bezrobotnych.

Natomiast osób, które dotychczas nie pracowały było **578** tj. 17,4 % bezrobotnych.

W ewidencji bezrobotnych pozostawały 123 (3,7%) osób zwolnionych z przyczyn dotyczących zakładu pracy.



Źródło: Dane statystyczne Powiatowego Urzędu Pracy w Dąbrowie Tarnowskiej

W porównaniu do czerwca 2016 r. liczba bezrobotnych **wzrosła o 7 osób**.

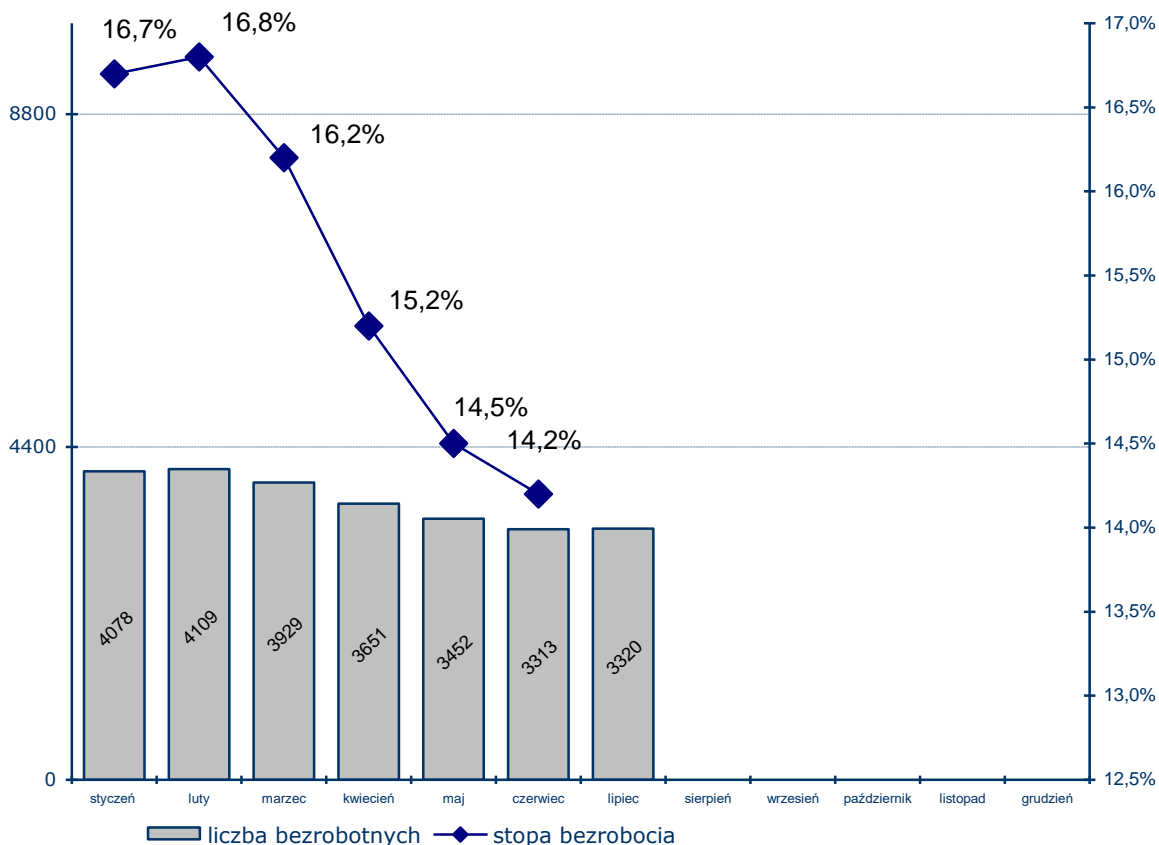
Liczba bezrobotnych z prawem do zasiłku **wzrosła o 12 osób**.

W omawianym okresie Powiatowy Urząd Pracy w Dąbrowie Tarnowskiej zarejestrował **393** osoby – **11,8%** do ogółu bezrobotnych. Największy udział w grupie nowo zarejestrowanych miały osoby rejestrujące się po raz kolejny, stanowiły one **87,3%**. (343 osoby). Osoby rejestrujące się po raz pierwszy stanowiły **12,7%** (50 osób) ogółu nowo zarejestrowanych.

Rejestrujący się w lipcu 2016 r. to w przeważającej większości osoby:

- zamieszkałe na wsi (290 osób, tj. 73,8% ogółu nowo zarejestrowanych),
- osoby poprzednio pracujące (320 osób tj. 81,4% ogółu nowo zarejestrowanych),
- osoby młode do 30 roku życia (233 osoby tj. 59,3% ogółu nowo zarejestrowanych),
- długotrwale bezrobotne (168 osób tj. 42,7% ogółu nowo zarejestrowanych).

### Liczba bezrobotnych oraz stopa bezrobocia w powiecie dąbrowskim w 2016 roku.



Źródło: PUP Dąbrowa Tarnowska, GUS

Rynek pracy w powiecie dąbrowskim charakteryzuje się najwyższą stopą bezrobocia w województwie małopolskim.

Przez "**stopę bezrobocia**" należy rozumieć procentowy udział liczby bezrobotnych w liczbie ludności aktywnej zawodowo.

Stopa bezrobocia dla powiatu dąbrowskiego w miesiącu czerwcu 2016 roku ukształtowała się na poziomie 14,2% i była wyższa od stopy bezrobocia w województwie małopolskim o 6,9 punktu procentowego oraz wyższa od stopy krajowej o 5,4 punktu procentowego. W porównaniu do sytuacji sprzed miesiąca wysokość tego wskaźnika spadła o 0,3 punktu procentowego.

W miesiącu lipcu rynek pracy na terenie powiatu dąbrowskiego charakteryzował się:

- wysokim udziałem kobiet wśród zarejestrowanych bezrobotnych – w lipcu 2016 roku stanowiły one **55,7%** (1850 osób);
- wysokim udziale mieszkańców wsi – w lipcu 2016 roku stanowili **75,4%** (2503 osoby);
- wysokim udziale osób długotrwale bezrobotnych – ta grupa bezrobotnych – 1987 osób – stanowiła **59,8%** ogółu zarejestrowanych na koniec lipca 2016 r. W porównaniu ze stanem z ubiegłego miesiąca liczba ta spadła o 36 osób.

### Ocena zmian w poziomie bezrobocia (według wybranych kategorii)

| Wyszczególnienie  | Liczba bezrobotnych wg stanu na dzień 31.07.2015r. | Liczba bezrobotnych wg stanu na dzień 30.06.2016r. | Liczba bezrobotnych wg stanu na dzień 31.07.2016r. | Wzrost/spadek w porównaniu do lipca 2015r. | Wzrost/spadek w porównaniu do czerwca 2016r. | Dynamika czerwiec 2016 rok =100% |
|---|--|--|--|--|--|----------------------------------|
| Bezrobotni ogółem                                       | 3669   | 3313   | 3320   | -349                                       | 7  | 100,2                            |
| kobiety   | 1966   | 1804   | 1850   | -116                                       | 46   | 102,5                            |
| mężczyźni   | 1703   | 1509   | 1470   | -233                                       | -39  | 97,4                             |
| Poprzednio pracujący                                    | 2908   | 2727   | 2742   | -166                                       | 15   | 100,6                            |
| Dotychczas niepracujący                                 | 761  | 586  | 578  | -183                                       | -8   | 98,6                             |
| Zamieszkali na wsi                                      | 2711   | 2507   | 2503   | -208                                       | -4   | 99,8                             |
| Z prawem do zasiłku                                     | 455  | 502  | 514  | 59   | 12   | 102,4                            |
| Bez prawa do zasiłku                                    | 3214   | 2811   | 2806   | -408                                       | -5   | 99,8                             |
| Zwolnieni z przyczyn zakładu pracy                      | 169  | 130  | 123  | -46  | -7   | 94,6                             |
| Osoby w okresie do 12 miesięcy od dnia ukończenia nauki | 138  | 146  | 136  | -2   | -10  | 93,2                             |
| Do 25 roku życia  | 897  | 767  | 782  | -115                                       | 15   | 102,0                            |

Źródło: Dane statystyczne Powiatowego Urzędu Pracy w Dąbrowie Tarnowskiej

W porównaniu do poprzedniego roku odnotowano spadek poziomu bezrobocia o 349 osób, tj. o 9,5%. Zaś w porównaniu do poprzedniego miesiąca tj. czerwca 2016 r. nastąpił niewielki wzrost jego poziomu 0,2%.

Szczegółową dynamikę bezrobocia według wybranych kategorii osób bezrobotnych przedstawia powyższa tabela.

Nowe zasady sprawozdawczości pozwalają na statystyczne monitorowanie wyodrębnionej kategorii bezrobotnych „Osoby w szczególnej sytuacji na rynku pracy”<sup>1</sup>.

Należą do nich osoby bezrobotne:

- do 30 roku życia – **41,3%** ogółu bezrobotnych (1372 osoby w tym 786 kobiet zarejestrowanych na koniec lipca 2016 r.);
- długotrwale bezrobotne<sup>2</sup> – **59,8%** ogółu bezrobotnych (1987 osoby w tym 1169 kobiet);
- powyżej 50 roku życia – stanowili **16,1%** ogółu bezrobotnych na koniec lipca 2016 r. (533 osoby w tym 205 kobiet);
- bezrobotnym korzystającym ze świadczeń z pomocy społecznej – **0,3%** ogółu bezrobotnych (11 osób w tym 8 kobiet);
- posiadające co najmniej jedno dziecko do 6 roku życia – **21,6%** (718 osób w tym 563 kobiety);
- posiadające co najmniej jedno dziecko niepełnosprawne do 18 roku życia – **0,2%** ogółu na koniec lipca 2016 r. (8 osób w tym 5 kobiet);
- niepełnosprawni – **3,3%** ogółu (109 osób w tym 51 kobiet).

Najbardziej liczebną grupą wśród „osób w szczególnej sytuacji na rynku pracy” to długotrwale bezrobotni (pozostający w rejestrze powiatowego urzędu pracy łącznie przez okres 12 miesięcy w okresie ostatnich 2 lat, z wyłączeniem okresów odbywania stażu i przygotowania zawodowego) stanowili na koniec lipca 59,8% ogółu bezrobotnych.

Kolejną grupę pod względem liczebności stanowią osoby bezrobotne do 30 roku życia 41,3%.

W większości kategorii dominowały kobiety. Udział mężczyzn był wyższy w dwóch grupach:

- ✓ bezrobotnych powyżej 50 roku życia (61,5%),
- ✓ bezrobotnych niepełnosprawnych (53,2%).

---

<sup>1</sup> art. 49 znowelizowanej ustawy o promocji zatrudnienia i instytucjach rynku pracy, która weszła w życie 27 maja 2014 r. wskazuje grupy osób w szczególnej sytuacji na rynku pracy.

<sup>2</sup> **bezrobotnym długotrwale** - oznacza to bezrobotnego pozostającego w rejestrze powiatowego urzędu pracy łącznie przez okres ponad 12 miesięcy w okresie ostatnich 2 lat, z wyłączeniem okresów odbywania stażu i przygotowania zawodowego dorosłych.

## NAPŁYW I STRUKTURA BEZROBOCIA W POWIECIE DĄBROWSKIM

| Wyszczególnienie   | zarejestrowani w lipcu |         | narastająco od początku roku |         | stan na koniec okresu sprawozdawczego |           |         |                  |
|--|------------------------|---------|------------------------------|---------|---------------------------------------|-----------|---------|------------------|
|  | ogółem                 | kobiety | ogółem                       | kobiety | ogółem                                | % z ogółu | kobiety | % z ogółu kobiet |
| zarejestrowano ogółem  | 393                    | 217     | 2656                         | 1369    | 3320                                  | 100       | 1850    | 100              |
| w tym:   |                        |         |                              |         |                                       |           |         |                  |
| poprzednio pracujący   | 320                    | 173     | 2192                         | 1077    | 2742                                  | 82,6      | 1482    | 80,1             |
| zwolnieni z przyczyn zakładu pracy                                     | 4                      | 3       | 64                           | 36      | 123                                   | 3,7       | 77      | 4,2              |
| dotychczas nie pracujący   | 73                     | 44      | 464                          | 292     | 578                                   | 17,4      | 368     | 19,9             |
| zarejestrowani po raz pierwszy   | 50                     | 23      | 341                          | 192     | X                                     | X         | X       | X                |
| zarejestrowani po raz kolejny  | 343                    | 194     | 2315                         | 1177    | X                                     | X         | X       | X                |
| z prawem do zasiłku  | 66                     | 41      | 503                          | 257     | 514                                   | 15,5      | 276     | 14,9             |
| zamieszkali na wsi   | 290                    | 151     | 1987                         | 1011    | 2503                                  | 75,4      | 1357    | 73,4             |
| bez kwalifikacji zawodowych  | 107                    | 60      | 821                          | 435     | 989                                   | 29,8      | 531     | 28,7             |
| bez doświadczenia zawodowego   | 113                    | 66      | 761                          | 473     | 844                                   | 25,4      | 545     | 29,5             |
| kobiety, które nie podjęły zatrudnienia po urodzeniu dziecka           | X                      | 20      | X                            | 142     | X                                     | X         | 545     | 29,5             |
| do 12 miesięcy od ukończenia nauki                                     | 47                     | 29      | 385                          | 247     | 136                                   | 4,1       | 91      | 4,9              |
| Osoby będące w szczególnej sytuacji na rynku pracy (z ogółem)          |                        |         |                              |         |                                       |           |         |                  |
| do 30 roku życia   | 233                    | 125     | 1540                         | 822     | 1372                                  | 41,3      | 786     | 42,5             |
| w tym do 25 roku życia   | 144                    | 77      | 983                          | 538     | 782                                   | 23,6      | 422     | 22,8             |
| długotrwale bezrobotne   | 168                    | 93      | 1158                         | 623     | 1987                                  | 59,8      | 1169    | 63,2             |
| powyżej 50 r. życia  | 49                     | 18      | 337                          | 129     | 533                                   | 16,1      | 205     | 11,1             |
| korzystające ze świadczeń z pomocy społecznej                          | 0                      | 0       | 19                           | 15      | 11                                    | 0,3       | 8       | 0,4              |
| posiadające co najmniej jedno dziecko do 6 roku życia                  | 60                     | 36      | 404                          | 235     | 718                                   | 21,6      | 563     | 30,4             |
| posiadające co najmniej jedno dziecko niepełnosprawne do 18 roku życia | 1                      | 1       | 6                            | 4       | 8                                     | 0,2       | 5       | 0,3              |
| niepełnosprawni  | 7                      | 3       | 94                           | 41      | 109                                   | 3,3       | 51      | 2,8              |

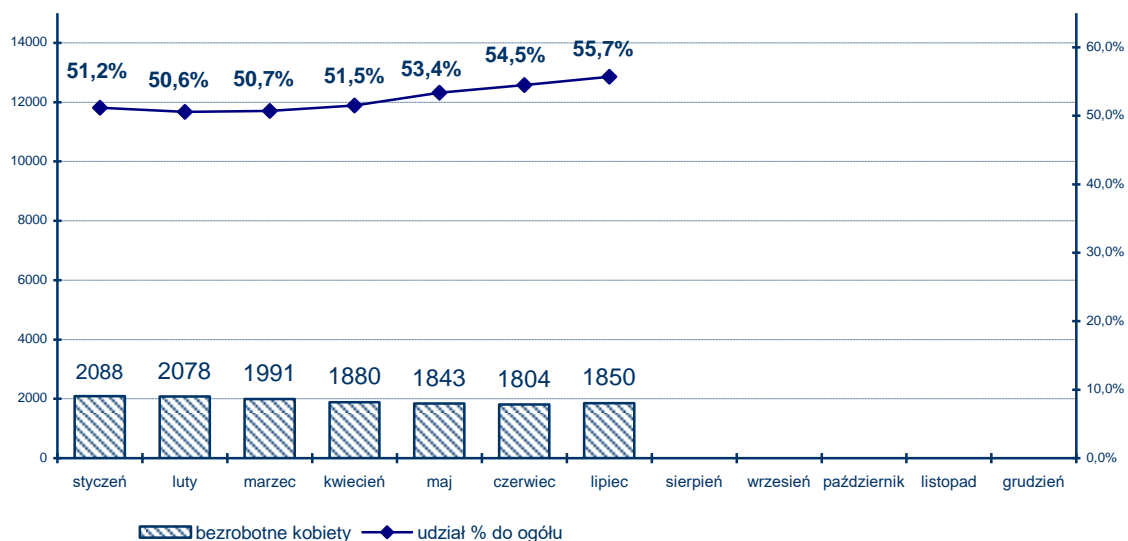
## ODPLYW Z BEZROBOCIA W POWIECIE DĄBROWSKI

| Wyszczególnienie   | wyłączeniu w lipcu 2016 |           |         |                  | narastająco od początku 2016 |         |
|--|-------------------------|-----------|---------|------------------|------------------------------|---------|
|  | ogółem                  | % z ogółu | kobiety | % z ogółu kobiet | ogółem                       | kobiety |
| wyłączono z ewidencji ogółem   | 386                     | 100       | 171     | 100              | 3186                         | 1500    |
| w tym:   |                         |           |         |                  |                              |         |
| podjęcia pracy w m-cu sprawozdawczym   | 187                     | 94,0      | 76      | 44,4             | 1588                         | 692     |
| niesubsydiowanej   | 113                     | 29,3      | 44      | 25,7             | 1046                         | 465     |
| subsydiowanej  | 74                      | 19,2      | 32      | 18,7             | 542                          | 227     |
| prac interwencyjnych   | 7                       | 4,0       | 3       | 1,8              | 106                          | 51      |
| robót publicznych  | 39                      | 7,0       | 16      | 9,4              | 170                          | 65      |
| podjęcia działalności gospodarczej   | 7                       | 3,0       | 3       | 1,8              | 54                           | 18      |
| w tym w ramach bonu na zasiedlenie   | 0                       | 0,0       | 0       | 0,0              | 0                            | 0       |
| podjęcia pracy w ramach refundacji kosztów zatrudnienia bezrobotnego   | 6                       | 4,0       | 3       | 1,8              | 35                           | 16      |
| podjęcia pracy poza miejscem zamieszkania w ramach bonu na zasiedlenie   | 7                       | 1,0       | 3       | 1,8              | 19                           | 7       |
| podjęcie pracy w ramach bonu zatrudnieniowego  | 0                       | 0,0       | 0       | 0,0              | 0                            | 0       |
| podjęcie pracy w ramach świadczenia aktywizacyjnego  | 0                       | 0,0       | 0       | 0,0              | 0                            | 0       |
| podjęcia pracy w ramach grantu na telepracę  | 0                       | 0,0       | 0       | 0,0              | 0                            | 0       |
| podjęcia pracy w ramach refundacji składek na ubezpieczenie społeczne  | 0                       | 0,0       | 0       | 0,0              | 0                            | 0       |
| podjęcia pracy w ramach wynagrodzenia za zatrudnienie skierowanego bezrobotnego powyżej 50 roku życia                | 0                       | 0,0       | 0       | 0,0              | 10                           | 2       |
| inne   | 8                       | 2,1       | 4       | 2,3              | 148                          | 68      |
| rozpoczęcia szkolenia  | 18                      | 4,7       | 9       | 5,3              | 93                           | 20      |
| w tym w ramach bonu szkoleniowego  | 0                       | 0,0       | 0       | 0,0              | 20                           | 2       |
| rozpoczęcie stażu  | 48                      | 12,4      | 27      | 15,8             | 459                          | 316     |
| w tym w ramach bonu stażowego  | 0                       | 0,0       | 0       | 0,0              | 7                            | 5       |
| rozpoczęcia przygotowania zawodowego dorosłych   | 0                       | 0,0       | 0       | 0,0              | 0                            | 0       |
| rozpoczęcie prac społecznie użytecznych  | 17                      | 4,4       | 11      | 6,4              | 17                           | 11      |
| w tym w ramach PAI   | 17                      | 4,4       | 11      | 6,4              | 17                           | 11      |
| skierowania do agencji zatrudnienia w ramach zlecenia działań aktywizacyjnych  | 0                       | 0,0       | 0       | 0,0              | 0                            | 0       |
| odmowy bez uzasadnionej przyczyny przyjęcia propozycji odpowiedniej pracy lub innej formy pomocy, w tym w ramach PAI | 10                      | 2,6       | 6       | 3,5              | 36                           | 21      |
| odmowy ustalenia profilu pomocy  | 0                       | 0,0       | 0       | 0,0              | 0                            | 0       |
| niepotwierdzenia gotowości do pracy  | 54                      | 14,0      | 17      | 9,9              | 383                          | 118     |
| dobrowolnej rezygnacji ze statusu bezrobotnego   | 29                      | 7,5       | 16      | 9,4              | 445                          | 239     |
| podjęcia nauki   | 0                       | 0,0       | 0       | 0,0              | 0                            | 0       |
| osiągnięcia wieku emerytalnego   | 3                       | 0,8       | 2       | 1,2              | 8                            | 4       |
| nabycia praw emerytalnych lub rentowych  | 2                       | 0,5       | 0       | 0,0              | 14                           | 5       |
| nabycia praw do świadczenia przedemerytalnego  | 2                       | 0,5       | 0       | 0,0              | 27                           | 17      |
| innych   | 16                      | 4,1       | 7       | 4,1              | 116                          | 57      |
| Według wybranych kategorii bezrobotnych:   |                         |           |         |                  |                              |         |
| do 30 roku życia   | 182                     | 47,2      | 90      | 52,6             | 1758                         | 857     |
| w tym do 25 roku życia   | 113                     | 29,3      | 56      | 32,7             | 1090                         | 546     |
| powyżej 50 roku życia  | 81                      | 21,0      | 25      | 14,6             | 431                          | 146     |
| długotrwale bezrobotne   | 204                     | 91,0      | 97      | 56,7             | 1473                         | 753     |

## 2. STRUKTURA BEZROBOTNYCH (wybrane kategorie)

### 1. Kobiety

Według stanu na dzień 31 lipca 2016 r. w PUP zarejestrowane były 1850 kobiet, co stanowi **55,7%** ogółu bezrobotnych.



**Liczba bezrobotnych kobiet z powiatu dąbrowskiego w 2016 roku.**

Liczba bezrobotnych **kobiet wzrosła o 46 osób** w porównaniu do miesiąca czerwca 2016 r. W lipcu 2016 r. zarejestrowano **217** kobiet, co stanowi **55,2%** ogółu nowo zarejestrowanych, a wyłączono z ewidencji **171** kobiet, co stanowi **44,3%** ogółu wyłączonych. Liczba kobiet bez prawa do zasiłku **1574** tj. **47,4%** ogółu bezrobotnych.

### Wybrane kategorie osób bezrobotnych (wg stanu na dzień 31 lipca 2016 r.)

| Kategorie bezrobotnych                                  | liczba (w osobach) | w tym kobiety (w osobach) | w odsetkach do ogółu w poszczególnych kategoriach |
|---|--------------------|---------------------------|---|
| posiadający co najmniej jedno dziecko do 6 roku życia   | 718                | 563                       | 78,4  |
| dotychczas niepracujący                                 | 578                | 368                       | 63,7  |
| długotrwale bezrobotni                                  | 1987               | 1169                      | 58,8  |
| bez doświadczenia zawodowego                            | 844                | 545                       | 64,6  |
| zamieszkali na wsi                                      | 2503               | 1357                      | 54,2  |
| zamieszkali na wsi w tym posiadający gospodarstwo rolne | 470                | 289                       | 61,5  |

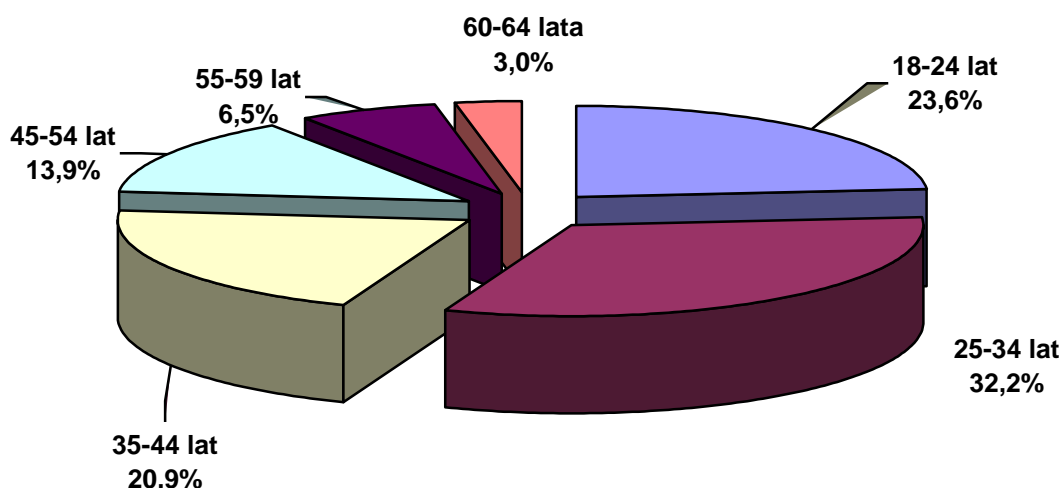
Źródło: Dane statystyczne Powiatowego Pracy w Dąbrowie Tarnowskiej

W końcu lipca 2016 r. w urzędzie pracy zarejestrowanych było 1850 kobiet. To o 116 osób (o 5,9 %) mniej niż przed rokiem. Natomiast bezrobotnych mężczyzn było 1470 – o 233 osoby (o 13,7%) mniej niż przed rokiem.



2. Informacje dodatkowe dotyczące struktury bezrobocia w miesiącu lipcu 2016 r.

**BEZROBOTNI WEDŁUG WIEKU**  
(stan w końcu lipca 2016 r.)



Źródło: Dane statystyczne Powiatowego Urzędu Pracy w Dąbrowie Tarnowskiej

Wiek jest jednym z czynników decydujących o sytuacji na rynku pracy. Rozkład bezrobotnych według wieku odzwierciedla populację osób bezrobotnych na terenie powiatu dąbrowskiego. Ponad połowę zbiorowości stanowią osoby młode tj. między 18 a 35 rokiem życia (55,8% na koniec lipca 2016 r.). Zdecydowanie najmniej liczną grupę stanowili bezrobotni w wieku przedemerytalnym, czyli mieszczący się w przedziale lat 55 i więcej (9,5% na koniec lipca 2016 r.).

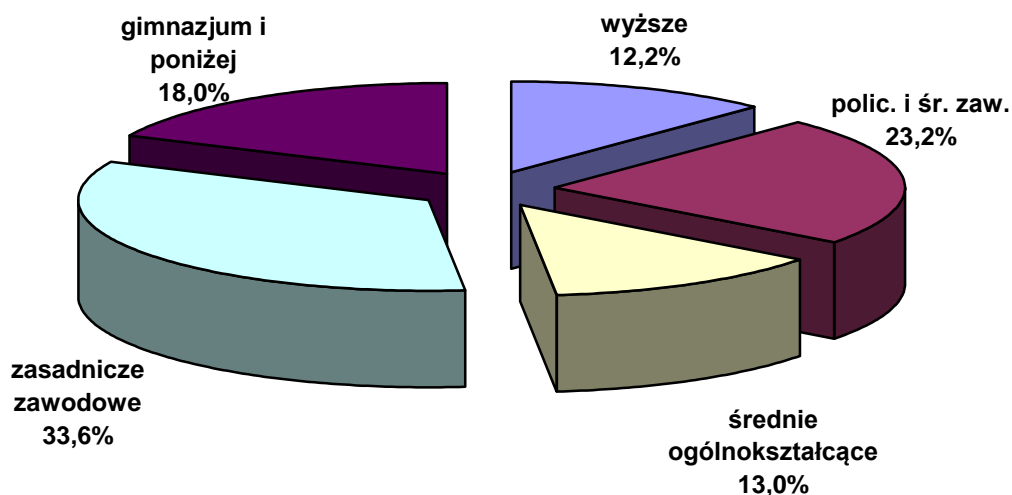
**Struktura bezrobocia w powiecie dąbrowskim według wieku**

| Wyszczególnienie | Lipiec 2015 |               | Lipiec 2016 |               | Dynamika<br>lipiec 2015=100% |
|------------------|-------------|---------------|-------------|---------------|------------------------------|
|                  | liczba      | %             | liczba      | %             | %                            |
| 18- 24 lat       | 897         | 24,4%         | 782         | 23,6%         | 87,2%                        |
| 25-34 lat        | 1141        | 31,1%         | 1068        | 32,2%         | 93,6%                        |
| 35-44 lat        | 724         | 19,7%         | 694         | 20,9%         | 95,9%                        |
| 45-54 lat        | 554         | 15,1%         | 463         | 13,9%         | 83,6%                        |
| 55-59 lat        | 262         | 7,1%          | 215         | 6,5%          | 82,1%                        |
| 60-64 lat        | 91          | 2,5%          | 98          | 3,0%          | 107,7%                       |
| <b>Ogółem</b>    | <b>3669</b> | <b>100,0%</b> | <b>3320</b> | <b>100,0%</b> | <b>90,5%</b>                 |

Źródło: Dane statystyczne Powiatowego Urzędu Pracy w Dąbrowie Tarnowskiej

Analizując dynamikę bezrobocia w porównaniu do zeszłego roku największy spadek bezrobocia miał miejsce w przedziale wiekowym od 55 – 59 roku życia (spadek o 17,9%). Jedyny wzrost poziomu bezrobocia odnotowano w przedziale wiekowym od 60–64 roku życia (wzrost o 7,7%).

**BEZROBOTNI WEDŁUG WYKSZTAŁCENIA**  
(stan w końcu lipca 2016 r.)



Źródło: Dane statystyczne Powiatowego Urzędu Pracy w Dąbrowie Tarnowskiej

Analizując poziom bezrobocia pod względem wykształcenia, należy stwierdzić, iż na koniec lipca 2016 r. najczęściej 33,6% osób legitymowało się wykształceniem zasadniczym zawodowym. Następną w kolejności grupę stanowiły osoby bezrobotne z wykształceniem policealnym i średnim (23,2%) oraz gimnazjalnym i poniżej (18,0%). Wykształcenie średnie ogólnokształcące posiadało 13,0% ogółu tej populacji. Najmniejszą grupę w tej kategorii osób według wykształcenia stanowili bezrobotni posiadający wykształcenie wyższe 12,2%.

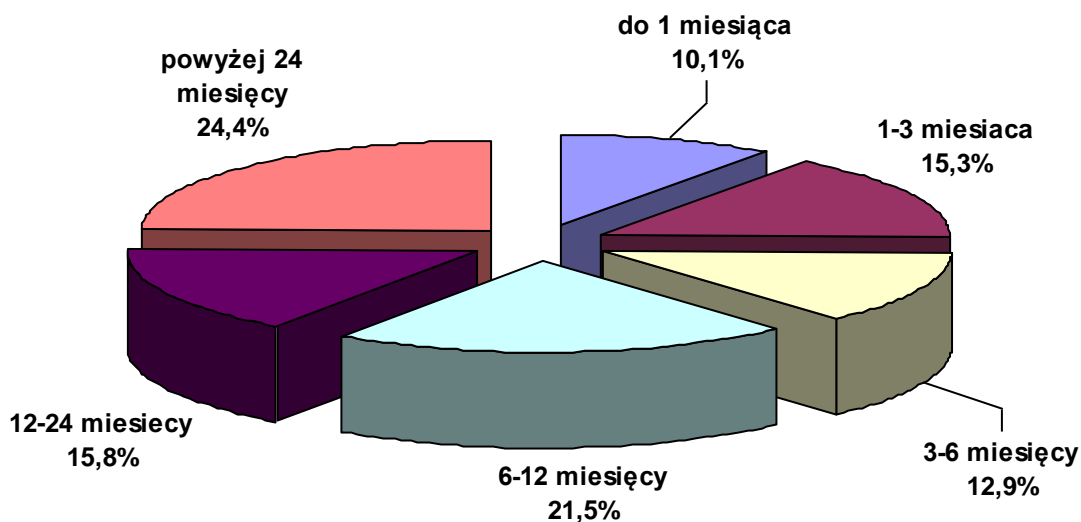
**Struktura bezrobocia w powiecie dąbrowskim według wykształcenia**

| Wyszczególnienie              | Lipiec 2015 |        | Lipiec 2016 |        | Dynamika lipiec 2015=100% |
|-------------------------------|-------------|--------|-------------|--------|---------------------------|
|                               | liczba      | %      | liczba      | %      | %                         |
| wyższe                        | 401         | 10,9%  | 406         | 12,2%  | 101,2%                    |
| policealne i średnie zawodowe | 822         | 22,4%  | 769         | 23,2%  | 93,6%                     |
| średnie ogólnokształcące      | 463         | 12,6%  | 431         | 13,0%  | 93,1%                     |
| zasadnicze zawodowe           | 1276        | 34,8%  | 1117        | 33,6%  | 87,5%                     |
| gimnazjum i poniżej           | 707         | 19,3%  | 597         | 18,0%  | 84,4%                     |
| <b>Ogółem</b>                 | <b>3669</b> | 100,0% | <b>3320</b> | 100,0% | <b>90,5%</b>              |

Źródło: Dane statystyczne Powiatowego Urzędu Pracy w Dąbrowie Tarnowskiej

Śledząc dynamikę według poziomu wykształcenia wzrost poziomu bezrobocia odnotowano w przedziale wśród osób bezrobotnych legitymujących się wykształceniem wyższym (wzrost o 1,2%). W pozostałych przedziałach nastąpiły spadki. Przy czym największy spadek bezrobocia rejestrowanego miał miejsce wśród bezrobotnych z wykształceniem gimnazjalnym i poniżej (spadek o 15,6%).

**BEZROBOTNI WEDŁUG CZASU POZOSTAWANIA BEZ PRACY**  
(stan w końcu lipca 2016 r.)



Źródło: Dane statystyczne Powiatowego Urzędu Pracy w Dąbrowie Tarnowskiej

Na koniec lipca 2016 r. w powiecie dąbrowskim 1336 osób bezrobotnych oczekiwało na pracę ponad 12 miesięcy, co stanowiło 40,2% ogółu bezrobotnych. Struktura bezrobotnych według czasu oczekiwania na pracę w miesiącu lipcu w latach 2015 – 2016 przedstawia się następująco:

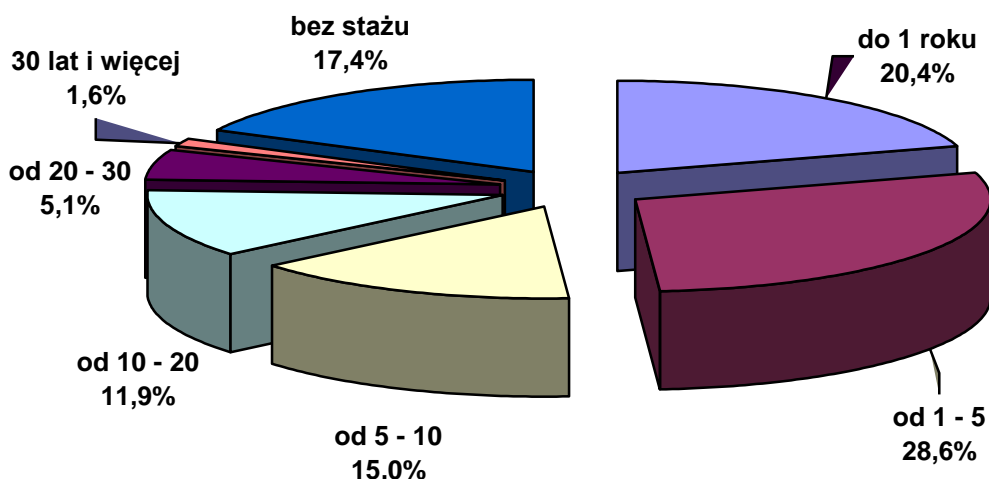
**Struktura bezrobocia w powiecie dąbrowskim według czasu oczekiwania na pracę**

| Wyszczególnienie     | Lipiec 2015 |        | Lipiec 2016 |        | Dynamika lipiec 2015=100% |
|----------------------|-------------|--------|-------------|--------|---------------------------|
|                      | liczba      | %      | liczba      | %      | %                         |
| do 1 miesiąca        | 422         | 11,5%  | 334         | 10,1%  | 79,1%                     |
| od 1 do 3 miesięcy   | 510         | 13,9%  | 508         | 15,3%  | 99,6%                     |
| od 3 do 6 miesięcy   | 465         | 12,7%  | 427         | 12,9%  | 91,8%                     |
| od 6 do 12 miesięcy  | 666         | 18,2%  | 715         | 21,5%  | 107,4%                    |
| od 12 do 24 miesięcy | 612         | 16,7%  | 526         | 15,8%  | 85,9%                     |
| powyżej 24 miesiące  | 994         | 27,1%  | 810         | 24,4%  | 81,5%                     |
| <b>Ogółem</b>        | <b>3669</b> | 100,0% | <b>3320</b> | 100,0% | <b>90,5%</b>              |

Źródło: Dane statystyczne Powiatowego Urzędu Pracy w Dąbrowie Tarnowskiej

Śledząc dynamikę w ciągu ostatniego roku według czasu oczekiwania na pracę wzrost poziomu bezrobocia odnotowano w przedziale od 6 do 12 miesięcy (wzrost o 7,4%). Spadki zaś wystąpiły w pozostałych przedziałach, przy czym największy miał miejsce w przedziale do 1 miesiąca oczekiwania na pracę (spadek o 20,9%).

## BEZROBOTNI WEDŁUG STAŻU PRACY (stan w końcu lipca 2016 r.)



Źródło: Dane statystyczne Powiatowego Urzędu Pracy w Dąbrowie Tarnowskiej

Analizując struktury bezrobocia rejestrowanego pod względem stażu pracy, zauważa się, że najwięcej osób bezrobotnych posiada staż pracy 1-5 lat – 28,6% (tj. 948 osób). Drugą co do wielkości grupę stanowili bezrobotni ze stażem pracy do 1 roku – 20,4% (tj. 676 osób). Trzecią grupę stanowią osoby ze stażem pracy od 5-10 lat- 15,0% (tj. 499 osób). Najmniej liczebną grupę stanowią bezrobotni ze stażem pracy 30 lat i więcej – 1,6% (tj. 53 osoby). Bezrobotni pozostający w ewidencji PUP w Dąbrowie Tarnowskiej bez stażu pracy stanowili 17,4% (tj. 578 osób).

### Struktura bezrobocia w powiecie dąbrowskim według stażu pracy

| Wyszczególnienie | Lipiec 2015 |               | Lipiec 2016 |               | Dynamika lipiec 2015=100% |
|------------------|-------------|---------------|-------------|---------------|---------------------------|
|                  | liczba      | %             | liczba      | %             |                           |
| do 1 roku        | 682         | 18,6%         | 676         | 20,4%         | 99,1%                     |
| 1 - 5            | 1002        | 27,3%         | 948         | 28,6%         | 94,6%                     |
| 5 - 10           | 516         | 14,1%         | 499         | 15,0%         | 96,7%                     |
| 10 - 20          | 422         | 11,5%         | 396         | 11,9%         | 93,8%                     |
| 20 - 30          | 213         | 5,8%          | 170         | 5,1%          | 79,8%                     |
| 30 lat i więcej  | 73          | 2,0%          | 53          | 1,6%          | 72,6%                     |
| bez stażu        | 761         | 20,7%         | 578         | 17,4%         | 76,0%                     |
| <b>Ogółem</b>    | <b>3669</b> | <b>100,0%</b> | <b>3320</b> | <b>100,0%</b> | <b>90,5%</b>              |

Źródło: Dane statystyczne Powiatowego Urzędu Pracy w Dąbrowie Tarnowskiej

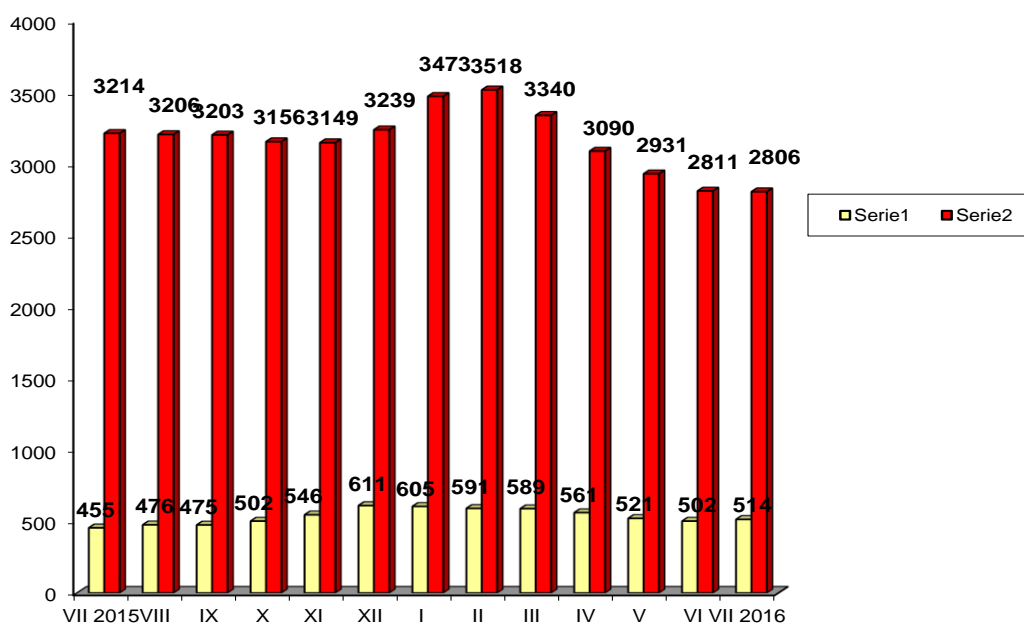
Śledząc dynamikę według kategorii stażu pracy w ciągu ostatniego roku odnotowano, że we wszystkich w/w kategoriach wystąpiły spadki. Przy czym największy spadek miał miejsce w grupie osób bezrobotnych, których staż pracy wynosił powyżej 30 lat pracy (spadek o 27,4%), gdzie z liczby 73 osób zarejestrowanych w lipcu 2015 spadł do 53 osób w lipcu 2016 r.

### 3. Bezrobotni, którzy ukończyli szkołę w okresie do 12 miesięcy od dnia rozpoczęcia nauki

Na koniec lipca 2016 roku wśród zarejestrowanych bezrobotnych **136** osób ukończyło szkołę w okresie do 12 miesięcy od dnia ukończenia nauki / **4,1%** ogółu bezrobotnych/ w tym **91** kobiet.

| Wyszczególnienie  | zarejestrowani w lipcu 2016 roku |           | Narastająco od początku 2016 roku |            | Stan na koniec okresu sprawozdawczego |           |    |
|---|----------------------------------|-----------|-----------------------------------|------------|---------------------------------------|-----------|----|
|   | ogółem                           | kobiety   | ogółem                            | kobiety    | ogółem                                | kobiety   |    |
| osoby w okresie do 12 miesięcy od dnia ukończenia nauki | <b>47</b>                        | <b>29</b> | <b>385</b>                        | <b>247</b> | <b>136</b>                            | <b>91</b> |    |
| z tego:   | wyższe                           | 20        | 18                                | 120        | 94                                    | 39        | 32 |
|   | średnie zaw.                     | 13        | 4                                 | 111        | 55                                    | 44        | 24 |
|   | LO                               | 12        | 7                                 | 115        | 85                                    | 47        | 35 |
|   | zas.zawod.                       | 2         | 0                                 | 39         | 13                                    | 6         | 0  |
|   | gimn.i pon.                      | 0         | 0                                 | 0          | 0                                     | 0         | 0  |

### Bezrobotni z prawem i bez prawa do zasiłku



Źródło: Dane statystyczne Powiatowego Urzędu Pracy w Dąbrowie Tarnowskiej

#### 4. Bezrobotni według rodzaju działalności ostatniego miejsca pracy oraz oferty pracy.

Na dzień 31 lipca 2016 r. wśród osób, które pracowały przed zarejestrowaniem się w PUP w Dąbrowie Tarnowskiej – **2065** osób pracowało w sektorze prywatnym, co stanowi 75,3% ogółu pracujących. Natomiast w sektorze publicznym pracowały **677** osób, tj. 24,7% ogółu pracujących.

Duże grupy stanowiły :

- osoby pracujące w handlu hurtowym i detalicznym **621** – 22,6% ogółu pracujących,
- w przetwórstwie przemysłowym **457** – 16,7% ogółu pracujących,
- w administracji publicznej i obrona narodu; obowiązkowe ubezpieczenia społeczne **414** osób – 15,1%,
- w budownictwie **299** – 10,9%.

Najmniej osób reprezentowało sekcje:

- wytwarzanie i zaopatrzenie w energię elektryczną, gaz, parę wodną, gorącą wodę i powietrze do układów klimatyzacyjnych – 6,
- górnictwo i wydobywanie – 4,
- informacja i komunikacja – 9,
- działalność związana z obsługą rynku nieruchomości – 11,
- gospodarstwa domowe zatrudniające pracowników; gospodarstwa domowe produkujące wyroby i świadczące usługi na własne potrzeby – 19,
- działalność finansowa i ubezpieczeniowa - 23.

#### 5. Zwolnienia z przyczyn dotyczących zakładu pracy

W miesiącu lipcu 2016 żaden zakład działający na terenie powiatu dąbrowskiego nie zgłosił zwolnień z przyczyn dotyczących zakładów pracy (zwolnienie grupowe).

#### 6. Osoby niepełnosprawne

Według stanu na 31 lipca 2016 roku w powiecie dąbrowskim pozostawało zarejestrowanych 109 osób bezrobotnych niepełnosprawnych. Stanowiły oni 3,3% ogółu bezrobotnych. Wśród bezrobotnych niepełnosprawnych kobiety stanowią 46,8%.

Ponadto w ewidencji Powiatowego Urzędu Pracy w Dąbrowie Tarnowskiej pozostało 14 osób niepełnosprawnych zarejestrowanych jako poszukujący pracy ( w tym 8 kobiet).

#### 7. Osoby zarejestrowane jako poszukujące pracy

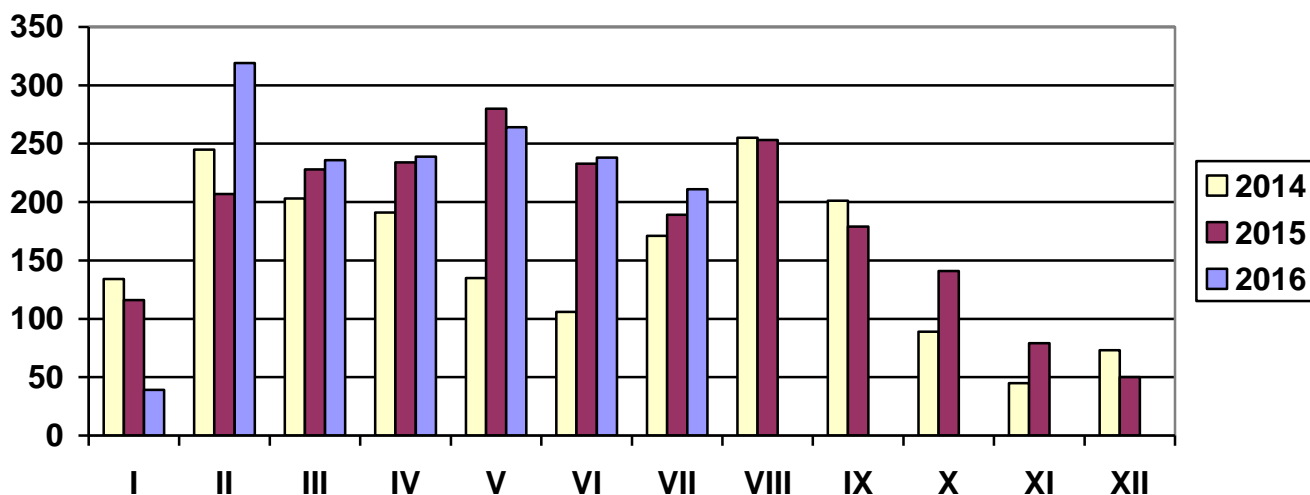
Poza ogólną liczbą bezrobotnych Powiatowy Urząd Pracy obsługuje jeszcze osoby, które są ewidencjonowane jako poszukujące pracy. Na koniec lipca 2016 roku w PUP w Dąbrowie Tarnowskiej, jako poszukujący pracy zarejestrowanych było 28 osób (w tym kobiet 17).

## OFERTY PRACY

| Wyszczególnienie   | Zgłoszone w lipcu 2016                |                     |                     |           | Narastająco od początku roku 2016 |                     |                     |           |     |
|--|---------------------------------------|---------------------|---------------------|-----------|-----------------------------------|---------------------|---------------------|-----------|-----|
|  | razem                                 | z rub. 1 dot. pracy |                     |           | razem                             | z rub. 1 dot. pracy |                     |           |     |
|  |                                       | subsydiowanej       | z sektora publiczn. | sezonowej |                                   | subsydiowanej       | z sektora publiczn. | sezonowej |     |
| Ogółem wolne miejsca pracy i miejsca aktywizacji zawodowej | 211                                   | 101                 | 35                  | 105       | 1546                              | 1051                | 395                 | 458       |     |
| z ogółem   | zatrudnienie lub inna praca zarobkowa | 156                 | 46                  | 20        | 105                               | 1014                | 519                 | 227       | 458 |
|  | miejsca aktywizacji zawodowej         | 55                  | 55                  | 15        | X                                 | 532                 | 532                 | 168       | X   |
|  | w tym                                 |                     |                     |           |                                   |                     |                     |           |     |
|  | staże                                 | 55                  | 55                  | 15        | X                                 | 512                 | 512                 | 148       | X   |
|  | przygotowanie zawodowe dorosłych      | 0                   | 0                   | 0         | X                                 | 0                   | 0                   | 0         | X   |
|  | prace społecznie użyteczne            | 0                   | 0                   | 0         | X                                 | 20                  | 20                  | 20        | X   |
|  | dla niepełnosprawnych                 | 3                   | 0                   | 0         | 2                                 | 14                  | 0                   | 0         | 13  |
| dla osób w okresie do 12 miesięcy od dnia ukończenia nauki | 0                                     | 0                   | 0                   | 0         | 0                                 | 0                   | 0                   | 0         |     |

W lipcu 2016 r. pracodawcy zgłosili **211 miejsc pracy**, czyli o 27 miejsc mniej niż w miesiącu poprzednim. **Zakłady pracy z sektora prywatnego zgłosiły 83,4% wszystkich miejsc pracy** (176 miejsc pracy). **101 miejsc pracy (47,9% ogółu) dotyczyły pracy subsydiowanej**. Na koniec lipca 2016 r. Urząd miał w dyspozycji 141 wolnych miejsc pracy (w poprzednim m-cu – 122 miejsca pracy).

## LICZBA OFERT PRACY



Źródło: Dane statystyczne Powiatowego Urzędu Pracy w Dąbrowie Tarnowskiej

### 3. AKTYWNE FORMY PRZECIWDZIAŁANIA BEZROBOCIU

#### 3.1 Szkolenia

Jedną z aktywnych form pomocy bezrobotnym są szkolenia, których celem jest przyuczenie do zawodu, przekwalifikowanie, podwyższenie kwalifikacji zawodowych lub nauka umiejętności poszukiwania i uzyskiwania zatrudnienia. Powiatowy Urząd Pracy dysponuje na ten cel środkami pozyskanymi z Funduszu Pracy oraz Europejskiego Funduszu Społecznego zwanego w skrócie EFS.

W miesiącu lipcu 2016 roku PUP w Dąbrowie Tarnowskiej skierował 18 osób bezrobotnych na szkolenia ze środków EFS.

#### Przekwalifikowania i przyuczania do zawodu ze środków EFS

| L.p. | Wyszczególnienie  |                          | Ogółem<br>w lipcu 2016 |                                |                        |                          | Narastająco<br>od 1.01.2016 r. |                 |                           |                     |                          |                 |
|------|---|--------------------------|------------------------|--------------------------------|------------------------|--------------------------|--------------------------------|-----------------|---------------------------|---------------------|--------------------------|-----------------|
|      |   |                          | Razem                  | w tym                          |                        |                          | Razem                          | w tym           |                           |                     |                          |                 |
|      |   |                          |                        | długo-<br>trwale<br>bezrobotni | do 30<br>roku<br>życia | powyżej 50<br>roku życia |                                | niepełnosprawni | długotrwale<br>bezrobotni | do 30 roku<br>życia | powyżej 50<br>roku życia | niepełnosprawni |
| 1.   | <b>Osoby bezrobotne skierowane na szkolenia</b>                 |                          | <b>18</b>              | 12                             | 11                     | 4                        | 0                              | <b>71</b>       | 29                        | 64                  | 4                        | 0               |
| 2.   | W tym   | Skierowani Indywidualnie | <b>0</b>               | 0                              | 0                      | 0                        | 0                              | <b>20</b>       | 4                         | 20                  | 0                        | 0               |
| 3.   | <b>Osoby ,które ukończyły szkolenie</b>                         |                          | <b>28</b>              | 18                             | 21                     | 0                        | 0                              | <b>66</b>       | 28                        | 38                  | 0                        | 0               |
| 4.   | W tym   | Skierowani Indywidualnie | <b>0</b>               | 0                              | 0                      | 0                        | 0                              | <b>15</b>       | 3                         | 15                  | 0                        | 0               |
| 5.   | <b>Osoby, zatrudnione po ukończeniu szkol.</b>                  |                          | <b>2</b>               | 0                              | 2                      | 0                        | 0                              | <b>9</b>        | 0                         | 3                   | 0                        | 0               |
|      | W tym   | Skierowani Indywidualnie | <b>0</b>               | 0                              | 0                      | 0                        | 0                              | <b>1</b>        | 0                         | 0                   | 0                        | 0               |
|      | <b>Osoby kontynuujące szkolenia wg stanu na koniec miesiąca</b> |                          | <b>0</b>               | 0                              | 0                      | 0                        | 0                              |                 |                           |                     |                          |                 |



W miesiącu lipcu 2016 r. PUP w Dąbrowie Tarnowskiej nie skierował osób bezrobotnych na szkolenie, przekwalifikowanie lub przyuczenie do zawodu ze środków Funduszu Pracy.

Przekwalifikowania i przyuczania do zawodu **ze środków FUNDUSZU PRACY**

| L.p. | Wyszczególnienie  |                          | Ogółem<br>w lipcu 2016 |                                |                     |                             |                 | Narastająco<br>od 1.01.2016 r. |                            |                     |                          |                 |
|------|---|--------------------------|------------------------|--------------------------------|---------------------|-----------------------------|-----------------|--------------------------------|----------------------------|---------------------|--------------------------|-----------------|
|      |   |                          | Razem                  | w tym                          |                     |                             |                 | Razem                          | w tym                      |                     |                          |                 |
|      |   |                          |                        | długo-<br>trwale<br>bezrobotni | do 30 roku<br>życia | powyżej<br>50 roku<br>życia | niepełnosprawni |                                | długotrwanie<br>bezrobotni | do 30 roku<br>życia | powyżej<br>50 roku życia | niepełnosprawni |
| 1.   | <b>Osoby bezrobotne skierowane na szkolenia</b>                 |                          | <b>0</b>               | 0                              | <b>0</b>            | 0                           | 0               | <b>22</b>                      | 8                          | 14                  | 1                        | 1               |
| 2.   | W tym   | Skierowani Indywidualnie | <b>0</b>               | 0                              | 0                   | 0                           | 0               | <b>22</b>                      | 8                          | 14                  | 1                        | 1               |
| 3.   | <b>Osoby, które ukończyły szkolenie</b>                         |                          | <b>0</b>               | 0                              | 0                   | 0                           | 0               | <b>2</b>                       | 1                          | 0                   | 0                        | 0               |
|      | W tym   | Skierowani Indywidualnie | <b>0</b>               | 0                              | 0                   | 0                           | 0               | <b>3</b>                       | 1                          | 0                   | 0                        | 0               |
| 4.   | <b>Osoby, zatrudnione po ukończeniu</b>                         |                          | <b>0</b>               | 0                              | 0                   | 0                           | 0               | <b>4</b>                       | 1                          | 1                   | 1                        | 1               |
|      | W tym   | Skierowani Indywidualnie | <b>0</b>               | 0                              | 0                   | 0                           | 0               | <b>19</b>                      | 7                          | 14                  | 1                        | 1               |
| 5.   | <b>Osoby kontynuujące szkolenia wg stanu na koniec miesiąca</b> |                          | 2                      | 0                              | 0                   | 0                           | 0               |                                |                            |                     |                          |                 |
| 6.   | <b>Poszukujący pracy skierowani na szkolenie</b>                |                          | <b>0</b>               | 0                              | 0                   | 0                           | 0               | <b>0</b>                       | 0                          | 0                   | 0                        | 0               |

### 3.2 Jednorazowe środki na podjęcie Działalności Gospodarczej

**Bezrobotnym podejmującym działalność gospodarczą mogą być przyznane jednorazowe środki Funduszu Pracy oraz Europejskiego Funduszu Społecznego w wysokości nieprzekraczającej 6 – krotność wysokości przeciętnego wynagrodzenia na dzień zawarcia umowy.**

W miesiącu lipcu 2016 r. tut. Urząd udzielił 7 jednorazowych środków na podjęcie działalności gospodarczej<sup>3</sup>.

| Wyszczególnienie   |             | Ogółem w lipcu 2016 |           | Narastająco od 1.01.2016 r. |           |
|--|-------------|---------------------|-----------|-----------------------------|-----------|
|  |             | Razem               | w tym EFS | Razem                       | w tym EFS |
| <b>Osoby, które otrzymały jednorazowe środki na podjęcie działalności gospodarczej</b> |             | <b>7</b>            | <b>6</b>  | <b>54</b>                   | <b>32</b> |
| w tym na działalność.  | Produkcyjną | 0                   | 0         | 3                           | 2         |
|  | Usługową    | 7                   | 6         | 46                          | 29        |
|  | Handlową    | 0                   | 0         | 5                           | 1         |

| Wyszczególnienie |                             | Struktura bezrobotnych, którzy otrzymali jednorazowe środki na podjęcie działalności gospodarczej w 2016 roku |    |     |    |    |    |     |      |    |   |    |     |  |
|------------------|-----------------------------|---|----|-----|----|----|----|-----|------|----|---|----|-----|--|
|                  |                             | I   | II | III | IV | V  | VI | VII | VIII | IX | X | XI | XII |  |
| <b>OGÓLEM</b>    |                             | 4   | 2  | 11  | 11 | 14 | 5  | 7   | 0    | 0  | 0 | 0  | 0   |  |
| z tego           | wykształcenie               | Szkół wyższych  | 3  | 0   | 4  | 4  | 3  | 0   | 3    |    |   |    |     |  |
|                  |                             | Szkół policealnych i średnich zawodowych  | 1  | 1   | 3  | 3  | 5  | 2   | 2    |    |   |    |     |  |
|                  |                             | LO  | 0  | 0   | 0  | 0  | 0  | 0   | 0    |    |   |    |     |  |
|                  |                             | ZSZ   | 0  | 1   | 4  | 4  | 3  | 3   | 2    |    |   |    |     |  |
|                  |                             | Gimnazjum i poniżej   | 0  | 0   | 0  | 0  | 3  | 0   | 0    |    |   |    |     |  |
|                  | czas pozostawania bez pracy | do 6 miesięcy   | 2  | 2   | 5  | 4  | 7  | 3   | 5    |    |   |    |     |  |
|                  |                             | 6-12 m-cy   | 2  | 0   | 4  | 3  | 5  | 0   | 0    |    |   |    |     |  |
|                  |                             | 12-24 m-cy  | 0  | 0   | 1  | 3  | 0  | 1   | 1    |    |   |    |     |  |
|                  | wiek                        | pow. 24 m-cy  | 0  | 0   | 1  | 1  | 2  | 1   | 1    |    |   |    |     |  |
|                  |                             | do 30 lat   | 1  | 0   | 7  | 9  | 5  | 3   | 5    |    |   |    |     |  |
|                  |                             | 30-44 lat   | 2  | 0   | 3  | 2  | 7  | 2   | 1    |    |   |    |     |  |
|                  |                             | powyżej 45 lat  | 1  | 2   | 1  | 0  | 2  | 0   | 1    |    |   |    |     |  |

W okresie od 01.07.2016 do 31.07.2016 roku w ramach zawartych umów **7 osób bezrobotnych** (w tym **3 kobiety**) otrzymało jednorazowe środki na rozpoczęcie działalności gospodarczej. W tej grupie osób, w szczególnej sytuacji na rynku pracy znajduje się:

- 5 osób (2 kobiety) do 30 roku życia,
- 0 osób (0 kobiet) powyżej 50 roku życia,
- 4 osoby (2 kobiety) długotrwale bezrobotne.

<sup>3</sup> W miesiącu lutym PUP w Dąbrowie Tarnowskiej udzielił 2 osobom bezrobotnym jednorazowe środki na podjęcie działalności gospodarczej na zasadach określonych dla spółdzielni socjalnych.

### 3.3 Refundacja kosztów wyposażenia lub doposażenia stanowiska pracy dla skierowanego bezrobotnego

Pracodawcy, który poniósł koszty wyposażenia lub doposażenia utworzonego dla bezrobotnego stanowiska pracy może być przyznana refundacja kosztów wyposażenia lub doposażenia w wysokości nie wyższej niż **6 – krotność wysokości przeciętnego wynagrodzenia na dzień zawarcia umowy**.

W miesiącu lipcu zatrudniono **6 osób bezrobotnych** w ramach refundacji kosztów wyposażenia lub doposażenia stanowiska pracy.

| Wyszczególnienie   |             | Ogółem w lipcu 2016 |           | Narastająco od 1.01.2016 r. |           |
|--|-------------|---------------------|-----------|-----------------------------|-----------|
|  |             | Razem               | w tym EFS | Razem                       | w tym EFS |
| <b>Osoby zatrudnione w ramach refundacji kosztów zatrudnienia bezrobotnego</b> |             | <b>6</b>            | <b>0</b>  | <b>35</b>                   | <b>0</b>  |
| w tym u pracodawcy prowadzącego działalność                                    | Produkcyjną | 1                   | 0         | 6                           | 0         |
|  | Usługową    | 2                   | 0         | 16                          | 0         |
|  | Handlową    | 3                   | 0         | 13                          | 0         |

| Wyszczególnienie |                             | Podjęcia zatrudnienia w ramach refundacji kosztów zatrudnienia bezrobotnego w 2016 roku |    |     |    |   |    |     |      |    |   |    |     |  |
|------------------|-----------------------------|---|----|-----|----|---|----|-----|------|----|---|----|-----|--|
|                  |                             | I   | II | III | IV | V | VI | VII | VIII | IX | X | XI | XII |  |
| <b>OGÓLEM</b>    |                             | 1   | 0  | 7   | 9  | 6 | 6  | 6   | 0    | 0  | 0 | 0  | 0   |  |
| z tego           | wykształcenie               | Szkół wyższych  | 0  | 0   | 2  | 1 | 1  | 0   | 0    |    |   |    |     |  |
|                  |                             | Szkół policealnych i średnich zawodowych  | 1  | 0   | 3  | 3 |    | 1   | 2    | 3  |   |    |     |  |
|                  |                             | LO  | 0  | 0   | 0  | 1 | 1  | 1   | 1    |    |   |    |     |  |
|                  |                             | ZSZ   | 0  | 0   | 1  | 4 | 2  | 3   | 2    |    |   |    |     |  |
|                  |                             | Gimnazjum i poniżej   | 0  | 0   | 1  | 0 | 1  | 0   | 0    |    |   |    |     |  |
|                  | czas pozostawania bez pracy | do 6 miesięcy   | 1  | 0   | 7  | 5 | 5  | 5   | 6    |    |   |    |     |  |
|                  |                             | 6-12 m-cy   | 0  | 0   | 0  | 3 | 1  | 0   | 0    |    |   |    |     |  |
|                  |                             | 12-24 m-cy  | 0  | 0   | 0  | 1 | 0  | 1   | 0    |    |   |    |     |  |
|                  |                             | pow. 24 m-cy  | 0  | 0   | 0  | 0 | 0  | 0   | 0    |    |   |    |     |  |
|                  | wiek                        | do 30 lat   | 1  | 0   | 3  | 6 | 2  | 4   | 4    |    |   |    |     |  |
|                  |                             | 30-44 lat   | 0  | 0   | 3  | 3 | 4  | 1   | 1    |    |   |    |     |  |
|                  |                             | powyżej 45 lat  | 0  | 0   | 1  | 0 | 0  | 1   | 1    |    |   |    |     |  |

W okresie od 01.07.2016 do 31.07.2016 r. zatrudniono 6 osób bezrobotnych w ramach refundacji kosztów wyposażenia lub doposażenia stanowiska pracy. W tej grupie osób, w szczególnej sytuacji na rynku pracy znajdują się:

- 4 osoby (2 kobiety) do 30 roku życia,
- 0 osób (0 kobiet) powyżej 50 roku życia,
- 2 osoby (1 kobieta) długotrwale bezrobotne.

### 3.4 Prace interwencyjne

**Prace interwencyjne** - oznacza to zatrudnienie bezrobotnego przez pracodawcę, które nastąpiło w wyniku umowy zawartej ze starostą i ma na celu aktywizację osób bezrobotnych poprzez dotowanie ich zatrudnienia u pracodawców.

Na podstawie zawartej umowy dokonywana jest refundacja części kosztów poniesionych przez Pracodawcę na wynagrodzenia, nagrody i składki na ubezpieczenie społeczne skierowanych bezrobotnych.

W miesiącu lipcu 2016 r. PUP w Dąbrowie Tarnowskiej skierował **7 osób bezrobotnych** (w tym 3 kobiety) na utworzone miejsca pracy interwencyjnej.

- według struktury zatrudnionych bezrobotnych

| Wyszczególnienie    | Utworzone miejsca pracy |           |                              |           | Zatrudnieni na utworzonych miejscach pracy |           |                          |           |
|---------------------|-------------------------|-----------|------------------------------|-----------|--|-----------|--------------------------|-----------|
|                     | Lipiec 2016             | w tym EFS | Narastająco od początku roku | w tym EFS | Lipiec 2016                                | w tym EFS | narastająco od 1.01.2016 | w tym EFS |
| Prace interwencyjne | 4                       | 2         | 115                          | 54        | 7  | 2         | 106                      | 51        |

| Wyszczególnienie |                             |  | Podjęcia zatrudnienia w ramach Prac interwencyjnych w 2016 roku |    |     |    |    |    |     |      |    |   |    |     |
|------------------|-----------------------------|--|---|----|-----|----|----|----|-----|------|----|---|----|-----|
|                  |                             |  | I   | II | III | IV | V  | VI | VII | VIII | IX | X | XI | XII |
| <b>OGÓLEM</b>    |                             |  | 2   | 18 | 20  | 22 | 14 | 23 | 7   | 0    | 0  | 0 | 0  | 0   |
| z tego           | wykształcenie               | Szkół wyższych                           | 0   | 10 | 5   | 1  | 3  | 3  | 1   |      |    |   |    |     |
|                  |                             | Szkół policealnych i średnich zawodowych | 0   | 2  | 7   | 5  | 4  | 4  | 1   |      |    |   |    |     |
|                  |                             | LO                                       | 0   | 1  | 3   | 3  | 0  | 3  | 2   |      |    |   |    |     |
|                  |                             | ZSZ                                      | 1   | 3  | 3   | 8  | 7  | 12 | 3   |      |    |   |    |     |
|                  |                             | Gimnazjum i poniżej                      | 1   | 2  | 2   | 5  | 0  | 1  | 0   |      |    |   |    |     |
|                  | czas pozostawania bez pracy | do 6 miesięcy                            | 1   | 14 | 15  | 12 | 10 | 17 | 3   |      |    |   |    |     |
|                  |                             | 6-12 m-cy                                | 1   | 3  | 3   | 2  | 2  | 3  | 3   |      |    |   |    |     |
|                  |                             | 12-24 m-cy                               | 0   | 1  | 2   | 4  | 1  | 2  | 0   |      |    |   |    |     |
|                  |                             | pow. 24 m-cy                             | 0   | 0  | 0   | 4  | 1  | 1  | 1   |      |    |   |    |     |
|                  | wiek                        | do 30 lat                                | 1   | 3  | 5   | 9  | 7  | 17 | 5   |      |    |   |    |     |
|                  |                             | 30-44 lat                                | 0   | 11 | 11  | 6  | 5  | 4  | 2   |      |    |   |    |     |
|                  |                             | powyżej 45 lat                           | 1   | 4  | 4   | 7  | 2  | 2  | 0   |      |    |   |    |     |

W okresie od 01.07.2016 do 31.07.2016 r. utworzono 4 miejsca pracy w ramach prac interwencyjnych. Ogółem zatrudnienie subsydiowane w wyżej wymienionym okresie otrzymało **7 osób bezrobotnych** (w tym **3 kobiety**). W tej grupie osób, w szczególnej sytuacji na rynku pracy znajduje się:

- 5 osób (2 kobiety) do 30 roku życia,
- 0 osób (0 kobiet) powyżej 50 roku życia,
- 3 osoby (2 kobiety) długotrwale bezrobotne.

### 3.5 Roboty publiczne

**Roboty publiczne** - oznacza to zatrudnienie bezrobotnego w okresie nie dłuższym niż 12 miesięcy, mające na celu reintegrację zawodową i społeczną, w rozumieniu przepisów o zatrudnieniu socjalnym.

W miesiącu lipcu 2016 roku PUP w Dąbrowie Tarnowskiej skierował **39 osób bezrobotnych** na roboty publiczne.

| Wyszczególnienie | Utworzone miejsca pracy |           |                              |           | Zatrudnieni na utworzonych miejscach pracy |           |                          |           |
|------------------|-------------------------|-----------|------------------------------|-----------|--|-----------|--------------------------|-----------|
|                  | Lipiec 2016             | w tym EFS | Narastająco od początku roku | w tym EFS | Lipiec 2016                                | w tym EFS | narastająco od 1.01.2016 | w tym EFS |
| Roboty publiczne | 20                      | 0         | 188                          | 0         | 39   | 0         | 170                      | 0         |

| Wyszczególnienie |                             |  | podjęcie zatrudnienia w ramach Robót publicznych w 2016 roku |    |     |    |    |    |     |      |    |   |    |     |
|------------------|-----------------------------|--|--|----|-----|----|----|----|-----|------|----|---|----|-----|
|                  |                             |  | I  | II | III | IV | V  | VI | VII | VIII | IX | X | XI | XII |
| <b>OGÓLEM</b>    |                             |  | 0  | 0  | 37  | 39 | 22 | 33 | 39  | 0    | 0  | 0 | 0  | 0   |
| z tego           | wykształcenie               | Szkoł wyższych                           | 0  | 0  | 1   | 2  | 1  | 1  | 1   |      |    |   |    |     |
|                  |                             | Szkoł policealnych i średnich zawodowych | 0  | 0  | 4   | 1  | 0  | 4  | 2   |      |    |   |    |     |
|                  |                             | LO                                       | 0  | 0  | 3   | 1  | 1  | 2  | 1   |      |    |   |    |     |
|                  |                             | ZSZ                                      | 0  | 0  | 16  | 13 | 7  | 14 | 16  |      |    |   |    |     |
|                  |                             | Gimnazjum i poniżej                      | 0  | 0  | 13  | 22 | 13 | 12 | 19  |      |    |   |    |     |
|                  | czas pozostawania bez pracy | do 6 miesięcy                            | 0  | 0  | 19  | 25 | 15 | 11 | 16  |      |    |   |    |     |
|                  |                             | 6-12 m-cy                                | 0  | 0  | 3   | 7  | 5  | 5  | 9   |      |    |   |    |     |
|                  |                             | 12-24 m-cy                               | 0  | 0  | 7   | 7  | 0  | 7  | 11  |      |    |   |    |     |
|                  | wiek                        | pow. 24 m-cy                             | 0  | 0  | 8   | 0  | 2  | 10 | 3   |      |    |   |    |     |
|                  |                             | do 30 lat                                | 0  | 0  | 2   | 3  | 2  | 5  | 2   |      |    |   |    |     |
|                  |                             | 30-44 lat                                | 0  | 0  | 12  | 0  | 0  | 0  | 0   |      |    |   |    |     |
|                  |                             |  | powyżej 45 lat   | 0  | 0   | 23 | 36 | 20 | 28  | 37   |    |   |    |     |

W okresie od 01.07.2016 do 31.07.2016 r. utworzono 20 miejsc pracy w ramach robót publicznych. W wymienionym okresie skierowano do pracy 39 osób bezrobotnych w ramach tej formy zatrudnienia.

W tej grupie osób, w szczególnej sytuacji na rynku pracy znajdują się:

- 2 osoby (1 kobieta) do 30 roku życia,
- 20 osób (8 kobiet) powyżej 50 roku życia,
- 29 osób (14 kobiet) długotrwale bezrobotnych.

### 3.6 Staż

**STAŻ - polega na nabywaniu przez bezrobotnego umiejętności praktycznych do wykonywania pracy poprzez wykonywanie zadań w miejscu pracy bez nawiązania stosunku pracy z pracodawcą.**

Bezrobotny może zostać skierowany do odbycia stażu:

- u pracodawcy,
- w rolniczej spółdzielni produkcyjnej lub
- u pełnoletniej osoby fizycznej, zamieszkującej i prowadzącej na terytorium Rzeczypospolitej Polskiej, osobiście i na własny rachunek, działalności w zakresie produkcji roślinnej lub zwierzęcej, w tym ogrodniczej, sadowniczej, pszczelarskiej i rybnej, pozostającym w jej posiadaniu gospodarstwie rolnym obejmującym obszar użytków rolnych o powierzchni przekraczającej 2 ha przeliczeniowe lub prowadzącej dział specjalny produkcji rolnej, o którym mowa w ustawie z dnia 20 grudnia 1990 r. o ubezpieczeniu społecznym rolników.

W miesiącu lipcu 2016 r. urząd skierował **48 osób bezrobotnych** (w tym **27 kobiet**) na staż.

| Wyszczególnienie | Utworzone miejsca pracy |           |                              |           | Zatrudnieni na utworzonych miejscach pracy |           |                          |           |
|------------------|-------------------------|-----------|------------------------------|-----------|--|-----------|--------------------------|-----------|
|                  | Lipiec 2016             | w tym EFS | Narastająco od początku roku | w tym EFS | Lipiec 2016                                | w tym EFS | narastająco od 1.01.2016 | w tym EFS |
| Staż             | 55                      | 21        | 512                          | 272       | 48   | 29        | 459                      | 269       |

Spośród 48 osób bezrobotnych, którzy podjęli staż w wyżej wymienionym okresie, to:

- 34 osoby ( w tym 21 kobiet) w wieku do 30 roku życia,
- w tym do 25 roku życia – 28 osób (w tym 16 kobiet),
- 8 osób ( w tym 1 kobieta) powyżej 50 roku życia,
- 22 osoby ( w tym 11 kobiet) długotrwale bezrobotnych.

**Nowelizacja ustawy o promocji zatrudnienia i instytucjach rynku pracy z dnia 27 maja 2014 r., wprowadza system bonów adresowanych do osób bezrobotnych, które nie przekroczyły 30 roku życia.**

### 3.7 Bon stażowy

Na wniosek bezrobotnego do 30 roku życia urząd może przyznać **bon stażowy** stanowiący gwarancję skierowania do odbycia stażu u wskazanego przez bezrobotnego pracodawcy **na okres 6 miesięcy**, o ile pracodawca zobowiąże się do zatrudnienia bezrobotnego po zakończeniu stażu przez okres 6 miesięcy.

*Bon stażowy* może otrzymać:

- bezrobotny, który nie ukończył 30 roku życia;
- bezrobotny, który złożył wniosek o przyznanie bonu stażowego;
- bezrobotny, który znalazł pracodawcę do realizacji stażu, który zobowiązał się zatrudnić go po zakończeniu stażu na okres 6 miesięcy.

W miesiącu lipcu 2016 roku nie przyznano bonu stażowego osobie bezrobotnej.

| Wyszczególnienie   | Utworzone miejsca pracy |                              | Zatrudnieni na utworzonych miejscach pracy |                          |
|--------------------|-------------------------|------------------------------|--|--------------------------|
|                    | Lipiec 2016             | Narastająco od początku roku | Lipiec 2016                                | Narastająco od 1.01.2016 |
| <i>Bon stażowy</i> | 0                       | 7                            | 0  | 7                        |

### 3.7 Bon szkoleniowy

Na wniosek bezrobotnego do 30 roku życia starosta może przyznać bon szkoleniowy stanowiący gwarancję skierowania bezrobotnego na wskazane przez niego szkolenie oraz opłacenia kosztów, które zostaną poniesione w związku z podjęciem szkolenia.

Wniosek musi zawierać uprawdopodobnienie, że po uzyskaniu nowych kwalifikacji zawodowych lub umiejętności, bezrobotny podejmie zatrudnienie, inną pracę zarobkową lub rozpocznie własną działalność gospodarczą po zakończeniu szkolenia.

**Bon szkoleniowy** kierowany jest do osoby, która spełnia następujące kryteria:

- nie znalazła lub nie otrzymała w powiatowym urzędzie pracy oferty odpowiedniej pracy;
- nie posiada kwalifikacji i umiejętności dostosowanych do potrzeb rynku pracy;
- wykaże, że szkolenie zwiększy jej szanse na znalezienie pracy;
- wybrane szkolenie zostało uwzględnione w indywidualnym planie działania.

W miesiącu lipcu 2016 r. nie wydano bonów szkoleniowych dla osób bezrobotnych

| L.p. | Wyszczególnienie  | Ogółem<br>w lipcu 2016 | Narastająco<br>od 1.01.2016 r. |
|------|---|------------------------|--------------------------------|
|      |   | Razem                  | Razem                          |
| 1.   | Liczba <b>osób skierowanych</b> na szkolenie w ramach <b>bonu szkoleniowego</b> | 0                      | 20                             |
| 2.   | w tym ilość <b>szkoleń</b> rozpoczętych w ramach bonu szkoleniowego             | 0                      | 20                             |
| 3.   | Ilość szkoleń zakończonych w ramach bonu  | 2                      | 16                             |
| 4.   | <b>Osoby</b> , zatrudnione po ukończeniu szkolenia                              | 1                      | 2                              |
| 5.   | <b>Szkolenia</b> trwające wg stanu na koniec miesiąca                           | 0                      | -                              |

Bony szkoleniowe przewidziane są wyłącznie dla osób bezrobotnych.



### 3.8 Bon zatrudnieniowy

**Bon zatrudnieniowy** stanowi gwarancję zrefundowania pracodawcy, który zatrudni bezrobotnego, części kosztów wynagrodzenia wraz ze składkami na ubezpieczenia społeczne.

Pracodawca w ramach bonu zatrudnieniowego jest obowiązany do zatrudnienia bezrobotnego **przez okres 18 miesięcy**. Realizacja bonu zatrudnieniowego następuje na podstawie umowy zawieranej przez urząd z pracodawcą.

Urząd refunduje pracodawcy część kosztów wynagrodzenia i składek na ubezpieczenia społeczne, przez okres 12 miesięcy, **w wysokości zasiłku**.

Pracodawca jest obowiązany do dalszego zatrudniania skierowanego bezrobotnego przez okres 6 miesięcy po zakończeniu okresu refundacji.

W przypadku niewywiązania się pracodawcy z obowiązku zatrudniania bezrobotnego przez okres 18 miesięcy pracodawca zwraca kwotę otrzymanej refundacji.

W miesiącu lipcu 2016 r. nie przyznano bonu zatrudnieniowego dla osób bezrobotnych zarejestrowanych w tut. urzędzie.

| Wyszczególnienie          | Zatrudnieni na utworzonych miejscach pracy |                          |
|---------------------------|--|--------------------------|
|                           | lipiec 2016                                | Narastająco od 1.01.2016 |
| <b>Bon zatrudnieniowy</b> | 0  | 0                        |

### 3.9 Bon na zasiedlenie

**Bon na zasiedlenie** - starosta może przyznać osobie bezrobotnej do 30 roku życia bon na zasiedlenie w związku z podjęciem przez nią poza miejscem dotychczasowego zamieszkania, zatrudnienia, innej pracy zarobkowej lub działalności gospodarczej, jeżeli:-

1. z tytułu ich wykonywania będzie osiągał wynagrodzenie lub przychód w wysokości co najmniej minimalnego wynagrodzenia za pracę brutto miesięcznie oraz będzie podlegał ubezpieczeniom społecznym;
2. odległość od miejsca dotychczasowego zamieszkania do miejscowości, w której bezrobotny zamieszka w związku z podjęciem zatrudnienia, innej pracy zarobkowej lub działalności gospodarczej wynosi co najmniej 80 km lub czas dojazdu do tej miejscowości i powrotu do miejsca dotychczasowego zamieszkania środkami transportu zbiorowego przekracza łącznie co najmniej 3 godziny dziennie;
3. będzie pozostawał w zatrudnieniu, wykonywał inną pracę zarobkową lub będzie prowadził działalność gospodarczą przez okres co najmniej 6 miesięcy.

Wydanie i realizacja bonu odbywa się na podstawie umowy zawartej między starostą a wnioskującym.

Środki Funduszu Pracy przyznane w ramach bonu na zasiedlenie, **w wysokości określonej w umowie, nie wyższej jednak niż 200% przeciętnego wynagrodzenia za pracę**, przeznacza się na pokrycie kosztów zamieszkania związanych z podjęciem zatrudnienia, innej pracy zarobkowej lub działalności gospodarczej.

W miesiącu lipcu 2016 roku 7 osób bezrobotnych otrzymało bon na zasiedlenie w związku z podjęciem pracy poza miejscem zamieszkania.

|                          | Lipiec 2016 | Narastająco<br>od 01.01.2016 |
|--------------------------|-------------|------------------------------|
| <b>Bon zasiedleniowy</b> | 7           | 19                           |

### 3.10 Refundacja kosztów wynagrodzenia i składek ZUS za bezrobotnych do 30 roku życia

Od 01 stycznia 2016 r. wszedł w życie nowy instrument rynku pracy skierowany do osób bezrobotnych poniżej 30 roku życia (art. 150f ustawy o promocji zatrudnienia i instytucjach rynku pracy).

Instrument ten umożliwia refundowanie pracodawcy lub przedsiębiorcy przez okres 12 miesięcy części kosztów poniesionych na wynagrodzenia i składki na ubezpieczenia społeczne bezrobotnych do 30 roku życia, do wysokości minimalnego wynagrodzenia za pracę i składek na ubezpieczenie społeczne od refundowanego wynagrodzenia.

Pracodawca lub przedsiębiorca jest obowiązany, stosownie do zawartej umowy, do utrzymania w zatrudnieniu w pełnym wymiarze czasu pracy skierowanego bezrobotnego przez okres, za który dokonywana jest refundacja oraz przez okres 12 miesięcy po zakończeniu tej refundacji.

Podstawą dokonania refundacji przez Powiatowy Urząd Pracy są umowy zawarte pomiędzy starostą a pracodawcą w okresie od 01 stycznia 2016 roku do 31 grudnia 2017 roku.

W miesiącu lipcu 2016 r. w ramach refundacji wynagrodzenia i składek ZUS za bezrobotnych do 30 roku życia Pracodawcy zatrudnili 8 osób bezrobotnych.

|   | Lipiec 2016 | Narastająco<br>od 01.01.2016 |
|---|-------------|------------------------------|
| <b><i>Refundacja kosztów wynagrodzenia i składek<br/>ZUS za bezrobotnych do 30 roku życia</i></b> | 8           | 148                          |

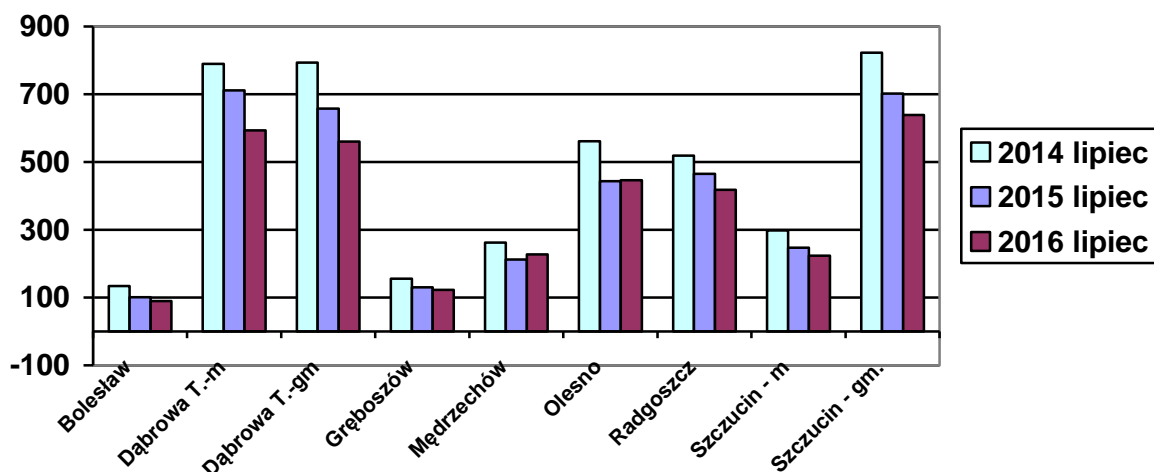
#### 4.1 POZIOM I STRUKTURA BEZROBOCIA W PODZIALE NA GMINY

STAN dzień na 31 lipca 2016 r.

| Nazwa Gminy     | Bezrobotni  |             | Bezrobotni z prawem do zasiłku |            | Bezrobotni bez prawa do zasiłku |             | Osoby w okresie do 12 m-cy od dnia ukończenia nauki |           |
|-----------------|-------------|-------------|--------------------------------|------------|---------------------------------|-------------|---|-----------|
|                 | Ogółem      | Kobiety     | Ogółem                         | Kobiety    | Ogółem                          | Kobiety     | Ogółem  | Kobiety   |
| Bolesław        | 90          | 49          | 14                             | 7          | 76                              | 42          | 4   | 3         |
| Dąbrowa T. m.   | 593         | 358         | 112                            | 72         | 481                             | 286         | 26  | 17        |
| Dąbrowa T. gm.  | 560         | 300         | 87                             | 49         | 473                             | 251         | 21  | 16        |
| Gręboszów       | 123         | 65          | 14                             | 7          | 109                             | 58          | 8   | 5         |
| Mędrzechów      | 227         | 122         | 29                             | 13         | 198                             | 109         | 6   | 4         |
| Olesno          | 446         | 242         | 65                             | 25         | 381                             | 217         | 20  | 15        |
| Radgoszcz       | 418         | 230         | 62                             | 30         | 356                             | 200         | 13  | 8         |
| Szczucin miasto | 224         | 135         | 46                             | 30         | 178                             | 105         | 14  | 9         |
| Szczucin gm.    | 639         | 349         | 85                             | 43         | 554                             | 306         | 24  | 14        |
| <b>OGÓŁEM</b>   | <b>3320</b> | <b>1850</b> | <b>514</b>                     | <b>276</b> | <b>2806</b>                     | <b>1574</b> | <b>136</b>  | <b>91</b> |

Źródło: Dane statystyczne Powiatowego Urzędu Pracy w Dąbrowie Tarnowskiej

**BEZROBOTNI W PODZIALE NA GMINY  
w latach 2014 - 2016**



Źródło: Dane statystyczne Powiatowego Urzędu Pracy w Dąbrowie Tarnowskiej

W ogólnej liczbie zarejestrowanych udział w poszczególnych samorządach jest różny. Według stanu na dzień 31 lipca 2016 r. najczęściej zarejestrowanych osób bezrobotnych pochodzi z terenów miasta i gminy Dąbrowa Tarnowska – 1153 (34,7 %) oraz miasta i gminy Szczucin – 863 osoby (26,0 % ogółu bezrobotnych). Najmniej zaś gminy: Bolesław – 90 osób (2,7%) oraz Gręboszów – 123 osoby (3,7% ogółu bezrobotnych).

| Wyszczególnienie     | lipiec 2015 | lipiec 2016 | Wzrost/spadek w porównaniu do lipca 2015 | Dynamika lipiec 2015 =100% |
|----------------------|-------------|-------------|--|----------------------------|
| Bolesław             | 101         | 90          | -11                                      | 89,1%                      |
| Dąbrowa Tarn. miasto | 711         | 593         | -118                                     | 83,4%                      |
| Dąbrowa Tarn. gmina  | 658         | 560         | -98                                      | 85,1%                      |
| Gręboszów            | 130         | 123         | -7                                       | 94,6%                      |
| Mędrzechów           | 212         | 227         | 15                                       | 107,1%                     |
| Olesno               | 443         | 446         | 3  | 100,7%                     |
| Radgoszcz            | 465         | 418         | -47                                      | 89,9%                      |
| Szczucin miasto      | 247         | 224         | -23                                      | 90,7%                      |
| Szczucin gmina       | 702         | 639         | -63                                      | 91,0%                      |

Źródło: Dane statystyczne Powiatowego Urzędu Pracy w Dąbrowie Tarnowskiej

Analizując dynamikę bezrobocia w poszczególnych samorządach powiatu dąbrowskiego w stosunku do poprzedniego roku w większości gmin odnotowano spadek poziomu bezrobocia, przy czym największy miał miejsce na terenie miasta Dąbrowa Tarnowska (spadek o 16,6%). Wzrost bezrobocia odnotowano na terenie dwóch gmin: Mędrzechów (wzrost o 7,1%) oraz gminy Olesno (wzrost o 0,7%). Powyższa tabela szczegółowo przedstawia dynamikę liczby zarejestrowanych bezrobotnych w poszczególnych gminach w odniesieniu do poprzedniego roku.

## Wykaz osób bezrobotnych w szczególnej sytuacji na rynku pracy z podziałem na gminy stan na 31 lipca 2016 roku

| Nazwa Gminy       | do 30 roku życia | w tym do 25 roku życia | długotrwale bezrobotne | powyżej 50 roku życia | korzystające ze świadczeń pomocy społecznej | posiadające co najmniej jedno dziecko do 6 roku życia | posiadające co najmniej jedno dziecko niepełnosprawne do 18 roku życia | niepełnosprawni |
|-------------------|------------------|------------------------|------------------------|-----------------------|---|---|--|-----------------|
| Bolesław          | 46               | 24                     | 45                     | 10                    | 0   | 11  | 0  | 2               |
| Dąbrowa T. miasto | 172              | 93                     | 342                    | 125                   | 1   | 124   | 2  | 28              |
| Dąbrowa T. gmina  | 243              | 137                    | 331                    | 84                    | 0   | 137   | 0  | 20              |
| Gręboszów         | 60               | 37                     | 67                     | 21                    | 0   | 20  | 1  | 5               |
| Mędrzechów        | 105              | 53                     | 142                    | 37                    | 1   | 56  | 0  | 6               |
| Olesno            | 194              | 115                    | 270                    | 59                    | 6   | 96  | 0  | 12              |
| Radgoszcz         | 190              | 118                    | 253                    | 65                    | 3   | 84  | 0  | 9               |
| Szczucin miasto   | 89               | 38                     | 132                    | 48                    | 0   | 46  | 0  | 9               |
| Szczucin gm.      | 273              | 167                    | 405                    | 84                    | 0   | 144   | 5  | 18              |
| <b>OGÓŁEM</b>     | <b>1372</b>      | <b>782</b>             | <b>1987</b>            | <b>533</b>            | <b>11</b>                                   | <b>718</b>  | <b>8</b>   | <b>109</b>      |

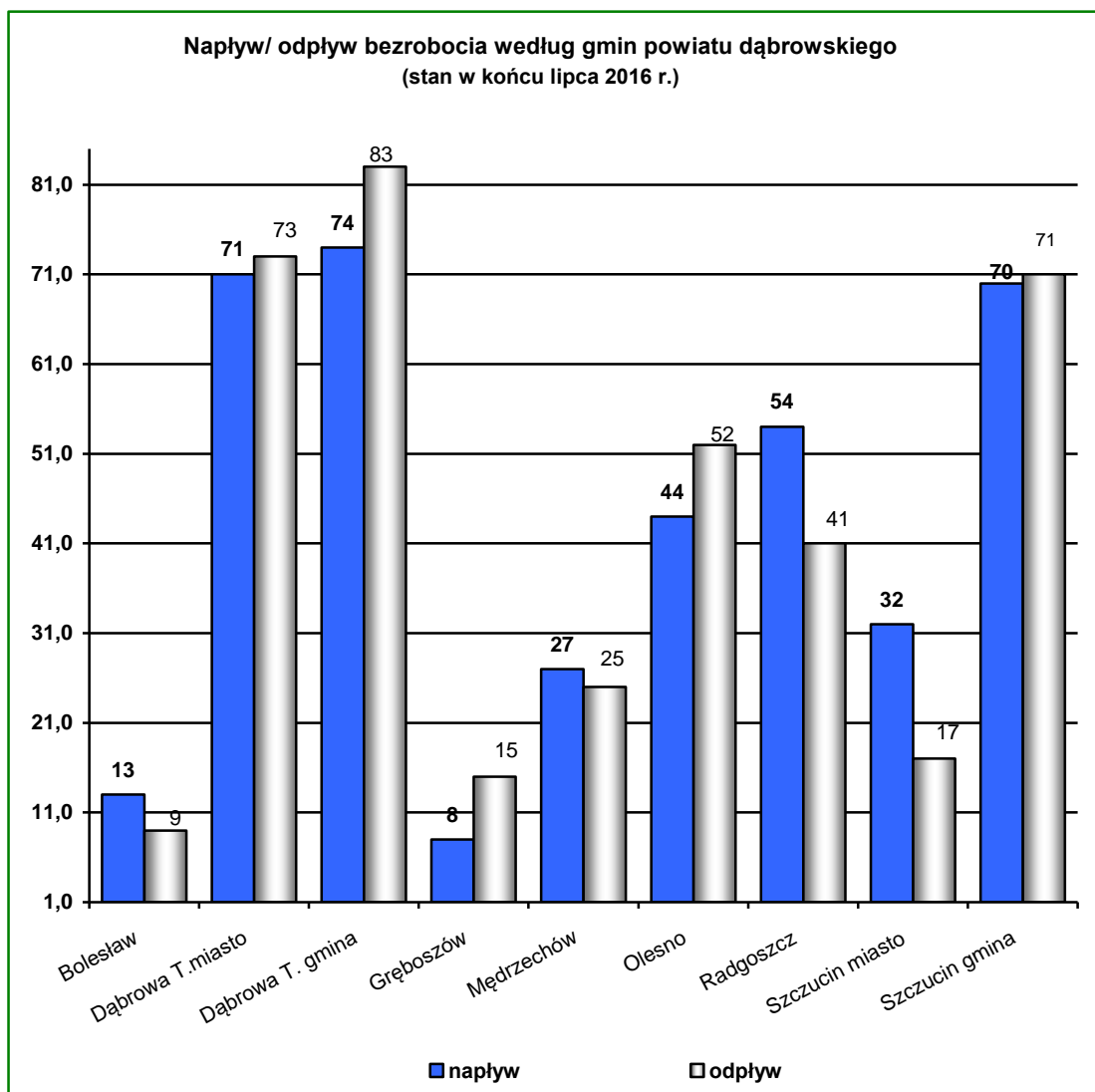
Źródło: Dane statystyczne Powiatowego Urzędu Pracy w Dąbrowie Tarnowskiej

**STRUKTURA BEZROBOCIA W PODZIALE NA GMINY**  
według czasu pozostawania bez pracy, wieku, poziomu wykształcenia i stażu pracy  
stan na 31 lipca 2016 r.

| Wyszczególnienie                        | Wiek       |             |            |            |            |                 | Wykształcenie |                               |                                |                            |  | Staż pracy - w latach |            |            |            |            |                    | Czas pozostawania bez pracy - w miesiącach |            |            |            |            |            |            |
|---|------------|-------------|------------|------------|------------|-----------------|---------------|-------------------------------|--------------------------------|----------------------------|--|-----------------------|------------|------------|------------|------------|--------------------|--|------------|------------|------------|------------|------------|------------|
|   | 18 - 24    | 25 - 34     | 35 - 44    | 45 - 54    | 55 - 59    | 60 - 64<br>lata | wyższe        | poli i<br>średnie<br>zawodowe | średnie<br>ogólnosz<br>tałcące | zasadnicz<br>e<br>zawodowe | podstawo<br>we i<br>niepełne<br>podstawo<br>we | do 1<br>roku          | 1- 5       | 5-10       | 10-20      | 20-30      | 30 lat i<br>więcej | bez<br>stażu                               | do 1       | 1-3        | 3-6        | 6-12       | 12-24      | pow. 24    |
| lipiec 2016 r.<br>PUP Dąbrowa Tarnowska | 18 - 24    | 25 - 34     | 35 - 44    | 45 - 54    | 55 - 59    | 60 - 64<br>lata | wyższe        | poli i<br>średnie<br>zawodowe | średnie<br>ogólnosz<br>tałcące | zasadnicz<br>e<br>zawodowe | podstawo<br>we i<br>niepełne<br>podstawo<br>we | do 1<br>roku          | 1- 5       | 5-10       | 10-20      | 20-30      | 30 lat i<br>więcej | bez<br>stażu                               | do 1       | 1-3        | 3-6        | 6-12       | 12-24      | pow. 24    |
| <b>Powiat dąbrowski</b>                 | <b>782</b> | <b>1068</b> | <b>694</b> | <b>463</b> | <b>215</b> | <b>98</b>       | <b>406</b>    | <b>769</b>                    | <b>431</b>                     | <b>1117</b>                | <b>597</b>                                     | <b>676</b>            | <b>948</b> | <b>499</b> | <b>396</b> | <b>170</b> | <b>53</b>          | <b>578</b>                                 | <b>334</b> | <b>508</b> | <b>427</b> | <b>715</b> | <b>526</b> | <b>810</b> |
| <b>Bolesław</b>                         | 24         | 34          | 18         | 8          | 6          | 0               | 21            | 21                            | 14                             | 22                         | 12   | 23                    | 34         | 9          | 3          | 1          | 1                  | 19   | 13         | 17         | 13         | 21         | 12         | 14         |
| <b>Dąbrowa Tarnowska m.</b>             | 93         | 170         | 159        | 94         | 55         | 22              | 102           | 137                           | 98                             | 175                        | 81   | 97                    | 149        | 110        | 92         | 50         | 19                 | 76   | 61         | 85         | 88         | 117        | 110        | 132        |
| <b>Dąbrowa Tarnowska gm.</b>            | 137        | 186         | 112        | 81         | 27         | 17              | 48            | 128                           | 68                             | 204                        | 112  | 100                   | 160        | 78         | 79         | 33         | 8                  | 102  | 61         | 79         | 84         | 118        | 84         | 134        |
| <b>Gręboszów</b>                        | 37         | 43          | 17         | 14         | 9          | 3               | 18            | 36                            | 9                              | 36                         | 24   | 33                    | 34         | 12         | 12         | 8          | 0                  | 24   | 6          | 21         | 21         | 23         | 21         | 31         |
| <b>Mędrzechów</b>                       | 53         | 74          | 51         | 26         | 13         | 10              | 27            | 53                            | 29                             | 71                         | 47   | 52                    | 70         | 32         | 23         | 10         | 2                  | 38   | 22         | 33         | 28         | 54         | 34         | 56         |
| <b>Olesno</b>                           | 115        | 147         | 94         | 51         | 22         | 17              | 55            | 136                           | 50                             | 128                        | 77   | 108                   | 120        | 64         | 47         | 19         | 4                  | 84   | 36         | 84         | 62         | 100        | 65         | 99         |
| <b>Radgoszcz</b>                        | 118        | 139         | 74         | 48         | 28         | 11              | 45            | 83                            | 50                             | 158                        | 82   | 79                    | 121        | 60         | 39         | 14         | 7                  | 98   | 48         | 68         | 39         | 92         | 66         | 105        |
| <b>Szczucin miasto</b>                  | 38         | 79          | 40         | 44         | 16         | 7               | 41            | 55                            | 40                             | 67                         | 21   | 48                    | 61         | 32         | 29         | 11         | 7                  | 36   | 26         | 34         | 24         | 49         | 37         | 54         |
| <b>Szczucin gm.</b>                     | 167        | 196         | 129        | 97         | 39         | 11              | 49            | 120                           | 73                             | 256                        | 141  | 136                   | 199        | 102        | 72         | 24         | 5                  | 101  | 61         | 87         | 68         | 141        | 97         | 185        |

Na terenie działania Powiatowego Urzędu Pracy w Dąbrowie Tarnowskiej występuje duże przestrzenne zróżnicowanie poziomu bezrobocia. Zmiany w poziomie bezrobocia odzwierciedlają dwie zmienne: napływu i odpływu z bezrobocia. **Napływ**, to liczba osób, które rejestrują się w danym miesiącu, a **odpływy** to wyrejestrowania bezrobotnych w związku z podjęciem pracy, nie stawieniem się w terminie wyznaczonym przez Urząd, nabyciem praw emerytalnych lub rentowych itd.

W lipcu 2016 roku **ruch bezrobotnych – „przyplywu” i „odplywu”** w poszczególnych gminach powiatu dąbrowskiego kształtował się następująco:



Źródło: Dane statystyczne Powiatowego Urzędu Pracy w Dąbrowie Tarnowskiej

W poszczególnych gminach powiatu dąbrowskiego największy napływ do bezrobocia odnotowano wśród bezrobotnych zamieszkujących: miasto i gminę Dąbrowa Tarnowska (**36,9%**), w mieście i gminie Szczucin (**26,0%**) ogółu nowo zarejestrowanych.

Największy odpływ z bezrobocia wystąpił wśród bezrobotnych z terenu gminy miasta i gminy Dąbrowa Tarnowska (**40,4%**), gminy i miasta Szczucin (**22,8%**), gminie Olesno (**13,5%**), najmniejszy zaś w gminach Bolesław (**2,3%**) i Gręboszów (**3,9%**).



## 4.2 PODSUMOWANIE

Charakterystyka dąbrowskiego rynku pracy w miesiącu lipcu 2016 roku:

- ◆ **W okresie sprawozdawczym liczba bezrobotnych wynosiła 3320 i wzrosła względem miesiąca poprzedniego o 7 osób (w miesiącu poprzednim – 3313 osób).** Na koniec lipca 2015 roku liczba bezrobotnych wynosiła 3669, tj. była wyższa o 349 osoby w porównaniu do analizowanego okresu.
- ◆ **Wysoki udział kobiet wśród zarejestrowanych bezrobotnych – w lipcu 2016 roku stanowiły one 55,7%.**
- ◆ **Wysoki udział mieszkańców wsi – w lipcu 2016 roku stanowili 75,4% (2503 osoby).** W porównaniu do stanu z końca czerwca 2016 roku, liczba bezrobotnych zamieszkałych na wsi spadła o 0,2%.
- ◆ **Wysoki udział bezrobotnych o niskim poziomie wykształcenia – 51,6%** to osoby z wykształceniem zasadniczym zawodowym, gimnazjalnym lub poniżej (1714 osób).
- ◆ **Wysoki odsetek ogółu bezrobotnych, którzy nie posiadają prawa do zasiłku (84,5% według stanu na koniec lipca 2016 roku).**
- ◆ **Duży odsetek osób bezrobotnych poprzednio pracujących (82,6% według stanu na koniec lipca 2016 roku).** W grupie tej relatywnie wysoki odsetek - 59,2% ogółu bezrobotnych - stanowią osoby o krótkim, nie przekraczającym 5 lat stażu pracy.
- ◆ **W lipcu br. w Powiatowym Urzędzie Pracy zarejestrowane były 1372 osoby bezrobotne do 30 roku życia, 533 osoby bezrobotne powyżej 50 roku życia oraz 1987 długotrwale bezrobotnych.** Osoby te określone w ustawie o promocji zatrudnienia i instytucjach rynku pracy jako „będące w szczególnej sytuacji na rynku pracy”, stanowiły odpowiednio 41,3 %, 16,1 % oraz 59,8% w stosunku do bezrobotnych ogółem.
- ◆ **Na koniec lipca 2016 roku wśród zarejestrowanych bezrobotnych 4,1% stanowiły osoby, które ukończyły szkołę w okresie do 12 miesięcy od dnia ukończenia nauki.**
- ◆ **Duży odsetek kobiet wśród osób bezrobotnych: posiadające co najmniej jedno dziecko do 6 roku życia (78,4%), bez doświadczenia zawodowego (64,6%), dotychczas**

niepracujących (63,7%), wśród zamieszkałych na wsi w tym posiadający gospodarstwa rolne (61,5%) oraz długotrwale bezrobotnych (58,8%).

- ◆ Największy udział w **grupie nowo zarejestrowanych** w miesiącu lipcu br. miały osoby rejestrujący się po raz kolejny, stanowiły one 87,3%. Rejestrujący się w lipcu to w przeważającej większości osoby zamieszkałe na wsi (73,8%), osoby poprzednio pracujące (81,4 % nowo zarejestrowanych), osoby młode do 30 roku życia (59,3%).
- ◆ Analizując **dynamikę bezrobocia** w poszczególnych grupach w ciągu ostatniego roku zauważa się :
  - ✓ *największy wzrost poziomu bezrobocia*
    - w przedziale wiekowym od 60 do 64 roku życia (wzrost o 7,7%),
    - wśród osób legitymujących się wykształceniem wyższym (wzrost o 1,2%),
    - wśród osób, dla których czas oczekiwania na pracę wyniósł od 6 do 12 m-cy (wzrost o 7,4%),
  - ✓ *zaś największe spadki bezrobocia w porównaniu do poprzedniego roku odnotowano:*
    - w przedziale wiekowym od 55 do 59 roku życia (spadek o 17,9%),
    - z wykształceniem gimnazjalnym i poniżej (spadek o 15,6%),
    - do 1 m-ca czasu oczekiwania na pracę (spadek o 20,9%),
    - ze stażem pracy powyżej 30 lat (spadek o 27,4%).
- ◆ **Na terenie działania Powiatowego Urzędu Pracy w Dąbrowie Tarnowskiej występuje duże przestrzenne zróżnicowanie poziomu bezrobocia.** Według stanu na dzień 31 lipca 2016 r. najwięcej zarejestrowanych osób bezrobotnych zamieszkuje tereny miasta i gminy Dąbrowa Tarnowska (34,7%) oraz miasta i gminy Szczucin (26,0% ogółu bezrobotnych). Najmniej zaś z gmin: Bolesław (2,7%) oraz Gręboszów (3,7% ogółu bezrobotnych).
- ◆ **Analizując dynamikę bezrobocia w poszczególnych samorządach powiatu dąbrowskiego** w stosunku do poprzedniego roku największy spadek odnotowano na terenie miasta Dąbrowa Tarnowska (spadek o 16,6%). Wzrosty zaś miały miejsce na terenie dwóch gmin: Mędrzechowa (wzrost o 7,1%) oraz Olesna (wzrost 0,7%).

- ◆ Nowelizacja ustawy o promocji zatrudnienia i instytucjach rynku pracy z dnia 20 kwietnia 2004 roku, która weszła w życie 27 maja 2014 roku wprowadziła obowiązek profilowania pomocy dla bezrobotnych. Według stanu w końcu miesiąca, z ogółu zarejestrowanych bezrobotnych, 3108 (tj. 93,6%) miało ustalony profil pomocy:
  - **42** osoby(1,4%) **I profil**,
  - **2306** osób (74,2%) **II profil**,
  - **760** osób (24,5%) **III profil**.
  
- ◆ Na kształt poziomu bezrobocia ma wpływ wielkość i dynamika zmian w napływie i odpływie z bezrobocia. Czynniki te charakteryzują się wysokimi wahaniami wynikającymi w znacznej mierze z sezonowości. W miesiącu lipcu 2016 roku napływ (**zarejestrowano 393 osoby**) przewyższył odpływ (**wyrejestrowano z ewidencji 386 osób**), co przełożyło się na wzrost liczby bezrobotnych w powiecie dąbrowskim.
  
- ◆ **Mniejsza niż przed miesiącem była liczba oferowanych przez zakłady wolnych miejsc pracy i miejsc aktywizacji zawodowej.** W lipcu 2016 do urzędu wpłynęło **211 ofert**, tj. o 27 miejsc pracy mniej niż w miesiącu poprzednim. Biorąc pod uwagę łączną liczbę propozycji jakie w omawianym miesiącu zostały zgłoszone do urzędu 47,9% stanowiły miejsca pracy subsydiowanej, wśród których 54,5% dotyczyło staży. Zakłady pracy z sektora prywatnego zgłosiły 83,4% wszystkich wolnych miejsc pracy (176 miejsc pracy).