



INFORMACJA O SYTUACJI NA LOKALNYM RYNKU PRACY W POWIECIE DĄBROWSKIM

według stanu na dzień 31 maja 2016 r.

DĄBROWA TARNOWSKA, CZERWIEC 2016

INFORMACJA O SYTUACJI NA RYNKU PRACY

W POWIECIE DĄBROWSKIM
według stanu na dzień 31 maja 2016 r.

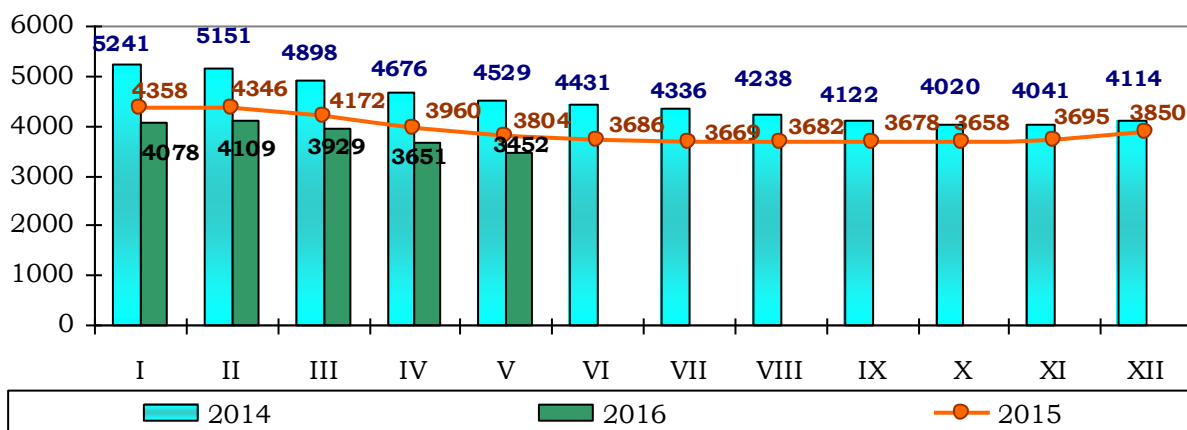
1. POZIOM BEZROBOCIA

Według stanu na dzień 31 maja 2016 w PUP w Dąbrowie Tarnowskiej zarejestrowane były **3452** osoby bezrobotne, w tym **2931** tj. 84,9 % ogółu to osoby bez prawa do zasiłku, a **521** (15,1 % ogółu) – z prawem do zasiłku.

Zdecydowaną większość zarejestrowanych stanowią osoby, które pracowały przed uzyskaniem statusu bezrobotnego, bo **2847** czyli 82,5 % ogółu bezrobotnych.

Natomiast osób, które dotychczas nie pracowały było **605** tj. 17,5 % bezrobotnych.

W ewidencji bezrobotnych pozostawało 130 (3,8%) osób zwolnionych z przyczyn dotyczących zakładu pracy.



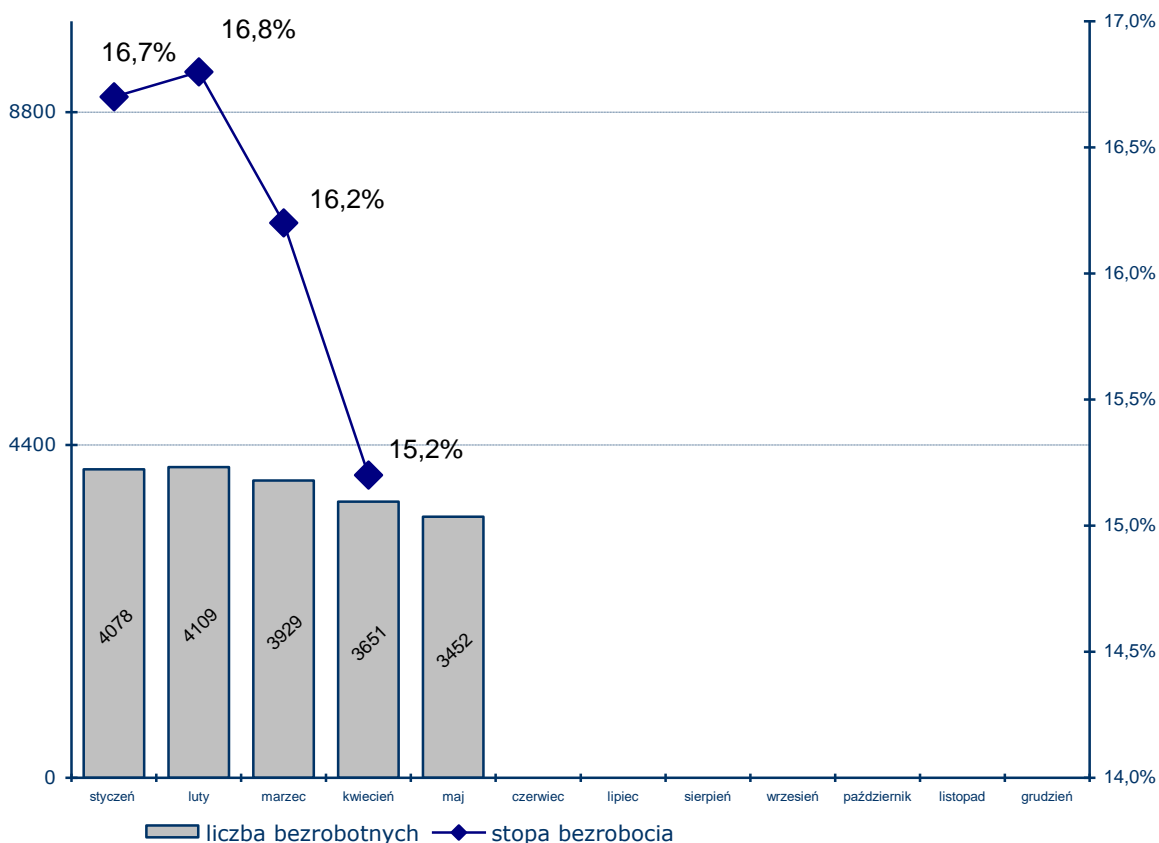
Źródło: Dane statystyczne Powiatowego Urzędu Pracy w Dąbrowie Tarnowskiej

W porównaniu do kwietnia 2016 r. liczba bezrobotnych **spadła o 199 osób**.

Liczba bezrobotnych z prawem do zasiłku **spadła o 40 osób**.

W omawianym okresie Powiatowy Urząd Pracy w Dąbrowie Tarnowskiej zarejestrował **323** osoby – **9,4%** do ogółu bezrobotnych. Największy udział w grupie nowo zarejestrowanych miały osoby rejestrujące się po raz kolejny, stanowiły one **75,5%**. (244 osoby). Osoby rejestrujące się po raz pierwszy stanowiły **24,5%** (79 osób) ogółu nowo zarejestrowanych. Rejestrujący się w maju 2016 r. to w przeważającej większości osoby zamieszkałe na wsi (234 osoby, tj. 72,4% ogółu nowo zarejestrowanych) oraz osoby poprzednio pracujące (232 osoby tj. 71,8% ogółu nowo zarejestrowanych).

Liczba bezrobotnych oraz stopa bezrobocia w powiecie dąbrowskim w 2016 roku.



Źródło: PUP Dąbrowa Tarnowska, GUS

Rynek pracy w powiecie dąbrowskim charakteryzuje się najwyższą stopą bezrobocia w województwie małopolskim.

Przez "**stopę bezrobocia**" należy rozumieć procentowy udział liczby bezrobotnych w liczbie ludności aktywnej zawodowo.

Stopa bezrobocia dla powiatu dąbrowskiego w miesiącu kwietniu 2016 roku ukształtowała się na poziomie 15,2% i była wyższa od stopy bezrobocia w województwie małopolskim o 7,1 punktu procentowego oraz wyższa od stopy krajowej o 5,7 punktu procentowego. W porównaniu do sytuacji sprzed miesiąca wysokość tego wskaźnika spadła o 1,0 punkt procentowy.

W miesiącu maju rynek pracy na terenie powiatu dąbrowskiego charakteryzował się:

- wysokim udziałem kobiet wśród zarejestrowanych bezrobotnych – w maju 2016 roku stanowiły one **53,4%** (1843 osoby);
- wysokim udziale mieszkańców wsi – w maju 2016 roku stanowili **75,0%** (2588 osób);
- wysokim udziale osób długotrwale bezrobotnych – ta grupa bezrobotnych – 2118 osób – stanowiła **61,4%** ogółu zarejestrowanych na koniec maja 2016 r. W porównaniu ze stanem z ubiegłego miesiąca liczba ta spadła o 121 osób.

Ocena zmian w poziomie bezrobocia (według wybranych kategorii)

Wyszczególnienie	Liczba bezrobotnych wg stanu na dzień 31.05.2015r.	Liczba bezrobotnych wg stanu na dzień 30.04.2016r.	Liczba bezrobotnych wg stanu na dzień 31.05.2016r.	Wzrost/spadek w porównaniu do maja 2015r.	Wzrost/spadek w porównaniu do kwietnia 2016r.	Dynamika kwiecień 2016 rok =100%
Bezrobotni ogółem	3804	3651	3452	-352	-199	94,5
kobiety	2009	1880	1843	-166	-37	98,0
mężczyźni	1795	1771	1609	-186	-162	90,9
Poprzednio pracujący	3007	3046	2847	-160	-199	93,5
Dotychczas niepracujący	797	605	605	-192	0	100,0
Zamieszkali na wsi	2811	2760	2588	-223	-172	93,8
Z prawem do zasiłku	402	561	521	119	-40	92,9
Bez prawa do zasiłku	3402	3090	2931	-471	-159	94,9
Zwolnieni z przyczyn zakładu pracy	171	140	130	-41	-10	92,9
Osoby w okresie do 12 miesięcy od dnia ukończenia nauki	226	136	180	-46	44	132,4
Do 25 roku życia	924	837	805	-119	-32	96,2

Źródło: Dane statystyczne Powiatowego Urzędu Pracy w Dąbrowie Tarnowskiej

Spadek poziomu bezrobocia odnotowano zarówno w porównaniu do poprzedniego roku (spadek o 352 osoby, tj. o 9,3%) jak i do poprzedniego miesiąca tj. kwietnia 2016 roku (spadek o 199 osób, tj. 5,5%).

Szczegółową dynamikę bezrobocia według wybranych kategorii osób bezrobotnych przedstawia powyższa tabela.

Nowe zasady sprawozdawczości pozwalają na statystyczne monitorowanie wyodrębnionej kategorii bezrobotnych „Osoby w szczególnej sytuacji na rynku pracy”¹.

Należą do nich osoby bezrobotne:

- do 30 roku życia – **40,2%** ogółu bezrobotnych (1388 osób w tym 772 kobiety zarejestrowanych na koniec maja 2016 r.);
- długotrwale bezrobotne² – **61,4%** ogółu bezrobotnych (2118 osób w tym 1202 kobiety);
- powyżej 50 roku życia – stanowili **17,7%** ogółu bezrobotnych na koniec maja 2016 r. (611 osób w tym 220 kobiet);
- bezrobotnym korzystającym ze świadczeń z pomocy społecznej – **4,4%** ogółu bezrobotnych (151 osób w tym 117 kobiet);
- posiadające co najmniej jedno dziecko do 6 roku życia – **21,1%** (727 osoby w tym 561 kobiet);
- posiadające co najmniej jedno dziecko niepełnosprawne do 18 roku życia – **0,2%** ogółu na koniec maja 2016 r. (8 osób w tym 5 kobiet);
- niepełnosprawni – **3,8%** ogółu (130 osób w tym 53 kobiety).

Najbardziej liczebną grupą wśród „osób w szczególnej sytuacji na rynku pracy” to długotrwale bezrobotni (pozostający w rejestrze powiatowego urzędu pracy łącznie przez okres 12 miesięcy w okresie ostatnich 2 lat, z wyłączeniem okresów odbywania stażu i przygotowania zawodowego) stanowili na koniec maja 61,4% ogółu bezrobotnych.

Kolejną grupę pod względem liczebności stanowią osoby bezrobotne do 30 roku życia 40,2%.

W większości kategorii dominowały kobiety. Udział mężczyzn był wyższy w dwóch grupach:

- ✓ bezrobotnych powyżej 50 roku życia (64,0%),
- ✓ bezrobotnych niepełnosprawnych (59,2%).

¹ art. 49 znowelizowanej ustawy o promocji zatrudnienia i instytucjach rynku pracy, która weszła w życie 27 maja 2014 r. wskazuje grupy osób w szczególnej sytuacji na rynku pracy.

² **bezrobotnym długotrwale** -.oznacza to bezrobotnego pozostającego w rejestrze powiatowego urzędu pracy łącznie przez okres ponad 12 miesięcy w okresie ostatnich 2 lat, z wyłączeniem okresów odbywania stażu i przygotowania zawodowego dorosłych.

NAPŁYW I STRUKTURA BEZROBOCIA W POWIECIE DĄBROWSKIM

Wyszczególnienie	zarejestrowani w maju 2015 roku		narastająco od początku 2015 roku		stan na koniec okresu sprawozdawczego			
	ogółem	kobiety	ogółem	kobiety	ogółem	% z ogółu	kobiety	% z ogółu kobiet
zarejestrowano ogółem	323	173	1907	966	3452	100	1843	100
w tym:								
poprzednio pracujący	232	108	1600	771	2847	82,5	1461	79,3
zwolnieni z przyczyn zakładu pracy	5	3	49	27	130	3,8	76	4,1
dotychczas nie pracujący	91	65	307	195	605	17,5	382	20,7
zarejestrowani po raz pierwszy	79	55	212	119	X	X	X	X
zarejestrowani po raz kolejny	244	118	1695	847	X	X	X	X
z prawem do zasiłku	57	30	373	176	521	15,1	247	13,4
zamieszkali na wsi	234	127	1416	718	2588	75,0	1361	73,8
bez kwalifikacji zawodowych	117	79	611	323	1077	31,2	565	30,7
bez doświadczenia zawodowego	120	84	531	336	873	25,3	563	30,5
kobiety, które nie podjęły zatrudnienia po urodzeniu dziecka	X	16	X	108	X	X	571	31,0
do 12 miesięcy od ukończenia nauki	78	56	269	174	180	5,2	109	5,9
Osoby będące w szczególnej sytuacji na rynku pracy (z ogółem)								
do 30 roku życia	213	124	1081	578	1388	40,2	772	41,9
w tym do 25 roku życia	147	89	688	380	805	23,3	425	23,1
długotrwale bezrobotne	126	59	858	459	2118	61,4	1202	65,2
powyżej 50 r. życia	43	17	249	92	611	17,7	220	11,9
korzystające ze świadczeń z pomocy społecznej	6	6	15	12	151	4,4	117	6,3
posiadające co najmniej jedno dziecko do 6 roku życia	43	25	304	173	727	21,1	561	30,4
posiadające co najmniej jedno dziecko niepełnosprawne do 18 roku życia	1	1	5	3	8	0,2	5	0,3
niepełnosprawni	14	4	75	32	130	3,8	53	2,9

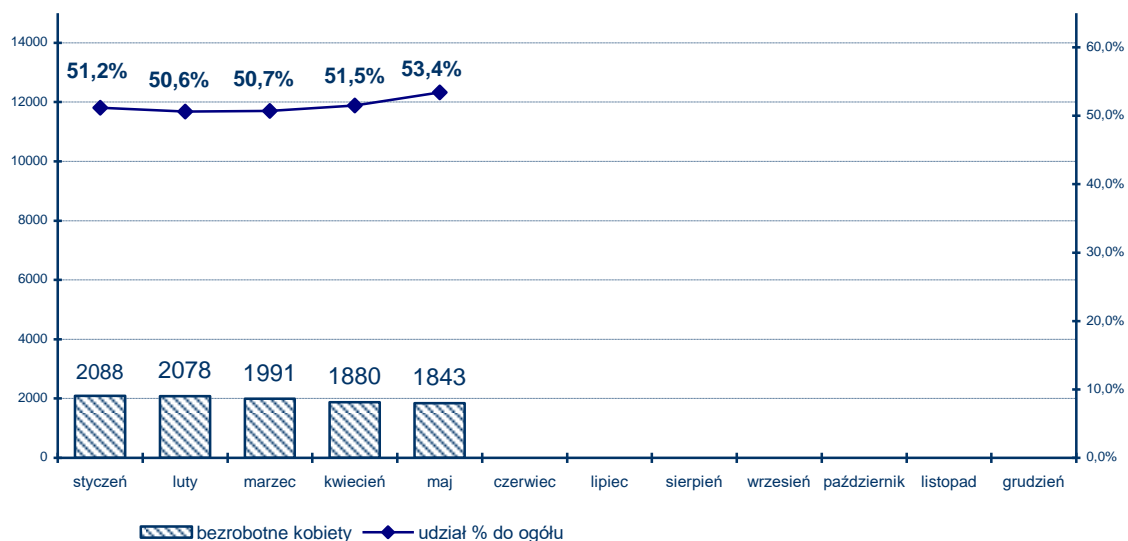
ODPŁYW Z BEZROBOCIA W POWIECIE DĄBROWSKI

Wyszczególnienie	wyłączeniu w maju 2016				narastająco od początku 2016	
	ogółem	% z ogółu	kobiety	% z ogółu kobiet	ogółem	kobiety
wyłączono z ewidencji ogółem	522	100	210	100	2305	1104
w tym:						
podjęcia pracy w m-cu sprawozdawczym	239	94,0	88	41,9	1191	531
niesubsydiowanej	157	30,1	59	28,1	805	365
subsydiowanej	82	15,7	29	13,8	386	166
prac interwencyjnych	14	4,0	4	1,9	76	39
robót publicznych	22	7,0	7	3,3	98	38
podjęcia działalności gospodarczej	14	3,0	3	1,4	42	14
w tym w ramach bonu na zasiedlenie	0	0,0	0	0,0	0	0
podjęcia pracy w ramach refundacji kosztów zatrudnienia bezrobotnego	6	4,0	4	1,9	23	10
podjęcia pracy poza miejscem zamieszkania w ramach bonu na zasiedlenie	2	1,0	1	0,5	9	4
podjęcie pracy w ramach bonu zatrudnieniowego	0	0,0	0	0,0	0	0
podjęcie pracy w ramach świadczenia aktywizacyjnego	0	0,0	0	0,0	0	0
podjęcia pracy w ramach grantu na telepracę	0	0,0	0	0,0	0	0
podjęcia pracy w ramach refundacji składek na ubezpieczenie społeczne	0	0,0	0	0,0	0	0
podjęcia pracy w ramach wynagrodzenia za zatrudnienie skierowanego bezrobotnego powyżej 50 roku życia	3	0,6	0	0,0	6	0
inne	21	4,0	10	4,8	132	61
rozpoczęcia szkolenia	34	6,5	9	4,3	57	11
w tym w ramach bonu szkoleniowego	0	0,0	0	0,0	14	2
rozpoczęcie stażu	74	14,2	40	19,0	321	228
w tym w ramach bonu stażowego	3	0,6	2	1,0	6	4
rozpoczęcia przygotowania zawodowego dorosłych	0	0,0	0	0,0	0	0
rozpoczęcie prac społecznie użytecznych	0	0,0	0	0,0	0	0
w tym w ramach PAI	0	0,0	0	0,0	0	0
skierowania do agencji zatrudnienia w ramach zlecenia działań aktywizacyjnych	0	0,0	0	0,0	0	0
odmowy bez uzasadnionej przyczyny przyjęcia propozycji odpowiedniej pracy lub innej formy pomocy, w tym w ramach PAI	2	0,4	1	0,5	21	13
odmowy ustalenia profilu pomocy	0	0,0	0	0,0	0	0
niepotwierdzenia gotowości do pracy	90	17,2	25	11,9	262	87
dobrowolnej rezygnacji ze statusu bezrobotnego	65	12,5	38	18,1	348	177
podjęcia nauki	0	0,0	0	0,0	0	0
osiągnięcia wieku emerytalnego	0	0,0	0	0,0	4	2
nabycia praw emerytalnych lub rentowych	3	0,6	1	0,5	11	5
nabycia praw do świadczenia przedemerytalnego	3	0,6	0	0,0	23	16
innych	12	2,3	8	3,8	67	34
Według wybranych kategorii bezrobotnych:						
do 30 roku życia	296	56,7	130	61,9	1299	639
w tym do 25 roku życia	165	31,6	79	37,6	799	402
powyżej 50 roku życia	68	13,0	18	8,6	265	94
długotrwale bezrobotne	247	91,0	115	54,8	1042	556

2. STRUKTURA BEZROBOTNYCH (wybrane kategorie)

1. Kobiety

Według stanu na dzień 31 maja 2016 r. w PUP zarejestrowane były 1843 kobiety, co stanowi **53,4%** ogółu bezrobotnych.



Liczba bezrobotnych kobiet z powiatu dąbrowskiego w 2016 roku.

Liczba bezrobotnych **kobiet spadła o 37 osób** w porównaniu do miesiąca kwietnia 2016 r. W maju 2016 r. zarejestrowano **173** kobiety, co stanowi **53,6%** ogółu nowo zarejestrowanych, a wyłączono z ewidencji **210** kobiet, co stanowi **40,2%** ogółu wyłączonych. Liczba kobiet bez prawa do zasiłku **1596** tj. **46,2%** ogółu bezrobotnych.

Wybrane kategorie osób bezrobotnych (wg stanu na dzień 31 maja 2016 r.)

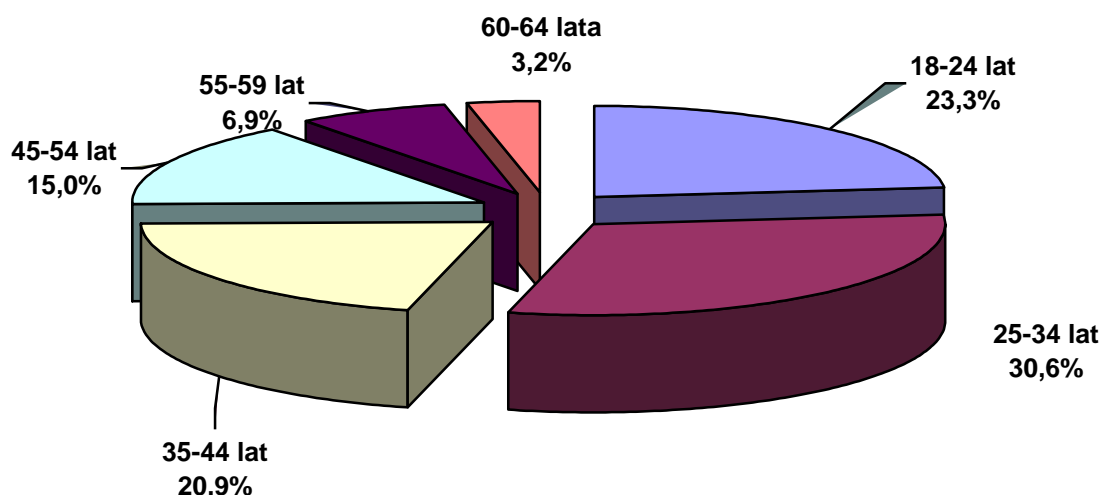
Kategorie bezrobotnych	liczba (w osobach)	w tym kobiety (w osobach)	w odsetkach do ogółu w poszczególnych kategoriach
posiadający co najmniej jedno dziecko do 6 roku życia	727	561	77,2
dotychczas niepracujący	605	382	63,1
długotrwale bezrobotni	2118	1202	56,8
bez doświadczenia zawodowego	873	563	64,5
zamieszkali na wsi	2588	1361	52,6
zamieszkali na wsi w tym posiadający gospodarstwo rolne	507	304	60,0

Źródło: Dane statystyczne Powiatowego Pracy w Dąbrowie Tarnowskiej

W końcu maja 2016 r. w urzędzie pracy zarejestrowane były 1843 kobiety. To o 166 osób (o 8,3 %) mniej niż przed rokiem. Natomiast bezrobotnych mężczyzn było 1609 – o 186 osób (o 10,4%) mniej niż przed rokiem.

2. Informacje dodatkowe dotyczące struktury bezrobocia w miesiącu maju 2016 r.

BEZROBOTNI WEDŁUG WIEKU (stan w końcu maja 2016 r.)



Źródło: Dane statystyczne Powiatowego Urzędu Pracy w Dąbrowie Tarnowskiej

Wiek jest jednym z czynników decydujących o sytuacji na rynku pracy. Rozkład bezrobotnych według wieku odzwierciedla populację osób bezrobotnych na terenie powiatu dąbrowskiego. Ponad połowę zbiorowości stanowią osoby młode tj. między 18 a 35 rokiem życia (53,9% na koniec maja 2016 r.). Zdecydowanie najmniej liczącą grupę stanowili bezrobotni w wieku przedemerytalnym, czyli mieszczący się w przedziale lat 55 i więcej (10,1% na koniec maja 2016 r.).

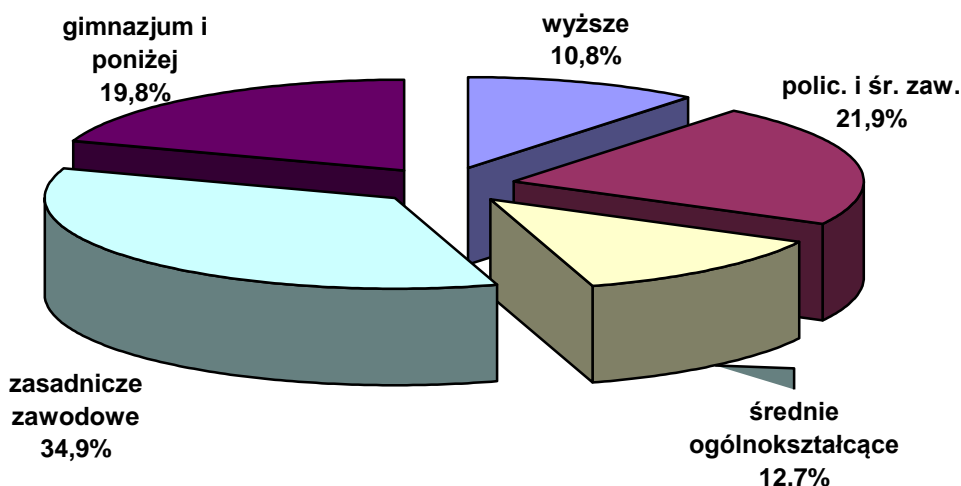
Struktura bezrobocia w powiecie dąbrowskim według wieku

Wyszczególnienie	Mja 2015		Maj 2016		Dynamika maj 2015=100%
	liczba	%	liczba	%	
18- 24 lat	924	24,3%	805	23,3%	87,1%
25-34 lat	1131	29,7%	1056	30,6%	93,4%
35-44 lat	757	19,9%	722	20,9%	95,4%
45-54 lat	617	16,2%	519	15,0%	84,1%
55-59 lat	282	7,4%	238	6,9%	84,4%
60-64 lat	93	2,4%	112	3,2%	120,4%
Ogółem	3804	100,0%	3452	100,0%	90,7%

Źródło: Dane statystyczne Powiatowego Urzędu Pracy w Dąbrowie Tarnowskiej

Analizując dynamikę bezrobocia w porównaniu do zeszłego roku największy spadek bezrobocia miał miejsce w przedziale wiekowym od 45 – 54 roku życia (spadek o 15,9%). Jedyny wzrost poziomu bezrobocia odnotowano w przedziale wiekowym od 60–64 roku życia (wzrost o 20,4%).

BEZROBOTNI WEDŁUG WYKSZTAŁCENIA
(stan w końcu maja 2016 r.)



Źródło: Dane statystyczne Powiatowego Urzędu Pracy w Dąbrowie Tarnowskiej

Analizując poziom bezrobocia pod względem wykształcenia, należy stwierdzić, iż na koniec maja 2016 r. najwięcej 34,9% osób legitymowało się wykształceniem zasadniczym zawodowym. Następną w kolejności grupę stanowiły osoby bezrobotne z wykształceniem policealnym i średnim (21,9%) oraz gimnazjalnym i poniżej (19,8%). Wykształcenie średnie ogólnokształcące posiadało 12,7% ogółu tej populacji. Najmniejszą grupę w tej kategorii osób według wykształcenia stanowili bezrobotni posiadający wykształcenie wyższe 10,8%.

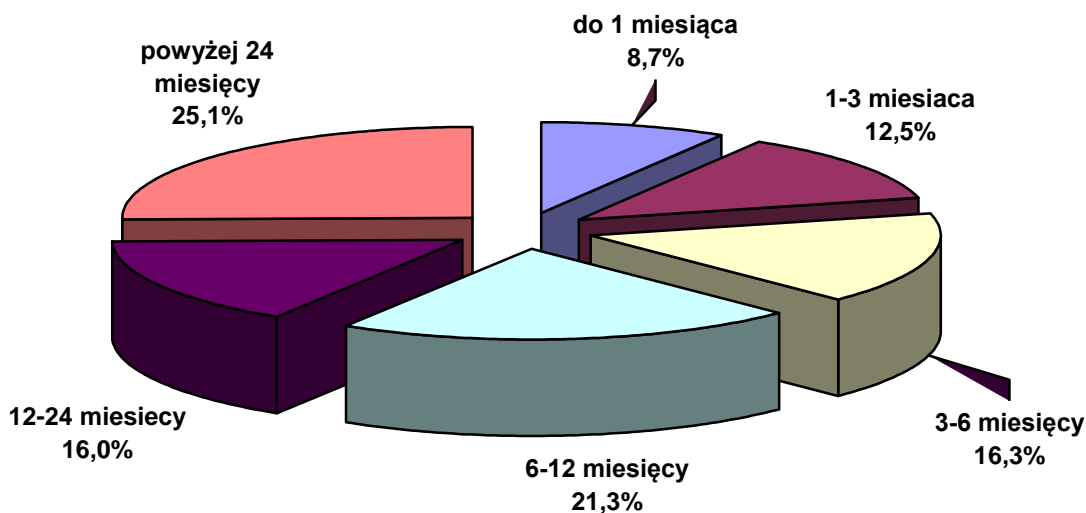
Struktura bezrobocia w powiecie dąbrowskim według wykształcenia

Wyszczególnienie	Maj 2015		Maj 2016		Dynamika maj 2015=100%
	liczba	%	liczba	%	%
wyższe	372	9,8%	372	10,8%	100,0%
policealne i średnie zawodowe	835	22,0%	755	21,9%	90,4%
średnie ogólnokształcące	486	12,8%	437	12,7%	89,9%
zasadnicze zawodowe	1327	34,9%	1206	34,9%	90,9%
gimnazjum i poniżej	784	20,6%	682	19,8%	87,0%
Ogółem	3804	100,0%	3452	100,0%	90,7%

Źródło: Dane statystyczne Powiatowego Urzędu Pracy w Dąbrowie Tarnowskiej

Śledząc dynamikę według poziomu wykształcenia liczba bezrobotnych wśród osób legitymujących się wykształceniem wyższym utrzymała się na takim samym poziomie co w miesiącu poprzednim. W pozostałych przedziałach odnotowano spadki. Przy czym największy spadek bezrobocia rejestrowanego miał miejsce wśród bezrobotnych z wykształceniem gimnazjalnym i poniżej (spadek o 13,0%).

BEZROBOTNI WEDŁUG CZASU POZOSTAWANIA BEZ PRACY
(stan w końcu maja 2016 r.)



Źródło: Dane statystyczne Powiatowego Urzędu Pracy w Dąbrowie Tarnowskiej

Na koniec maja 2016 r. w powiecie dąbrowskim 1420 osób bezrobotnych oczekiwało na pracę ponad 12 miesięcy, co stanowiło 41,1% ogółu bezrobotnych. Struktura bezrobotnych według czasu oczekiwania na pracę w miesiącu maju w latach 2015 – 2016 przedstawia się następująco:

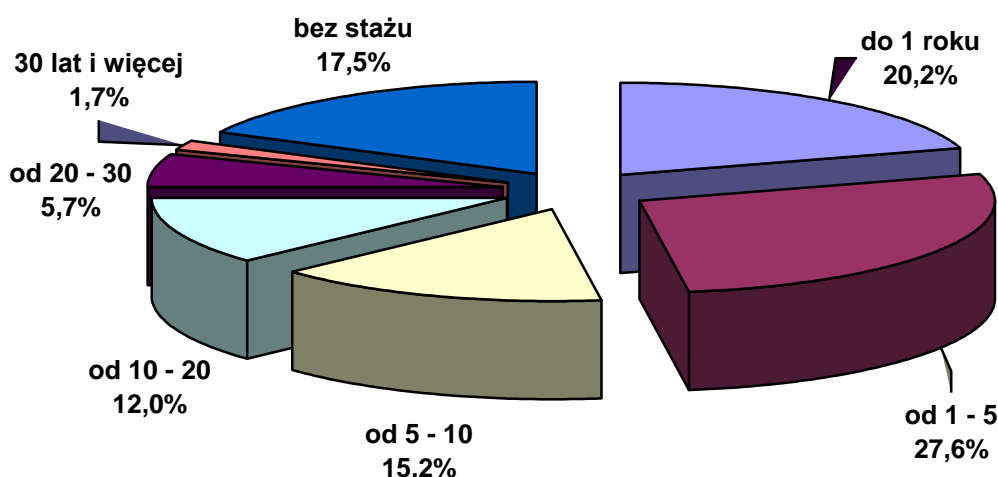
Struktura bezrobocia w powiecie dąbrowskim według czasu oczekiwania na pracę

Wyszczególnienie	Maj 2015		Maj 2016		Dynamika maj 2015=100%
	liczba	%	liczba	%	%
do 1 miesiąca	334	8,8%	302	8,7%	90,4%
od 1 do 3 miesięcy	508	13,4%	430	12,5%	84,6%
od 3 do 6 miesięcy	626	16,5%	564	16,3%	90,1%
od 6 do 12 miesięcy	610	16,0%	736	21,3%	120,7%
od 12 do 24 miesięcy	670	17,6%	552	16,0%	82,4%
powyżej 24 miesiące	1056	27,8%	868	25,1%	82,2%
Ogółem	3804	100,0%	3452	100,0%	90,7%

Źródło: Dane statystyczne Powiatowego Urzędu Pracy w Dąbrowie Tarnowskiej

Śledząc dynamikę w ciągu ostatniego roku według czasu oczekiwania na pracę wzrost poziomu bezrobocia odnotowano w przedziale od 6 do 12 miesięcy (wzrost o 20,7%). Spadki zaś wystąpiły w pozostałych przedziałach, przy czym największy miał miejsce w przedziale powyżej 24 miesięcy oczekiwania na pracę (spadek o 17,8%).

BEZROBOTNI WEDŁUG STAŻU PRACY (stan w końcu maja 2016 r.)



Źródło: Dane statystyczne Powiatowego Urzędu Pracy w Dąbrowie Tarnowskiej

Analizując struktury bezrobocia rejestrowanego pod względem stażu pracy, zauważa się, że najwięcej osób bezrobotnych posiada staż pracy 1-5 lat – 27,6% (tj. 952 osoby). Drugą co do wielkości grupę stanowili bezrobotni ze stażem pracy do 1 roku – 20,2% (tj. 697 osób). Trzecią grupę stanowią osoby ze stażem pracy od 5-10 lat- 15,2% (tj. 525 osób). Najmniej liczebną grupę stanowią bezrobotni ze stażem pracy 30 lat i więcej – 1,7% (tj. 60 osób). Bezrobotni pozostający w ewidencji PUP w Dąbrowie Tarnowskiej bez stażu pracy stanowili 17,5% (tj. 605 osób).

Struktura bezrobocia w powiecie dąbrowskim według stażu pracy

Wyszczególnienie	Maj 2015		Maj 2016		Dynamika maj 2015=100%
	liczba	%	liczba	%	
do 1 roku	694	18,2%	697	20,2%	100,4%
1 - 5	1009	26,5%	952	27,6%	94,4%
5 - 10	536	14,1%	525	15,2%	97,9%
10 - 20	452	11,9%	415	12,0%	91,8%
20 - 30	239	6,3%	198	5,7%	82,8%
30 lat i więcej	77	2,0%	60	1,7%	77,9%
bez stażu	797	21,0%	605	17,5%	75,9%
Ogółem	3804	100,0%	3452	100,0%	90,7%

Źródło: Dane statystyczne Powiatowego Pracy w Dąbrowie Tarnowskiej

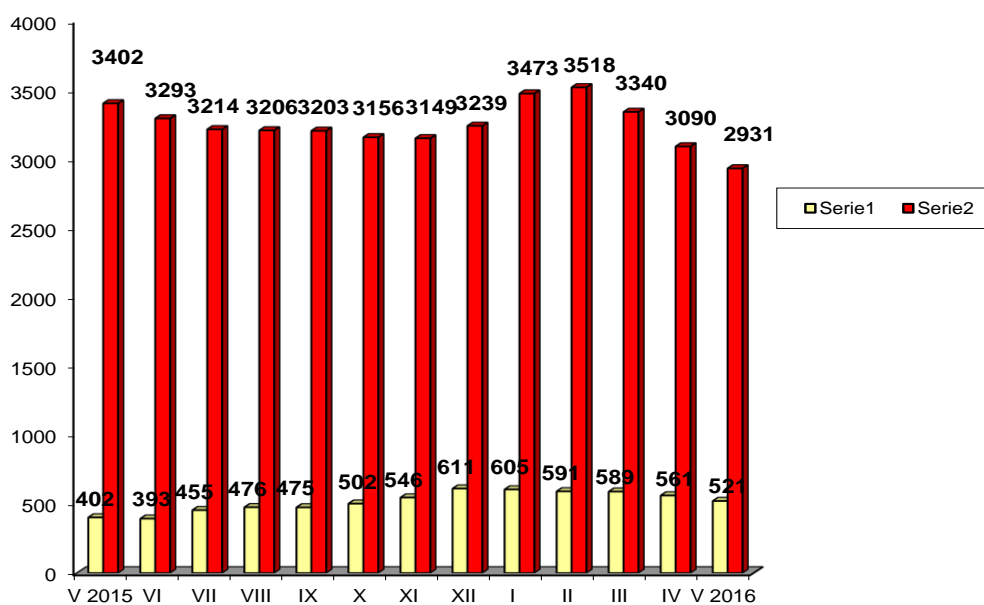
Śledząc dynamikę według kategorii stażu pracy w ciągu ostatniego roku wzrost jego poziomu odnotowano wśród osób bezrobotnych, którzy posiadali staż pracy do 1 roku (wzrost o 0,4%). Największy spadek miał miejsce w grupie osób bezrobotnych, których staż pracy wynosił powyżej 30 lat pracy (spadek o 22,1%), gdzie z liczby 77 osób zarejestrowanych w maju 2015 spadła do 60 osób w maju 2016 r.

3. Bezrobotni, którzy ukończyli szkołę w okresie do 12 miesięcy od dnia rozpoczęcia nauki

Na koniec maja 2016 roku wśród zarejestrowanych bezrobotnych **180** osób ukończyło szkołę w okresie do 12 miesięcy od dnia ukończenia nauki / **5,2%** ogółu bezrobotnych/ w tym **109** kobiet.

Wyszczególnienie	zarejestrowani w maju 2016 roku		Narastająco od początku 2016 roku		Stan na koniec okresu sprawozdawczego		
	ogółem	kobiety	ogółem	kobiety	ogółem	kobiety	
osoby w okresie do 12 miesięcy od dnia ukończenia nauki	78	56	269	174	180	109	
z tego:	wyższe	10	7	83	63	62	45
	średnie zaw.	32	20	74	37	37	22
	LO	33	27	81	62	40	30
	zas.zawod.	3	2	31	12	41	12
	gimn.i pon.	0	0	0	0	0	0

Bezrobotni z prawem i bez prawa do zasiłku



Źródło: Dane statystyczne Powiatowego Urzędu Pracy w Dąbrowie Tarnowskiej

4. Bezrobotni według rodzaju działalności ostatniego miejsca pracy oraz oferty pracy.

Na dzień 31 maja 2016 r. wśród osób, które pracowały przed zarejestrowaniem się w PUP w Dąbrowie Tarnowskiej – **2105** osób pracowało w sektorze prywatnym, co stanowi 73,9% ogółu pracujących. Natomiast w sektorze publicznym pracowały **742** osoby, tj. 26,1% ogółu pracujących.

Duże grupy stanowiły :

- osoby pracujące w handlu hurtowym i detalicznym **620** – 21,8% ogółu pracujących,
- w przetwórstwie przemysłowym **496** – 17,4% ogółu pracujących,
- w administracji publicznej i obrona narodu; obowiązkowe ubezpieczenia społeczne **481** osób – 16,9%,
- w budownictwie **349** – 12,3%.

Najmniej osób reprezentowało sekcje:

- wytwarzanie i zaopatrzenie w energię elektryczną, gaz, parę wodną, gorącą wodę i powietrze do układów klimatyzacyjnych – 5,
- informacja i komunikacja – 7,
- górnictwo i wydobywanie – 8,
- działalność związana z obsługą rynku nieruchomości – 11,
- gospodarstwa domowe zatrudniające pracowników; gospodarstwa domowe produkujące wyroby i świadczące usługi na własne potrzeby – 18,
- działalność finansowa i ubezpieczeniowa - 21.

5. Zwolnienia z przyczyn dotyczących zakładu pracy

W miesiącu maju 2016 żaden zakład działający na terenie powiatu dąbrowskiego nie zgłosił zwolnień z przyczyn dotyczących zakładów pracy (zwolnienie grupowe).

6. Osoby niepełnosprawne

Według stanu na 31 maja 2016 roku w powiecie dąbrowskim pozostawało zarejestrowanych 130 osób bezrobotnych niepełnosprawnych. Stanowiły oni 3,8% ogółu bezrobotnych. Wśród bezrobotnych niepełnosprawnych kobiety stanowią 40,8%.

Ponadto w ewidencji Powiatowego Urzędu Pracy w Dąbrowie Tarnowskiej pozostało 16 osób niepełnosprawnych zarejestrowanych jako poszukujący pracy (w tym 9 kobiet).

7. Osoby zarejestrowane jako poszukujące pracy

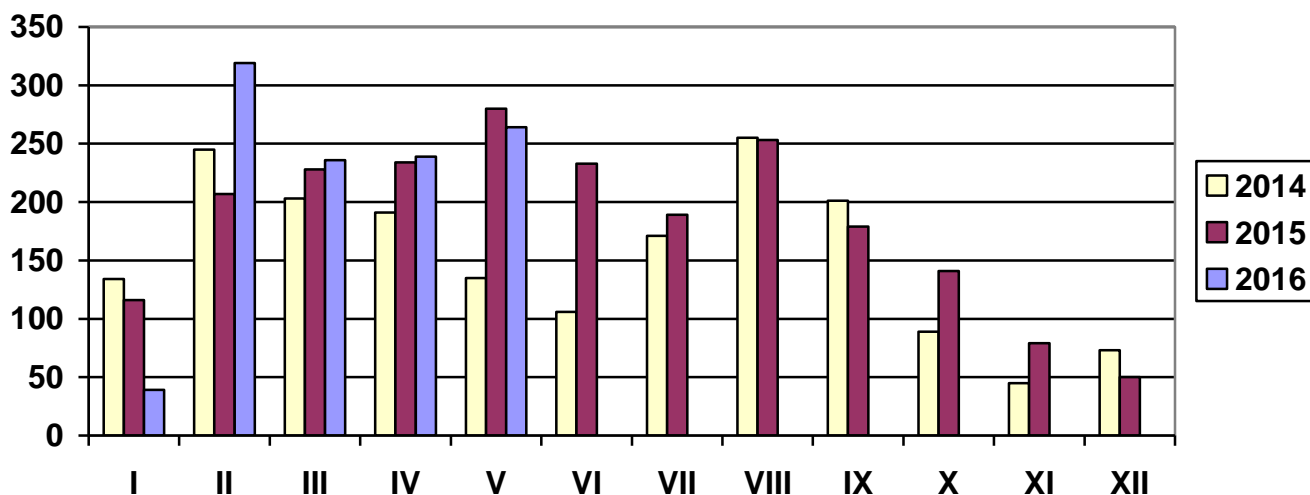
Poza ogólną liczbą bezrobotnych Powiatowy Urząd Pracy obsługuje jeszcze osoby, które są ewidencjonowane jako poszukujące pracy. Na koniec maja 2016 roku w PUP w Dąbrowie Tarnowskiej, jako poszukujący pracy zarejestrowanych było 31 osób (w tym kobiet 19).

OFERTY PRACY

Wyszczególnienie	Zgłoszone w maju 2016				Narastająco od początku roku 2016				
	razem	z rub. 1 dot. pracy			razem	z rub. 1 dot. pracy			
		subsydiowanej	z sektora publicz.	sezonowej		subsydiowanej	z sektora publicz.	sezonowej	
Ogółem wolne miejsca pracy i miejsca aktywizacji zawodowej	264	163	52	96	1097	779	274	291	
z ogółem	zatrudnienie lub inna praca zarobkowa	186	85	35	96	711	393	159	291
	miejsca aktywizacji zawodowej	78	78	17	X	386	386	115	X
	w tym								
	staże	78	78	17	X	386	386	115	X
	przygotowanie zawodowe dorosłych	0	0	0	X	0	0	0	X
	prace społecznie użyteczne	0	0	0	X	0	0	0	X
	dla niepełnosprawnych	0	0	0	0	9	0	0	9
dla osób w okresie do 12 miesięcy od dnia ukończenia nauki	0	0	0	0	0	0	0	0	

W maju 2016 r. pracodawcy zgłosili **264 miejsca pracy**, czyli o 25 miejsc więcej niż w miesiącu poprzednim. **Zakłady pracy z sektora prywatnego zgłosiły 80,3 wszystkich miejsc pracy** (212 miejsc pracy). **163 miejsca pracy (61,7% ogółu)** dotyczyły **pracy subsydiowanej**. Na koniec maja 2016 r. Urząd miał w dyspozycji 134 wolnych miejsca pracy (w poprzednim m-cu – 98 miejsc pracy).

LICZBA OFERT PRACY



Źródło: Dane statystyczne Powiatowego Urzędu Pracy w Dąbrowie Tarnowskiej

3. AKTYWNE FORMY PRZECIWDZIAŁANIA BEZROBOCIU

3.1 Szkolenia

Jedną z aktywnych form pomocy bezrobotnym są szkolenia, których celem jest przyuczenie do zawodu, przekwalifikowanie, podwyższenie kwalifikacji zawodowych lub nauka umiejętności poszukiwania i uzyskiwania zatrudnienia. Powiatowy Urząd Pracy dysponuje na ten cel środkami pozyskanymi z Funduszu Pracy oraz Europejskiego Funduszu Społecznego zwanego w skrócie EFS.

W miesiącu maju 2016 roku PUP w Dąbrowie Tarnowskiej skierował 18 osób bezrobotnych na szkolenia ze środków EFS.

Przekwalifikowania i przyuczania do zawodu ze środków EFS

L.p.	Wyszczególnienie	Ogółem w maju 2016					Narastająco od 1.01.2016 r.				
		Razem	w tym				Razem	w tym			
			długo-trwale bezrobotni	do 30 roku życia	powyżej 50 roku życia	niepełnosprawni		długotrwale bezrobotni	do 30 roku życia	powyżej 50 roku życia	niepełnosprawni
1.	Osoby bezrobotne skierowane na szkolenia	18	6	18	0	0	38	9	38	0	0
2.	W tym Skierowani Indywidualnie	0	0	0	0	0	14	2	14	0	0
	Osoby ,które ukończyły szkolenie	14	5	14	0	0	23	7	23	0	0
3.	W tym Skierowani Indywidualnie	1	0	1	0	0	10	2	10	0	0
4.	Osoby, zatrudnione po ukończeniu skol.	1	0	1	0	0	2	0	1	0	0
	W tym Skierowani Indywidualnie	0	0	0	0	0	1	0	0	0	0
5.	Osoby kontynuujące szkolenia wg stanu na koniec miesiąca	13	3	13	0	0					

W miesiącu maju 2016 r. PUP w Dąbrowie Tarnowskiej skierował 16 osób bezrobotnych na szkolenie, przekwalifikowanie lub przyuczenie do zawodu ze środków Funduszu Pracy.

Przekwalifikowania i przyuczania do zawodu **ze środków FUNDUSZU PRACY**

L.p.	Wyszczególnienie		Ogółem w maju 2016				Narastająco od 1.01.2016 r.					
			Razem	w tym			Razem	w tym				
				długo- trwale bezrobotni	do 30 roku życia	powyżej 50 roku życia		niepełnosprawni	długotrwanie bezrobotni	do 30 roku życia	powyżej 50 roku życia	niepełnosprawni
1.	Osoby bezrobotne skierowane na szkolenia		16	4	10	0	0	19	6	12	1	1
2.	W tym	Skierowani Indywidualnie	16	4	10	0	0	19	6	12	1	1
3.	Osoby, które ukończyły szkolenie		2	0	0	0	0	2	0	0	0	0
	W tym	Skierowani Indywidualnie	2	0	0	0	0	2	0	0	0	0
4.	Osoby, zatrudnione po ukończeniu		2	0	0	0	0	2	0	0	0	0
	W tym	Skierowani Indywidualnie	2	0	0	0	0	2	0	0	0	0
5.	Osoby kontynuujące szkolenia wg stanu na koniec miesiąca		14	4	10	0	0					
6.	Poszukujący pracy skierowani na szkolenie		0	0	0	0	0	0	0	0	0	0

3.2 Jednorazowe środki na podjęcie Działalności Gospodarczej

Bezrobotnym podejmującym działalność gospodarczą mogą być przyznane jednorazowe środki Funduszu Pracy oraz Europejskiego Funduszu Społecznego w wysokości nieprzekraczającej 6 – krotność wysokości przeciętnego wynagrodzenia na dzień zawarcia umowy.

W miesiącu maju 2016 r. tut. Urząd udzielił 14 jednorazowych środków na podjęcie działalności gospodarczej³.

Wyszczególnienie		Ogółem w maju 2016		Narastająco od 1.01.2016 r.	
		Razem	w tym EFS	Razem	w tym EFS
Osoby, które otrzymały jednorazowe środki na podjęcie działalności gospodarczej		14	7	42	21
w tym na działalność.	Produkcyjną	2	1	3	2
	Usługową	11	6	34	18
	Handlową	1	0	5	1

Wyszczególnienie		Struktura bezrobotnych, którzy otrzymali jednorazowe środki na podjęcie działalności gospodarczej w 2016 roku											
		I	II	III	IV	V	VI	VII	VIII	IX	X	XI	XII
OGÓLEM		4	2	11	11	14	0	0	0	0	0	0	0
z tego	wykształcenie	Szkół wyższych	3	0	4	4	3						
		Szkół policealnych i średnich zawodowych	1	1	3	3	5						
		LO	0	0	0	0	0						
		ZSZ	0	1	4	4	3						
		Gimnazjum i poniżej	0	0	0	0	3						
	czas pozostawania bez pracy	do 6 miesięcy	2	2	5	4	7						
		6-12 m-cy	2	0	4	3	5						
		pow. 24 m-cy	0	0	1	1	2						
	wiek	do 30 lat	1	0	7	9	5						
		30-44 lat	2	0	3	2	7						
		powyżej 45 lat	1	2	1	0	2						

W okresie od 01.05.2016 do 31.05.2016 roku w ramach zawartych umów **14 osób bezrobotnych** (w tym **3 kobiety**) otrzymało jednorazowe środki na rozpoczęcie działalności gospodarczej. W tej grupie osób, w szczególnej sytuacji na rynku pracy znajduje się:

- 5 osób (0 kobiet) do 30 roku życia,
- 1 osoba (0 kobiet) powyżej 50 roku życia,
- 4 osoby (1 kobieta) długotrwale bezrobotne.

³ W miesiącu lutym PUP w Dąbrowie Tarnowskiej udzielił 2 osobom bezrobotnym jednorazowe środki na podjęcie działalności gospodarczej na zasadach określonych dla spółdzielni socjalnych.

3.3 Refundacja kosztów wyposażenia lub doposażenia stanowiska pracy dla skierowanego bezrobotnego

Pracodawcy, który poniósł koszty wyposażenia lub doposażenia utworzonego dla bezrobotnego stanowiska pracy może być przyznana refundacja kosztów wyposażenia lub doposażenia w wysokości nie wyższej niż **6 – krotność wysokości przeciętnego wynagrodzenia na dzień zawarcia umowy**.

W miesiącu maju zatrudniono **6 osób bezrobotnych** w ramach refundacji kosztów wyposażenia lub doposażenia stanowiska pracy.

Wyszczególnienie		Ogółem w maju 2016		Narastająco od 1.01.2016 r.	
		Razem	w tym EFS	Razem	w tym EFS
Osoby zatrudnione w ramach refundacji kosztów zatrudnienia bezrobotnego		6	0	23	0
w tym u pracodawcy prowadzącego działalność	Produkcyjną	2	0	5	0
	Usługową	3	0	11	0
	Handlową	1	0	7	0

Wyszczególnienie			Podjęcia zatrudnienia w ramach refundacji kosztów zatrudnienia bezrobotnego w 2016 roku											
			I	II	III	IV	V	VI	VII	VIII	IX	X	XI	XII
OGÓLEM			1	0	7	9	6	0	0	0	0	0	0	0
z tego	wykształcenie	Szkół wyższych	0	0	2	1	1							
		Szkół policealnych i średnich zawodowych	1	0	3	3	1							
		LO	0	0	0	1	1							
		ZSZ	0	0	1	4	2							
		Gimnazjum i poniżej	0	0	1	0	1							
	czas pozostawania bez pracy	do 6 miesięcy	1	0	7	5	5							
		6-12 m-cy	0	0	0	3	1							
		12-24 m-cy	0	0	0	1	0							
		pow. 24 m-cy	0	0	0	0	0							
	wiek	do 30 lat	1	0	3	6	2							
		30-44 lat	0	0	3	3	4							
		powyżej 45 lat	0	0	1	0	0							

W okresie od 01.05.2016 do 31.05.2016 r. zatrudniono 6 osób bezrobotnych w ramach refundacji kosztów wyposażenia lub doposażenia stanowiska pracy. W tej grupie osób, w szczególnej sytuacji na rynku pracy znajdują się:

- 2 osoby (2 kobiety) do 30 roku życia,
- 0 osób (0 kobiet) powyżej 50 roku życia,
- 1 osoba (1 kobieta) długotrwale bezrobotna.

3.4 Prace interwencyjne

Prace interwencyjne - oznacza to zatrudnienie bezrobotnego przez pracodawcę, które nastąpiło w wyniku umowy zawartej ze starostą i ma na celu aktywizację osób bezrobotnych poprzez dotowanie ich zatrudnienia u pracodawców.

Na podstawie zawartej umowy dokonywana jest refundacja części kosztów poniesionych przez Pracodawcę na wynagrodzenia, nagrody i składki na ubezpieczenie społeczne skierowanych bezrobotnych.

W miesiącu maju 2016 r. PUP w Dąbrowie Tarnowskiej skierował **14 osób bezrobotnych** (w tym 3 kobiety) na utworzone miejsca pracy interwencyjnej.

- według struktury zatrudnionych bezrobotnych

Wyszczególnienie	Utworzone miejsca pracy				Zatrudnieni na utworzonych miejscach pracy			
	Maj 2016	w tym EFS	Narastająco od początku roku	w tym EFS	Maj 2016	w tym EFS	narastająco od 1.01.2016	w tym EFS
Prace interwencyjne	24	11	90	41	14	7	76	34

Wyszczególnienie		Podjęcia zatrudnienia w ramach Prac interwencyjnych w 2016 roku												
		I	II	III	IV	V	VI	VII	VIII	IX	X	XI	XII	
OGÓLEM		2	18	20	22	14	0	0	0	0	0	0	0	
z tego	wykształcenie	Szkół wyższych	0	10	5	1	3							
		Szkół policealnych i średnich zawodowych	0	2	7	5	4							
		LO	0	1	3	3	0							
		ZSZ	1	3	3	8	7	0						
		Gimnazjum i poniżej	1	2	2	5	0							
	czas pozostawania bez pracy	do 6 miesięcy	1	14	15	12	10							
		6-12 m-cy	1	3	3	2	2							
		12-24 m-cy	0	1	2	4	1							
	wiek	pow. 24 m-cy	0	0	0	4	1							
		do 30 lat	1	3	5	9	7							
		30-44 lat	0	11	11	6	5							
		powyżej 45 lat	1	4	4	7	2							

W okresie od 01.05.2016 do 31.05.2016 r. utworzono 24 miejsca pracy w ramach prac interwencyjnych. Ogółem zatrudnienie subsydiowane w wyżej wymienionym okresie otrzymało **14 osób bezrobotnych** (w tym **4 kobiety**). W tej grupie osób, w szczególnej sytuacji na rynku pracy znajduje się:

- 7 osób (2 kobiety) do 30 roku życia,
- 0 osób (0 kobiet) powyżej 50 roku życia,
- 7 osób (2 kobiety) długotrwale bezrobotnych.

3.5 Roboty publiczne

Roboty publiczne - oznacza to zatrudnienie bezrobotnego w okresie nie dłuższym niż 12 miesięcy, mające na celu reintegrację zawodową i społeczną, w rozumieniu przepisów o zatrudnieniu socjalnym.

W miesiącu maju 2016 roku PUP w Dąbrowie Tarnowskiej skierował **22 osoby bezrobotne** na roboty publiczne.

Wyszczególnienie	Utworzone miejsca pracy				Zatrudnieni na utworzonych miejscach pracy			
	Maj 2016	w tym EFS	Narastająco od początku roku	w tym EFS	Maj 2016	w tym EFS	narastająco od 1.01.2016	w tym EFS
Roboty publiczne	29	0	122	0	22	0	98	0

Wyszczególnienie			podjęcie zatrudnienia w ramach Robót publicznych w 2016 roku											
			I	II	III	IV	V	VI	VII	VIII	IX	X	XI	XII
OGÓLEM			0	0	37	39	22	0	0	0	0	0	0	0
z tego	wykształcenie	Szkół wyższych	0	0	1	2	1							
		Szkół policealnych i średnich zawodowych	0	0	4	1	0							
		LO	0	0	3	1	1							
		ZSZ	0	0	16	13	7							
		Gimnazjum i poniżej	0	0	13	22	13							
	czas pozostawania bez pracy	do 6 miesięcy	0	0	19	25	15							
		6-12 m-cy	0	0	3	7	5							
		12-24 m-cy	0	0	7	7	0							
		pow. 24 m-cy	0	0	8	0	2							
	wiek	do 30 lat	0	0	2	3	2							
		30-44 lat	0	0	12	0	0							
		powyżej 45 lat	0	0	23	36	20							

W okresie od 01.05.2016 do 31.05.2016 r. utworzono 29 miejsc pracy w ramach robót publicznych. W wymienionym okresie skierowano do pracy 22 osoby bezrobotne w ramach tej formy zatrudnienia.

W tej grupie osób, w szczególnej sytuacji na rynku pracy znajdują się:

- 2 osoby (2 kobiety) do 30 roku życia,
- 17 osób (4 kobiety) powyżej 50 roku życia,
- 10 osób (5 kobiet) długotrwale bezrobotnych.

3.6 Staż

STAZ - polega na nabywaniu przez bezrobotnego umiejętności praktycznych do wykonywania pracy poprzez wykonywanie zadań w miejscu pracy bez nawiązania stosunku pracy z pracodawcą.

Bezrobotny może zostać skierowany do odbycia stażu:

- u pracodawcy,
- w rolniczej spółdzielni produkcyjnej lub
- u pełnoletniej osoby fizycznej, zamieszkującej i prowadzącej na terytorium Rzeczypospolitej Polskiej, osobiście i na własny rachunek, działalności w zakresie produkcji roślinnej lub zwierzęcej, w tym ogrodniczej, sadowniczej, pszczelarskiej i rybnej, pozostającym w jej posiadaniu gospodarstwie rolnym obejmującym obszar użytków rolnych o powierzchni przekraczającej 2 ha przeliczeniowe lub prowadzącej dział specjalny produkcji rolnej, o którym mowa w ustawie z dnia 20 grudnia 1990 r. o ubezpieczeniu społecznym rolników.

W miesiącu maju 2016 r. urząd skierował **74 osoby bezrobotne** (w tym **40 kobiet**) na staż.

Wyszczególnienie	Utworzone miejsca pracy				Zatrudnieni na utworzonych miejscach pracy			
	Maj 2016	w tym EFS	Narastająco od początku roku	w tym EFS	Maj 2016	w tym EFS	narastająco od 1.01.2016	w tym EFS
Staż	78	41	386	222	74	45	321	195

Spośród 74 osób bezrobotnych, którzy podjęli staż w wyżej wymienionym okresie, to:

- 51 osób (w tym 27 kobiet) w wieku do 30 roku życia,
- w tym do 25 roku życia – 30 osób (w tym 18 kobiet),
- 7 osób (w tym 4 kobiety) powyżej 50 roku życia,
- 30 osób (w tym 17 kobiet) długotrwale bezrobotnych.

Nowelizacja ustawy o promocji zatrudnienia i instytucjach rynku pracy z dnia 27 maja 2014 r., wprowadza system bonów adresowanych do osób bezrobotnych, które nie przekroczyły 30 roku życia.

3.7 Bon stażowy

Na wniosek bezrobotnego do 30 roku życia urząd może przyznać **bon stażowy** stanowiący gwarancję skierowania do odbycia stażu u wskazanego przez bezrobotnego pracodawcy **na okres 6 miesięcy**, o ile pracodawca zobowiąże się do zatrudnienia bezrobotnego po zakończeniu stażu przez okres 6 miesięcy.

Bon stażowy może otrzymać:

- bezrobotny, który nie ukończył 30 roku życia;
- bezrobotny, który złożył wniosek o przyznanie bonu stażowego;
- bezrobotny, który znalazł pracodawcę do realizacji stażu, który zobowiązał się zatrudnić go po zakończeniu stażu na okres 6 miesięcy.

W miesiącu maju 2016 roku przyznano bony stażowy 3 osobom bezrobotnym.

Wyszczególnienie	Utworzone miejsca pracy		Zatrudnieni na utworzonych miejscach pracy	
	Maj 2016	Narastająco od początku roku	Maj 2016	Narastająco od 1.01.2016
<i>Bon stażowy</i>	4	7	3	6

3.7 Bon szkoleniowy

Na wniosek bezrobotnego do 30 roku życia starosta może przyznać bon szkoleniowy stanowiący gwarancję skierowania bezrobotnego na wskazane przez niego szkolenie oraz opłacenia kosztów, które zostaną poniesione w związku z podjęciem szkolenia.

Wniosek musi zawierać uprawdopodobnienie, że po uzyskaniu nowych kwalifikacji zawodowych lub umiejętności, bezrobotny podejmie zatrudnienie, inną pracę zarobkową lub rozpocznie własną działalność gospodarczą po zakończeniu szkolenia.

Bon szkoleniowy kierowany jest do osoby, która spełnia następujące kryteria:

- nie znalazła lub nie otrzymała w powiatowym urzędzie pracy oferty odpowiedniej pracy;
- nie posiada kwalifikacji i umiejętności dostosowanych do potrzeb rynku pracy;
- wykaże, że szkolenie zwiększy jej szanse na znalezienie pracy;
- wybrane szkolenie zostało uwzględnione w indywidualnym planie działania.

W miesiącu maju 2016 r. nie wydano bonów szkoleniowych dla osób bezrobotnych

L.p.	Wyszczególnienie	Ogółem w maju 2016	Narastająco od 1.01.2016 r.
		Razem	Razem
1.	Liczba osób skierowanych na szkolenie w ramach bonu szkoleniowego	0	14
2.	w tym ilość szkoleń rozpoczętych w ramach bonu szkoleniowego	0	14
3.	Ilość szkoleń zakończonych w ramach bonu	0	9
4.	Osoby , zatrudnione po ukończeniu szkolenia	0	1
5.	Szkolenia trwające wg stanu na koniec miesiąca	0	-

Bony szkoleniowe przewidziane są wyłącznie dla osób bezrobotnych.

3.8 Bon zatrudnieniowy

Bon zatrudnieniowy stanowi gwarancję zrefundowania pracodawcy, który zatrudni bezrobotnego, części kosztów wynagrodzenia wraz ze składkami na ubezpieczenia społeczne.

Pracodawca w ramach bonu zatrudnieniowego jest obowiązany do zatrudnienia bezrobotnego **przez okres 18 miesięcy**. Realizacja bonu zatrudnieniowego następuje na podstawie umowy zawieranej przez urząd z pracodawcą.

Urząd refunduje pracodawcy część kosztów wynagrodzenia i składek na ubezpieczenia społeczne, przez okres 12 miesięcy, **w wysokości zasiłku**.

Pracodawca jest obowiązany do dalszego zatrudniania skierowanego bezrobotnego przez okres 6 miesięcy po zakończeniu okresu refundacji.

W przypadku niewywiązania się pracodawcy z obowiązku zatrudniania bezrobotnego przez okres 18 miesięcy pracodawca zwraca kwotę otrzymanej refundacji.

W miesiącu maju 2016 r. nie przyznano bonu zatrudnieniowego dla osób bezrobotnych zarejestrowanych w tut. urzędzie.

Wyszczególnienie	Zatrudnieni na utworzonych miejscach pracy	
	maj 2016	Narastająco od 1.01.2016
Bon zatrudnieniowy	0	0

3.9 Bon na zasiedlenie

Bon na zasiedlenie - starosta może przyznać osobie bezrobotnej do 30 roku życia bon na zasiedlenie w związku z podjęciem przez nią poza miejscem dotychczasowego zamieszkania, zatrudnienia, innej pracy zarobkowej lub działalności gospodarczej, jeżeli:-

1. z tytułu ich wykonywania będzie osiągał wynagrodzenie lub przychód w wysokości co najmniej minimalnego wynagrodzenia za pracę brutto miesięcznie oraz będzie podlegał ubezpieczeniom społecznym;
2. odległość od miejsca dotychczasowego zamieszkania do miejscowości, w której bezrobotny zamieszka w związku z podjęciem zatrudnienia, innej pracy zarobkowej lub działalności gospodarczej wynosi co najmniej 80 km lub czas dojazdu do tej miejscowości i powrotu do miejsca dotychczasowego zamieszkania środkami transportu zbiorowego przekracza łącznie co najmniej 3 godziny dziennie;
3. będzie pozostawał w zatrudnieniu, wykonywał inną pracę zarobkową lub będzie prowadził działalność gospodarczą przez okres co najmniej 6 miesięcy.

Wydanie i realizacja bonu odbywa się na podstawie umowy zawartej między starostą a wnioskującym.

Środki Funduszu Pracy przyznane w ramach bonu na zasiedlenie, **w wysokości określonej w umowie, nie wyższej jednak niż 200% przeciętnego wynagrodzenia za pracę**, przeznacza się na pokrycie kosztów zamieszkania związanych z podjęciem zatrudnienia, innej pracy zarobkowej lub działalności gospodarczej.

W miesiącu maju 2016 roku 2 osoby bezrobotne otrzymały bon na zasiedlenie.

	Maj 2016	Narastająco od 01.01.2016
Bon zasiedleniowy	2	9

3.10 Refundacja kosztów wynagrodzenia i składek ZUS za bezrobotnych do 30 roku życia

Od 01 stycznia 2016 r. wszedł w życie nowy instrument rynku pracy skierowany do osób bezrobotnych poniżej 30 roku życia (art. 150f ustawy o promocji zatrudnienia i instytucjach rynku pracy).

Instrument ten umożliwia refundowanie pracodawcy lub przedsiębiorcy przez okres 12 miesięcy części kosztów poniesionych na wynagrodzenia i składki na ubezpieczenia społeczne bezrobotnych do 30 roku życia, do wysokości minimalnego wynagrodzenia za pracę i składek na ubezpieczenie społeczne od refundowanego wynagrodzenia.

Pracodawca lub przedsiębiorca jest obowiązany, stosownie do zawartej umowy, do utrzymania w zatrudnieniu w pełnym wymiarze czasu pracy skierowanego bezrobotnego przez okres, za który dokonywana jest refundacja oraz przez okres 12 miesięcy po zakończeniu tej refundacji.

Podstawą dokonania refundacji przez Powiatowy Urząd Pracy są umowy zawarte pomiędzy starostą a pracodawcą w okresie od 01 stycznia 2016 roku do 31 grudnia 2017 roku.

W miesiącu maju 2016 r. w ramach refundacji wynagrodzenia i składek ZUS za bezrobotnych do 30 roku życia Pracodawcy zatrudnili 21 osób bezrobotnych.

	maj 2016	Narastająco od 01.01.2016
<i>Refundacja kosztów wynagrodzenia i składek ZUS za bezrobotnych do 30 roku życia</i>	21	132

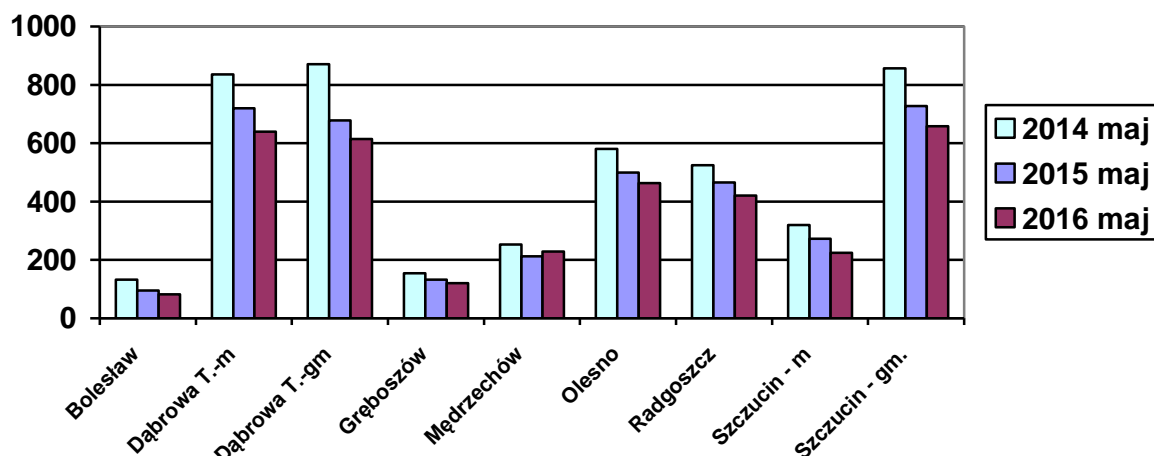
4.1 POZIOM I STRUKTURA BEZROBOCIA W PODZIALE NA GMINY

STAN dzień na 31 maja 2016 r.

Nazwa Gminy	Bezrobotni		Bezrobotni z prawem do zasiłku		Bezrobotni bez prawa do zasiłku		Osoby w okresie do 12 m-cy od dnia ukończenia nauki	
	Ogółem	Kobiety	Ogółem	Kobiety	Ogółem	Kobiety	Ogółem	Kobiety
Bolesław	82	47	13	8	69	39	6	3
Dąbrowa T. m.	640	359	118	64	522	295	34	21
Dąbrowa T. gm.	614	320	97	49	517	271	27	16
Gręboszów	121	64	15	7	106	57	9	7
Mędrzechów	229	116	30	13	199	103	11	7
Olesno	463	237	63	20	400	217	36	22
Radgoszcz	421	234	66	28	355	206	15	8
Szczucin miasto	224	123	38	21	186	102	12	9
Szczucin gm.	658	343	81	37	577	306	30	16
OGÓŁEM	3452	1843	521	247	2931	1596	180	109

Źródło: Dane statystyczne Powiatowego Urzędu Pracy w Dąbrowie Tarnowskiej

**BEZROBOTNI W PODZIALE NA GMINY
w latach 2014 - 2016**



Źródło: Dane statystyczne Powiatowego Urzędu Pracy w Dąbrowie Tarnowskiej

W ogólnej liczbie zarejestrowanych udział w poszczególnych samorządach jest różny. Według stanu na dzień 31 maja 2016 r. najwięcej zarejestrowanych osób bezrobotnych pochodzi z terenów miasta i gminy Dąbrowa Tarnowska – 1254 (36,3 %) oraz miasta i gminy Szczucin – 882 osoby (25,6 % ogółu bezrobotnych). Najmniej zaś gminy: Bolesław – 82 osoby (2,4%) oraz Gręboszów – 121 osób (3,5% ogółu bezrobotnych).

Wyszczególnienie	maj 2015	maj 2016	Wzrost/spadek w porównaniu do maja 2015	Dynamika maj 2015 =100%
Bolesław	95	82	-13	86,3%
Dąbrowa Tarn. miasto	720	640	-80	88,9%
Dąbrowa Tarn. gmina	678	614	-64	90,6%
Gręboszów	132	121	-11	91,7%
Mędzzechów	213	229	16	107,5%
Olesno	500	463	-37	92,6%
Radgoszcz	466	421	-45	90,3%
Szczucin miasto	273	224	-49	82,1%
Szczucin gmina	727	658	-69	90,5%

Źródło: Dane statystyczne Powiatowego Urzędu Pracy w Dąbrowie Tarnowskiej

Analizując dynamikę bezrobocia w poszczególnych samorządach powiatu dąbrowskiego w stosunku do poprzedniego roku w większości gmin odnotowano spadek poziomu bezrobocia, przy czym największy miał miejsce na terenie miasta Szczucin (spadek o 17,9%). Wzrost bezrobocia odnotowano na terenie gminy Mędzzechów (wzrost o 7,5%). Powyższa tabela szczegółowo przedstawia dynamikę liczby zarejestrowanych bezrobotnych w poszczególnych gminach w odniesieniu do poprzedniego roku.

Wykaz osób bezrobotnych w szczególnej sytuacji na rynku pracy z podziałem na gminy stan na 31 maja roku

Nazwa Gminy	do 30 roku życia	w tym do 25 roku życia	długotrwale bezrobotne	powyżej 50 roku życia	korzystające ze świadczeń pomocy społecznej	posiadające co najmniej jedno dziecko do 6 roku życia	posiadające co najmniej jedno dziecko niepełnosprawne do 18 roku życia	niepełnosprawni
Bolesław	42	22	47	11	1	12	0	1
Dąbrowa T. miasto	194	98	381	139	11	124	2	30
Dąbrowa T. gmina	246	141	372	106	30	152	0	30
Gręboszów	54	35	70	25	0	20	1	5
Mędrzechów	108	58	148	39	14	52	0	9
Olesno	212	134	271	66	0	99	0	16
Radgoszcz	181	109	260	73	32	84	0	10
Szczucin miasto	83	38	140	50	12	45	1	9
Szczucin gm.	268	170	429	102	51	139	4	20
OGÓŁEM	1388	805	2118	611	151	727	8	130

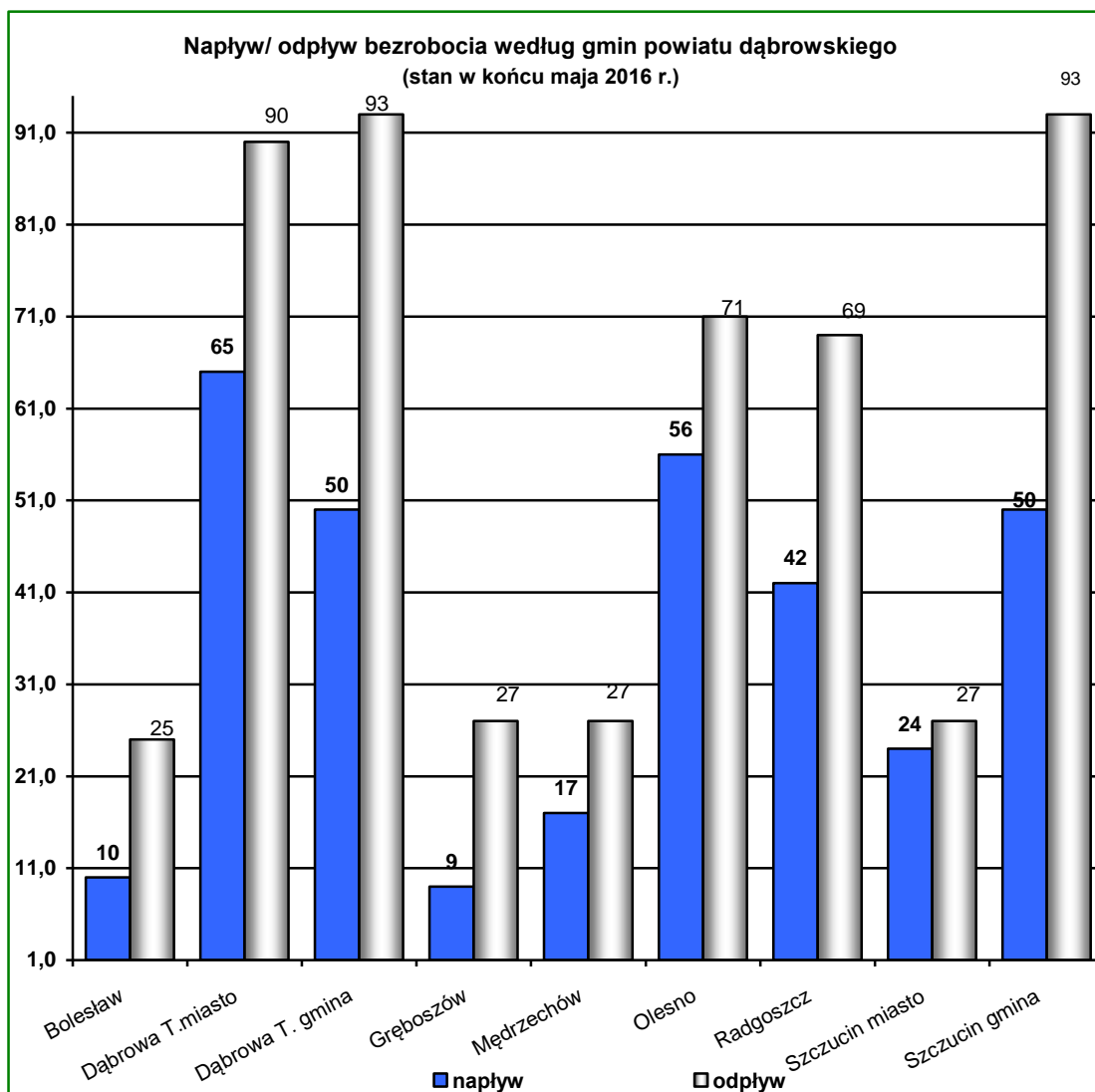
Źródło: Dane statystyczne Powiatowego Urzędu Pracy w Dąbrowie Tarnowskiej

STRUKTURA BEZROBOCIA W PODZIALE NA GMINY
według czasu pozostawania bez pracy, wieku, poziomu wykształcenia i stażu pracy
stan na 31 maja 2016 r.

Wyszczególnienie	Wiek						Wykształcenie					Staż pracy - w latach						Czas pozostawania bez pracy - w miesiącach						
	18 - 24	25 - 34	35 - 44	45 - 54	55 - 59	60 - 64 lata	wyższe	poli i średnie zawodowe	średnie ogólnokształcące	zasadnicze zawodowe	podstawowe i niepełne podstawowe	do 1 roku	1-5	5-10	10-20	20-30	30 lat i więcej	bez stażu	do 1	1-3	3-6	6-12	12-24	pow. 24
maj 2016 r. PUP Dąbrowa Tarnowska	18 - 24	25 - 34	35 - 44	45 - 54	55 - 59	60 - 64 lata	wyższe	poli i średnie zawodowe	średnie ogólnokształcące	zasadnicze zawodowe	podstawowe i niepełne podstawowe	do 1 roku	1-5	5-10	10-20	20-30	30 lat i więcej	bez stażu	do 1	1-3	3-6	6-12	12-24	pow. 24
Powiat dąbrowski	805	1056	722	519	238	112	372	755	437	1206	682	697	952	525	415	198	60	605	302	430	564	736	552	868
Bolesław	22	29	16	8	6	1	18	19	15	17	13	17	28	9	4	1	1	22	7	13	14	24	9	15
Dąbrowa Tarnowska m.	98	187	164	102	63	26	102	147	106	199	86	101	155	116	95	58	23	92	61	89	102	127	117	144
Dąbrowa Tarnowska gm.	141	185	136	98	36	18	45	135	62	231	141	108	175	91	87	40	8	105	48	78	97	137	93	161
Gręboszów	35	41	15	17	10	3	17	30	13	40	21	30	33	13	13	9	0	23	5	17	18	30	20	31
Mędrzechów	58	69	47	31	15	9	23	43	30	83	50	52	72	32	22	10	4	37	16	29	39	50	38	57
Olesno	134	143	90	59	18	19	53	125	53	142	90	110	126	62	50	18	5	92	55	68	81	91	63	105
Radgoszcz	109	137	78	58	27	12	36	84	54	152	95	88	107	63	40	20	7	96	38	40	66	105	64	108
Szczucin miasto	38	73	42	42	20	9	34	57	33	76	24	46	61	36	28	14	5	34	23	26	32	45	40	58
Szczucin gm.	170	192	134	104	43	15	44	115	71	266	162	145	195	103	76	28	7	104	49	70	115	127	108	189

Na terenie działania Powiatowego Urzędu Pracy w Dąbrowie Tarnowskiej występuje duże przestrzenne zróżnicowanie poziomu bezrobocia. Zmiany w poziomie bezrobocia odzwierciedlają dwie zmienne: napływu i odpływu z bezrobocia. **Napływ**, to liczba osób, które rejestrują się w danym miesiącu, a **odpływ** to wyrejestrowania bezrobotnych w związku z podjęciem pracy, nie stawieniem się w terminie wyznaczonym przez Urząd, nabyciem praw emerytalnych lub rentowych itd.

W maju 2016 roku **ruch bezrobotnych – „przyływu” i „odpływu”** w poszczególnych gminach powiatu dąbrowskiego kształtował się następująco:



Źródło: Dane statystyczne Powiatowego Urzędu Pracy w Dąbrowie Tarnowskiej

W poszczególnych gminach powiatu dąbrowskiego największy napływ do bezrobocia odnotowano wśród bezrobotnych zamieszkujących: miasto i gminę Dąbrowa Tarnowska (**35,6%**), w mieście i gminie Szczucin (**22,9%**) ogółu nowo zarejestrowanych.

Największy odpływ z bezrobocia wystąpił wśród bezrobotnych z terenu gminy miasta i gminy Dąbrowa Tarnowska (**35,1%**), gminy i miasta Szczucin (**23,0%**), gminie Olesno (**13,6%**), najmniejszy zaś w gminach Bolesław (**4,8%**), Gręboszów (**5,2%**), Mędrzechów (**5,2%**),

4.2 PODSUMOWANIE

Charakterystyka dąbrowskiego rynku pracy w miesiącu maju 2016 roku:

- ◆ **W okresie sprawozdawczym liczba bezrobotnych wynosiła 3452 i spadła względem miesiąca poprzedniego o 199 osób (w miesiącu poprzednim – 3651 osób).** Na koniec maja 2015 roku liczba bezrobotnych wynosiła 3804, tj. była wyższa o 352 osoby w porównaniu do analizowanego okresu.
- ◆ **Wysoki udział kobiet wśród zarejestrowanych bezrobotnych** – w maju 2016 roku stanowiły one **53,4%**.
- ◆ **Wysoki udział mieszkańców wsi** – w maju 2016 roku stanowili **75,0%** (2588 osób). W porównaniu do stanu z końca kwietnia 2016 roku, liczba bezrobotnych zamieszkałych na wsi spadła o 6,2%.
- ◆ **Wysoki udział bezrobotnych o niskim poziomie wykształcenia** – **54,7%** to osoby z wykształceniem zasadniczym zawodowym, gimnazjalnym lub poniżej (1888 osób).
- ◆ **Wysoki odsetek ogółu bezrobotnych, którzy nie posiadają prawa do zasiłku** (84,9% według stanu na koniec maja 2016 roku).
- ◆ **Duży odsetek osób bezrobotnych poprzednio pracujących** (82,5% według stanu na koniec maja 2016 roku). W grupie tej relatywnie wysoki odsetek - 57,9% ogółu bezrobotnych - stanowią osoby o krótkim, nie przekraczającym 5 lat stażu pracy.
- ◆ W maju br. w Powiatowym Urzędzie Pracy zarejestrowanych było **1388 osób bezrobotnych do 30 roku życia, 611 osób bezrobotnych powyżej 50 roku życia oraz 2118 długotrwale bezrobotnych.** Osoby te określone w ustawie o promocji zatrudnienia i instytucjach rynku pracy jako „będące w szczególnej sytuacji na rynku pracy”, stanowiły odpowiednio 40,2 %, 17,7 % oraz 61,4% w stosunku do bezrobotnych ogółem.
- ◆ Na koniec maja 2016 roku wśród zarejestrowanych bezrobotnych **5,2%** stanowiły osoby, które ukończyły szkołę w okresie do 12 miesięcy od dnia ukończenia nauki.
- ◆ **Duży odsetek kobiet** wśród osób bezrobotnych: posiadające co najmniej jedno dziecko do 6 roku życia (77,2%), bez doświadczenia zawodowego (64,5%), dotychczas

niepracujących (61,3%), wśród zamieszkałych na wsi w tym posiadający gospodarstwa rolne (60,0%) oraz długotrwale bezrobotnych (56,8%).

- ◆ Największy udział w **grupie nowo zarejestrowanych** w miesiącu maju br. miały osoby rejestrujący się po raz kolejny, stanowiły one 75,5%. Rejestrujący się w maju to w przeważającej większości osoby zamieszkałe na wsi (72,4%) oraz osoby poprzednio pracujące (71,8 % nowo zarejestrowanych).
- ◆ Analizując **dynamikę bezrobocia** w poszczególnych grupach w ciągu ostatniego roku zauważa się :
 - ✓ *największy wzrost poziomu bezrobocia*
 - w przedziale wiekowym od 60 do 64 roku życia (wzrost o 20,4%),
 - wśród osób, dla których czas oczekiwania na pracę wyniósł od 6 do 12 m-cy (wzrost o 20,7%),
 - wśród bezrobotnych ze stażem pracy do 1 roku (wzrost 0,4%).
 - ✓ *zaś największe spadki bezrobocia w porównaniu do poprzedniego roku odnotowano:*
 - w przedziale wiekowym od 45 do 54 roku życia (spadek o 15,9%),
 - z wykształceniem gimnazjalnym i poniżej (spadek o 13,0%),
 - powyżej 24 miesięcy czasu oczekiwania na pracę (spadek o 17,8%),
 - ze stażem pracy powyżej 30 lat (spadek o 22,1%).
- ◆ **Na terenie działania Powiatowego Urzędu Pracy w Dąbrowie Tarnowskiej występuje duże przestrzenne zróżnicowanie poziomu bezrobocia.** Według stanu na dzień 31 maja 2016 r. najwięcej zarejestrowanych osób bezrobotnych zamieszkuje tereny miasta i gminy Dąbrowa Tarnowska (36,3%) oraz miasta i gminy Szczucin (25,6% ogółu bezrobotnych). Najmniej zaś z gmin: Bolesław (2,4%) oraz Gręboszów (3,5% ogółu bezrobotnych).
- ◆ **Analizując dynamikę bezrobocia w poszczególnych samorządach powiatu dąbrowskiego** w stosunku do poprzedniego roku największy spadek odnotowano na terenie miasta Szczucin (spadek o 17,9%). Wzrosty zaś miały miejsce na terenie gminy Mędrzechów (wzrost 7,5%).

- ◆ Nowelizacja ustawy o promocji zatrudnienia i instytucjach rynku pracy z dnia 20 kwietnia 2004 roku, która weszła w życie 27 maja 2014 roku wprowadziła obowiązek profilowania pomocy dla bezrobotnych. Według stanu w końcu miesiąca, z ogółu zarejestrowanych bezrobotnych, 3288 (tj. 95,2%) miało ustalony profil pomocy:
 - **54** osoby(1,6%) **I profil**,
 - **2507** osób (76,2%) **II profil**,
 - **727** osób (22,1%) **III profil**.

- ◆ Na kształt poziomu bezrobocia ma wpływ wielkość i dynamika zmian w napływie i odpływie z bezrobocia. Czynniki te charakteryzują się wysokimi wahaniami wynikającymi w znacznej mierze z sezonowości. W miesiącu maju 2016 roku odpływ (**wyłączono z ewidencji 522 osoby**) z bezrobocia przewyższył napływ (**zarejestrowano 323 osoby**), co przełożyło się na spadek liczby bezrobotnych w powiecie dąbrowskim.

- ◆ **Większa niż przed miesiącem była liczba oferowanych przez zakłady wolnych miejsc pracy i miejsc aktywizacji zawodowej.** W maju 2016 do urzędu wpłynęły **264 oferty**, tj. o 25 miejsc pracy więcej niż w miesiącu poprzednim. Biorąc pod uwagę łączną liczbę propozycji jakie w omawianym miesiącu zostały zgłoszone do urzędu 61,7% stanowiły miejsca pracy subsydiowanej, wśród których 47,9% dotyczyło staży. Zakłady pracy z sektora prywatnego zgłosiły 80,3% wszystkich wolnych miejsc pracy (212 miejsc pracy).