



# **INFORMACJA O SYTUACJI NA LOKALNYM RYNKU PRACY W POWIECIE DĄBROWSKIM**

według stanu na dzień 30 kwietnia 2016 r.

**DĄBROWA TARNOWSKA, MAJ 2016**

# INFORMACJA O SYTUACJI NA RYNKU PRACY

W POWIECIE DĄBROWSKIM  
według stanu na dzień 30 kwietnia 2016 r.

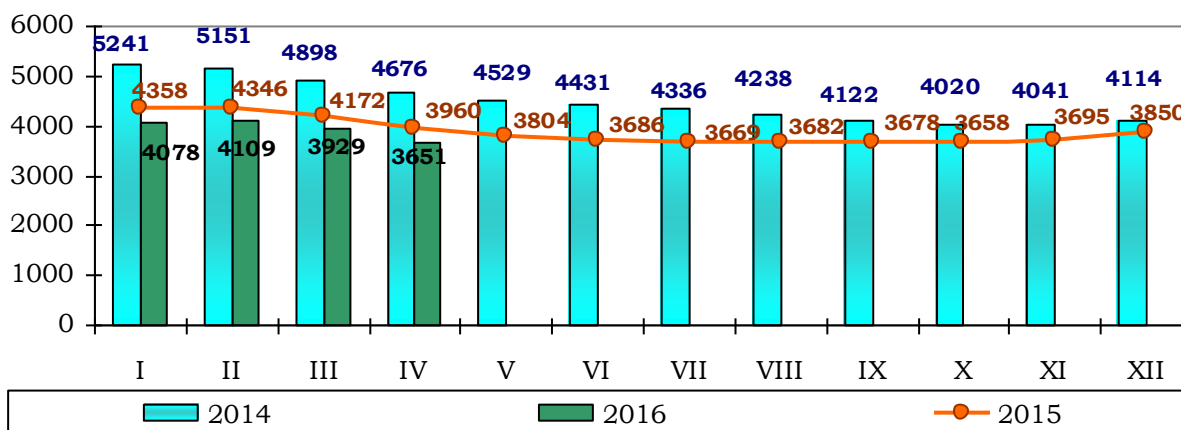
## 1. POZIOM BEZROBOCIA

Według stanu na dzień 30 kwietnia 2016 w PUP w Dąbrowie Tarnowskiej zarejestrowanych było **3651** osób bezrobotnych, w tym **3090** tj. 84,6 % ogółu to osoby bez prawa do zasiłku, a **561** (15,4 % ogółu) – z prawem do zasiłku.

Zdecydowaną większość zarejestrowanych stanowią osoby, które pracowały przed uzyskaniem statusu bezrobotnego, bo **3046** czyli 83,4 % ogółu bezrobotnych.

Natomiast osób, które dotychczas nie pracowały było **605** tj. 16,6 % bezrobotnych.

W ewidencji bezrobotnych pozostawało 140 (3,8%) osób zwolnionych z przyczyn dotyczących zakładu pracy.



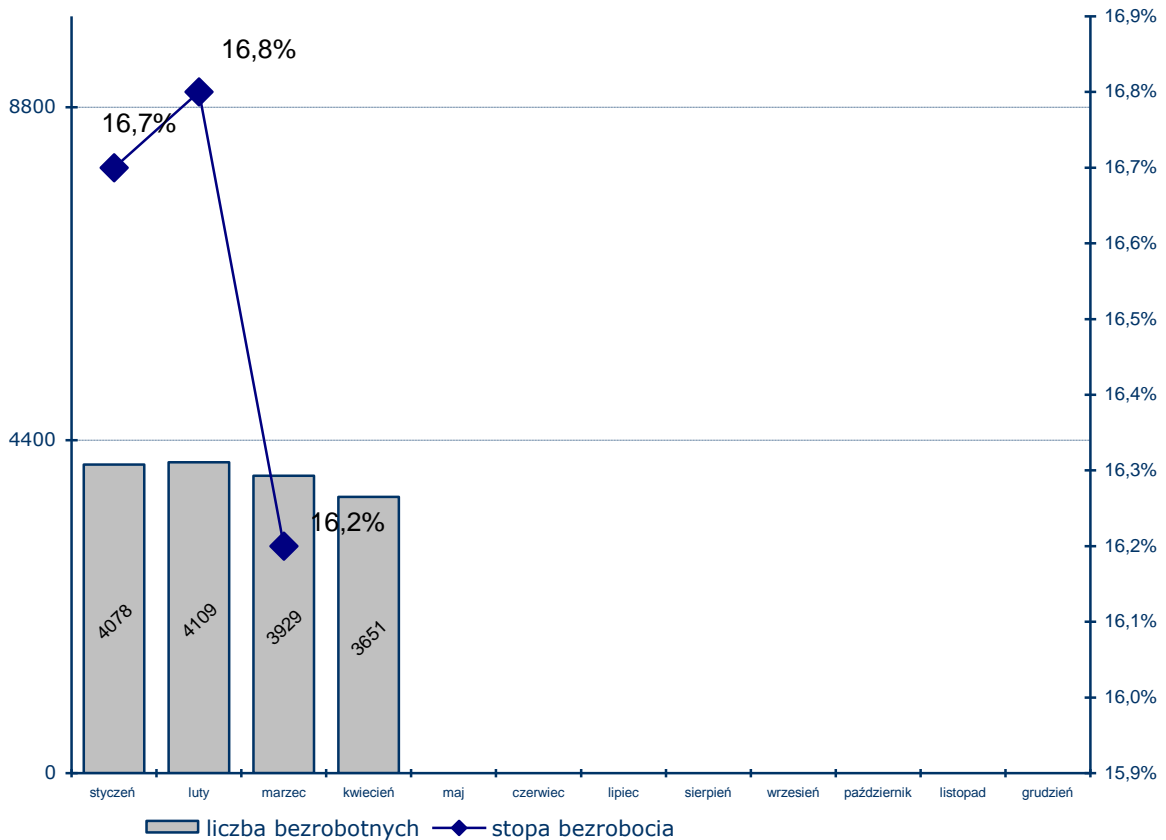
Źródło: Dane statystyczne Powiatowego Urzędu Pracy w Dąbrowie Tarnowskiej

W porównaniu do marca 2016 r. liczba bezrobotnych **spadła o 278 osób**.

Liczba bezrobotnych z prawem do zasiłku **spadła o 28 osób**.

W omawianym okresie Powiatowy Urząd Pracy w Dąbrowie Tarnowskiej zarejestrował **285** osób – **7,8%** do ogółu bezrobotnych. Największy udział w grupie nowo zarejestrowanych miały osoby rejestrujące się po raz kolejny, stanowiły one **89,8%**. (256 osób). Osoby rejestrujące się po raz pierwszy stanowiły **10,2%** (29 osób) ogółu nowo zarejestrowanych. Rejestrujący się w kwietniu 2016 r. to w przeważającej większości osoby zamieszkałe na wsi (219 osób, tj. 76,8% ogółu nowo zarejestrowanych) oraz osoby poprzednio pracujące (237 osób tj. 83,2% ogółu nowo zarejestrowanych).

## Liczba bezrobotnych oraz stopa bezrobocia w powiecie dąbrowskim w 2016 roku.



Źródło: PUP Dąbrowa Tarnowska, GUS

Rynek pracy w powiecie dąbrowskim charakteryzuje się najwyższą stopą bezrobocia w województwie małopolskim.

Przez "**stopę bezrobocia**" należy rozumieć procentowy udział liczby bezrobotnych w liczbie ludności aktywnej zawodowo.

Stopa bezrobocia dla powiatu dąbrowskiego w miesiącu marcu 2016 roku ukształtowała się na poziomie 16,2% i była wyższa od stopy bezrobocia w województwie małopolskim o 7,7 punktu procentowego oraz wyższa od stopy krajowej o 6,2 punktu procentowego. W porównaniu do sytuacji sprzed miesiąca wysokość tego wskaźnika spadła o 0,6 punktu procentowego.

W miesiącu kwietniu rynek pracy na terenie powiatu dąbrowskiego charakteryzował się:

- wysokim udziałem kobiet wśród zarejestrowanych bezrobotnych – w kwietniu 2016 roku stanowiły one **51,5%** (1880 osób);
- wysokim udziale mieszkańców wsi – w kwietniu 2016 roku stanowili **75,6%** (2760 osób);
- wysokim udziale osób długotrwale bezrobotnych – ta grupa bezrobotnych – 2239 osób – stanowiła **61,3%** ogółu zarejestrowanych na koniec kwietnia 2016 r. W porównaniu ze stanem z ubiegłego miesiąca liczba ta spadła o 106 osób.

### Ocena zmian w poziomie bezrobocia (według wybranych kategorii)

Wyszczególnienie	Liczba bezrobotnych wg stanu na dzień 30.04.2015r.	Liczba bezrobotnych wg stanu na dzień 31.03.2016r.	Liczba bezrobotnych wg stanu na dzień 30.04.2016r.	Wzrost/spadek w porównaniu do kwietnia 2015r.	Wzrost/spadek w porównaniu do marca 2016r.	Dynamika marzec 2016 rok =100%
Bezrobotni ogółem	3960	3929	3651	-309	-278	92,9
kobiety	2054	1991	1880	-174	-111	94,4
mężczyźni	1906	1938	1771	-135	-167	91,4
Poprzednio pracujący	3180	3254	3046	-134	-208	93,6
Dotychczas niepracujący	780	675	605	-175	-70	89,6
Zamieszkali na wsi	2936	2981	2760	-176	-221	92,6
Z prawem do zasiłku	406	589	561	155	-28	95,2
Bez prawa do zasiłku	3554	3340	3090	-464	-250	92,5
Zwolnieni z przyczyn zakładu pracy	169	148	140	-29	-8	94,6
Osoby w okresie do 12 miesięcy od dnia ukończenia nauki	170	288	136	-34	-152	47,2
Do 25 roku życia	950	956	837	-113	-119	87,6

Źródło: Dane statystyczne Powiatowego Urzędu Pracy w Dąbrowie Tarnowskiej

Spadek poziomu bezrobocia odnotowano zarówno w porównaniu do poprzedniego roku (spadek o 309 osób, tj. o 7,8%) jak i do poprzedniego miesiąca tj. marca 2016 roku (spadek o 278 osób, tj. 7,1%).

Szczegółową dynamikę bezrobocia według wybranych kategorii osób bezrobotnych przedstawia powyższa tabela.

Nowe zasady sprawozdawczości pozwalają na statystyczne monitorowanie wyodrębnionej kategorii bezrobotnych „Osoby w szczególnej sytuacji na rynku pracy”<sup>1</sup>.

Należą do nich osoby bezrobotne:

- do 30 roku życia – **40,5%** ogółu bezrobotnych (1480 osób w tym 782 kobiety zarejestrowanych na koniec kwietnia 2016 r.);
- długotrwale bezrobotne<sup>2</sup> – **61,3%** ogółu bezrobotnych (2239 osób w tym 1258 kobiet);
- powyżej 50 roku życia – stanowili **17,4%** ogółu bezrobotnych na koniec kwietnia 2016 r. (636 osób w tym 221 kobiet);
- bezrobotnym korzystającym ze świadczeń z pomocy społecznej – **4,7%** ogółu bezrobotnych (170 osób w tym 123 kobiety);
- posiadające co najmniej jedno dziecko do 6 roku życia – **20,4%** (743 osoby w tym 559 kobiety);
- posiadające co najmniej jedno dziecko niepełnosprawne do 18 roku życia – **0,2%** ogółu na koniec kwietnia 2016 r. (9 osób w tym 4 kobiety);
- niepełnosprawni – **3,5%** ogółu (127 osób w tym 53 kobiety).

Najbardziej liczebną grupą wśród „osób w szczególnej sytuacji na rynku pracy” to długotrwale bezrobotni (pozostający w rejestrze powiatowego urzędu pracy łącznie przez okres 12 miesięcy w okresie ostatnich 2 lat, z wyłączeniem okresów odbywania stażu i przygotowania zawodowego) stanowili na koniec kwietnia 61,3% ogółu bezrobotnych. Kolejną grupę pod względem liczebności stanowią osoby bezrobotne do 30 roku życia 40,5%.

W większości kategorii dominowały kobiety. Udział mężczyzn był wyższy w dwóch grupach:

- ✓ bezrobotnych powyżej 50 roku życia (65,3%),
- ✓ posiadające co najmniej jedno dziecko niepełnosprawne do 18 roku życia (55,6%),
- ✓ bezrobotnych niepełnosprawnych (58,3%).

---

<sup>1</sup> art. 49 znowelizowanej ustawy o promocji zatrudnienia i instytucjach rynku pracy, która weszła w życie 27 maja 2014 r. wskazuje grupy osób w szczególnej sytuacji na rynku pracy.

<sup>2</sup> **bezrobotnym długotrwale** - oznacza to bezrobotnego pozostającego w rejestrze powiatowego urzędu pracy łącznie przez okres ponad 12 miesięcy w okresie ostatnich 2 lat, z wyłączeniem okresów odbywania stażu i przygotowania zawodowego dorosłych.

## NAPŁYW I STRUKTURA BEZROBOCIA W POWIECIE DĄBROWSKIM

Wyszczególnienie	zarejestrowani w kwietniu 2015 roku		narastająco od początku 2015 roku		stan na koniec okresu sprawozdawczego			
	ogółem	kobiety	ogółem	kobiety	ogółem	% z ogółu	kobiety	% z ogółu kobiet
zarejestrowano ogółem	285	136	1584	793	3651	100	1880	100
w tym:								
poprzednio pracujący	237	111	1368	663	3046	83,4	1517	80,7
zwolnieni z przyczyn zakładu pracy	6	3	44	24	140	3,8	77	4,1
dotychczas nie pracujący	48	25	216	130	605	16,6	363	19,3
zarejestrowani po raz pierwszy	29	11	133	64	X	X	X	X
zarejestrowani po raz kolejny	256	125	1451	729	X	X	X	X
z prawem do zasiłku	61	24	316	146	561	15,4	238	12,7
zamieszkali na wsi	219	98	1182	591	2760	75,6	1405	74,7
bez kwalifikacji zawodowych	90	43	494	244	1124	30,8	558	29,7
bez doświadczenia zawodowego	79	48	411	252	900	24,7	555	29,5
kobiety, które nie podjęły zatrudnienia po urodzeniu dziecka	X	15	X	92	X	X	581	30,9
do 12 miesięcy od ukończenia nauki	34	22	191	118	136	3,7	72	3,8
Osoby będące w szczególnej sytuacji na rynku pracy (z ogółem)								
do 30 roku życia	164	81	868	454	1480	40,5	782	41,6
w tym do 25 roku życia	92	48	541	291	837	22,9	426	22,7
długotrwale bezrobotne	141	84	732	400	2239	61,3	1258	66,9
powyżej 50 r. życia	42	17	206	75	636	17,4	221	11,8
korzystające ze świadczeń z pomocy społecznej	1	0	9	6	170	4,7	123	6,5
posiadające co najmniej jedno dziecko do 6 roku życia	50	25	261	148	743	20,4	559	29,7
posiadające co najmniej jedno dziecko niepełnosprawne do 18 roku życia	2	0	4	2	9	0,2	4	0,2
niepełnosprawni	10	3	61	28	127	3,5	53	2,8

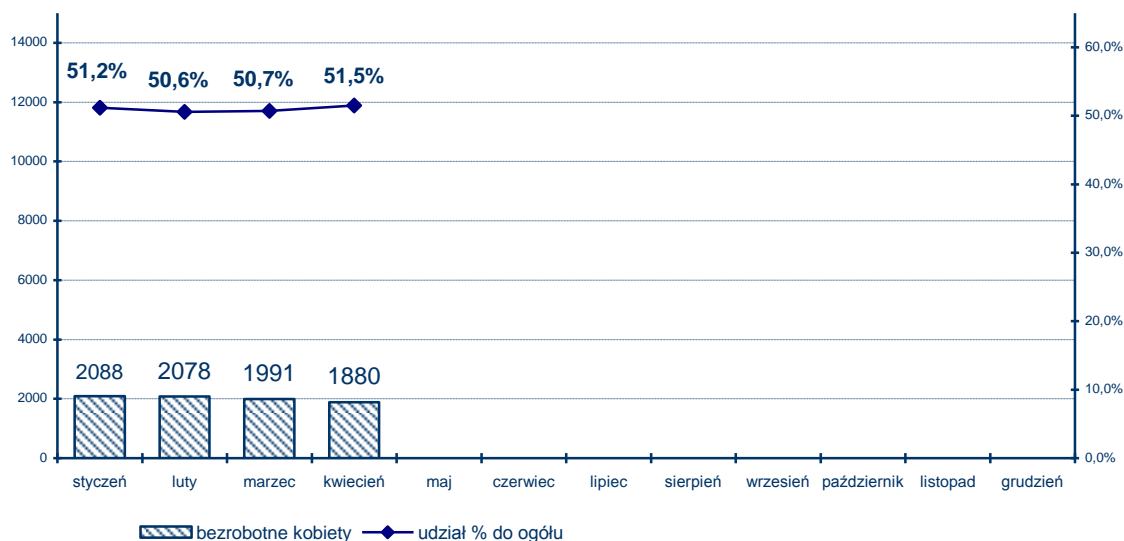
## ODPŁYW Z BEZROBOCIA W POWIECIE DĄBROWSKI

Wyszczególnienie	wyłączeniu w KWIETNIU 2016				narastająco od początku 2016	
	ogółem	% z ogółu	kobiety	% z ogółu kobiet	ogółem	kobiety
wylączone z ewidencji ogółem	563	100	247	100	1783	894
w tym:						
podjęcia pracy w m-cu sprawozdawczym	278	94,0	94	38,1	952	443
niesubsydiowanej	160	28,4	54	21,9	648	306
subsydiowanej	118	21,0	40	16,2	304	137
prac interwencyjnych	22	12,0	11	4,5	62	35
robót publicznych	39	0,0	8	3,2	76	31
podjęcia działalności gospodarczej	11	2,0	3	1,2	28	11
w tym w ramach bonu na zasiedlenie	0	0,0	0	0,0	0	0
podjęcia pracy w ramach refundacji kosztów zatrudnienia bezrobotnego	9	1,6	3	1,2	17	6
podjęcia pracy poza miejscem zamieszkania w ramach bonu na zasiedlenie	2	0,4	1	0,4	7	3
z tego: podjęcie pracy w ramach bonu zatrudnieniowego	0	0,0	0	0,0	0	0
z tego: podjęcie pracy w ramach świadczenia aktywizacyjnego	0	0,0	0	0,0	0	0
z tego: podjęcie pracy w ramach grantu na telepracę	0	0,0	0	0,0	0	0
z tego: podjęcie pracy w ramach refundacji składek na ubezpieczenie społeczne	0	0,0	0	0,0	0	0
z tego: podjęcie pracy w ramach wynagrodzenia za zatrudnienie skierowanego bezrobotnego powyżej 50 roku życia	0	0,0	0	0,0	3	0
z tego: inne	35	6,2	14	5,7	111	51
rozpoczęcia szkolenia	13	2,3	0	0,0	23	2
w tym w ramach bonu szkoleniowego	4	0,7	0	0,0	14	2
rozpoczęcie stażu	105	18,7	75	30,4	247	188
w tym w ramach bonu stażowego	1	0,2	0	0,0	3	2
rozpoczęcia przygotowania zawodowego dorosłych	0	0,0	0	0,0	0	0
rozpoczęcie prac społecznie użytecznych	0	0,0	0	0,0	0	0
w tym w ramach PAI	0	0,0	0	0,0	0	0
skierowania do agencji zatrudnienia w ramach zlecenia działań aktywizacyjnych	0	0,0	0	0,0	0	0
odmowy bez uzasadnionej przyczyny przyjęcia propozycji odpowiedniej pracy lub innej formy pomocy, w tym w ramach PAI	5	0,9	3	1,2	19	12
odmowy ustalenia profilu pomocy	0	0,0	0	0,0	0	0
niepotwierdzenia gotowości do pracy	52	9,2	18	7,3	172	62
dobrowolnej rezygnacji ze statusu bezrobotnego	93	16,5	49	19,8	283	139
podjęcia nauki	0	0,0	0	0,0	0	0
osiągnięcia wieku emerytalnego	0	0,0	0	0,0	4	2
nabycia praw emerytalnych lub rentowych	3	0,5	1	0,4	8	4
nabycia praw do świadczenia przedemerytalnego	1	0,2	1	0,4	20	16
innych	13	2,3	6	2,4	55	26
Według wybranych kategorii bezrobotnych:						
do 30 roku życia	321	57,0	159	64,4	1003	509
w tym do 25 roku życia	198	35,2	98	39,7	634	323
powyżej 50 roku życia	86	15,3	22	8,9	197	76
długotrwale bezrobotne	247	91,0	119	48,2	795	441

## 2. STRUKTURA BEZROBOTNYCH (wybrane kategorie)

### 1. Kobiety

Według stanu na dzień 30 kwietnia 2016 r. w PUP zarejestrowanych było 1880 kobiet, co stanowi **51,5%** ogółu bezrobotnych.



**Liczba bezrobotnych kobiet z powiatu dąbrowskiego w 2016 roku.**

Liczba bezrobotnych **kobiet spadła o 111** osób w porównaniu do miesiąca marca 2016 r. W kwietniu 2016 r. zarejestrowano **136** kobiet, co stanowi **47,7%** ogółu nowo zarejestrowanych, a wyłączono z ewidencji **247** kobiet, co stanowi **43,9%** ogółu wyłączonych. Liczba kobiet bez prawa do zasiłku **1642** tj. **45,0%** ogółu bezrobotnych.

### Wybrane kategorie osób bezrobotnych (wg stanu na dzień 30 kwietnia 2016 r.)

Kategorie bezrobotnych	liczba (w osobach)	w tym kobiety (w osobach)	w odsetkach do ogółu w poszczególnych kategoriach
posiadający co najmniej jedno dziecko do 6 roku życia	743	559	75,2
dotychczas niepracujący	605	363	60,0
długotrwale bezrobotni	2239	1258	56,2
bez doświadczenia zawodowego	900	555	61,7
zamieszkali na wsi	2760	1405	50,9
zamieszkali na wsi w tym posiadający gospodarstwo rolne	536	306	57,1

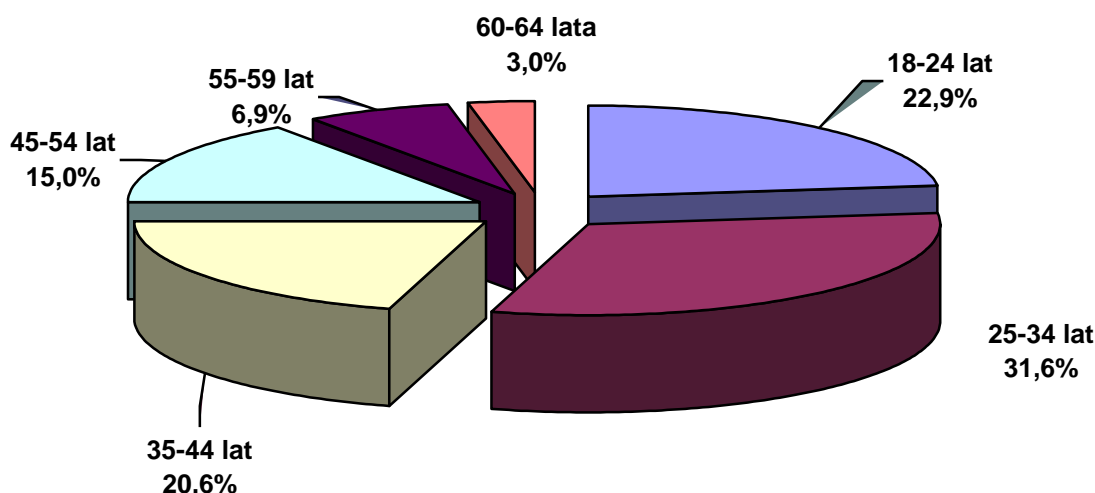
Źródło: Dane statystyczne Powiatowego Pracy w Dąbrowie Tarnowskiej

W końcu kwietnia 2016 r. w urzędzie pracy zarejestrowanych było 1880 kobiet. To o 174 osoby (o 8,5 %) mniej niż przed rokiem. Natomiast bezrobotnych mężczyzn było 1771 – o 135 osób (o 7,1%) mniej niż przed rokiem.



2. Informacje dodatkowe dotyczące struktury bezrobocia w miesiącu kwietniu 2016 r.

**BEZROBOTNI WEDŁUG WIEKU**  
(stan w końcu kwietnia 2016 r.)



Źródło: Dane statystyczne Powiatowego Urzędu Pracy w Dąbrowie Tarnowskiej

Wiek jest jednym z czynników decydujących o sytuacji na rynku pracy. Rozkład bezrobotnych według wieku odzwierciedla populację osób bezrobotnych na terenie powiatu dąbrowskiego. Ponad połowę zbiorowości stanowią osoby młode tj. między 18 a 35 rokiem życia (54,5% na koniec kwietnia 2016 r.). Zdecydowanie najmniej liczną grupę stanowili bezrobotni w wieku przedemerytalnym, czyli mieszczący się w przedziale lat 55 i więcej (9,9% na koniec kwietnia 2016 r.).

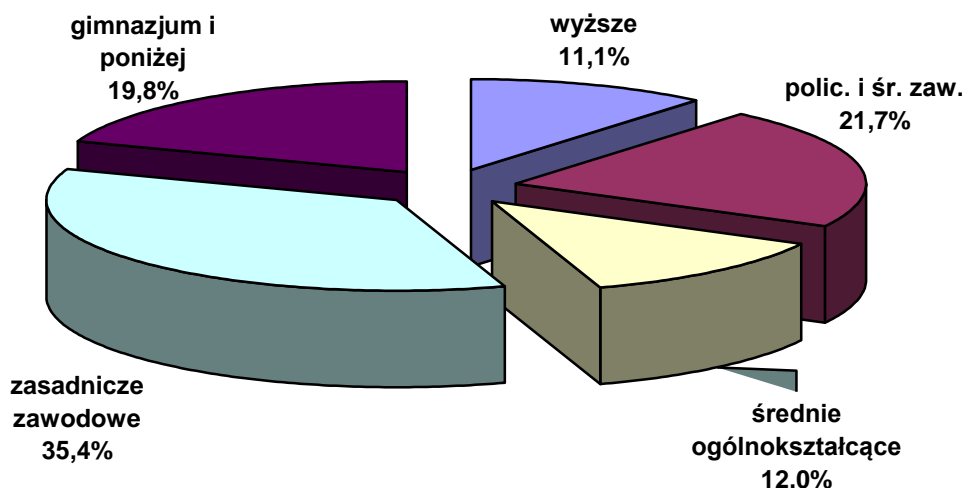
**Struktura bezrobocia w powiecie dąbrowskim według wieku**

Wyszczególnienie	Kwiecień 2015		Kwiecień 2016		Dynamika kwiecień 2015=100%
	liczba	%	liczba	%	%
18- 24 lat	950	24,0%	837	22,9%	88,1%
25-34 lat	1186	29,9%	1154	31,6%	97,3%
35-44 lat	793	20,0%	751	20,6%	94,7%
45-54 lat	638	16,1%	549	15,0%	86,1%
55-59 lat	290	7,3%	251	6,9%	86,6%
60-64 lat	103	2,6%	109	3,0%	105,8%
<b>Ogółem</b>	<b>3960</b>	<b>100,0%</b>	<b>3651</b>	<b>100,0%</b>	<b>92,2%</b>

Źródło: Dane statystyczne Powiatowego Urzędu Pracy w Dąbrowie Tarnowskiej

Analizując dynamikę bezrobocia w porównaniu do zeszłego roku największy spadek bezrobocia miał miejsce w przedziale wiekowym od 45 – 54 roku życia (spadek o 13,9%). Jedyny wzrost poziomu bezrobocia odnotowano w przedziale wiekowym od 60–64 roku życia (wzrost o 5,8%).

**BEZROBOTNI WEDŁUG WYKSZTAŁCENIA**  
(stan w końcu kwietnia 2016 r.)



Źródło: Dane statystyczne Powiatowego Urzędu Pracy w Dąbrowie Tarnowskiej

Analizując poziom bezrobocia pod względem wykształcenia, należy stwierdzić, iż na koniec kwietnia 2016 r. najczęściej 35,4% osób legitymowało się wykształceniem zasadniczym zawodowym. Następną w kolejności grupę stanowiły osoby bezrobotne z wykształceniem policealnym i średnim (21,7%) oraz gimnazjalnym i poniżej (19,8%). Wykształcenie średnie ogólnokształcące posiadało 12,0% ogółu tej populacji. Najmniejszą grupę w tej kategorii osób według wykształcenia stanowili bezrobotni posiadający wykształcenie wyższe 11,1%.

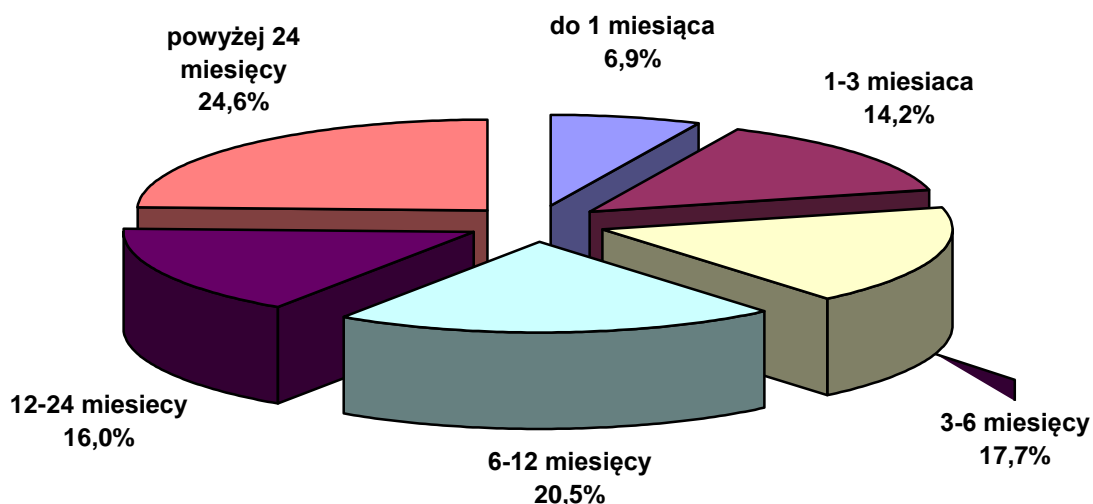
**Struktura bezrobocia w powiecie dąbrowskim według wykształcenia**

Wyszczególnienie	Kwiecień 2015		Kwiecień 2016		Dynamika kwiecień 2015=100%
	liczba	%	liczba	%	%
wyższe	385	9,7%	404	11,1%	104,9%
policealne i średnie zawodowe	841	21,2%	791	21,7%	94,1%
średnie ogólnokształcące	478	12,1%	439	12,0%	91,8%
zasadnicze zawodowe	1425	36,0%	1294	35,4%	90,8%
gimnazjum i poniżej	831	21,0%	723	19,8%	87,0%
<b>Ogółem</b>	<b>3960</b>	100,0%	<b>3651</b>	100,0%	<b>92,2%</b>

Źródło: Dane statystyczne Powiatowego Urzędu Pracy w Dąbrowie Tarnowskiej

Śledząc dynamikę według poziomu wykształcenia jedyny wzrost odnotowano wśród osób legitymujących się wykształceniem wyższym, gdzie z liczby 385 zarejestrowanych w kwietniu 2015 r. zwiększyła się do 404 osób bezrobotnych w końcu kwietnia 2016 r. (wzrost o 4,9%). Największy spadek bezrobocia rejestrowanego miał miejsce wśród bezrobotnych z wykształceniem gimnazjalnym i poniżej (spadek o 13,0%).

**BEZROBOTNI WEDŁUG CZASU POZOSTAWANIA BEZ PRACY**  
(stan w końcu kwietnia 2016 r.)



Źródło: Dane statystyczne Powiatowego Urzędu Pracy w Dąbrowie Tarnowskiej

Na koniec kwietnia 2016 r. w powiecie dąbrowskim 1482 osoby bezrobotne oczekiwały na pracę ponad 12 miesięcy, co stanowiło 40,6% ogółu bezrobotnych. Struktura bezrobotnych według czasu oczekiwania na pracę w miesiącu kwietniu w latach 2015 – 2016 przedstawia się następująco:

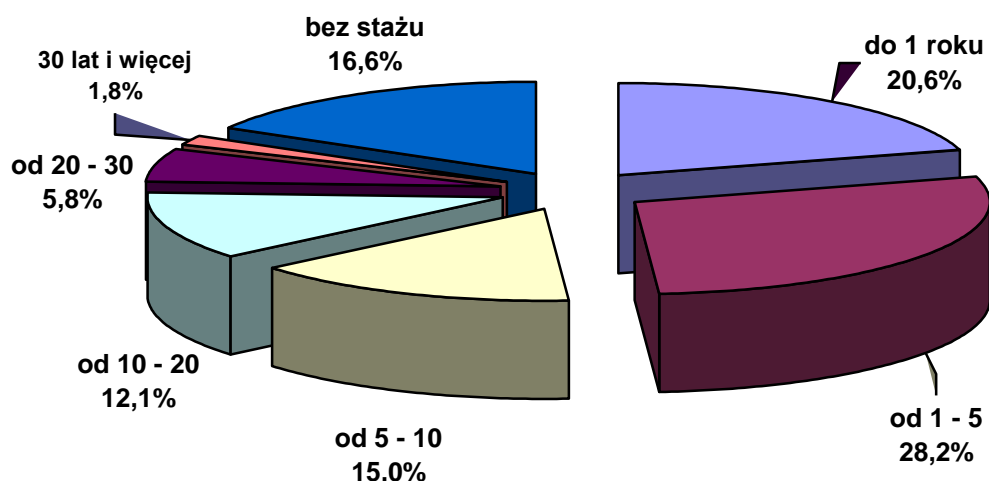
**Struktura bezrobocia w powiecie dąbrowskim według czasu oczekiwania na pracę**

Wyszczególnienie	Kwiecień 2015		Kwiecień 2016		Dynamika kwiecień 2015=100%
	liczba	%	liczba	%	%
do 1 miesiąca	350	8,8%	252	6,9%	72,0%
od 1 do 3 miesięcy	505	12,8%	520	14,2%	103,0%
od 3 do 6 miesięcy	672	17,0%	648	17,7%	96,4%
od 6 do 12 miesięcy	647	16,3%	749	20,5%	115,8%
od 12 do 24 miesięcy	701	17,7%	585	16,0%	83,5%
powyżej 24 miesiące	1085	27,4%	897	24,6%	82,7%
<b>Ogółem</b>	<b>3960</b>	100,0%	<b>3651</b>	100,0%	<b>92,2%</b>

Źródło: Dane statystyczne Powiatowego Urzędu Pracy w Dąbrowie Tarnowskiej

Śledząc dynamikę w ciągu ostatniego roku według czasu oczekiwania na pracę wzrost poziomu bezrobocia odnotowano w przedziałach od 6 do 12 miesięcy (wzrost o 15,8%), oraz od 1 do 3 m-cy (wzrost 3,0%). Spadki zaś wystąpiły w pozostałych przedziałach, przy czym największy miał miejsce w przedziale do 1 miesiąca oczekiwania na pracę (spadek o 28,0%).

### BEZROBOTNI WEDŁUG STAŻU PRACY (stan w końcu kwietnia 2016 r.)



Źródło: Dane statystyczne Powiatowego Urzędu Pracy w Dąbrowie Tarnowskiej

Analizę struktury bezrobocia rejestrowanego pod względem stażu pracy, zauważa się, że najwięcej osób bezrobotnych posiada staż pracy 1-5 lat – 28,2% (tj. 1029 osób). Drugą co do wielkości grupę stanowili bezrobotni ze stażem pracy do 1 roku – 20,6% (tj. 752 osoby). Trzecią grupę stanowią osoby ze stażem pracy od 5-10 lat- 15,0% (tj. 549 osób). Najmniej liczebną grupę stanowią bezrobotni ze stażem pracy 30 lat i więcej – 1,8% (tj. 65 osób). Bezrobotni pozostający w ewidencji PUP w Dąbrowie Tarnowskiej bez stażu pracy stanowili 16,6% (tj. 605 osób).

#### Struktura bezrobocia w powiecie dąbrowskim według stażu pracy

Wyszczególnienie	Kwiecień 2015		Kwiecień 2016		Dynamika kwiecień 2015=100%
	liczba	%	liczba	%	
do 1 roku	738	18,6%	752	20,6%	101,9%
1 - 5	1076	27,2%	1029	28,2%	95,6%
5 - 10	560	14,1%	549	15,0%	98,0%
10 - 20	480	12,1%	440	12,1%	91,7%
20 - 30	242	6,1%	211	5,8%	87,2%
30 lat i więcej	84	2,1%	65	1,8%	77,4%
bez stażu	780	19,7%	605	16,6%	77,6%
<b>Ogółem</b>	<b>3960</b>	<b>100,0%</b>	<b>3651</b>	<b>100,0%</b>	<b>92,2%</b>

Źródło: Dane statystyczne Powiatowego Pracy w Dąbrowie Tarnowskiej

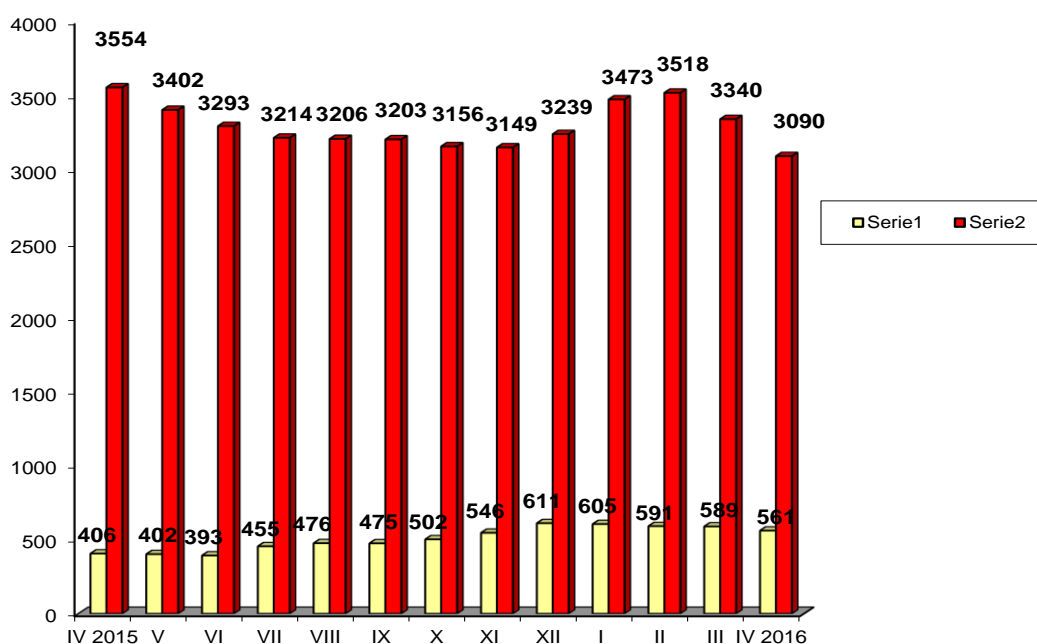
Śledząc dynamikę według kategorii stażu pracy w ciągu ostatniego roku wzrost jego poziomu odnotowano wśród osób bezrobotnych, którzy posiadali staż pracy do 1 roku (wzrost o 1,9%). Największy spadek miał miejsce w grupie osób bezrobotnych, których staż pracy wynosił powyżej 30 lat pracy (spadek o 22,6%), gdzie z liczby 84 osób zarejestrowanych w kwietniu 2015 spadł do 65 osób w kwietniu 2016 r.

### 3. Bezrobotni, którzy ukończyli szkołę w okresie do 12 miesięcy od dnia rozpoczęcia nauki

Na koniec kwietnia 2016 roku wśród zarejestrowanych bezrobotnych **136** osób ukończyło szkołę w okresie do 12 miesięcy od dnia ukończenia nauki / **3,7%** ogółu bezrobotnych/ w tym **72** kobiety.

Wyszczególnienie	zarejestrowani w kwietniu 2016 roku		Narastająco od początku 2016 roku		Stan na koniec okresu sprawozdawczego		
	ogółem	kobiety	ogółem	kobiety	ogółem	kobiety	
osoby w okresie do 12 miesięcy od dnia ukończenia nauki	<b>34</b>	<b>22</b>	<b>191</b>	<b>118</b>	<b>136</b>	<b>72</b>	
z tego:	wyższe	14	10	73	56	67	48
	średnie zaw.	9	4	42	17	8	4
	LO	8	7	48	35	7	4
	zas.zawod.	3	1	28	10	54	16
	gimn.i pon.	0	0	0	0	0	0

### Bezrobotni z prawem i bez prawa do zasiłku



Źródło: Dane statystyczne Powiatowego Urzędu Pracy w Dąbrowie Tarnowskiej

#### 4. Bezrobotni według rodzaju działalności ostatniego miejsca pracy oraz oferty pracy.

Na dzień 30 kwietnia 2016 r. wśród osób, które pracowały przed zarejestrowaniem się w PUP w Dąbrowie Tarnowskiej – **2264** osoby pracowały w sektorze prywatnym, co stanowi 74,3% ogółu pracujących. Natomiast w sektorze publicznym pracowały **782** osoby, tj. 25,7% ogółu pracujących.

Duże grupy stanowiły :

- osoby pracujące w handlu hurtowym i detalicznym **651** – 21,4% ogółu pracujących,
- w przetwórstwie przemysłowym **546** – 17,9% ogółu pracujących,
- w administracji publicznej i obrona narodowa; obowiązkowe ubezpieczenia społeczne **509** osób – 16,7%,
- w budownictwie **398** – 13,1%.

Najmniej osób reprezentowało sekcje:

- wytwarzanie i zaopatrzenie w energię elektryczną, gaz, parę wodną, gorącą wodę i powietrze do układów klimatyzacyjnych – 3,
- informacja i komunikacja – 4,
- górnictwo i wydobywanie – 8,
- działalność związana z obsługą rynku nieruchomości – 13,
- gospodarstwa domowe zatrudniające pracowników; gospodarstwa domowe produkujące wyroby i świadczące usługi na własne potrzeby – 19,
- działalność finansowa i ubezpieczeniowa - 21.

#### 5. Zwolnienia z przyczyn dotyczących zakładu pracy

W miesiącu kwietniu 2016 żaden zakład działający na terenie powiatu dąbrowskiego nie zgłosił zwolnień z przyczyn dotyczących zakładów pracy (zwolnienie grupowe).

#### 6. Osoby niepełnosprawne

Według stanu na 30 kwietnia 2016 roku w powiecie dąbrowskim pozostawało zarejestrowanych 127 osób bezrobotnych niepełnosprawnych. Stanowiły oni 3,5% ogółu bezrobotnych. Wśród bezrobotnych niepełnosprawnych kobiety stanowią 41,7%.

Ponadto w ewidencji Powiatowego Urzędu Pracy w Dąbrowie Tarnowskiej pozostało 17 osób niepełnosprawnych zarejestrowanych jako poszukujący pracy ( w tym 9 kobiet).

#### 7. Osoby zarejestrowane jako poszukujące pracy

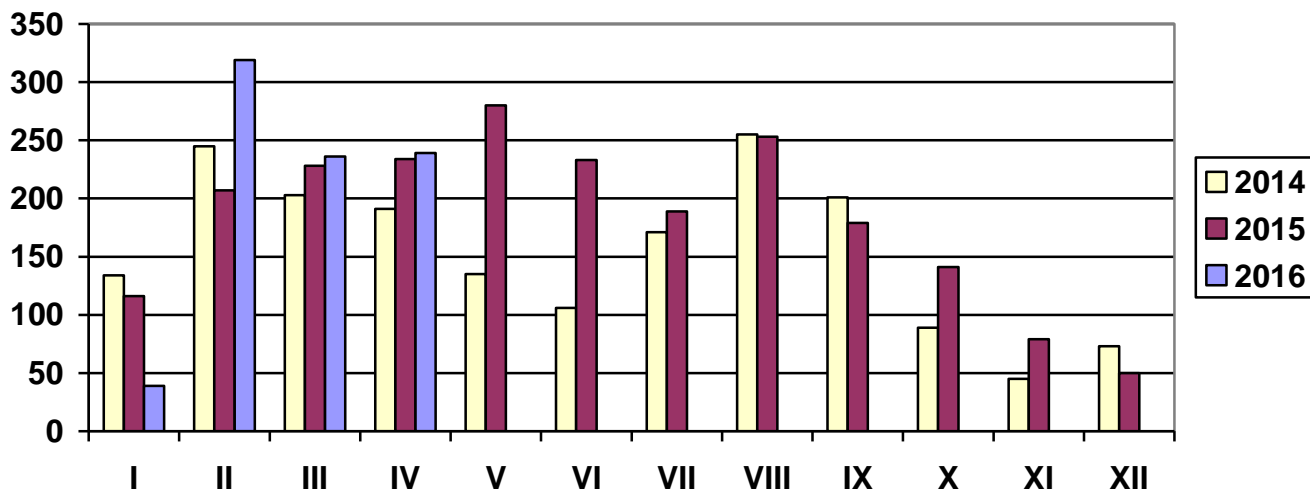
Poza ogólną liczbą bezrobotnych Powiatowy Urząd Pracy obsługuje jeszcze osoby, które są ewidencjonowane jako poszukujące pracy. Na koniec kwietnia 2016 roku w PUP w Dąbrowie Tarnowskiej, jako poszukujący pracy zarejestrowanych było 31 osób (w tym kobiet 20).

## OFERTY PRACY

Wyszczególnienie	Zgłoszone w kwietniu 2016				Narastająco od początku roku 2016				
	razem	z rub. 1 dot. pracy			razem	z rub. 1 dot. pracy			
		subsydiowanej	z sektora publiczn.	sezonowej		subsydiowanej	z sektora publiczn.	sezonowej	
Ogółem wolne miejsca pracy i miejsca aktywizacji zawodowej	239	173	79	58	833	616	222	195	
z ogółem	zatrudnienie lub inna praca zarobkowa	164	98	55	58	525	308	124	195
	miejsca aktywizacji zawodowej	75	75	24	X	308	308	98	X
	w tym								
	staże	75	75	24	X	308	308	98	X
	przygotowanie zawodowe dorosłych	0	0	0	X	0	0	0	X
	prace społecznie użyteczne	0	0	0	X	0	0	0	X
	dla niepełnosprawnych	2	0	0	2	9	0	0	9
dla osób w okresie do 12 miesięcy od dnia ukończenia nauki	0	0	0	0	0	0	0	0	

W kwietniu 2016 r. pracodawcy zgłosili **239 miejsc pracy**, czyli o 3 miejsca więcej niż w miesiącu poprzednim. **Zakłady pracy z sektora prywatnego zgłosiły 66,9 wszystkich miejsc pracy** (160 miejsc pracy). **173 miejsca pracy (72,4% ogółu)** dotyczyły **pracy subsydiowanej**. Na koniec kwietnia 2016 r. Urząd miał w dyspozycji 98 wolnych miejsc pracy (w poprzednim m-cu – 101 miejsc pracy).

### LICZBA OFERT PRACY



Źródło: Dane statystyczne Powiatowego Urzędu Pracy w Dąbrowie Tarnowskiej

### 3. AKTYWNE FORMY PRZECIWDZIAŁANIA BEZROBOCIU

#### 3.1 Szkolenia

Jedną z aktywnych form pomocy bezrobotnym są szkolenia, których celem jest przyuczenie do zawodu, przekwalifikowanie, podwyższenie kwalifikacji zawodowych lub nauka umiejętności poszukiwania i uzyskiwania zatrudnienia. Powiatowy Urząd Pracy dysponuje na ten cel środkami pozyskanymi z Funduszu Pracy oraz Europejskiego Funduszu Społecznego zwanego w skrócie EFS.

W miesiącu kwietniu 2016 roku PUP w Dąbrowie Tarnowskiej skierował 10 osób bezrobotnych na szkolenia ze środków EFS.

#### Przekwalifikowania i przyuczania do zawodu ze środków EFS

L.p.	Wyszczególnienie	Ogółem w kwietniu 2016					Narastająco od 1.01.2016 r.				
		Razem	w tym				Razem	w tym			
			długo- trwale bezrobotni	do 30 roku życia	powyżej 50 roku życia	niepełnosprawni		długotrwanie bezrobotni	do 30 roku życia	powyżej 50 roku życia	niepełnosprawni
1.	<b>Osoby bezrobotne skierowane na szkolenia</b>	<b>10</b>	3	10	0	0	<b>20</b>	3	20	0	0
2.	W tym Skierowani Indywidualnie	4	2	4	0	0	14	2	14	0	0
	<b>Osoby ,które ukończyły szkolenie</b>	<b>5</b>	2	5	0	0	<b>9</b>	2	9	0	0
3.	W tym Skierowani Indywidualnie	5	2	5	0	0	9	2	9	0	0
4.	<b>Osoby, zatrudnione po ukończeniu skol.</b>	<b>1</b>	0	0	0	0	<b>1</b>	0	1	0	0
	W tym Skierowani Indywidualnie	1	0	0	0	0	1	0	4	0	0
5.	<b>Osoby kontynuujące szkolenia wg stanu na koniec miesiąca</b>	<b>11</b>	3	11	0	0					



W miesiącu kwietniu 2016 r. PUP w Dąbrowie Tarnowskiej skierował 3 osoby bezrobotne na szkolenie, przekwalifikowanie lub przyuczenie do zawodu ze środków Funduszu Pracy.

Przekwalifikowania i przyuczania do zawodu ze środków FUNDUSZU PRACY

L.p.	Wyszczególnienie		Ogółem w kwietniu 2016				Narastająco od 1.01.2016 r.					
			Razem	w tym			Razem	w tym				
				długo- trwale bezrobotni	do 30 roku życia	powyżej 50 roku życia		niepełnosprawni	długotrwanie bezrobotni	do 30 roku życia	powyżej 50 roku życia	niepełnosprawni
1.	<b>Osoby bezrobotne skierowane na szkolenia</b>		<b>3</b>	2	2	1	1	<b>3</b>	2	2	1	1
2.	W tym	Skierowani Indywidualnie	3	2	2	1	1	3	2	2	1	1
3.	<b>Osoby, które ukończyły szkolenie</b>		<b>0</b>	0	0	0	0	<b>0</b>	0	0	0	0
	W tym	Skierowani Indywidualnie	0	0	0	0	0	0	0	0	0	0
4.	<b>Osoby, zatrudnione po ukończeniu</b>		<b>0</b>	0	0	0	0	<b>0</b>	0	0	0	0
	W tym	Skierowani Indywidualnie	0	0	0	0	0	0	0	0	0	0
5.	<b>Osoby kontynuujące szkolenia wg stanu na koniec miesiąca</b>		<b>3</b>	2	2	1	1					
6.	<b>Poszukujący pracy skierowani na szkolenie</b>		<b>0</b>	0	0	0	0	<b>0</b>	0	0	0	0

### 3.2 Jednorazowe środki na podjęcie Działalności Gospodarczej

**Bezrobotnym podejmującym działalność gospodarczą mogą być przyznane jednorazowe środki Funduszu Pracy oraz Europejskiego Funduszu Społecznego w wysokości nieprzekraczającej 6 – krotność wysokości przeciętnego wynagrodzenia na dzień zawarcia umowy.**

W miesiącu kwietniu 2016 r. tut. Urząd udzielił 11 jednorazowych środków na podjęcie działalności gospodarczej<sup>3</sup>.

Wyszczególnienie		Ogółem w kwietniu 2016		Narastająco od 1.01.2016 r.	
		Razem	w tym EFS	Razem	w tym EFS
<b>Osoby, które otrzymały jednorazowe środki na podjęcie działalności gospodarczej</b>		<b>11</b>	<b>6</b>	<b>28</b>	<b>14</b>
w tym na działalność.	Produkcyjną	0	0	1	1
	Usługową	9	5	23	12
	Handlową	2	1	4	1

Wyszczególnienie		Struktura bezrobotnych, którzy otrzymali jednorazowe środki na podjęcie działalności gospodarczej w 2016 roku											
		I	II	III	IV	V	VI	VII	VIII	IX	X	XI	XII
<b>OGÓLEM</b>		4	2	11	11	0	0	0	0	0	0	0	0
z tego	wykształcenie	Szkół wyższych	3	0	4	4							
		Szkół policealnych i średnich zawodowych	1	1	3	3							
		LO	0	0	0	0							
		ZSZ	0	1	4	4							
		Gimnazjum i poniżej	0	0	0	0							
	czas pozostawania bez pracy	do 6 miesięcy	2	2	5	4							
		6-12 m-cy	2	0	4	3							
		12-24 m-cy	0	0	1	3							
		pow. 24 m-cy	0	0	1	1							
	wiek	do 30 lat	1	0	7	9							
		30-44 lat	2	0	3	2							
		powyżej 45 lat	1	2	1	0							

W okresie od 01.04.2016 do 30.04.2016 roku w ramach zawartych umów **11 osób bezrobotnych** (w tym **3 kobiety**) otrzymało jednorazowe środki na rozpoczęcie działalności gospodarczej. W tej grupie osób, w szczególnej sytuacji na rynku pracy znajduje się:

- 9 osób (1 kobieta) do 30 roku życia,
- 0 osób (0 kobiet) powyżej 50 roku życia,
- 5 osób (1 kobieta) długotrwale bezrobotnych.

<sup>3</sup> W miesiącu lutym PUP w Dąbrowie Tarnowskiej udzielił 2 osobom bezrobotnym jednorazowe środki na podjęcie działalności gospodarczej na zasadach określonych dla spółdzielni socjalnych.

### 3.3 Refundacja kosztów wyposażenia lub doposażenia stanowiska pracy dla skierowanego bezrobotnego

Pracodawcy, który poniósł koszty wyposażenia lub doposażenia utworzonego dla bezrobotnego stanowiska pracy może być przyznana refundacja kosztów wyposażenia lub doposażenia w wysokości nie wyższej niż **6 – krotność wysokości przeciętnego wynagrodzenia na dzień zawarcia umowy**.

W miesiącu kwietniu zatrudniono **9 osób bezrobotnych** w ramach refundacji kosztów wyposażenia lub doposażenia stanowiska pracy.

Wyszczególnienie		Ogółem w kwietniu 2016		Narastająco od 1.01.2016 r.	
		Razem	w tym EFS	Razem	w tym EFS
<b>Osoby zatrudnione w ramach refundacji kosztów zatrudnienia bezrobotnego</b>		<b>9</b>	<b>0</b>	<b>17</b>	<b>0</b>
w tym u pracodawcy prowadzącego działalność	Produkcyjną	1	0	3	0
	Usługową	6	0	8	0
	Handlową	2	0	6	0

Wyszczególnienie			Podjęcia zatrudnienia w ramach refundacji kosztów zatrudnienia bezrobotnego w 2016 roku											
			I	II	III	IV	V	VI	VII	VIII	IX	X	XI	XII
<b>OGÓLEM</b>			1	0	7	9	0	0	0	0	0	0	0	0
z tego	wykształcenie	Szkół wyższych	0	0	2	1								
		Szkół policealnych i średnich zawodowych	1	0	3	3								
		LO	0	0	0	1								
		ZSZ	0	0	1	4								
		Gimnazjum i poniżej	0	0	1	0								
	czas pozostawania bez pracy	do 6 miesięcy	1	0	7	5								
		6-12 m-cy	0	0	0	3								
		12-24 m-cy	0	0	0	1								
		pow. 24 m-cy	0	0	0	0								
	wiek	do 30 lat	1	0	3	6								
		30-44 lat	0	0	3	3								
		powyżej 45 lat	0	0	1	0								

W okresie od 01.04.2016 do 30.04.2016 r. zatrudniono 9 osób bezrobotnych w ramach refundacji kosztów wyposażenia lub doposażenia stanowiska pracy. W tej grupie osób, w szczególnej sytuacji na rynku pracy znajduje się:

- 6 osób (3 kobiety) do 30 roku życia,
- 0 osób (0 kobiet) powyżej 50 roku życia,
- 1 osoba (0 kobiet) długotrwale bezrobotna.

### 3.4 Prace interwencyjne

**Prace interwencyjne** - oznacza to zatrudnienie bezrobotnego przez pracodawcę, które nastąpiło w wyniku umowy zawartej ze starostą i ma na celu aktywizację osób bezrobotnych poprzez dotowanie ich zatrudnienia u pracodawców.

Na podstawie zawartej umowy dokonywana jest refundacja części kosztów poniesionych przez Pracodawcę na wynagrodzenia, nagrody i składki na ubezpieczenie społeczne skierowanych bezrobotnych.

W miesiącu kwietniu 2016 r. PUP w Dąbrowie Tarnowskiej skierował **22 osoby bezrobotne** (w tym 11 kobiet) na utworzone miejsca pracy interwencyjnej.

- według struktury zatrudnionych bezrobotnych

Wyszczególnienie	Utworzone miejsca pracy				Zatrudnieni na utworzonych miejscach pracy			
	Kwiecień 2016	w tym EFS	Narastająco od początku roku	w tym EFS	kwiecień 2016	w tym EFS	narastająco od 1.01.2016	w tym EFS
Prace interwencyjne	18	9	66	30	22	12	62	27

Wyszczególnienie			Podjęcia zatrudnienia w ramach Prac interwencyjnych w 2016 roku											
			I	II	III	IV	V	VI	VII	VIII	IX	X	XI	XII
<b>OGÓLEM</b>			2	18	20	22	0	0	0	0	0	0	0	0
z tego	wyszktałenie	Szkół wyższych	0	10	5	1								
		Szkół policealnych i średnich zawodowych	0	2	7	5								
		LO	0	1	3	3								
		ZSZ	1	3	3	8								
		Gimnazjum i poniżej	1	2	2	5								
	czas pozostawania bez pracy	do 6 miesięcy	1	14	15	12								
		6-12 m-cy	1	3	3	2								
		12-24 m-cy	0	1	2	4								
	wiek	pow. 24 m-cy	0	0	0	4								
		do 30 lat	1	3	5	9								
		30-44 lat	0	11	11	6								
			powyżej 45 lat	1	4	4	7							

W okresie od 01.04.2016 do 30.04.2016 r. utworzono 18 miejsc pracy w ramach prac interwencyjnych. Ogółem zatrudnienie subsydiowane w wyżej wymienionym okresie otrzymało **22 osoby bezrobotne** (w tym **11 kobiet**). W tej grupie osób, w szczególnej sytuacji na rynku pracy znajduje się:

- 9 osób (6 kobiet) do 30 roku życia,
- 3 osoby (1 kobiet) powyżej 50 roku życia,
- 11 osób (4 kobiety) długotrwale bezrobotnych.

### 3.5 Roboty publiczne

**Roboty publiczne** - oznacza to zatrudnienie bezrobotnego w okresie nie dłuższym niż 12 miesięcy, mające na celu reintegrację zawodową i społeczną, w rozumieniu przepisów o zatrudnieniu socjalnym.

W miesiącu kwietniu 2016 roku PUP w Dąbrowie Tarnowskiej skierował **39 osób bezrobotnych** na roboty publiczne.

Wyszczególnienie	Utworzone miejsca pracy				Zatrudnieni na utworzonych miejscach pracy			
	kwiecień 2016	w tym EFS	Narastająco od początku roku	w tym EFS	kwiecień 2016	w tym EFS	narastająco od 1.01.2016	w tym EFS
Roboty publiczne	52	0	93	0	39	0	76	0

Wyszczególnienie			podjęcie zatrudnienia w ramach Robót publicznych w 2016 roku											
			I	II	III	IV	V	VI	VII	VIII	IX	X	XI	XII
<b>OGÓLEM</b>			0	0	37	39	0	0	0	0	0	0	0	0
z tego	wykształcenie	Szkół wyższych	0	0	1	2								
		Szkół policealnych i średnich zawodowych	0	0	4	1								
		LO	0	0	3	1								
		ZSZ	0	0	16	13								
		Gimnazjum i poniżej	0	0	13	22								
	czas pozostawania bez pracy	do 6 miesięcy	0	0	19	25								
		6-12 m-cy	0	0	3	7								
		12-24 m-cy	0	0	7	7								
		pow. 24 m-cy	0	0	8	0								
	wiek	do 30 lat	0	0	2	3								
		30-44 lat	0	0	12	0								
		powyżej 45 lat	0	0	23	36								

W okresie od 01.04.2016 do 30.04..2016 r. utworzono 52 miejsca pracy w ramach robót publicznych. W wymienionym okresie skierowano do pracy 39 osób bezrobotnych w ramach tej formy zatrudnienia.

W tej grupie osób, w szczególnej sytuacji na rynku pracy znajduje się:

- 4 osoby (1 kobieta) do 30 roku życia,
- 32 osoby (7 kobiet) powyżej 50 roku życia,
- 19 osób (3 kobiety) długotrwale bezrobotnych.

### 3.6 Staż

**STAŻ - polega na nabywaniu przez bezrobotnego umiejętności praktycznych do wykonywania pracy poprzez wykonywanie zadań w miejscu pracy bez nawiązania stosunku pracy z pracodawcą.**

Bezrobotny może zostać skierowany do odbycia stażu:

- u pracodawcy,
- w rolniczej spółdzielni produkcyjnej lub
- u pełnoletniej osoby fizycznej, zamieszkującej i prowadzącej na terytorium Rzeczypospolitej Polskiej, osobiście i na własny rachunek, działalności w zakresie produkcji roślinnej lub zwierzęcej, w tym ogrodniczej, sadowniczej, pszczelarskiej i rybnej, pozostającym w jej posiadaniu gospodarstwie rolnym obejmującym obszar użytków rolnych o powierzchni przekraczającej 2 ha przeliczeniowe lub prowadzącej dział specjalny produkcji rolnej, o którym mowa w ustawie z dnia 20 grudnia 1990 r. o ubezpieczeniu społecznym rolników.

W miesiącu kwietniu 2016 r. urząd skierował **105 osób bezrobotnych** (w tym **75 kobiet**) na staż.

Wyszczególnienie	Utworzone miejsca pracy				Zatrudnieni na utworzonych miejscach pracy			
	kwiecień 2016	w tym EFS	Narastająco od początku roku	w tym EFS	kwiecień 2016	w tym EFS	narastająco od 1.01.2016	w tym EFS
Staż	75	41	308	181	105	69	247	150

Spośród 105 osób bezrobotnych, którzy podjęli staż w wyżej wymienionym okresie, to:

- 79 osób ( w tym 59 kobiet) w wieku do 30 roku życia,
- w tym do 25 roku życia – 60 osób (w tym 44 kobiety),
- 11 osób ( w tym 2 kobiety) powyżej 50 roku życia,
- 56 osób ( w tym 41 kobiet) długotrwale bezrobotnych.

**Nowelizacja ustawy o promocji zatrudnienia i instytucjach rynku pracy z dnia 27 maja 2014 r., wprowadza system bonów adresowanych do osób bezrobotnych, które nie przekroczyły 30 roku życia.**

### 3.7 Bon stażowy

Na wniosek bezrobotnego do 30 roku życia urząd może przyznać **bon stażowy** stanowiący gwarancję skierowania do odbycia stażu u wskazanego przez bezrobotnego pracodawcy **na okres 6 miesięcy**, o ile pracodawca zobowiąże się do zatrudnienia bezrobotnego po zakończeniu stażu przez okres 6 miesięcy.

*Bon stażowy* może otrzymać:

- bezrobotny, który nie ukończył 30 roku życia;
- bezrobotny, który złożył wniosek o przyznanie bonu stażowego;
- bezrobotny, który znalazł pracodawcę do realizacji stażu, który zobowiązał się zatrudnić go po zakończeniu stażu na okres 6 miesięcy.

W miesiącu kwietniu 2016 roku przyznano bony stażowy 1 osobie bezrobotnej.

Wyszczególnienie	Utworzone miejsca pracy		Zatrudnieni na utworzonych miejscach pracy	
	kwiecień 2016	Narastająco od początku roku	kwiecień 2016	Narastająco od 1.01.2016
<i>Bon stażowy</i>	1	3	1	3

### 3.7 Bon szkoleniowy

Na wniosek bezrobotnego do 30 roku życia starosta może przyznać bon szkoleniowy stanowiący gwarancję skierowania bezrobotnego na wskazane przez niego szkolenie oraz opłacenia kosztów, które zostaną poniesione w związku z podjęciem szkolenia.

Wniosek musi zawierać uprawdopodobnienie, że po uzyskaniu nowych kwalifikacji zawodowych lub umiejętności, bezrobotny podejmie zatrudnienie, inną pracę zarobkową lub rozpocznie własną działalność gospodarczą po zakończeniu szkolenia.

**Bon szkoleniowy** kierowany jest do osoby, która spełnia następujące kryteria:

- nie znalazła lub nie otrzymała w powiatowym urzędzie pracy oferty odpowiedniej pracy;
- nie posiada kwalifikacji i umiejętności dostosowanych do potrzeb rynku pracy;
- wykaże, że szkolenie zwiększy jej szanse na znalezienie pracy;
- wybrane szkolenie zostało uwzględnione w indywidualnym planie działania.

W miesiącu kwietniu 2016 r. wydano 4 bony szkoleniowe dla osób bezrobotnych

L.p.	Wyszczególnienie	Ogółem w kwietniu 2016	Narastająco od 1.01.2016 r.
		Razem	Razem
1.	Liczba <b>osób skierowanych</b> na szkolenie w ramach <b>bonu szkoleniowego</b>	4	14
2.	w tym ilość <b>szkoleń</b> rozpoczętych w ramach bonu szkoleniowego	4	14
3.	Ilość szkoleń zakończonych w ramach bonu	5	9
4.	<b>Osoby</b> , zatrudnione po ukończeniu szkolenia	1	1
5.	<b>Szkolenia</b> trwające wg stanu na koniec miesiąca	5	-

Bony szkoleniowe przewidziane są wyłącznie dla osób bezrobotnych.



### 3.8 Bon zatrudnieniowy

**Bon zatrudnieniowy** stanowi gwarancję zrefundowania pracodawcy, który zatrudni bezrobotnego, części kosztów wynagrodzenia wraz ze składkami na ubezpieczenia społeczne.

Pracodawca w ramach bonu zatrudnieniowego jest obowiązany do zatrudnienia bezrobotnego **przez okres 18 miesięcy**. Realizacja bonu zatrudnieniowego następuje na podstawie umowy zawieranej przez urząd z pracodawcą.

Urząd refunduje pracodawcy część kosztów wynagrodzenia i składek na ubezpieczenia społeczne, przez okres 12 miesięcy, **w wysokości zasiłku**.

Pracodawca jest obowiązany do dalszego zatrudniania skierowanego bezrobotnego przez okres 6 miesięcy po zakończeniu okresu refundacji.

W przypadku niewywiązania się pracodawcy z obowiązku zatrudniania bezrobotnego przez okres 18 miesięcy pracodawca zwraca kwotę otrzymanej refundacji.

W miesiącu kwietniu 2016 r. nie przyznano bonu zatrudnieniowego dla osób bezrobotnych zarejestrowanych w tut. urzędzie.

Wyszczególnienie	Zatrudnieni na utworzonych miejscach pracy	
	kwiecień 2016	Narastająco od 1.01.2016
<b>Bon zatrudnieniowy</b>	0	0

### 3.9 Bon na zasiedlenie

**Bon na zasiedlenie** - starosta może przyznać osobie bezrobotnej do 30 roku życia bon na zasiedlenie w związku z podjęciem przez nią poza miejscem dotychczasowego zamieszkania, zatrudnienia, innej pracy zarobkowej lub działalności gospodarczej, jeżeli:-

1. z tytułu ich wykonywania będzie osiągał wynagrodzenie lub przychód w wysokości co najmniej minimalnego wynagrodzenia za pracę brutto miesięcznie oraz będzie podlegał ubezpieczeniom społecznym;
2. odległość od miejsca dotychczasowego zamieszkania do miejscowości, w której bezrobotny zamieszka w związku z podjęciem zatrudnienia, innej pracy zarobkowej lub działalności gospodarczej wynosi co najmniej 80 km lub czas dojazdu do tej miejscowości i powrotu do miejsca dotychczasowego zamieszkania środkami transportu zbiorowego przekracza łącznie co najmniej 3 godziny dziennie;
3. będzie pozostawał w zatrudnieniu, wykonywał inną pracę zarobkową lub będzie prowadził działalność gospodarczą przez okres co najmniej 6 miesięcy.

Wydanie i realizacja bonu odbywa się na podstawie umowy zawartej między starostą a wnioskującym.

Środki Funduszu Pracy przyznane w ramach bonu na zasiedlenie, **w wysokości określonej w umowie, nie wyższej jednak niż 200% przeciętnego wynagrodzenia za pracę**, przeznacza się na pokrycie kosztów zamieszkania związanych z podjęciem zatrudnienia, innej pracy zarobkowej lub działalności gospodarczej.

W miesiącu kwietniu 2016 roku 2 osoby bezrobotne otrzymały bon na zasiedlenie.

	kwiecień 2016	Narastająco od 01.01.2016
<b>Bon zasiedleniowy</b>	2	7

### 3.10 Refundacja kosztów wynagrodzenia i składek ZUS za bezrobotnych do 30 roku życia

Od 01 stycznia 2016 r. wszedł w życie nowy instrument rynku pracy skierowany do osób bezrobotnych poniżej 30 roku życia (art. 150f ustawy o promocji zatrudnienia i instytucjach rynku pracy).

Instrument ten umożliwia refundowanie pracodawcy lub przedsiębiorcy przez okres 12 miesięcy części kosztów poniesionych na wynagrodzenia i składki na ubezpieczenia społeczne bezrobotnych do 30 roku życia, do wysokości minimalnego wynagrodzenia za pracę i składek na ubezpieczenie społeczne od refundowanego wynagrodzenia.

Pracodawca lub przedsiębiorca jest obowiązany, stosownie do zawartej umowy, do utrzymania w zatrudnieniu w pełnym wymiarze czasu pracy skierowanego bezrobotnego przez okres, za który dokonywana jest refundacja oraz przez okres 12 miesięcy po zakończeniu tej refundacji.

Podstawą dokonania refundacji przez Powiatowy Urząd Pracy są umowy zawarte pomiędzy starostą a pracodawcą w okresie od 01 stycznia 2016 roku do 31 grudnia 2017 roku.

W miesiącu kwietniu 2016 r. w ramach refundacji wynagrodzenia i składek ZUS za bezrobotnych do 30 roku życia Pracodawcy zatrudnili 35 osób bezrobotnych.

	kwiecień 2016	Narastająco od 01.01.2016
<b><i>Refundacja kosztów wynagrodzenia i składek ZUS za bezrobotnych do 30 roku życia</i></b>	35	111

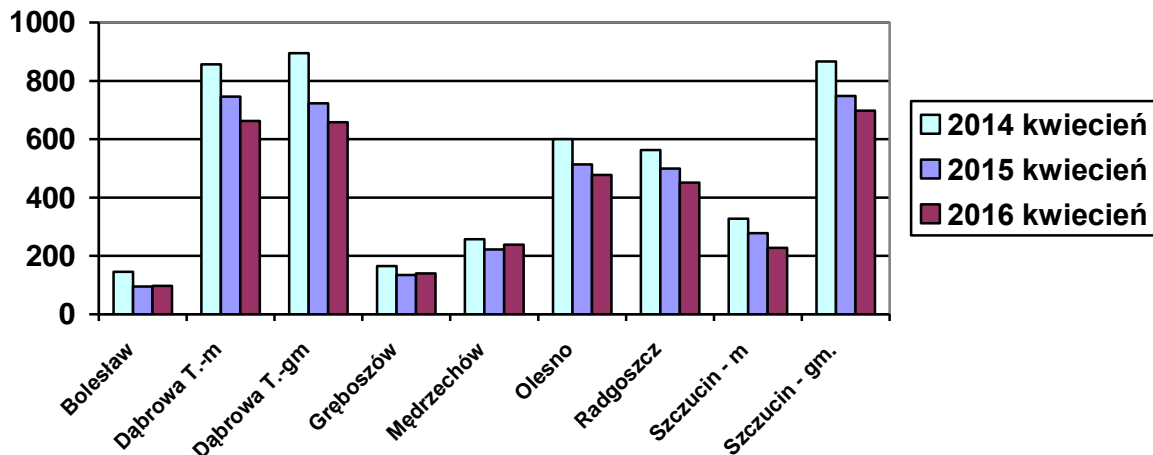
#### 4.1 POZIOM I STRUKTURA BEZROBOCIA W PODZIALE NA GMINY

STAN dzień na 30 kwietnia 2016 r.

Nazwa Gminy	Bezrobotni		Bezrobotni z prawem do zasiłku		Bezrobotni bez prawa do zasiłku		Osoby w okresie do 12 m-cy od dnia ukończenia nauki	
	Ogółem	Kobiety	Ogółem	Kobiety	Ogółem	Kobiety	Ogółem	Kobiety
Bolesław	97	56	15	9	82	47	5	2
Dąbrowa T. m.	663	357	118	55	545	302	26	12
Dąbrowa T. gm.	658	334	97	48	561	286	22	10
Gręboszów	140	72	19	9	121	63	8	6
Mędrzechów	239	118	34	11	205	107	10	6
Olesno	477	237	68	19	409	218	25	16
Radgoszcz	451	237	76	30	375	207	13	5
Szczucin miasto	228	118	41	21	187	97	5	2
Szczucin gm.	698	351	93	36	605	315	22	13
<b>OGÓŁEM</b>	<b>3651</b>	<b>1880</b>	<b>561</b>	<b>238</b>	<b>3090</b>	<b>1642</b>	<b>136</b>	<b>72</b>

Źródło: Dane statystyczne Powiatowego Urzędu Pracy w Dąbrowie Tarnowskiej

**BEZROBOTNI W PODZIALE NA GMINY  
w latach 2014 - 2016**



Źródło: Dane statystyczne Powiatowego Urzędu Pracy w Dąbrowie Tarnowskiej

W ogólnej liczbie zarejestrowanych udział w poszczególnych samorządach jest różny. Według stanu na dzień 30 kwietnia 2016 r. najwięcej zarejestrowanych osób bezrobotnych pochodzi z terenów miasta i gminy Dąbrowa Tarnowska – 1321 (36,2 %) oraz miasta i gminy Szczucin – 926 osób (25,4 % ogółu bezrobotnych). Najmniej zaś gminy: Bolesław – 97 osób (2,7%) oraz Gręboszów – 151 osób (3,8% ogółu bezrobotnych).

Wyszczególnienie	kwiecień 2015	kwiecień 2016	Wzrost/spadek w porównaniu do kwietnia 2015	Dynamika kwiecień 2015 =100%
Bolesław	95	97	2	102,1%
Dąbrowa Tarn. miasto	746	663	-83	88,9%
Dąbrowa Tarn. gmina	723	658	-65	91,0%
Gręboszów	135	140	5	103,7%
Mędrzechów	222	239	17	107,7%
Olesno	514	477	-37	92,8%
Radgoszcz	499	451	-48	90,4%
Szczucin miasto	278	228	-50	82,0%
Szczucin gmina	748	698	-50	93,3%

Źródło: Dane statystyczne Powiatowego Urzędu Pracy w Dąbrowie Tarnowskiej

Analizując dynamikę bezrobocia w poszczególnych samorządach powiatu dąbrowskiego w stosunku do poprzedniego roku w większości gmin odnotowano spadek poziomu bezrobocia, przy czym największy miał miejsce na terenie miasta Szczucin (spadek o 18,0%). Wzrost bezrobocia odnotowano na terenie gminy trzech gmin: Mędrzechów (wzrost o 7,7%), Gręboszów (wzrost o 3,7%) oraz Bolesławia (wzrost o 2,1%). Powyższa tabela szczegółowo przedstawia dynamikę liczby zarejestrowanych bezrobotnych w poszczególnych gminach w odniesieniu do poprzedniego roku.

## Wykaz osób bezrobotnych w szczególnej sytuacji na rynku pracy z podziałem na gminy stan na 30 kwietnia roku

Nazwa Gminy	do 30 roku życia	w tym do 25 roku życia	długotrwale bezrobotne	powyżej 50 roku życia	korzystające ze świadczeń pomocy społecznej	posiadające co najmniej jedno dziecko do 6 roku życia	posiadające co najmniej jedno dziecko niepełnosprawne do 18 roku życia	niepełnosprawni
Bolesław	56	30	48	11	1	15	0	1
Dąbrowa T. miasto	204	98	401	138	12	120	2	31
Dąbrowa T. gmina	261	148	402	114	38	155	1	28
Gręboszów	69	43	81	25	0	22	1	5
Mędrzechów	114	62	151	41	15	51	0	10
Olesno	219	135	284	68	2	101	1	17
Radgoszcz	200	118	270	79	32	87	0	12
Szczucin miasto	82	33	146	51	13	49	0	7
Szczucin gm.	275	170	456	109	57	143	4	16
<b>OGÓŁEM</b>	<b>1480</b>	<b>837</b>	<b>2239</b>	<b>636</b>	<b>170</b>	<b>743</b>	<b>9</b>	<b>127</b>

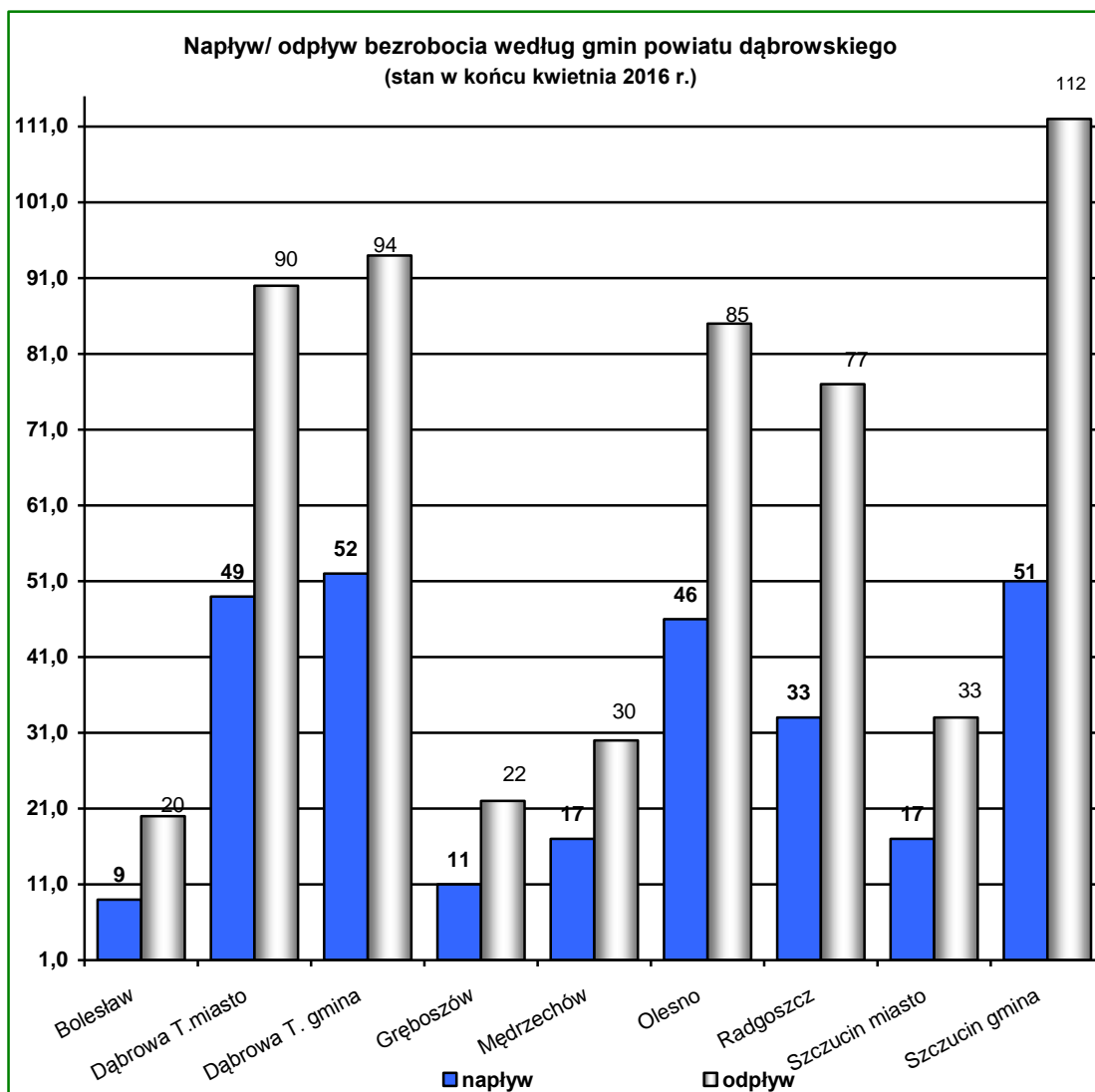
Źródło: Dane statystyczne Powiatowego Urzędu Pracy w Dąbrowie Tarnowskiej

**STRUKTURA BEZROBOCIA W PODZIALE NA GMINY**  
według czasu pozostawania bez pracy, wieku, poziomu wykształcenia i stażu pracy  
stan na 30 kwietnia 2016 r.

Wyszczególnienie	Wiek						Wykształcenie					Staż pracy - w latach						Czas pozostawania bez pracy - w miesiącach						
	18 - 24	25 - 34	35 - 44	45 - 54	55 - 59	60 - 64 lata	wyższe	poli i średnie zawodowe	średnie ogólnokształcące	zasadnicze zawodowe	podstawowe i niepełne podstawowe	do 1 roku	1- 5	5-10	10-20	20-30	30 lat i więcej	bez stażu	do 1	1-3	3-6	6-12	12-24	pow. 24
kwiecień 2016 r. PUP Dąbrowa Tarnowska																								
<b>Powiat dąbrowski</b>	<b>837</b>	<b>1154</b>	<b>751</b>	<b>549</b>	<b>251</b>	<b>109</b>	<b>404</b>	<b>791</b>	<b>439</b>	<b>1294</b>	<b>723</b>	<b>752</b>	<b>1029</b>	<b>549</b>	<b>440</b>	<b>211</b>	<b>65</b>	<b>605</b>	<b>252</b>	<b>520</b>	<b>648</b>	<b>749</b>	<b>585</b>	<b>897</b>
<b>Bolesław</b>	30	38	14	8	6	1	18	24	19	22	14	25	36	9	4	1	1	21	9	18	14	28	9	19
<b>Dąbrowa Tarnowska m.</b>	98	199	169	108	66	23	107	151	105	205	95	115	164	115	100	56	25	88	45	104	119	125	125	145
<b>Dąbrowa Tarnowska gm.</b>	148	200	146	106	36	22	47	149	67	244	151	115	183	101	95	45	8	111	43	105	108	132	102	168
<b>Gręboszów</b>	43	52	16	16	10	3	22	37	16	42	23	39	39	15	13	9	0	25	10	25	17	38	18	32
<b>Mędrzechów</b>	62	72	48	32	17	8	26	46	31	87	49	55	72	33	25	11	5	38	15	35	43	51	36	59
<b>Olesno</b>	135	156	90	59	22	15	57	126	50	147	97	118	130	69	51	16	6	87	44	79	87	98	60	109
<b>Radgoszcz</b>	118	148	80	62	31	12	42	87	50	172	100	89	120	63	44	24	7	104	30	52	87	103	69	110
<b>Szczucin miasto</b>	33	80	43	44	19	9	37	57	31	81	22	41	72	36	27	17	5	30	12	31	38	42	43	62
<b>Szczucin gm.</b>	170	209	145	114	44	16	48	114	70	294	172	155	213	108	81	32	8	101	44	71	135	132	123	193

Na terenie działania Powiatowego Urzędu Pracy w Dąbrowie Tarnowskiej występuje duże przestrzenne zróżnicowanie poziomu bezrobocia. Zmiany w poziomie bezrobocia odzwierciedlają dwie zmienne: napływu i odpływu z bezrobocia. **Napływ**, to liczba osób, które rejestrują się w danym miesiącu, a **odpływ** to wyrejestrowania bezrobotnych w związku z podjęciem pracy, nie stawieniem się w terminie wyznaczonym przez Urząd, nabyciem praw emerytalnych lub rentowych itd.

W **kwietniu 2016** roku **ruch bezrobotnych – „przyływu” i „odpływu”** w poszczególnych gminach powiatu dąbrowskiego kształtował się następująco:



Źródło: Dane statystyczne Powiatowego Urzędu Pracy w Dąbrowie Tarnowskiej

W poszczególnych gminach powiatu dąbrowskiego największy napływ do bezrobocia odnotowano wśród bezrobotnych zamieszkujących: miasto i gminę Dąbrowa Tarnowska (**35,4%**), w mieście i gminie Szczucin (**23,9%**) ogółu nowo zarejestrowanych.

Największy odpływ z bezrobocia wystąpił wśród bezrobotnych z terenu gminy miasta i gminy Dąbrowa Tarnowska (**32,7%**), gminy i miasta Szczucin (**25,8%**), gminie Olesno (**15,1%**), najmniejszy zaś w gminach Bolesław (**3,6%**), Gręboszów (**3,9%**), Mędrzechów (**5,3%**),



## 4.2 PODSUMOWANIE

Charakterystyka dąbrowskiego rynku pracy w miesiącu kwietniu 2016 roku:

- ◆ **W okresie sprawozdawczym liczba bezrobotnych wynosiła 3651 i spadła względem miesiąca poprzedniego o 278 osób (w miesiącu poprzednim – 3929 osób).** Na koniec kwietnia 2015 roku liczba bezrobotnych wynosiła 3960, tj. była wyższa o 309 osób w porównaniu do analizowanego okresu.
- ◆ **Wysoki udział kobiet wśród zarejestrowanych bezrobotnych – w kwietniu 2016 roku stanowiły one 51,5%.**
- ◆ **Wysoki udział mieszkańców wsi – w kwietniu 2016 roku stanowili 75,6% (2760 osób).** W porównaniu do stanu z końca marca 2016 roku, liczba bezrobotnych zamieszkałych na wsi spadła o 7,4%.
- ◆ **Wysoki udział bezrobotnych o niskim poziomie wykształcenia – 55,2%** to osoby z wykształceniem zasadniczym zawodowym, gimnazjalnym lub poniżej (2017 osób).
- ◆ **Wysoki odsetek ogółu bezrobotnych, którzy nie posiadają prawa do zasiłku (84,6% według stanu na koniec kwietnia 2016 roku).**
- ◆ **Duży odsetek osób bezrobotnych poprzednio pracujących (83,4% według stanu na koniec kwietnia 2016 roku).** W grupie tej relatywnie wysoki odsetek - 58,5% ogółu bezrobotnych - stanowią osoby o krótkim, nie przekraczającym 5 lat stażu pracy.
- ◆ W kwietniu br. w Powiatowym Urzędzie Pracy zarejestrowanych było **1480 osób bezrobotnych do 30 roku życia, 636 osób bezrobotnych powyżej 50 roku życia oraz 2239 długotrwale bezrobotnych.** Osoby te określone w ustawie o promocji zatrudnienia i instytucjach rynku pracy jako „będące w szczególnej sytuacji na rynku pracy”, stanowiły odpowiednio 40,5 %, 17,4 % oraz 61,3% w stosunku do bezrobotnych ogółem.
- ◆ Na koniec kwietnia 2016 roku wśród zarejestrowanych bezrobotnych **3,7%** stanowiły osoby, które ukończyły szkołę w okresie do 12 miesięcy od dnia ukończenia nauki.
- ◆ **Duży odsetek kobiet** wśród osób bezrobotnych: posiadające co najmniej jedno dziecko do 6 roku życia (75,2%), bez doświadczenia zawodowego (61,7%), dotychczas

niepracujących (60,0%), wśród zamieszkałych na wsi w tym posiadający gospodarstwa rolne (57,1%) oraz długotrwale bezrobotnych (56,2%).

- ◆ Największy udział w **grupie nowo zarejestrowanych** w miesiącu kwietniu br. miały osoby rejestrujący się po raz kolejny, stanowiły one 89,8%. Rejestrujący się w kwietniu to w przeważającej większości osoby zamieszkałe na wsi (76,8%) oraz osoby poprzednio pracujące (83,2 % nowo zarejestrowanych).
- ◆ Analizując **dynamikę bezrobocia** w poszczególnych grupach w ciągu ostatniego roku zauważa się :
  - ✓ *największy wzrost poziomu bezrobocia*
    - w przedziale wiekowym od 60 do 64 roku życia (wzrost o 5,8%),
    - wśród osób legitymujących się wykształceniem wyższym (wzrost 4,9%),
    - wśród osób, dla których czas oczekiwania na pracę wyniósł od 6 do 12 m-cy (wzrost o 15,8%),
    - wśród bezrobotnych ze stażem pracy do 1 roku (wzrost 1,9%).
  - ✓ *zaś największe spadki bezrobocia w porównaniu do poprzedniego roku odnotowano:*
    - w przedziale wiekowym od 45 do 54 roku życia (spadek o 13,9%),
    - z wykształceniem gimnazjalnym i poniżej (spadek o 13,0%),
    - do 1 miesiąca czasu oczekiwania na pracę (spadek o 28,0%),
    - ze stażem pracy powyżej 30 lat (spadek o 22,6%).
- ◆ **Na terenie działania Powiatowego Urzędu Pracy w Dąbrowie Tarnowskiej występuje duże przestrzenne zróżnicowanie poziomu bezrobocia.** Według stanu na dzień 30 kwietnia 2016 r. najwięcej zarejestrowanych osób bezrobotnych zamieszkuje tereny miasta i gminy Dąbrowa Tarnowska (36,2%) oraz miasta i gminy Szczucin (25,4% ogółu bezrobotnych). Najmniej zaś z gmin: Bolesław (2,7%) oraz Gręboszów (3,8% ogółu bezrobotnych).
- ◆ **Analizując dynamikę bezrobocia w poszczególnych samorządach powiatu dąbrowskiego** w stosunku do poprzedniego roku największy spadek odnotowano na terenie miasta Szczucin (spadek o 18,0%). Wzrosty zaś miały miejsce na terenie trzech gmin: Mędrzechów (wzrost 7,7%), Gręboszowa (wzrost o 3,7%) oraz Bolesławia (wzrost o 2,1%).

- ◆ Nowelizacja ustawy o promocji zatrudnienia i instytucjach rynku pracy z dnia 20 kwietnia 2004 roku, która weszła w życie 27 maja 2014 roku wprowadziła obowiązek profilowania pomocy dla bezrobotnych. Według stanu w końcu miesiąca, z ogółu zarejestrowanych bezrobotnych, 3504 (tj. 96,0%) miało ustalony profil pomocy:
  - **62** osoby(1,8%) **I profil**,
  - **2779** osób (79,3%) **II profil**,
  - **663** osoby (18,9%) **III profil**.
  
- ◆ Na kształt poziomu bezrobocia ma wpływ wielkość i dynamika zmian w napływie i odpływie z bezrobocia. Czynniki te charakteryzują się wysokimi wahaniami wynikającymi w znacznej mierze z sezonowości. W miesiącu kwietniu 2016 roku odpływ (**wyłączono z ewidencji 563 osoby**) z bezrobocia przewyższył napływ (**zarejestrowano 285 osób**), co przełożyło się na spadek liczby bezrobotnych w powiecie dąbrowskim.
  
- ◆ **Większa niż przed miesiącem była liczba oferowanych przez zakłady wolnych miejsc pracy i miejsc aktywizacji zawodowej.** W kwietniu 2016 do urzędu wpłynęło **239 ofert**, tj. o 3 miejsca pracy więcej niż w miesiącu poprzednim. Biorąc pod uwagę łączną liczbę propozycji jakie w omawianym miesiącu zostały zgłoszone do urzędu 72,4% stanowiły miejsca pracy subsydiowanej, wśród których 43,4% dotyczyło staży. Zakłady pracy z sektora prywatnego zgłosiły 66,9% wszystkich wolnych miejsc pracy (160 miejsc pracy).