



# **INFORMACJA O SYTUACJI NA LOKALNYM RYNKU PRACY W POWIECIE DĄBROWSKIM**

według stanu na dzień 31 marca 2016 r.

**DĄBROWA TARNOWSKA, KWIECIEŃ 2016**

# INFORMACJA O SYTUACJI NA RYNKU PRACY

W POWIECIE DĄBROWSKIM  
według stanu na dzień 31 marca 2016 r.

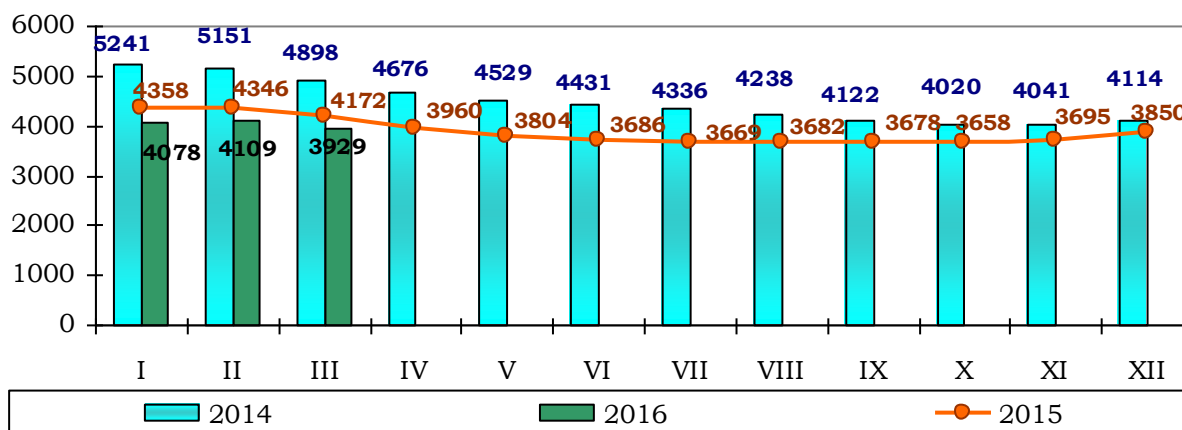
## 1. POZIOM BEZROBOCIA

Według stanu na dzień 31 marca 2016 w PUP w Dąbrowie Tarnowskiej zarejestrowanych było **3929** osób bezrobotnych, w tym **3340** tj. 85,0 % ogółu to osoby bez prawa do zasiłku, a **589** (15,0 % ogółu) – z prawem do zasiłku.

Zdecydowaną większość zarejestrowanych stanowią osoby, które pracowały przed uzyskaniem statusu bezrobotnego, bo **3254** czyli 82,8 % ogółu bezrobotnych.

Natomiast osób, które dotychczas nie pracowały było **675** tj. 17,2 % bezrobotnych.

W ewidencji bezrobotnych pozostawało 148 (3,8%) osób zwolnionych z przyczyn dotyczących zakładu pracy.



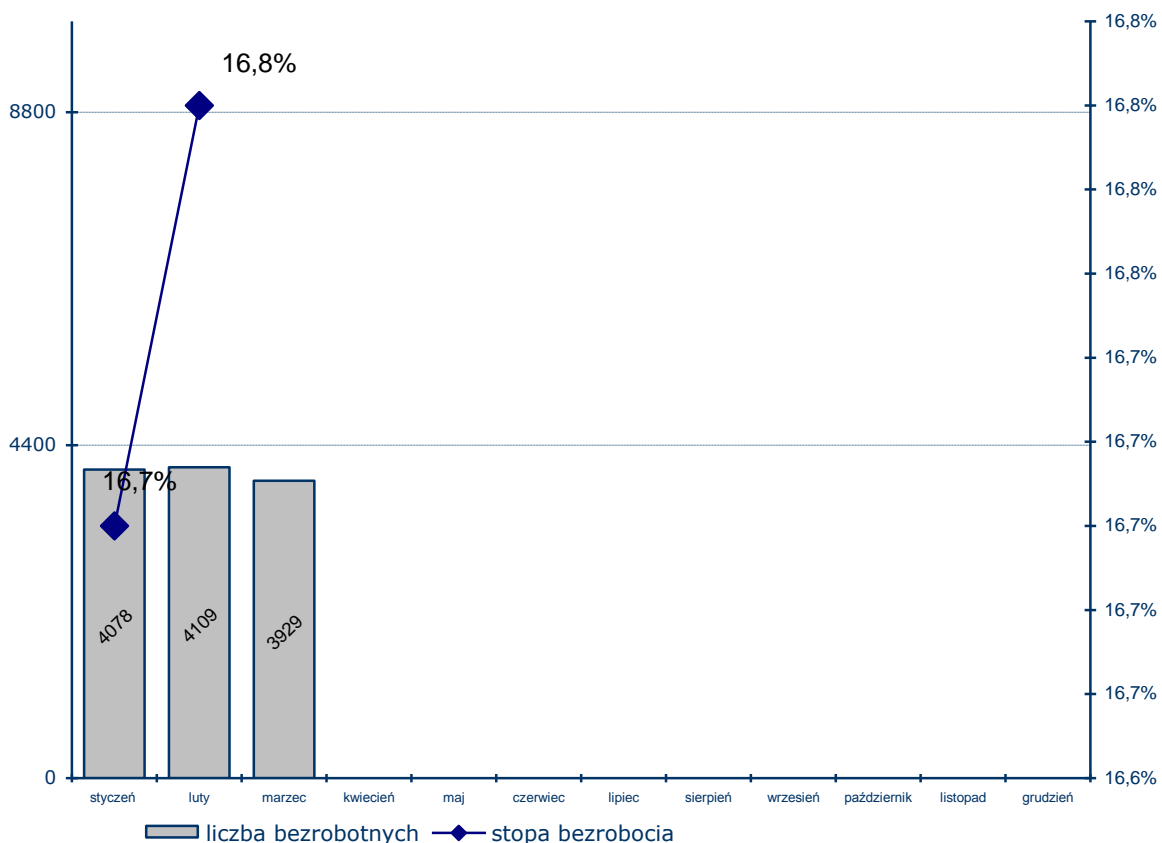
Źródło: Dane statystyczne Powiatowego Urzędu Pracy w Dąbrowie Tarnowskiej

W porównaniu do lutego 2016 r. liczba bezrobotnych **spadła o 180 osób**.

Liczba bezrobotnych z prawem do zasiłku **spadła o 2 osoby**.

W omawianym okresie Powiatowy Urząd Pracy w Dąbrowie Tarnowskiej zarejestrował **423** osoby – **10,8%** do ogółu bezrobotnych. Największy udział w grupie nowo zarejestrowanych miały osoby rejestrujące się po raz kolejny, stanowiły one **93,1%** (394 osoby). Osoby rejestrujące się po raz pierwszy stanowiły **6,9%** (29 osób) ogółu nowo zarejestrowanych. Rejestrujący się w marcu 2016 r. to w przeważającej większości osoby zamieszkałe na wsi (304 osoby, tj. 71,9% ogółu nowo zarejestrowanych) oraz osoby poprzednio pracujące (363 osoby tj. 85,8% ogółu nowo zarejestrowanych).

### Liczba bezrobotnych oraz stopa bezrobocia w powiecie dąbrowskim w 2016 roku.



Źródło: PUP Dąbrowa Tarnowska, GUS

Rynek pracy w powiecie dąbrowskim charakteryzuje się najwyższą stopą bezrobocia w województwie małopolskim.

Przez "**stopę bezrobocia**" należy rozumieć procentowy udział liczby bezrobotnych w liczbie ludności aktywnej zawodowo.

Stopa bezrobocia dla powiatu dąbrowskiego w miesiącu lutym 2016 roku ukształtowała się na poziomie 16,8% i była wyższa od stopy bezrobocia w województwie małopolskim o 8,0 punktu procentowego oraz wyższa od stopy krajowej o 6,5 punktu procentowego. W porównaniu do sytuacji sprzed miesiąca wysokość tego wskaźnika wzrosła o 0,1 punktu procentowego.

W miesiącu marcu rynek pracy na terenie powiatu dąbrowskiego charakteryzował się:

- wysokim udziałem kobiet wśród zarejestrowanych bezrobotnych – w marcu 2016 roku stanowiły one **50,7%** (1991 osób);
- wysokim udziale mieszkańców wsi – w marcu 2016 roku stanowili **75,9%** (2981 osoby);
- wysokim udziale osób długotrwale bezrobotnych – ta grupa bezrobotnych – 2345 osób – stanowiła **59,7%** ogółu zarejestrowanych na koniec marca 2016 r. W porównaniu ze stanem z ubiegłego miesiąca liczba ta spadła o 129 osób.

### Ocena zmian w poziomie bezrobocia (według wybranych kategorii)

Wyszczególnienie	Liczba bezrobotnych wg stanu na dzień 31.03.2015r.	Liczba bezrobotnych wg stanu na dzień 29.02.2016r.	Liczba bezrobotnych wg stanu na dzień 31.03.2016r.	Wzrost/spadek w porównaniu do marca 2015r.	Wzrost/spadek w porównaniu do lutego 2016r.	Dynamika luty 2016 rok =100%
Bezrobotni ogółem	4172	4109	3929	-243	-180	95,6
kobiety	2135	2078	1991	-144	-87	95,8
mężczyźni	2037	2031	1938	-99	-93	95,4
Poprzednio pracujący	3348	3386	3254	-94	-132	96,1
Dotychczas niepracujący	824	723	675	-149	-48	93,4
Zamieszkali na wsi	3107	3124	2981	-126	-143	95,4
Z prawem do zasiłku	395	591	589	194	-2	99,7
Bez prawa do zasiłku	3777	3518	3340	-437	-178	94,9
Zwolnieni z przyczyn zakładu pracy	162	155	148	-14	-7	95,5
Osoby w okresie do 12 miesięcy od dnia ukończenia nauki	252	297	288	36	-9	97,0
Do 25 roku życia	1019	1026	956	-63	-70	93,2

Źródło: Dane statystyczne Powiatowego Urzędu Pracy w Dąbrowie Tarnowskiej

Analizując sytuację na lokalnym rynku pracy w powiecie dąbrowskim w porównaniu do zeszłego roku odnotowano spadek ogólnej liczby bezrobotnych o 243 osoby (spadek o 5,8%). Podobna sytuacja miała miejsce w porównaniu do poprzedniego miesiąca tj. lutego 2016 roku (spadek o 4,4%). Szczegółową dynamikę bezrobocia według wybranych kategorii osób bezrobotnych przedstawia powyższa tabela.

Nowe zasady sprawozdawczości pozwalają na statystyczne monitorowanie wyodrębnionej kategorii bezrobotnych „Osoby w szczególnej sytuacji na rynku pracy”<sup>1</sup>.

Należą do nich osoby bezrobotne:

- do 30 roku życia – **42,1%** ogółu bezrobotnych (1653 osoby w tym 867 kobiet zarejestrowanych na koniec marca 2016 r.);
- długotrwale bezrobotne<sup>2</sup> – **59,7%** ogółu bezrobotnych (2345 osób w tym 1293 kobiety);
- powyżej 50 roku życia – stanowili **17,3%** ogółu bezrobotnych na koniec marca 2016 r. (680 osób w tym 226 kobiet);
- bezrobotnym korzystającym ze świadczeń z pomocy społecznej – **5,2%** ogółu bezrobotnych (203 osoby w tym 136 kobiet);
- posiadające co najmniej jedno dziecko do 6 roku życia – **19,7%** (773 osoby w tym 573 kobiety);
- posiadające co najmniej jedno dziecko niepełnosprawne do 18 roku życia – **0,2%** ogółu na koniec marca 2016 r. (7 osób w tym 4 kobiety);
- niepełnosprawni – **3,3%** ogółu (130 osób w tym 54 kobiety).

Najbardziej liczebną grupą wśród „osób w szczególnej sytuacji na rynku pracy” to długotrwale bezrobotni (pozostający w rejestrze powiatowego urzędu pracy łącznie przez okres 12 miesięcy w okresie ostatnich 2 lat, z wyłączeniem okresów odbywania stażu i przygotowania zawodowego) stanowili na koniec marca 59,7% ogółu bezrobotnych.

Kolejną grupę pod względem liczebności stanowią osoby bezrobotne do 30 roku życia 42,1%.

W większości kategorii dominowały kobiety. Udział mężczyzn był wyższy w dwóch grupach:

- ✓ bezrobotnych powyżej 50 roku życia (66,8%),
- ✓ bezrobotnych niepełnosprawnych (58,5%).

---

<sup>1</sup> art. 49 znowelizowanej ustawy o promocji zatrudnienia i instytucjach rynku pracy, która weszła w życie 27 maja 2014 r. wskazuje grupy osób w szczególnej sytuacji na rynku pracy.

<sup>2</sup> **bezrobotnym długotrwale** - oznacza to bezrobotnego pozostającego w rejestrze powiatowego urzędu pracy łącznie przez okres ponad 12 miesięcy w okresie ostatnich 2 lat, z wyłączeniem okresów odbywania stażu i przygotowania zawodowego dorosłych.

## NAPŁYW I STRUKTURA BEZROBOCIA W POWIECIE DĄBROWSKIM

Wyszczególnienie	zarejestrowani w marcu 2015 roku		narastająco od początku 2015 roku		stan na koniec okresu sprawozdawczego			
	ogółem	kobiety	ogółem	kobiety	ogółem	% z ogółu	kobiety	% z ogółu kobiet
zarejestrowano ogółem	423	222	1299	657	3929	100	1991	100
w tym:								
poprzednio pracujący	363	183	1131	552	3254	82,8	1581	79,4
zwolnieni z przyczyn zakładu pracy	11	7	38	21	148	3,8	80	4,0
dotychczas nie pracujący	60	39	168	105	675	17,2	410	20,6
zarejestrowani po raz pierwszy	29	14	104	53	X	X	X	X
zarejestrowani po raz kolejny	394	208	1195	604	X	X	X	X
z prawem do zasiłku	83	44	255	122	589	15,0	239	12,0
zamieszkali na wsi	304	158	963	493	2981	75,9	1490	74,8
bez kwalifikacji zawodowych	130	60	404	201	1205	30,7	591	29,7
bez doświadczenia zawodowego	120	74	332	204	985	25,1	606	30,4
kobiety, które nie podjęły zatrudnienia po urodzeniu dziecka	X	28	X	77	X	X	590	29,6
do 12 miesięcy od ukończenia nauki	57	32	157	96	288	7,3	150	7,5
Osoby będące w szczególnej sytuacji na rynku pracy (z ogółem)								
do 30 roku życia	237	123	704	373	1653	42,1	867	43,5
w tym do 25 roku życia	149	76	449	243	956	24,3	483	24,3
długotrwale bezrobotne	157	87	591	316	2345	59,7	1293	64,9
powyżej 50 r. życia	48	21	164	58	680	17,3	226	11,4
korzystające ze świadczeń z pomocy społecznej	5	4	8	6	203	5,2	136	6,8
posiadające co najmniej jedno dziecko do 6 roku życia	71	43	211	123	773	19,7	573	28,8
posiadające co najmniej jedno dziecko niepełnosprawne do 18 roku życia	1	1	2	2	7	0,2	4	0,2
niepełnosprawni	19	9	51	25	130	3,3	54	2,7

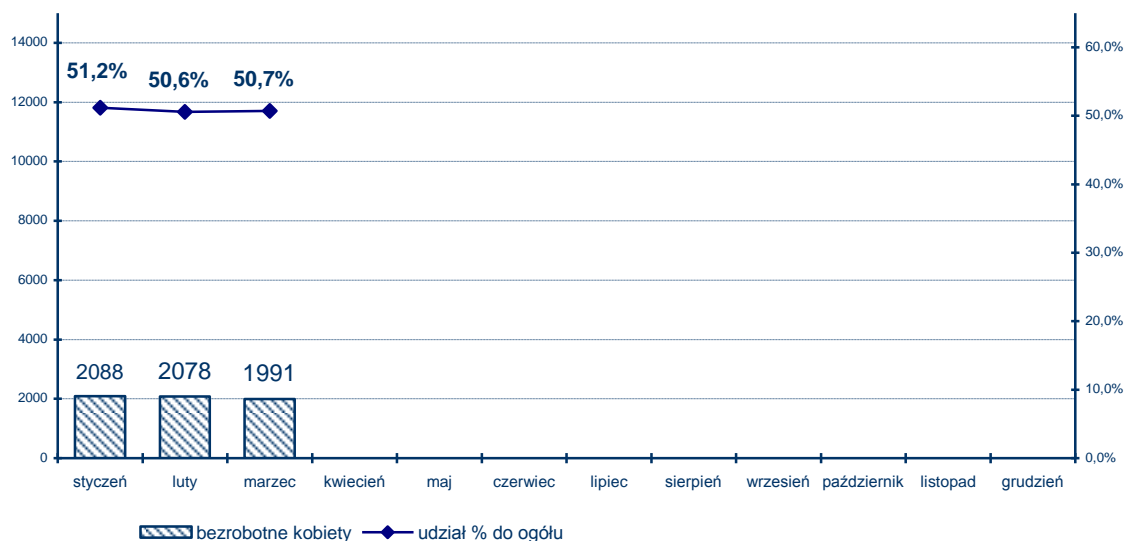
## ODPŁYW Z BEZROBOCIA W POWIECIE DĄBROWSKI

Wyszczególnienie	wyłączeniu w MARCU 2016				narastająco od początku 2016	
	ogółem	% z ogółu	kobiety	% z ogółu kobiet	ogółem	kobiety
wyłączono z ewidencji ogółem	603	100	309	100	1220	647
w tym:						
podjęcia pracy w m-cu sprawozdawczym	344	57,0	175	56,6	674	349
niesubsydiowanej	207	34,3	107	34,6	488	252
subsydiowanej	137	22,7	68	22,0	186	97
z tego:						
prac interwencyjnych	20	12,0	11	3,6	40	24
robót publicznych	37	0,0	23	7,4	37	23
podjęcia działalności gospodarczej	11	1,8	4	1,3	17	8
w tym w ramach bonu na zasiedlenie	0	0,0	0	0,0	0	0
podjęcia pracy w ramach refundacji kosztów zatrudnienia bezrobotnego	7	1,2	3	1,0	8	3
podjęcia pracy poza miejscem zamieszkania w ramach bonu na zasiedlenie	4	0,7	1	0,3	5	2
z tego:						
podjęcie pracy w ramach bonu zatrudnieniowego	0	0,0	0	0,0	0	0
podjęcie pracy w ramach świadczenia aktywizacyjnego	0	0,0	0	0,0	0	0
podjęcia pracy w ramach grantu na telepracę	0	0,0	0	0,0	0	0
podjęcia pracy w ramach refundacji składek na ubezpieczenie społeczne	0	0,0	0	0,0	0	0
podjęcia pracy w ramach wynagrodzenia za zatrudnienie skierowanego bezrobotnego powyżej 50 roku życia	2	0,3	0	0,0	3	0
inne	56	9,3	26	8,4	76	37
rozpoczęcia szkolenia	7	1,2	0	0,0	10	2
w tym w ramach bonu szkoleniowego	7	1,2	0	0,0	10	2
rozpoczęcie stażu	78	12,9	57	18,4	142	113
w tym w ramach bonu stażowego	2	0,3	2	0,6	2	2
rozpoczęcia przygotowania zawodowego dorosłych	0	0,0	0	0,0	0	0
rozpoczęcie prac społecznie użytecznych	0	0,0	0	0,0	0	0
w tym w ramach PAI	0	0,0	0	0,0	0	0
skierowania do agencji zatrudnienia w ramach zlecenia działań aktywizacyjnych	0	0,0	0	0,0	0	0
odmowy bez uzasadnionej przyczyny przyjęcia propozycji odpowiedniej pracy lub innej formy pomocy, w tym w ramach PAI	9	1,5	6	1,9	14	9
odmowy ustalenia profilu pomocy	0	0,0	0	0,0	0	0
niepotwierdzenia gotowości do pracy	47	7,8	18	5,8	120	44
dobrowolnej rezygnacji ze statusu bezrobotnego	92	15,3	42	13,6	190	90
podjęcia nauki	0	0,0	0	0,0	0	0
osiągnięcia wieku emerytalnego	2	0,3	0	0,0	4	2
nabycia praw emerytalnych lub rentowych	3	0,5	1	0,3	5	3
nabycia praw do świadczenia przedemerytalnego	2	0,3	2	0,6	19	15
innych	19	3,2	8	2,6	42	20
Według wybranych kategorii bezrobotnych:						
do 30 roku życia	342	56,7	169	54,7	682	350
w tym do 25 roku życia	208	34,5	103	33,3	436	225
powyżej 50 roku życia	52	8,6	17	5,5	111	54
długotrwale bezrobotne	286	91,0	167	54,0	548	322

## 2. STRUKTURA BEZROBOTNYCH (wybrane kategorie)

### 1. Kobiety

Według stanu na dzień 31 marca 2016 r. w PUP zarejestrowanych było 1991 kobiet, co stanowi **50,7%** ogółu bezrobotnych.



**Liczba bezrobotnych kobiet z powiatu dąbrowskiego w 2016 roku.**

Liczba bezrobotnych **kobiet spadła o 87** osób w porównaniu do miesiąca lutego 2016 r. W marcu 2016 r. zarejestrowano **222** kobiety, co stanowi **52,5%** ogółu nowo zarejestrowanych, a wyłączono z ewidencji **309** kobiet, co stanowi **51,2%** ogółu wyłączonych. Liczba kobiet bez prawa do zasiłku **1752** tj. **44,6%** ogółu bezrobotnych.

**Wybrane kategorie osób bezrobotnych (wg stanu na dzień 31 marca 2016 r.)**

Kategorie bezrobotnych	liczba (w osobach)	w tym kobiety (w osobach)	w odsetkach do ogółu w poszczególnych kategoriach
posiadający co najmniej jedno dziecko do 6 roku życia	773	573	74,1
dotychczas niepracujący	675	410	60,7
długotrwale bezrobotni	2345	1293	55,1
bez doświadczenia zawodowego	985	606	61,5
zamieszkali na wsi	2981	1490	50,0
zamieszkali na wsi w tym posiadający gospodarstwo rolne	586	323	55,1

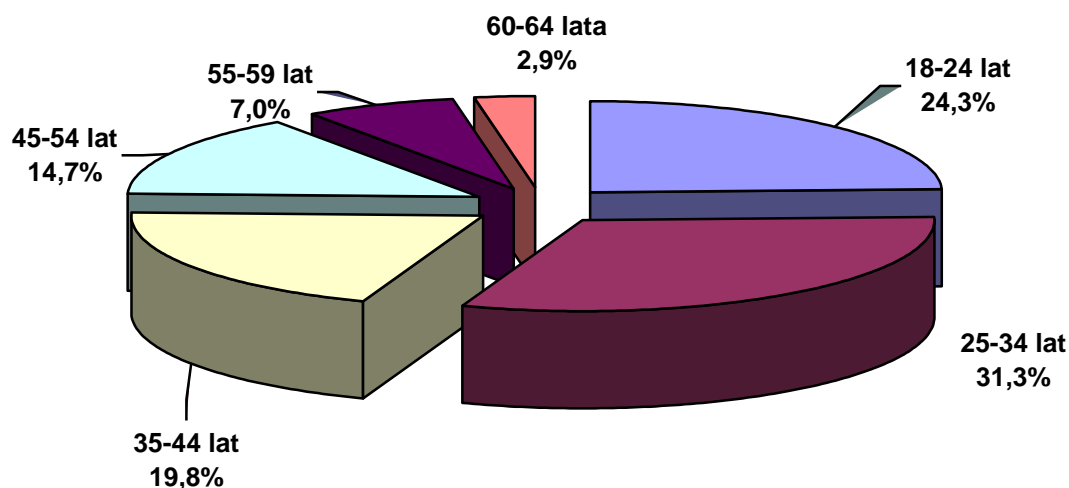
Źródło: Dane statystyczne Powiatowego Pracy w Dąbrowie Tarnowskiej

W końcu marca 2016 r. w urzędzie pracy zarejestrowanych było 1991 kobiet. To o 144 osoby (o 6,7 %) mniej niż przed rokiem. Natomiast bezrobotnych mężczyzn było 1938 – o 99 osób (o 4,9%) mniej niż przed rokiem.



## 2. Informacje dodatkowe dotyczące struktury bezrobocia w miesiącu marcu 2016 r.

### BEZROBOTNI WEDŁUG WIEKU (stan w końcu marca 2016 r.)



Źródło: Dane statystyczne Powiatowego Urzędu Pracy w Dąbrowie Tarnowskiej

Wiek jest jednym z czynników decydujących o sytuacji na rynku pracy. Rozkład bezrobotnych według wieku odzwierciedla populację osób bezrobotnych na terenie powiatu dąbrowskiego. Ponad połowę zbiorowości stanowią osoby młode tj. między 18 a 35 rokiem życia (56,6% na koniec marca 2016 r.). Zdecydowanie najmniej liczącą grupę stanowili bezrobotni w wieku przedemerytalnym, czyli mieszczący się w przedziale lat 55 i więcej (9,9% na koniec marca 2016 r.).

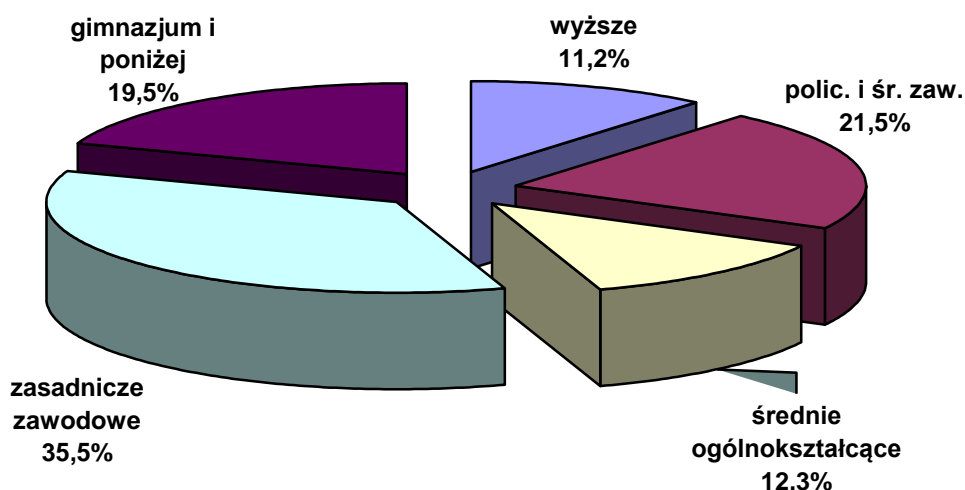
### Struktura bezrobocia w powiecie dąbrowskim według wieku

Wyszczególnienie	Marzec 2015		Marzec 2016		Dynamika marzec 2015=100%
	liczba	%	liczba	%	%
18- 24 lat	1019	24,4%	956	24,3%	93,8%
25-34 lat	1280	30,7%	1231	31,3%	96,2%
35-44 lat	825	19,8%	777	19,8%	94,2%
45-54 lat	655	15,7%	578	14,7%	88,2%
55-59 lat	292	7,0%	275	7,0%	94,2%
60-64 lat	101	2,4%	112	2,9%	110,9%
<b>Ogółem</b>	<b>4172</b>	<b>100,0%</b>	<b>3929</b>	<b>100,0%</b>	<b>94,2%</b>

Źródło: Dane statystyczne Powiatowego Urzędu Pracy w Dąbrowie Tarnowskiej

Analizując dynamikę bezrobocia w porównaniu do zeszłego roku największy spadek bezrobocia miał miejsce w przedziale wiekowym od 45 – 54 roku życia (spadek o 11,8%). Jedyny wzrost poziomu bezrobocia odnotowano w przedziale wiekowym od 60–64 roku życia (wzrost o 10,9%).

**BEZROBOTNI WEDŁUG WYKSZTAŁCENIA**  
(stan w końcu marca 2016 r.)



Źródło: Dane statystyczne Powiatowego Urzędu Pracy w Dąbrowie Tarnowskiej

Analizując poziom bezrobocia pod względem wykształcenia, należy stwierdzić, iż na koniec marca 2016 r. najczęściej 35,5% osób legitymowało się wykształceniem zasadniczym zawodowym. Następną w kolejności grupę stanowiły osoby bezrobotne z wykształceniem policealnym i średnim (21,5%) oraz gimnazjalnym i poniżej (19,5%). Wykształcenie średnie ogólnokształcące posiadało 12,3% ogółu tej populacji. Najmniejszą grupę w tej kategorii osób według wykształcenia stanowili bezrobotni posiadający wykształcenie wyższe 11,2%.

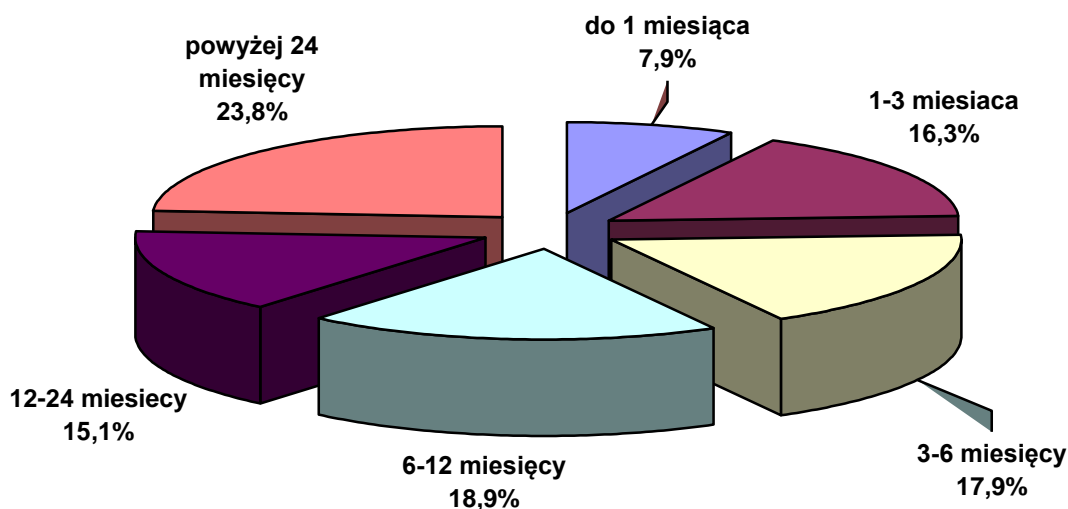
**Struktura bezrobocia w powiecie dąbrowskim według wykształcenia**

Wyszczególnienie	Marzec 2015		Marzec 2016		Dynamika marzec 2015=100%
	liczba	%	liczba	%	%
wyższe	408	9,8%	439	11,2%	107,6%
policealne i średnie zawodowe	897	21,5%	846	21,5%	94,3%
średnie ogólnokształcące	479	11,5%	485	12,3%	101,3%
zasadnicze zawodowe	1510	36,2%	1394	35,5%	92,3%
gimnazjum i poniżej	878	21,0%	765	19,5%	87,1%
<b>Ogółem</b>	<b>4172</b>	<b>100,0%</b>	<b>3929</b>	<b>100,0%</b>	<b>94,2%</b>

Źródło: Dane statystyczne Powiatowego Urzędu Pracy w Dąbrowie Tarnowskiej

Śledząc dynamikę według poziomu wykształcenia największy wzrost odnotowano wśród osób legitymujących się wykształceniem wyższym, gdzie z liczby 408 zarejestrowanych w marcu 2015 r. zwiększyła się do 439 osób bezrobotnych w końcu marca 2016 r. (wzrost o 7,6%). Największy spadek bezrobocia rejestrowanego miał miejsce wśród bezrobotnych z wykształceniem gimnazjalnym i poniżej (spadek o 12,9%).

**BEZROBOTNI WEDŁUG CZASU POZOSTAWANIA BEZ PRACY**  
(stan w końcu marca 2016 r.)



Źródło: Dane statystyczne Powiatowego Urzędu Pracy w Dąbrowie Tarnowskiej

Na koniec marca 2016 r. w powiecie dąbrowskim 1532 osoby bezrobotne oczekiwały na pracę ponad 12 miesięcy, co stanowiło 38,9% ogółu bezrobotnych. Struktura bezrobotnych według czasu oczekiwania na pracę w miesiącu marcu w latach 2015 – 2016 przedstawia się następująco:

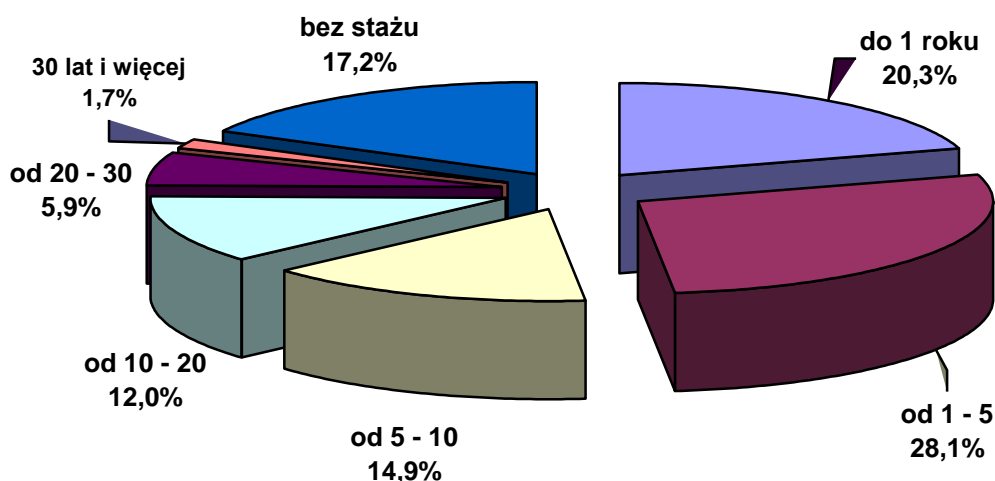
**Struktura bezrobocia w powiecie dąbrowskim według czasu oczekiwania na pracę**

Wyszczególnienie	Marzec 2015		Marzec 2016		Dynamika marzec 2015=100%
	liczba	%	liczba	%	%
do 1 miesiąca	331	7,9%	310	7,9%	93,7%
od 1 do 3 miesięcy	665	15,9%	640	16,3%	96,2%
od 3 do 6 miesięcy	642	15,4%	703	17,9%	109,5%
od 6 do 12 miesięcy	667	16,0%	744	18,9%	111,5%
od 12 do 24 miesięcy	746	17,9%	595	15,1%	79,8%
powyżej 24 miesiące	1121	26,9%	937	23,8%	83,6%
<b>Ogółem</b>	<b>4172</b>	<b>100,0%</b>	<b>3929</b>	<b>100,0%</b>	<b>94,2%</b>

Źródło: Dane statystyczne Powiatowego Urzędu Pracy w Dąbrowie Tarnowskiej

Śledząc dynamikę w ciągu ostatniego roku według czasu oczekiwania na pracę wzrost poziomu bezrobocia odnotowano w przedziałach od 6 do 12 miesięcy (wzrost o 11,5%), oraz od 3 do 6 m-cy (wzrost 9,5%). Spadki zaś wystąpiły w pozostałych przedziałach, przy czym największy miał miejsce w przedziale od 12 do 24 miesięcy oczekiwania na pracę (spadek o 20,2%).

## BEZROBOTNI WEDŁUG STAŻU PRACY (stan w końcu marca 2016 r.)



Źródło: Dane statystyczne Powiatowego Urzędu Pracy w Dąbrowie Tarnowskiej

Analizę struktury bezrobocia rejestrowanego pod względem stażu pracy, zauważa się, że najwięcej osób bezrobotnych posiada staż pracy 1-5 lat – 28,1% (tj. 1103 osoby). Drugą co do wielkości grupę stanowili bezrobotni ze stażem pracy do 1 roku – 20,3% (tj. 797 osób). Trzecią grupę stanowią osoby ze stażem pracy od 5-10 lat- 14,9% (tj. 584 osoby). Najmniej liczebną grupę stanowią bezrobotni ze stażem pracy 30 lat i więcej – 1,7% (tj. 67 osób). Bezrobotni pozostający w ewidencji PUP w Dąbrowie Tarnowskiej bez stażu pracy stanowili 17,2% (tj. 675 osób).

### Struktura bezrobocia w powiecie dąbrowskim według stażu pracy

Wyszczególnienie	Marzec 2015		Marzec 2016		Dynamika marzec 2015=100%
	liczba	%	liczba	%	
do 1 roku	789	18,9%	797	20,3%	101,0%
1 - 5	1153	27,6%	1103	28,1%	95,7%
5 - 10	584	14,0%	584	14,9%	100,0%
10 - 20	496	11,9%	470	12,0%	94,8%
20 - 30	243	5,8%	233	5,9%	95,9%
30 lat i więcej	83	2,0%	67	1,7%	80,7%
bez stażu	824	19,8%	675	17,2%	81,9%
<b>Ogółem</b>	<b>4172</b>	<b>100,0%</b>	<b>3929</b>	<b>100,0%</b>	<b>94,2%</b>

Źródło: Dane statystyczne Powiatowego Pracy w Dąbrowie Tarnowskiej

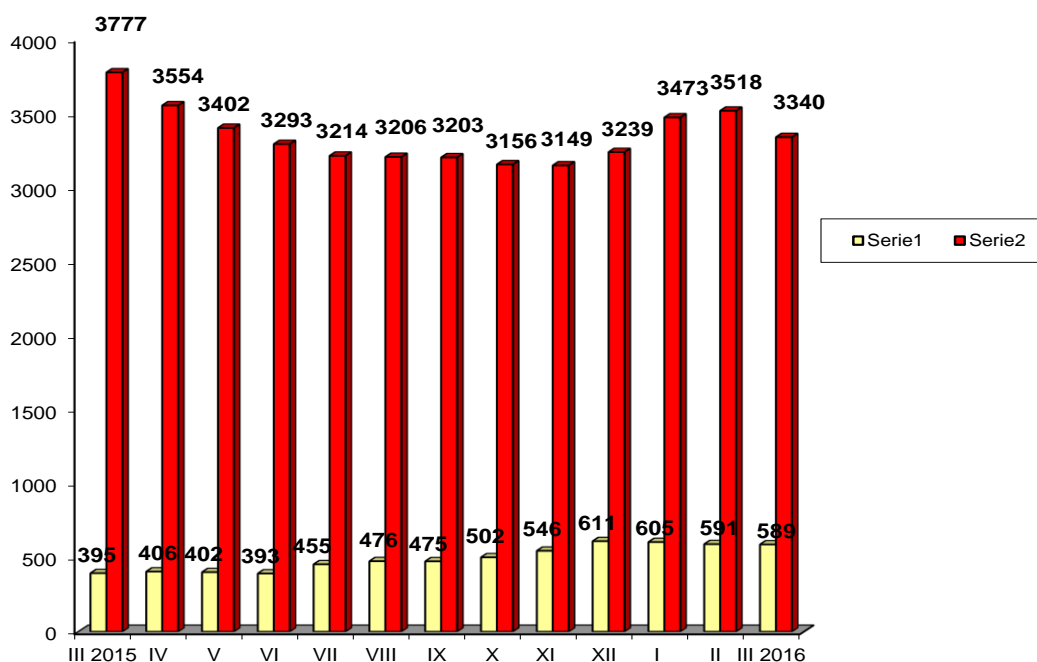
Śledząc dynamikę według kategorii stażu pracy w ciągu ostatniego roku wzrost jego poziomu odnotowano wśród osób bezrobotnych, którzy posiadali staż pracy do 1 roku (wzrost o 1,0%). Największy spadek miał miejsce w grupie osób bezrobotnych, których staż pracy wynosił powyżej 30 lat pracy (spadek o 19,3%), gdzie z liczby 83 osób zarejestrowanych w marcu 2015 spadł do 67 osób w marcu 2016 r.

### 3. Bezrobotni, którzy ukończyli szkołę w okresie do 12 miesięcy od dnia rozpoczęcia nauki

Na koniec marca 2016 roku wśród zarejestrowanych bezrobotnych **288** osób ukończyło szkołę w okresie do 12 miesięcy od dnia ukończenia nauki / **7,3%** ogółu bezrobotnych/ w tym **150** kobiet.

Wyszczególnienie	zarejestrowani w marcu 2016 roku		Narastająco od początku 2016 roku		Stan na koniec okresu sprawozdawczego		
	ogółem	kobiety	ogółem	kobiety	ogółem	kobiety	
osoby w okresie do 12 miesięcy od dnia ukończenia nauki	<b>57</b>	<b>32</b>	<b>157</b>	<b>96</b>	<b>288</b>	<b>150</b>	
z tego:	wyższe	18	14	59	46	77	56
	średnie zaw.	15	6	33	13	72	22
	LO	15	10	40	28	73	50
	zas.zawod.	9	2	25	9	66	22
	gimn.i pon.	0	0	0	0	0	0

### Bezrobotni z prawem i bez prawa do zasiłku



Źródło: Dane statystyczne Powiatowego Urzędu Pracy w Dąbrowie Tarnowskiej

#### 4. Bezrobotni według rodzaju działalności ostatniego miejsca pracy oraz oferty pracy.

Na dzień 31 marca 2016 r. wśród osób, które pracowały przed zarejestrowaniem się w PUP w Dąbrowie Tarnowskiej – **2428** osoby pracowały w sektorze prywatnym, co stanowi 74,6% ogółu pracujących. Natomiast w sektorze publicznym pracowały **826** osób, tj. 25,4% ogółu pracujących.

Duże grupy stanowiły :

- osoby pracujące w handlu hurtowym i detalicznym **693** – 21,3% ogółu pracujących,
- w przetwórstwie przemysłowym **591** – 18,2% ogółu pracujących,
- w administracji publicznej i obrona narodowa; obowiązkowe ubezpieczenia społeczne **534** osoby – 16,4%,
- w budownictwie **455** – 14,0%.

Najmniej osób reprezentowało sekcje:

- wytwarzanie i zaopatrzenie w energię elektryczną, gaz, parę wodną, gorącą wodę i powietrze do układów klimatyzacyjnych – 2,
- informacja i komunikacja – 4,
- działalność związana z obsługą rynku nieruchomości – 13
- górnictwo i wydobywanie – 14,
- gospodarstwa domowe zatrudniające pracowników; gospodarstwa domowe produkujące wyroby i świadczące usługi na własne potrzeby – 21,
- działalność finansowa i ubezpieczeniowa - 22.

#### 5. Zwolnienia z przyczyn dotyczących zakładu pracy

W miesiącu marcu 2016 żaden zakład działający na terenie powiatu dąbrowskiego nie zgłosił zwolnień z przyczyn dotyczących zakładów pracy (zwolnienie grupowe).

#### 6. Osoby niepełnosprawne

Według stanu na 31 marca 2016 roku w powiecie dąbrowskim pozostawało zarejestrowanych 130 osób bezrobotnych niepełnosprawnych. Stanowiły oni 3,3% ogółu bezrobotnych. Wśród bezrobotnych niepełnosprawnych kobiety stanowią 41,5%.

Ponadto w ewidencji Powiatowego Urzędu Pracy w Dąbrowie Tarnowskiej pozostało 15 osób niepełnosprawnych zarejestrowanych jako poszukujący pracy ( w tym 8 kobiet).

#### 7. Osoby zarejestrowane jako poszukujące pracy

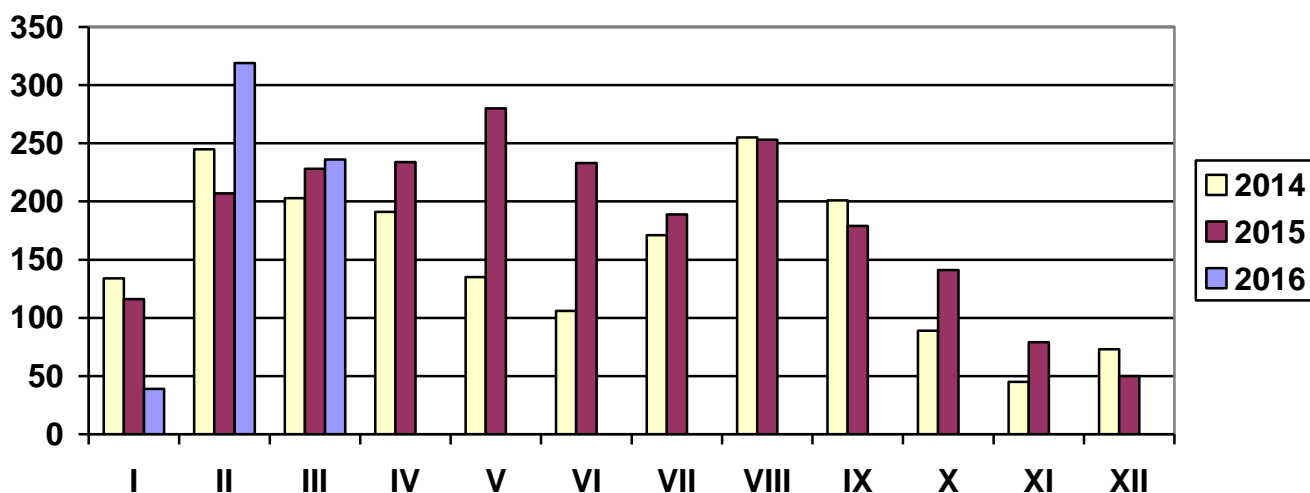
Poza ogólną liczbą bezrobotnych Powiatowy Urząd Pracy obsługuje jeszcze osoby, które są ewidencjonowane jako poszukujące pracy. Na koniec marca 2016 roku w PUP w Dąbrowie Tarnowskiej, jako poszukujący pracy zarejestrowanych było 30 osób (w tym kobiet 18).

### OFERTY PRACY

Wyszczególnienie	Zgłoszone w marcu 2016				Narastająco od początku roku 2016				
	razem	z rub. 1 dot. pracy			razem	z rub. 1 dot. pracy			
		subsydiowanej	z sektora publicz.	sezonowej		subsydiowanej	z sektora publicz.	sezonowej	
Ogółem wolne miejsca pracy i miejsca aktywizacji zawodowej	236	185	47	44	594	443	143	137	
z ogółem	zatrudnienie lub inna praca zarobkowa	138	87	18	44	361	210	69	137
	miejsca aktywizacji zawodowej	98	98	29	X	233	233	74	X
	w tym								
	staże	98	98	29	X	233	233	74	X
	przygotowanie zawodowe dorosłych	0	0	0	X	0	0	0	X
	prace społecznie użyteczne	0	0	0	X	0	0	0	X
	dla niepełnosprawnych	1	0	0	0	7	0	0	2
dla osób w okresie do 12 miesięcy od dnia ukończenia nauki	0	0	0	0	0	0	0	0	

W marcu 2016 r. pracodawcy zgłosili **236 miejsc pracy**, czyli o 83 miejsca mniej niż w miesiącu poprzednim. **Zakłady pracy z sektora prywatnego zgłosiły 80,1 wszystkich miejsc pracy** (189 miejsc pracy). **185 miejsca pracy (78,4% ogółu)** dotyczyły **pracy subsydiowanej**. Na koniec marca 2016 r. Urząd miał w dyspozycji 101 wolnych miejsc pracy (w poprzednim m-cu – 96 miejsc pracy).

### LICZBA OFERT PRACY



Źródło: Dane statystyczne Powiatowego Urzędu Pracy w Dąbrowie Tarnowskiej

### 3. AKTYWNE FORMY PRZECIWDZIAŁANIA BEZROBOCIU

#### 3.1 Szkolenia

Jedną z aktywnych form pomocy bezrobotnym są szkolenia, których celem jest przyuczenie do zawodu, przekwalifikowanie, podwyższenie kwalifikacji zawodowych lub nauka umiejętności poszukiwania i uzyskiwania zatrudnienia. Powiatowy Urząd Pracy dysponuje na ten cel środkami pozyskanymi z Funduszu Pracy oraz Europejskiego Funduszu Społecznego zwanego w skrócie EFS.

W miesiącu marcu 2016 r. PUP w Dąbrowie Tarnowskiej skierował 7 osób bezrobotnych na szkolenia ze środków EFS.

#### Przekwalifikowania i przyuczania do zawodu ze środków EFS

L.p.	Wyszczególnienie		Ogółem w marcu 2016				Narastająco od 1.01.2016 r.					
			Razem	w tym				Razem	w tym			
				długo- trwale bezrobotni	do 30 roku życia	powyżej 50 roku życia	niepełnosprawni		długotrwanie bezrobotni	do 30 roku życia	powyżej 50 roku życia	niepełnosprawni
1.	<b>Osoby bezrobotne skierowane na szkolenia</b>		<b>7</b>	<b>0</b>	<b>7</b>	<b>0</b>	<b>0</b>	<b>10</b>	<b>0</b>	<b>10</b>	<b>0</b>	<b>0</b>
2.	W tym	Skierowani Indywidualnie	7	0	7	0	0	10	0	10	0	0
3.	<b>Osoby ,które ukończyły szkolenie</b>		<b>2</b>	<b>0</b>	<b>2</b>	<b>0</b>	<b>0</b>	<b>4</b>	<b>0</b>	<b>4</b>	<b>0</b>	<b>0</b>
4.	W tym	Skierowani Indywidualnie	2	0	0	0	0	4	0	4	0	0
5.	<b>Osoby, zatrudnione po ukończeniu szkol.</b>		<b>0</b>	<b>0</b>	<b>0</b>	<b>0</b>	<b>0</b>	<b>0</b>	<b>0</b>	<b>0</b>	<b>0</b>	<b>0</b>
6.	W tym	Skierowani Indywidualnie	0	0	0	0	0	0	0	0	0	0
7.	<b>Osoby kontynuujące szkolenia wg stanu na koniec miesiąca</b>		<b>6</b>	<b>0</b>	<b>6</b>	<b>0</b>	<b>0</b>					



W miesiącu marcu 2016 r. PUP w Dąbrowie Tarnowskiej nie skierował osoby bezrobotne na szkolenie, przekwalifikowanie lub przyuczenie do zawodu ze środków Funduszu Pracy.

Przekwalifikowania i przyuczania do zawodu **ze środków FUNDUSZU PRACY**

L.p.	Wyszczególnienie		Ogółem w marcu 2016					Narastająco od 1.01.2016 r.				
			Razem	w tym				Razem	w tym			
				długo- trwale bezrobotni	do 30 roku życia	powyżej 50 roku życia	niepełnosprawni		długotrwanie bezrobotni	do 30 roku życia	powyżej 50 roku życia	niepełnosprawni
1.	<b>Osoby bezrobotne skierowane na szkolenia</b>		<b>0</b>	0	<b>0</b>	0	0	<b>0</b>	0	0	0	0
2.	W tym	Skierowani Indywidualnie	<b>0</b>	0	0	0	0	<b>0</b>	0	0	0	0
3.	<b>Osoby, które ukończyły szkolenie</b>		<b>0</b>	0	0	0	0	<b>0</b>	0	0	0	0
	W tym	Skierowani Indywidualnie	<b>0</b>	0	0	0	0	<b>0</b>	0	0	0	0
4.	<b>Osoby, zatrudnione po ukończeniu</b>		<b>0</b>	0	0	0	0	<b>0</b>	0	0	0	0
	W tym	Skierowani Indywidualnie	<b>0</b>	0	0	0	0	<b>0</b>	0	0	0	0
5.	<b>Osoby kontynuujące szkolenia wg stanu na koniec miesiąca</b>		<b>0</b>	0	0	0	0					
6.	<b>Poszukujący pracy skierowani na szkolenie</b>		<b>0</b>	0	0	0	0	<b>0</b>	0	0	0	0

### 3.2 Jednorazowe środki na podjęcie Działalności Gospodarczej

**Bezrobotnym podejmującym działalność gospodarczą mogą być przyznane jednorazowe środki Funduszu Pracy oraz Europejskiego Funduszu Społecznego w wysokości nieprzekraczającej 6 – krotność wysokości przeciętnego wynagrodzenia na dzień zawarcia umowy.**

W miesiącu marcu 2016 r. tut. Urząd udzielił 11 jednorazowych środków na podjęcie działalności gospodarczej<sup>3</sup>.

Wyszczególnienie		Ogółem w marcu 2016		Narastająco od 1.01.2016 r.	
		Razem	w tym EFS	Razem	w tym EFS
<b>Osoby, które otrzymały jednorazowe środki na podjęcie działalności gospodarczej</b>		<b>11</b>	<b>7</b>	<b>17</b>	<b>8</b>
w tym na działalność.	Produkcyjną	1	1	1	1
	Usługową	10	6	14	7
	Handlową	0	0	2	0

Wyszczególnienie		Struktura bezrobotnych, którzy otrzymali jednorazowe środki na podjęcie działalności gospodarczej w 2016 roku											
		I	II	III	IV	V	VI	VII	VIII	IX	X	XI	XII
<b>OGÓLEM</b>		4	2	11	0	0	0	0	0	0	0	0	0
z tego	wykształcenie	Szkół wyższych	3	0	4								
		Szkół policealnych i średnich zawodowych	1	1	3								
		LO	0	0	0								
		ZSZ	0	1	4								
		Gimnazjum i poniżej	0	0	0								
	czas pozostawania bez pracy	do 6 miesięcy	2	2	5								
		6-12 m-cy	2	0	4								
		12-24 m-cy	0	0	1								
		pow. 24 m-cy	0	0	1								
	wiek	do 30 lat	1	0	7								
		30-44 lat	2	0	3								
		powyżej 45 lat	1	2	1								

W okresie od 01.03.2016 do 31.03.2016 roku w ramach zawartych umów **11 osób bezrobotnych** (w tym **4 kobiety**) otrzymało jednorazowe środki na rozpoczęcie działalności gospodarczej. W tej grupie osób, w szczególnej sytuacji na rynku pracy znajduje się:

- 7 osób (2 kobiety) do 30 roku życia,
- 1 osoba (0 kobiet) powyżej 50 roku życia,
- 4 osoby (2 kobiety) długotrwale bezrobotni.

<sup>3</sup> W miesiącu lutym PUP w Dąbrowie Tarnowskiej udzielił 2 osobom bezrobotnym jednorazowe środki na podjęcie działalności gospodarczej na zasadach określonych dla spółdzielni socjalnych.

### 3.3 Refundacja kosztów wyposażenia lub doposażenia stanowiska pracy dla skierowanego bezrobotnego

Pracodawcy, który poniósł koszty wyposażenia lub doposażenia utworzonego dla bezrobotnego stanowiska pracy może być przyznana refundacja kosztów wyposażenia lub doposażenia w wysokości nie wyższej niż **6 – krotność wysokości przeciętnego wynagrodzenia na dzień zawarcia umowy**.

W miesiącu marcu zatrudniono **7 osób bezrobotnych** w ramach refundacji kosztów wyposażenia lub doposażenia stanowiska pracy.

Wyszczególnienie		Ogółem w marcu 2016		Narastająco od 1.01.2016 r.	
		Razem	w tym EFS	Razem	w tym EFS
<b>Osoby zatrudnione w ramach refundacji kosztów zatrudnienia bezrobotnego</b>		<b>7</b>	<b>0</b>	<b>8</b>	<b>0</b>
w tym u pracodawcy prowadzącego działalność	Produkcyjną	2	0	2	0
	Usługową	1	0	2	0
	Handlową	4	0	4	0

Wyszczególnienie			Podjęcia zatrudnienia w ramach refundacji kosztów zatrudnienia bezrobotnego w 2016 roku												
			I	II	III	IV	V	VI	VII	VIII	IX	X	XI	XII	
<b>OGÓLEM</b>			1	0	7	0	0	0	0	0	0	0	0	0	0
z tego	wykształcenie	Szkół wyższych	0	0	2										
		Szkół policealnych i średnich zawodowych	1	0	3										
		LO	0	0	0										
		ZSZ	0	0	1										
		Gimnazjum i poniżej	0	0	1										
	czas pozostawania bez pracy	do 6 miesięcy	1	0	7										
		6-12 m-cy	0	0	0										
		12-24 m-cy	0	0	0										
		pow. 24 m-cy	0	0	0										
	wiek	do 30 lat	1	0	3										
		30-44 lat	0	0	3										
		powyżej 45 lat	0	0	1										

W okresie od 01.03.2016 do 31.03.2016 r. zatrudniono 7 osób bezrobotnych w ramach refundacji kosztów wyposażenia lub doposażenia stanowiska pracy. W tej grupie osób, w szczególnej sytuacji na rynku pracy znajduje się:

- 3 osoby (2 kobiety) do 30 roku życia,
- 1 osoba (0 kobiet) powyżej 50 roku życia,
- 2 osoby (0 kobiet) długotrwale bezrobotni.

### 3.4 Prace interwencyjne

**Prace interwencyjne - oznacza to zatrudnienie bezrobotnego przez pracodawcę, które nastąpiło w wyniku umowy zawartej ze starostą i ma na celu aktywizację osób bezrobotnych poprzez dotowanie ich zatrudnienia u pracodawców.**

**Na podstawie zawartej umowy dokonywana jest refundacja części kosztów poniesionych przez Pracodawcę na wynagrodzenia, nagrody i składki na ubezpieczenie społeczne skierowanych bezrobotnych.**

W miesiącu marcu 2016 r. PUP w Dąbrowie Tarnowskiej skierował **20 osób bezrobotnych** (w tym 11 kobiet) na utworzone miejsca pracy interwencyjnej.

- według struktury zatrudnionych bezrobotnych

Wyszczególnienie	Utworzone miejsca pracy				Zatrudnieni na utworzonych miejscach pracy			
	Marzec 2016	w tym EFS	Narastająco od początku roku	w tym EFS	marzec 2016	w tym EFS	narastająco od 1.01.2016	w tym EFS
Prace interwencyjne	21	11	48	21	20	9	40	15

Wyszczególnienie			Podjęcia zatrudnienia w ramach Prac interwencyjnych w 2016 roku												
			I	II	III	IV	V	VI	VII	VIII	IX	X	XI	XII	
<b>OGÓLEM</b>			2	18	20	0	0	0	0	0	0	0	0	0	0
z tego	wykształcenie	Szkół wyższych	0	10	5										
		Szkół policealnych i średnich zawodowych	0	2	7										
		LO	0	1	3										
		ZSZ	1	3	3										
		Gimnazjum i poniżej	1	2	2										
	czas pozostawania bez pracy	do 6 miesięcy	1	14	15										
		6-12 m-cy	1	3	3										
		12-24 m-cy	0	1	2										
		pow. 24 m-cy	0	0	0										
	wiek	do 30 lat	1	3	5										
		30-44 lat	0	11	11										
		powyżej 45 lat	1	4	4										

W okresie od 01.03.2016 do 31.03.2016 r. utworzono 21 miejsc pracy w ramach prac interwencyjnych. Ogółem zatrudnienie subsydiowane w wyżej wymienionym okresie otrzymało **20 osób bezrobotnych** (w tym **11 kobiet**). W tej grupie osób, w szczególnej sytuacji na rynku pracy znajduje się:

- 5 osób (3 kobiety) do 30 roku życia,
- 2 osoby (0 kobiet) powyżej 50 roku życia,
- 9 osób (6 kobiet) długotrwale bezrobotnych.

### 3.5 Roboty publiczne

**Roboty publiczne** - oznacza to zatrudnienie bezrobotnego w okresie nie dłuższym niż 12 miesięcy, mające na celu reintegrację zawodową i społeczną, w rozumieniu przepisów o zatrudnieniu socjalnym.

W miesiącu marcu 2016 r. PUP w Dąbrowie Tarnowskiej skierował **37 osób bezrobotnych** na roboty publiczne.

Wyszczególnienie	Utworzone miejsca pracy				Zatrudnieni na utworzonych miejscach pracy			
	marzec 2016	w tym EFS	Narastająco od początku roku	w tym EFS	marzec 2016	w tym EFS	narastająco od 1.01.2016	w tym EFS
Roboty publiczne	10	0	41	0	37	0	37	0

Wyszczególnienie			podjęcie zatrudnienia w ramach Robót publicznych w 2016 roku											
			I	II	III	IV	V	VI	VII	VIII	IX	X	XI	XII
<b>OGÓLEM</b>			0	0	37	0	0	0	0	0	0	0	0	0
z tego	wykształcenie	Szkół wyższych	0	0	1									
		Szkół policealnych i średnich zawodowych	0	0	4									
		LO	0	0	3									
		ZSZ	0	0	16									
		Gimnazjum i poniżej	0	0	13									
	czas pozostawania bez pracy	do 6 miesięcy	0	0	19									
		6-12 m-cy	0	0	3									
		12-24 m-cy	0	0	7									
		pow. 24 m-cy	0	0	8									
	wiek	do 30 lat	0	0	2									
		30-44 lat	0	0	12									
		powyżej 45 lat	0	0	23									

W okresie od 01.03.2016 do 31.03.2016 r. utworzono 10 miejsc pracy w ramach robót publicznych. W wymienionym okresie skierowano do pracy 37 osób bezrobotnych w ramach tej formy zatrudnienia.

W tej grupie osób, w szczególnej sytuacji na rynku pracy znajduje się:

- 2 osoby (1 kobieta) do 30 roku życia,
- 10 osób (4 kobiety) powyżej 50 roku życia,
- 26 osób (15 kobiet) długotrwale bezrobotnych.

### 3.6 Staż

**STAŻ - polega na nabywaniu przez bezrobotnego umiejętności praktycznych do wykonywania pracy poprzez wykonywanie zadań w miejscu pracy bez nawiązania stosunku pracy z pracodawcą.**

Bezrobotny może zostać skierowany do odbycia stażu:

- u pracodawcy,
- w rolniczej spółdzielni produkcyjnej lub
- u pełnoletniej osoby fizycznej, zamieszkującej i prowadzącej na terytorium Rzeczypospolitej Polskiej, osobiście i na własny rachunek, działalności w zakresie produkcji roślinnej lub zwierzęcej, w tym ogrodniczej, sadowniczej, pszczelarskiej i rybnej, pozostającym w jej posiadaniu gospodarstwie rolnym obejmującym obszar użytków rolnych o powierzchni przekraczającej 2 ha przeliczeniowe lub prowadzącej dział specjalny produkcji rolnej, o którym mowa w ustawie z dnia 20 grudnia 1990 r. o ubezpieczeniu społecznym rolników.

W miesiącu marcu 2016 r. urząd skierował **78 osób bezrobotnych** (w tym **57 kobiet**) na staż.

Wyszczególnienie	Utworzone miejsca pracy				Zatrudnieni na utworzonych miejscach pracy			
	marzec 2016	w tym EFS	Narastająco od początku roku	w tym EFS	marzec 2016	w tym EFS	narastająco od 1.01.2016	w tym EFS
Staż	98	62	233	140	78	49	142	81

Spośród 78 osób bezrobotnych, którzy podjęli staż w wyżej wymienionym okresie, to:

- 60 osób ( w tym 43 kobiety) w wieku do 30 roku życia,
- w tym do 25 roku życia – 42 osoby (w tym 30 kobiet),
- 1 osoba ( w tym 1 kobieta) powyżej 50 roku życia,
- 36 osób ( w tym 27 kobiet) długotrwale bezrobotnych.

**Nowelizacja ustawy o promocji zatrudnienia i instytucjach rynku pracy z dnia 27 maja 2014 r., wprowadza system bonów adresowanych do osób bezrobotnych, które nie przekroczyły 30 roku życia.**

### 3.7 Bon stażowy

Na wniosek bezrobotnego do 30 roku życia urząd może przyznać **bon stażowy** stanowiący gwarancję skierowania do odbycia stażu u wskazanego przez bezrobotnego pracodawcy **na okres 6 miesięcy**, o ile pracodawca zobowiąże się do zatrudnienia bezrobotnego po zakończeniu stażu przez okres 6 miesięcy.

*Bon stażowy* może otrzymać:

- bezrobotny, który nie ukończył 30 roku życia;
- bezrobotny, który złożył wniosek o przyznanie bonu stażowego;
- bezrobotny, który znalazł pracodawcę do realizacji stażu, który zobowiązał się zatrudnić go po zakończeniu stażu na okres 6 miesięcy.

W miesiącu marcu 2016 r. przyznano 2 bony stażowe dla osób bezrobotnych.

Wyszczególnienie	Utworzone miejsca pracy		Zatrudnieni na utworzonych miejscach pracy	
	marzec 2016	Narastająco od początku roku	marzec 2016	Narastająco od 1.01.2016
<i>Bon stażowy</i>	2	0	2	0

### 3.7 Bon szkoleniowy

Na wniosek bezrobotnego do 30 roku życia starosta może przyznać bon szkoleniowy stanowiący gwarancję skierowania bezrobotnego na wskazane przez niego szkolenie oraz opłacenia kosztów, które zostaną poniesione w związku z podjęciem szkolenia.

Wniosek musi zawierać uprawdopodobnienie, że po uzyskaniu nowych kwalifikacji zawodowych lub umiejętności, bezrobotny podejmie zatrudnienie, inną pracę zarobkową lub rozpocznie własną działalność gospodarczą po zakończeniu szkolenia.

**Bon szkoleniowy** kierowany jest do osoby, która spełnia następujące kryteria:

- nie znalazła lub nie otrzymała w powiatowym urzędzie pracy oferty odpowiedniej pracy;
- nie posiada kwalifikacji i umiejętności dostosowanych do potrzeb rynku pracy;
- wykaże, że szkolenie zwiększy jej szanse na znalezienie pracy;
- wybrane szkolenie zostało uwzględnione w indywidualnym planie działania.

W miesiącu marcu 2016 r. wydano 7 bonów szkoleniowych dla osób bezrobotnych

L.p.	Wyszczególnienie	Ogółem w marcu 2016	Narastająco od 1.01.2016 r.
		Razem	Razem
1.	Liczba <b>osób skierowanych</b> na szkolenie w ramach <b>bonu szkoleniowego</b>	7	10
2.	w tym ilość <b>szkoleń</b> rozpoczętych w ramach bonu szkoleniowego	7	10
3.	Ilość szkoleń zakończonych w ramach bonu	2	4
4.	<b>Osoby</b> , zatrudnione po ukończeniu szkolenia	0	0
5.	<b>Szkolenia</b> trwające wg stanu na koniec miesiąca	6	-

Bony szkoleniowe przewidziane są wyłącznie dla osób bezrobotnych.



### 3.8 Bon zatrudnieniowy

**Bon zatrudnieniowy** stanowi gwarancję zrefundowania pracodawcy, który zatrudni bezrobotnego, części kosztów wynagrodzenia wraz ze składkami na ubezpieczenia społeczne.

Pracodawca w ramach bonu zatrudnieniowego jest obowiązany do zatrudnienia bezrobotnego **przez okres 18 miesięcy**. Realizacja bonu zatrudnieniowego następuje na podstawie umowy zawieranej przez urząd z pracodawcą.

Urząd refunduje pracodawcy część kosztów wynagrodzenia i składek na ubezpieczenia społeczne, przez okres 12 miesięcy, **w wysokości zasiłku**.

Pracodawca jest obowiązany do dalszego zatrudniania skierowanego bezrobotnego przez okres 6 miesięcy po zakończeniu okresu refundacji.

W przypadku niewywiązania się pracodawcy z obowiązku zatrudniania bezrobotnego przez okres 18 miesięcy pracodawca zwraca kwotę otrzymanej refundacji.

W miesiącu marcu 2016 r. nie przyznano bonu zatrudnieniowego dla osób bezrobotnych zarejestrowanych w tut. urzędzie.

Wyszczególnienie	Zatrudnieni na utworzonych miejscach pracy	
	marzec 2016	Narastająco od 1.01.2016
<b>Bon zatrudnieniowy</b>	0	0

### 3.9 Bon na zasiedlenie

**Bon na zasiedlenie** - starosta może przyznać osobie bezrobotnej do 30 roku życia bon na zasiedlenie w związku z podjęciem przez nią poza miejscem dotychczasowego zamieszkania, zatrudnienia, innej pracy zarobkowej lub działalności gospodarczej, jeżeli:-

1. z tytułu ich wykonywania będzie osiągał wynagrodzenie lub przychód w wysokości co najmniej minimalnego wynagrodzenia za pracę brutto miesięcznie oraz będzie podlegał ubezpieczeniom społecznym;
2. odległość od miejsca dotychczasowego zamieszkania do miejscowości, w której bezrobotny zamieszka w związku z podjęciem zatrudnienia, innej pracy zarobkowej lub działalności gospodarczej wynosi co najmniej 80 km lub czas dojazdu do tej miejscowości i powrotu do miejsca dotychczasowego zamieszkania środkami transportu zbiorowego przekracza łącznie co najmniej 3 godziny dziennie;
3. będzie pozostawał w zatrudnieniu, wykonywał inną pracę zarobkową lub będzie prowadził działalność gospodarczą przez okres co najmniej 6 miesięcy.

Wydanie i realizacja bonu odbywa się na podstawie umowy zawartej między starostą a wnioskującym.

Środki Funduszu Pracy przyznane w ramach bonu na zasiedlenie, **w wysokości określonej w umowie, nie wyższej jednak niż 200% przeciętnego wynagrodzenia za pracę**, przeznacza się na pokrycie kosztów zamieszkania związanych z podjęciem zatrudnienia, innej pracy zarobkowej lub działalności gospodarczej.

W miesiącu marcu 2016 r. 4 osoby bezrobotne otrzymały bon na zasiedlenie.

	marzec 2016	Narastająco od 01.01.2016
<b>Bon zasiedleniowy</b>	4	5

### 3.10 Refundacja kosztów wynagrodzenia i składek ZUS za bezrobotnych do 30 roku życia

Od 01 stycznia 2016 r. wszedł w życie nowy instrument rynku pracy skierowany do osób bezrobotnych poniżej 30 roku życia (art. 150f ustawy o promocji zatrudnienia i instytucjach rynku pracy).

Instrument ten umożliwia refundowanie pracodawcy lub przedsiębiorcy przez okres 12 miesięcy części kosztów poniesionych na wynagrodzenia i składki na ubezpieczenia społeczne bezrobotnych do 30 roku życia, do wysokości minimalnego wynagrodzenia za pracę i składek na ubezpieczenie społeczne od refundowanego wynagrodzenia.

Pracodawca lub przedsiębiorca jest obowiązany, stosownie do zawartej umowy, do utrzymania w zatrudnieniu w pełnym wymiarze czasu pracy skierowanego bezrobotnego przez okres, za który dokonywana jest refundacja oraz przez okres 12 miesięcy po zakończeniu tej refundacji.

Podstawą dokonania refundacji przez Powiatowy Urząd Pracy są umowy zawarte pomiędzy starostą a pracodawcą w okresie od 01 stycznia 2016 roku do 31 grudnia 2017 roku.

W miesiącu marcu 2016 r. w ramach refundacji wynagrodzenia i składek ZUS za bezrobotnych do 30 roku życia zatrudniono 20 osób bezrobotnych.

	marzec 2016	Narastająco od 01.01.2016
<b><i>Refundacja kosztów wynagrodzenia i składek ZUS za bezrobotnych do 30 roku życia</i></b>	56	76

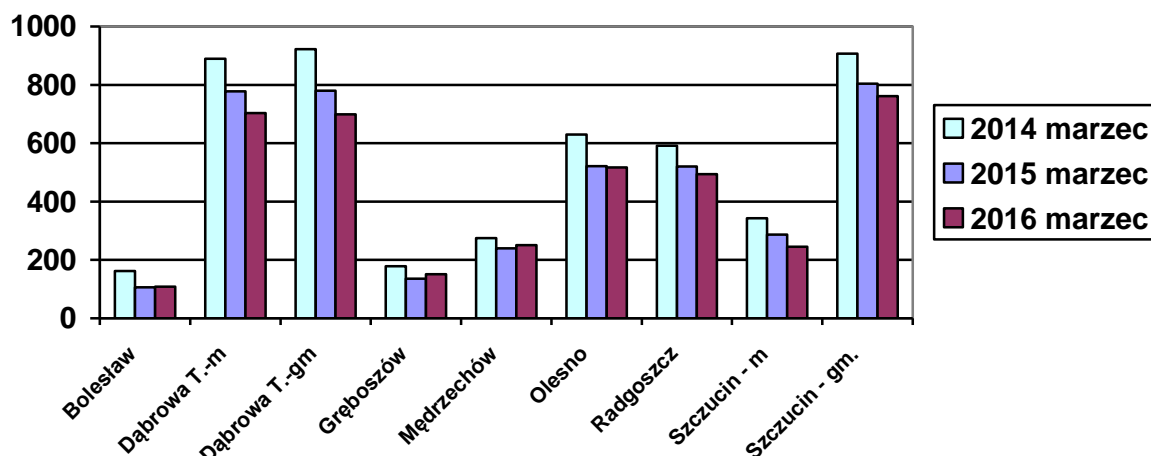
#### 4.1 POZIOM I STRUKTURA BEZROBOCIA W PODZIALE NA GMINY

STAN dzień na 31 marca 2016 r.

Nazwa Gminy	Bezrobotni		Bezrobotni z prawem do zasiłku		Bezrobotni bez prawa do zasiłku		Osoby w okresie do 12 m-cy od dnia ukończenia nauki	
	Ogółem	Kobiety	Ogółem	Kobiety	Ogółem	Kobiety	Ogółem	Kobiety
Bolesław	108	59	16	8	92	51	10	5
Dąbrowa T. m.	703	374	115	56	588	318	44	19
Dąbrowa T. gm.	699	340	117	55	582	285	47	24
Gręboszów	151	71	21	8	130	63	19	7
Mędrzechów	251	128	37	12	214	116	18	9
Olesno	517	259	68	22	449	237	49	27
Radgoszcz	494	260	77	30	417	230	41	24
Szczucin miasto	245	127	44	19	201	108	11	9
Szczucin gm.	761	373	94	29	667	344	49	26
<b>OGÓŁEM</b>	<b>3929</b>	<b>1991</b>	<b>589</b>	<b>239</b>	<b>3340</b>	<b>1752</b>	<b>288</b>	<b>150</b>

Źródło: Dane statystyczne Powiatowego Urzędu Pracy w Dąbrowie Tarnowskiej

**BEZROBOTNI W PODZIALE NA GMINY  
w latach 2014 - 2016**



Źródło: Dane statystyczne Powiatowego Urzędu Pracy w Dąbrowie Tarnowskiej

W ogólnej liczbie zarejestrowanych udział w poszczególnych samorządach jest różny. Według stanu na dzień 31 marca 2016 r. najwięcej zarejestrowanych osób bezrobotnych pochodzi z terenów miasta i gminy Dąbrowa Tarnowska – 1402 (35,7 %) oraz miasta i gminy Szczucin – 1006 osób (25,6 % ogółu bezrobotnych). Najmniej zaś gminy: Bolesław – 108 osób (2,7%) oraz Gręboszów – 151 osób (3,8% ogółu bezrobotnych).

Wyszczególnienie	marzec 2015	marzec 2016	Wzrost/spadek w porównaniu do marca 2015	Dynamika marzec 2015 =100%
Bolesław	106	108	2	101,9%
Dąbrowa Tarn. miasto	778	703	-75	90,4%
Dąbrowa Tarn. gmina	780	699	-81	89,6%
Gręboszów	136	151	15	111,0%
Mędrzechów	240	251	11	104,6%
Olesno	521	517	-4	99,2%
Radgoszcz	520	494	-26	95,0%
Szczucin miasto	287	245	-42	85,4%
Szczucin gmina	804	761	-43	94,7%

Źródło: Dane statystyczne Powiatowego Urzędu Pracy w Dąbrowie Tarnowskiej

Analizując dynamikę bezrobocia w poszczególnych samorządach powiatu dąbrowskiego w stosunku do poprzedniego roku w większości gmin odnotowano spadek poziomu bezrobocia, przy czym największy miał miejsce na terenie miasta Szczucin (spadek o 14,6%). Wzrost bezrobocia odnotowano na terenie gminy trzech gmin: Gręboszów (wzrost o 11,0%), Mędrzechów (wzrost o 4,6%) oraz Bolesław (wzrost o 1,9%). Powyższa tabela szczegółowo przedstawia dynamikę liczby zarejestrowanych bezrobotnych w poszczególnych gminach w odniesieniu do poprzedniego roku.

## Wykaz osób bezrobotnych w szczególnej sytuacji na rynku pracy z podziałem na gminy stan na 31 marca roku

Nazwa Gminy	do 30 roku życia	w tym do 25 roku życia	długotrwale bezrobotne	powyżej 50 roku życia	korzystające ze świadczeń pomocy społecznej	posiadające co najmniej jedno dziecko do 6 roku życia	posiadające co najmniej jedno dziecko niepełnosprawne do 18 roku życia	niepełnosprawni
Bolesław	62	35	52	12	0	14	0	1
Dąbrowa T. miasto	230	112	410	146	14	120	1	34
Dąbrowa T. gmina	282	162	418	125	42	164	0	27
Gręboszów	79	50	80	26	0	22	1	4
Mędrzechów	120	69	155	42	32	54	0	10
Olesno	252	154	301	67	12	105	1	17
Radgoszcz	226	142	290	87	33	90	0	13
Szczucin miasto	91	40	149	59	12	52	0	9
Szczucin gm.	311	192	490	116	58	152	4	15
<b>OGÓŁEM</b>	<b>1653</b>	<b>956</b>	<b>2345</b>	<b>680</b>	<b>203</b>	<b>773</b>	<b>7</b>	<b>130</b>

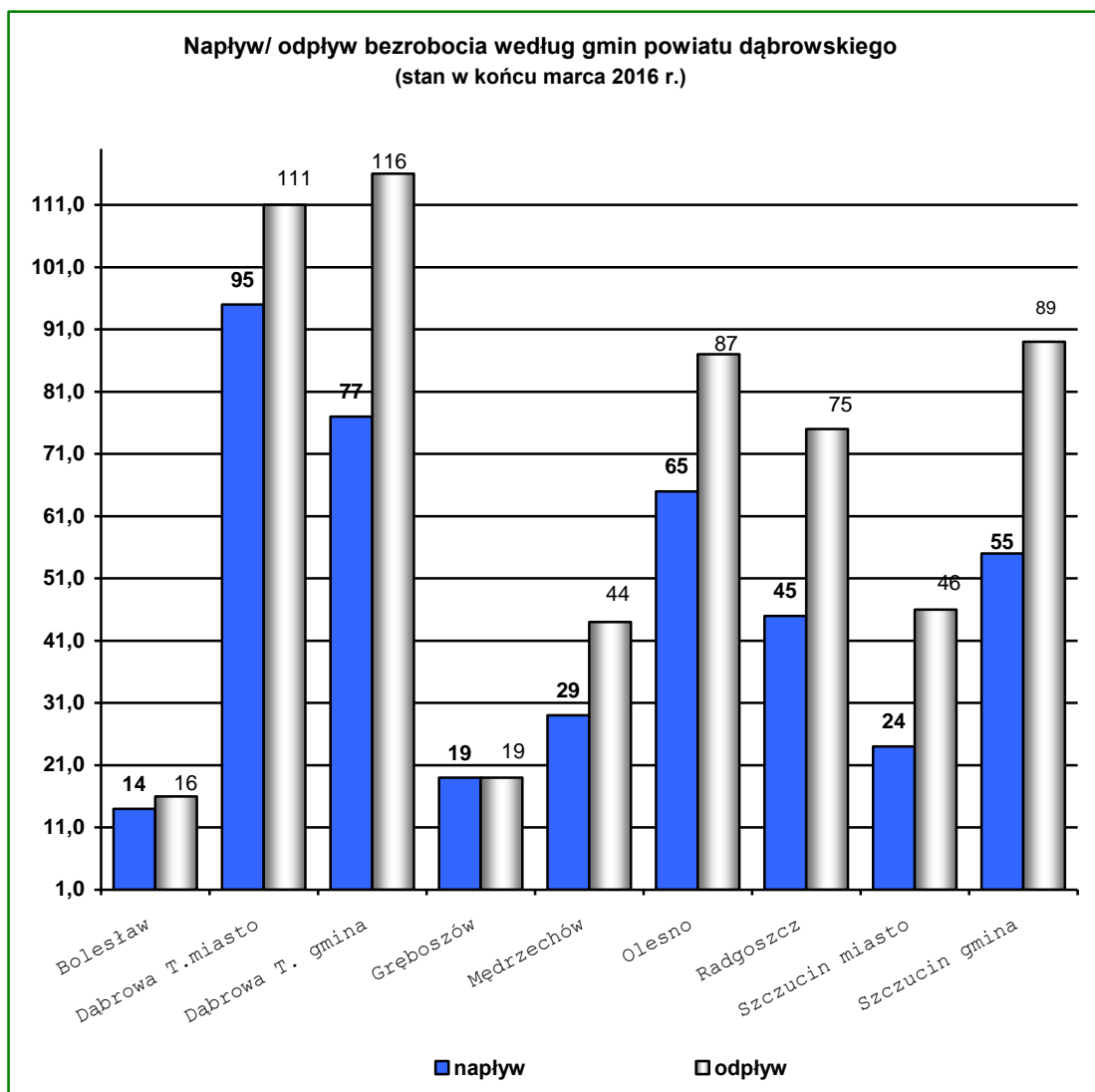
Źródło: Dane statystyczne Powiatowego Urzędu Pracy w Dąbrowie Tarnowskiej

**STRUKTURA BEZROBOCIA W PODZIALE NA GMINY**  
według czasu pozostawania bez pracy, wieku, poziomu wykształcenia i stażu pracy  
stan na 31 marca 2016 r.

Wyszczególnienie	Wiek						Wykształcenie					Staż pracy - w latach						Czas pozostawania bez pracy - w miesiącach						
	18 - 24	25 - 34	35 - 44	45 - 54	55 - 59	60 - 64 lata	wyższe	poli i średnie zawodowe	średnie ogólnosz tałcące	zasadnic ze zawodowe	podstawo we i niepełne podstawo we	do 1 roku	1- 5	5-10	10-20	20-30	30 lat i więcej	bez stażu	do 1	1-3	3-6	6-12	12-24	pow. 24
marzec 2016 r. PUP Dąbrowa Tarnowska	18 - 24	25 - 34	35 - 44	45 - 54	55 - 59	60 - 64 lata	wyższe	poli i średnie zawodowe	średnie ogólnosz tałcące	zasadnic ze zawodowe	podstawo we i niepełne podstawo we	do 1 roku	1- 5	5-10	10-20	20-30	30 lat i więcej	bez stażu	do 1	1-3	3-6	6-12	12-24	pow. 24
<b>Powiat dąbrowski</b>	<b>956</b>	<b>1231</b>	<b>777</b>	<b>578</b>	<b>275</b>	<b>112</b>	<b>439</b>	<b>846</b>	<b>485</b>	<b>1394</b>	<b>765</b>	<b>797</b>	<b>1103</b>	<b>584</b>	<b>470</b>	<b>233</b>	<b>67</b>	<b>675</b>	<b>310</b>	<b>640</b>	<b>703</b>	<b>744</b>	<b>595</b>	<b>937</b>
<b>Bolesław</b>	35	40	15	10	7	1	15	25	20	28	20	25	39	11	7	2	0	24	10	21	21	26	11	19
<b>Dąbrowa Tarnowska m.</b>	112	213	172	113	71	22	117	152	113	220	101	122	181	118	102	59	25	96	67	119	125	125	118	149
<b>Dąbrowa Tarnowska gm.</b>	162	217	147	108	41	24	52	151	71	265	160	120	190	108	100	52	9	120	57	119	131	114	106	172
<b>Gręboszów</b>	50	54	17	18	9	3	22	39	19	46	25	42	41	16	14	9	0	29	15	24	23	38	16	35
<b>Mędrzechów</b>	69	74	50	30	20	8	27	53	33	92	46	57	71	40	28	11	5	39	20	38	49	44	39	61
<b>Olesno</b>	154	173	91	63	24	12	63	141	57	160	96	121	151	72	55	17	4	97	47	85	105	102	61	117
<b>Radgoszcz</b>	142	148	89	69	32	14	47	102	55	180	110	100	129	69	47	27	6	116	33	72	87	112	73	117
<b>Szczucin miasto</b>	40	81	43	47	23	11	38	59	38	86	24	44	77	35	29	20	8	32	21	38	32	47	41	66
<b>Szczucin gm.</b>	192	231	153	120	48	17	58	124	79	317	183	166	224	115	88	36	10	122	40	124	130	136	130	201

Na terenie działania Powiatowego Urzędu Pracy w Dąbrowie Tarnowskiej występuje duże przestrzenne zróżnicowanie poziomu bezrobocia. Zmiany w poziomie bezrobocia odzwierciedlają dwie zmienne: napływu i odpływu z bezrobocia. **Napływ**, to liczba osób, które rejestrują się w danym miesiącu, a **odpływ** to wyrejestrowania bezrobotnych w związku z podjęciem pracy, nie stawieniem się w terminie wyznaczonym przez Urząd, nabyciem praw emerytalnych lub rentowych itd.

W **marcu 2016** roku **ruch bezrobotnych** – „przyływu” i „odpływu” w poszczególnych gminach powiatu dąbrowskiego kształtował się następująco:



Źródło: Dane statystyczne Powiatowego Urzędu Pracy w Dąbrowie Tarnowskiej

W poszczególnych gminach powiatu dąbrowskiego największy napływ do bezrobocia odnotowano wśród bezrobotnych zamieszkujących: miasto i gminę Dąbrowa Tarnowska (**40,7%**), w mieście i gminie Szczucin (**18,7%**) ogółu nowo zarejestrowanych.

Największy odpływ z bezrobocia wystąpił wśród bezrobotnych z terenu gminy miasta i gminy Dąbrowa Tarnowska (**37,6%**), gminy i miasta Szczucin (**22,4%**), gminie Olesno (**14,4%**), najmniejszy zaś w gminach Bolesław (**2,7%**), Gręboszów (**3,2%**), Mędrzechów (**7,3%**),



## 4.2 PODSUMOWANIE

Charakterystyka dąbrowskiego rynku pracy w miesiącu marcu 2016 roku:

- ◆ **W okresie sprawozdawczym liczba bezrobotnych wynosiła 3929 i spadła względem miesiąca poprzedniego o 180 osób (w miesiącu poprzednim – 4109 osób).** Na koniec marca 2015 roku liczba bezrobotnych wynosiła 4172, tj. była wyższa o 243 osoby w porównaniu do analizowanego okresu.
- ◆ **Wysoki udział kobiet wśród zarejestrowanych bezrobotnych – w marcu 2016 roku stanowiły one 50,7%.**
- ◆ **Wysoki udział mieszkańców wsi – w marcu 2016 roku stanowili 75,9% (2981 osób).** W porównaniu do stanu z końca lutego 2016 roku, liczba bezrobotnych zamieszkałych na wsi spadła o 4,6%.
- ◆ **Wysoki udział bezrobotnych o niskim poziomie wykształcenia – 55,0%** to osoby z wykształceniem zasadniczym zawodowym, gimnazjalnym lub poniżej (2159 osób).
- ◆ **Wysoki odsetek ogółu bezrobotnych, którzy nie posiadają prawa do zasiłku (85,0% według stanu na koniec marca 2016 roku).**
- ◆ **Duży odsetek osób bezrobotnych poprzednio pracujących (82,8% według stanu na koniec marca 2016 roku).** W grupie tej relatywnie wysoki odsetek - 58,4% ogółu bezrobotnych - stanowią osoby o krótkim, nie przekraczającym 5 lat stażu pracy.
- ◆ W marcu br. w Powiatowym Urzędzie Pracy zarejestrowanych było **1653 osoby bezrobotnych do 30 roku życia, 680 osób bezrobotnych powyżej 50 roku życia oraz 2345 długotrwale bezrobotne.** Osoby te określone w ustawie o promocji zatrudnienia i instytucjach rynku pracy jako „będące w szczególnej sytuacji na rynku pracy”, stanowiły odpowiednio 42,1 %, 17,3 % oraz 59,7% w stosunku do bezrobotnych ogółem.
- ◆ Na koniec marca 2016 roku wśród zarejestrowanych bezrobotnych **7,3%** stanowiły osoby, które ukończyły szkołę w okresie do 12 miesięcy od dnia ukończenia nauki.
- ◆ **Duży odsetek kobiet** wśród osób bezrobotnych: posiadające co najmniej jedno dziecko do 6 roku życia (74,1%), bez doświadczenia zawodowego (61,5%), dotychczas

niepracujących (60,7%), długotrwale bezrobotnych (55,1%) oraz wśród zamieszkałych na wsi w tym posiadający gospodarstwa rolne (55,1%).

- ◆ Największy udział w **grupie nowo zarejestrowanych** w miesiącu marcu br. miały osoby rejestrujący się po raz kolejny, stanowiły one 93,1%. Rejestrujący się w marcu to w przeważającej większości osoby zamieszkałe na wsi (71,9%) oraz osoby poprzednio pracujące (85,8 % nowo zarejestrowanych).
- ◆ Analizując **dynamikę bezrobocia** w poszczególnych grupach w ciągu ostatniego roku zauważa się :
  - ✓ *największy wzrost poziomu bezrobocia*
    - w przedziale wiekowym od 60 do 64 roku życia (wzrost o 10,9%),
    - wśród osób legitymujących się wykształceniem wyższym (wzrost 7,6%),
    - wśród osób, dla których czas oczekiwania na pracę wyniósł od 6 do 12 m-cy (wzrost o 11,5%),
    - wśród bezrobotnych ze stażem pracy do 1 roku (wzrost 1,0%).
  - ✓ *zaś największe spadki bezrobocia w porównaniu do poprzedniego roku odnotowano:*
    - w przedziale wiekowym od 45 do 54 roku życia (spadek o 11,8%),
    - z wykształceniem gimnazjalnym i poniżej (spadek o 12,9%),
    - od 12 do 24 miesięcy czasu oczekiwania na pracę (spadek o 20,2%),
    - ze stażem pracy powyżej 30 lat (spadek o 19,3%).
- ◆ **Na terenie działania Powiatowego Urzędu Pracy w Dąbrowie Tarnowskiej występuje duże przestrzenne zróżnicowanie poziomu bezrobocia.** Według stanu na dzień 31 marca 2016 r. najwięcej zarejestrowanych osób bezrobotnych zamieszkuje tereny miasta i gminy Dąbrowa Tarnowska (35,7%) oraz miasta i gminy Szczucin (25,6% ogółu bezrobotnych). Najmniej zaś z gmin: Bolesław (2,7%) oraz Gręboszów (3,8% ogółu bezrobotnych).
- ◆ **Analizując dynamikę bezrobocia w poszczególnych samorządach powiatu dąbrowskiego** w stosunku do poprzedniego roku największy spadek odnotowano na terenie miasta Szczucin (spadek o 14,6%). Zaś największy wzrost miał miejsce na terenie gminy Mędrzechów (wzrost 11,0%).

- ◆ Według stanu w końcu miesiąca, z ogółu zarejestrowanych bezrobotnych, 3760 (tj. 95,7%) miało ustalony profil pomocy:
  - **62** osoby(1,6%) **I profil**,
  - **3067** osób (81,6%) **II profil**,
  - **631** osób (**16,8%**) **III profil**.
  
- ◆ **Mniejsza niż przed miesiącem była liczba oferowanych przez zakłady wolnych miejsc pracy i miejsc aktywizacji zawodowej.** W marcu 2016 do urzędu wpłynęło **236 ofert**, tj. o 83 miejsca pracy mniej niż w miesiącu poprzednim. Biorąc pod uwagę łączną liczbę propozycji jakie w omawianym miesiącu zostały zgłoszone do urzędu 78,4% stanowiły miejsca pracy subsydiowanej, wśród których 53,0% dotyczyło staży. Zakłady pracy z sektora prywatnego zgłosiły 78,4% wszystkich wolnych miejsc pracy (185 miejsc pracy).