



INFORMACJA O SYTUACJI NA LOKALNYM RYNKU PRACY W POWIECIE DĄBROWSKIM

według stanu na dzień 31 stycznia 2016 r.

DĄBROWA TARNOWSKA, LUTY 2016

INFORMACJA O SYTUACJI NA RYNKU PRACY

W POWIECIE DĄBROWSKIM

według stanu na dzień 31 stycznia 2016 r.

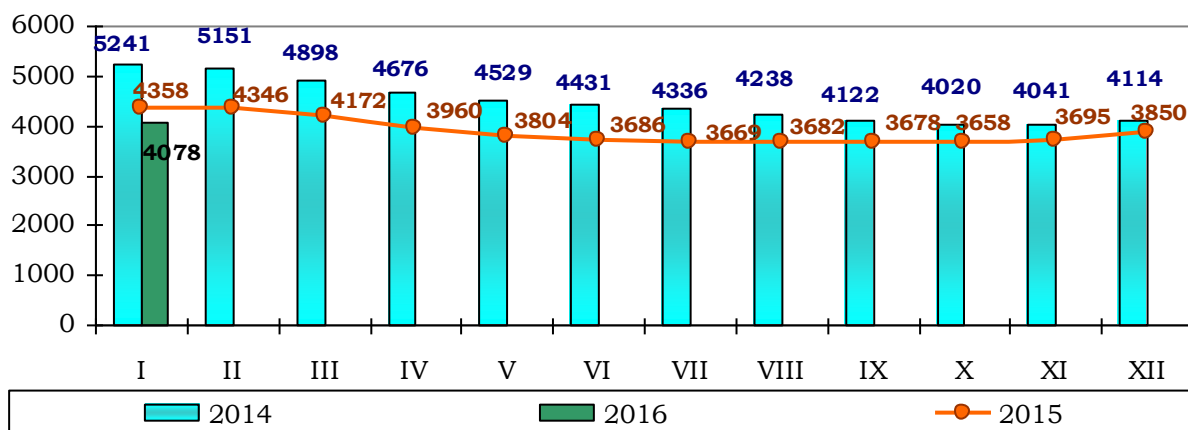
1. POZIOM BEZROBOCIA

Według stanu na dzień 31 stycznia 2016 w PUP w Dąbrowie Tarnowskiej zarejestrowanych było **4078** osób bezrobotnych, w tym **3473** tj. 85,2 % ogółu to osoby bez prawa do zasiłku, a **605** (14,8 % ogółu) – z prawem do zasiłku.

Zdecydowaną większość zarejestrowanych stanowią osoby, które pracowały przed uzyskaniem statusu bezrobotnego, bo **3327** czyli 81,6 % ogółu bezrobotnych.

Natomiast osób, które dotychczas nie pracowały było **751** tj. 18,4 % bezrobotnych.

W ewidencji bezrobotnych pozostawały 153 (3,8%) osób zwolnionych z przyczyn dotyczących zakładu pracy.



Źródło: Dane statystyczne Powiatowego Urzędu Pracy w Dąbrowie Tarnowskiej

W porównaniu do grudnia 2015 r. liczba bezrobotnych **wzrosła o 228 osób**.

Liczba bezrobotnych z prawem do zasiłku **spadła o 6 osób**.

W omawianym okresie Powiatowy Urząd Pracy w Dąbrowie Tarnowskiej zarejestrował **471** osób – **11,5%** do ogółu bezrobotnych. Największy udział w grupie nowo zarejestrowanych miały osoby rejestrujące się po raz kolejny, stanowiły one **93,2%** (439 osób). Osoby rejestrujące się po raz pierwszy stanowiły **6,8%** (32 osoby) ogółu nowo zarejestrowanych. Rejestrujący się w styczniu 2016 r. to w przeważającej większości osoby zamieszkałe na wsi (351 osób, tj. 74,5% ogółu nowo zarejestrowanych) oraz osoby poprzednio pracujące (410 osób tj. 87,0% ogółu nowo zarejestrowanych).

Liczba bezrobotnych oraz stopa bezrobocia w powiecie dąbrowskim w 2016 roku.



Źródło: PUP Dąbrowa Tarnowska, GUS

Rynek pracy w powiecie dąbrowskim charakteryzuje się najwyższą stopą bezrobocia w województwie małopolskim.

Na koniec grudnia stopa bezrobocia w powiecie dąbrowskim ukształtowała się na poziomie 16,0% i była wyższa od stopy bezrobocia w województwie małopolskim o 7,6 punktu procentowego.

W miesiącu styczniu rynek pracy na terenie powiatu dąbrowskiego charakteryzował się:

- wysokim udziałem kobiet wśród zarejestrowanych bezrobotnych – w styczniu 2016 roku stanowiły one **51,2%** (2088 osób);
- wysokim udziale mieszkańców wsi – w styczniu 2016 roku stanowili **75,8%** (3091 osób);
- wysokim udziale osób długotrwale bezrobotnych – ta grupa bezrobotnych – 2448 osób – stanowiły **60,0%** ogółu zarejestrowanych na koniec stycznia 2016 r. W porównaniu ze stanem z ubiegłego miesiąca liczba ta wzrosła o 146 osób.

Ocena zmian w poziomie bezrobocia (według wybranych kategorii)

Wyszczególnienie	Liczba bezrobotnych wg stanu na dzień 31.01.2015r.	Liczba bezrobotnych wg stanu na dzień 31.12.2015r.	Liczba bezrobotnych wg stanu na dzień 31.01.2016r.	Wzrost/spadek w porównaniu do stycznia 2015r.	Wzrost/spadek w porównaniu do grudnia 2015r.	Dynamika grudzień 2015 rok =100%
Bezrobotni ogółem	4358	3850	4078	-280	228	105,9
kobiety	2241	1981	2088	-153	107	105,4
mężczyźni	2117	1869	1990	-127	121	106,5
Poprzednio pracujący	3419	3116	3327	-92	211	106,8
Dotychczas niepracujący	939	734	751	-188	17	102,3
Zamieszkali na wsi	3274	2923	3091	-183	168	105,7
Z prawem do zasiłku	386	611	605	219	-6	99,0
Bez prawa do zasiłku	3972	3239	3473	-499	234	107,2
Zwolnieni z przyczyn zakładu pracy	164	159	153	-11	-6	96,2
Osoby w okresie do 12 miesięcy od dnia ukończenia nauki	309	283	302	-7	19	106,7
Do 25 roku życia	1156	985	1038	-118	53	105,4

Źródło: Dane statystyczne Powiatowego Urzędu Pracy w Dąbrowie Tarnowskiej

Analizując sytuację na lokalnym rynku pracy w powiecie dąbrowskim w porównaniu do zeszłego roku odnotowano spadek ogólnej liczby bezrobotnych o 280 osób (spadek o 6,4%). Natomiast wzrost poziomu bezrobocia rejestrowanego odnotowano w porównaniu do poprzedniego miesiąca tj. grudnia 2015 roku (wzrost o 5,9%). Szczegółową dynamikę bezrobocia według wybranych kategorii osób bezrobotnych przedstawia powyższa tabela.

Nowe zasady sprawozdawczości pozwalają na statystyczne monitorowanie wyodrębnionej kategorii bezrobotnych „Osoby w szczególnej sytuacji na rynku pracy”¹.

Należą do nich osoby bezrobotne:

- do 30 roku życia – **43,4%** ogółu bezrobotnych (1768 osób w tym 934 kobiety zarejestrowanych na koniec stycznia 2016 r.);
- długotrwale bezrobotne² – **60,0%** ogółu bezrobotnych (2448 osób w tym 1382 kobiety);
- powyżej 50 roku życia – stanowili **16,0%** ogółu bezrobotnych na koniec stycznia 2016 r. (654 osoby w tym 221 kobiet);
- bezrobotnym korzystającym ze świadczeń z pomocy społecznej – **0,0%** ogółu bezrobotnych (0 osób w tym 0 kobiet);
- posiadające co najmniej jedno dziecko do 6 roku życia – **19,2%** (782 osoby w tym 581 kobiet);
- posiadające co najmniej jedno dziecko niepełnosprawne do 18 roku życia – **0,1%** ogółu na koniec stycznia 2016 r. (5 osób w tym 2 kobiety);
- niepełnosprawni – **3,0%** ogółu (124 osoby w tym 56 kobiet).

Najbardziej liczebną grupą wśród „osób w szczególnej sytuacji na rynku pracy” to długotrwale bezrobotni (pozostający w rejestrze powiatowego urzędu pracy łącznie przez okres 12 miesięcy w okresie ostatnich 2 lat, z wyłączeniem okresów odbywania stażu i przygotowania zawodowego) stanowili na koniec grudnia 60,0% ogółu bezrobotnych. Kolejną grupę pod względem liczebności stanowią osoby bezrobotne do 30 roku życia 43,4%.

W większości kategorii dominowały kobiety. Udział mężczyzn był wyższy w trzech grupach:

- ✓ bezrobotnych powyżej 50 roku życia (66,2%),
- ✓ posiadający co najmniej jedno dziecko niepełnosprawne do 18 roku życia (60,0%),
- ✓ bezrobotnych niepełnosprawnych (54,8%).

¹ art. 49 znowelizowanej ustawy o promocji zatrudnienia i instytucjach rynku pracy, która weszła w życie 27 maja 2014 r. wskazuje grupy osób w szczególnej sytuacji na rynku pracy.

² **bezrobotnym długotrwale** - oznacza to bezrobotnego pozostającego w rejestrze powiatowego urzędu pracy łącznie przez okres ponad 12 miesięcy w okresie ostatnich 2 lat, z wyłączeniem okresów odbywania stażu i przygotowania zawodowego dorosłych.

NAPŁYW I STRUKTURA BEZROBOCIA W POWIECIE DĄBROWSKIM

Wyszczególnienie	zarejestrowani w styczniu 2016 roku		narastająco od początku 2016 roku		stan na koniec okresu sprawozdawczego			
	ogółem	kobiety	ogółem	kobiety	ogółem	% z ogółu	kobiety	% z ogółu kobiet
zarejestrowano ogółem	471	246	471	246	4078	100	2088	100
w tym:								
poprzednio pracujący	410	209	410	209	3327	81,6	1630	78,1
zwolnieni z przyczyn zakładu pracy	10	5	10	5	153	3,8	83	4,0
dotychczas nie pracujący	61	37	61	37	751	18,4	458	21,9
zarejestrowani po raz pierwszy	32	15	32	15	X	X	X	X
zarejestrowani po raz kolejny	439	231	439	231	X	X	X	X
z prawem do zasiłku	100	43	100	43	605	14,8	238	11,4
zamieszkali na wsi	351	189	351	189	3091	75,8	1573	75,3
bez kwalifikacji zawodowych	140	78	140	78	1230	30,2	619	29,6
bez doświadczenia zawodowego	115	73	115	73	1051	25,8	654	31,3
kobiety, które nie podjęły zatrudnienia po urodzeniu dziecka	X	26	X	26	X	X	612	29,3
do 12 miesięcy od ukończenia nauki	50	36	50	36	302	7,4	166	8,0
Osoby będące w szczególnej sytuacji na rynku pracy (z ogółem)								
do 30 roku życia	245	141	245	141	1768	43,4	934	44,7
w tym do 25 roku życia	157	95	157	95	1038	25,5	528	25,3
długotrwale bezrobotne	254	147	254	147	2448	60,0	1382	66,2
powyżej 50 r. życia	57	20	57	20	654	16,0	221	10,6
korzystające ze świadczeń z pomocy społecznej	0	0	0	0	0	0,0	0	0,0
posiadające co najmniej jedno dziecko do 6 roku życia	81	47	81	12	782	19,2	581	27,8
posiadające co najmniej jedno dziecko niepełnosprawne do 18 roku życia	0	0	0	0	5	0,1	2	0,1
niepełnosprawni	21	12	21	12	124	3,0	56	2,7

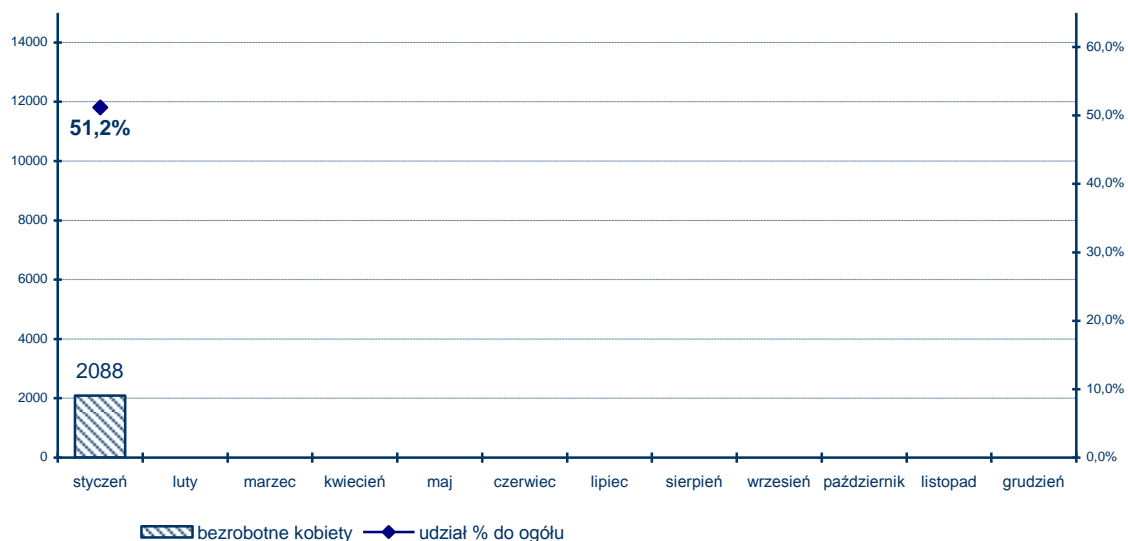
ODPŁYW Z BEZROBOCIA W POWIECIE DĄBROWSKI

Wyszczególnienie	wyłączeniu w STYCZNIU 2016				narastająco od początku 2016	
	ogółem	% z ogółu	kobiety	% z ogółu kobiet	ogółem	kobiety
wyłączono z ewidencji ogółem	243	100	139	100	243	139
w tym:						
podjęcia pracy w m-cu sprawozdawczym	141	58,0	84	60,4	141	84
niesubsydiowanej	134	55,1	80	57,6	134	80
subsydiowanej	7	2,9	4	2,9	7	4
prac interwencyjnych	2	0,8	1	0,7	2	1
robót publicznych	0	0,0	0	0,0	0	0
podjęcia działalności gospodarczej	4	1,6	3	2,2	4	3
w tym w ramach bonu na zasiedlenie	0	0,0	0	0,0	0	0
podjęcia pracy w ramach refundacji kosztów zatrudnienia bezrobotnego	1	0,4	0	0,0	1	0
podjęcia pracy poza miejscem zamieszkania w ramach bonu na zasiedlenie	0	0,0	0	0,0	0	0
podjęcie pracy w ramach bonu zatrudnieniowego	0	0,0	0	0,0	0	0
podjęcie pracy w ramach świadczenia aktywizacyjnego	0	0,0	0	0,0	0	0
podjęcia pracy w ramach grantu na telepracę	0	0,0	0	0,0	0	0
podjęcia pracy w ramach refundacji składek na ubezpieczenie społeczne	0	0,0	0	0,0	0	0
podjęcia pracy w ramach wynagrodzenia za zatrudnienie skierowanego bezrobotnego powyżej 50 roku życia	0	0,0	0	0,0	0	0
inne	0	0,0	0	0,0	0	0
rozpoczęcia szkolenia	0	0,0	0	0,0	0	0
w tym w ramach bonu szkoleniowego	0	0,0	0	0,0	0	0
rozpoczęcie stażu	7	2,9	6	4,3	7	6
w tym w ramach bonu stażowego	0	0,0	0	0,0	0	0
rozpoczęcia przygotowania zawodowego dorosłych	0	0,0	0	0,0	0	0
rozpoczęcie prac społecznie użytecznych	0	0,0	0	0,0	0	0
w tym w ramach PAI	0	0,0	0	0,0	0	0
skierowania do agencji zatrudnienia w ramach zlecenia działań aktywizacyjnych	0	0,0	0	0,0	0	0
odmowy bez uzasadnionej przyczyny przyjęcia propozycji odpowiedniej pracy lub innej formy pomocy, w tym w ramach PAI	2	0,8	1	0,7	2	1
odmowy ustalenia profilu pomocy	0	0,0	0	0,0	0	0
niepotwierdzenia gotowości do pracy	27	11,1	14	10,1	27	14
dobrowolnej rezygnacji ze statusu bezrobotnego	47	19,3	20	14,4	47	20
podjęcia nauki	0	0,0	0	0,0	0	0
osiągnięcia wieku emerytalnego	0	0,0	0	0,0	0	0
nabycia praw emerytalnych lub rentowych	1	0,4	1	0,7	1	1
nabycia praw do świadczenia przedemerytalnego	10	4,1	8	5,8	10	8
innych	8	3,3	5	3,6	8	5
Według wybranych kategorii bezrobotnych:						
do 30 roku życia	129	53,1	67	48,2	129	67
w tym do 25 roku życia	89	36,6	48	34,5	89	48
powyżej 50 roku życia	30	12,3	21	15,1	30	21
długotrwale bezrobotne	108	73,0	64	46,0	108	64

2. STRUKTURA BEZROBOTNYCH (wybrane kategorie)

1. Kobiety

Według stanu na dzień 31 stycznia 2016 r. w PUP zarejestrowanych było 2088 kobiet, co stanowi **51,2%** ogółu bezrobotnych.



Liczba bezrobotnych kobiet z powiatu dąbrowskiego w 2016 roku.

Liczba bezrobotnych **kobiet wzrosła o 107** osób w porównaniu do miesiąca grudnia 2015 r. W styczniu 2016 r. zarejestrowano **246** kobiet, co stanowi **52,2%** ogółu nowo zarejestrowanych, a wyłączono z ewidencji **139** kobiet, co stanowi **57,2%** ogółu wyłączonych. Liczba kobiet bez prawa do zasiłku **1850** tj. **45,4%** ogółu bezrobotnych.

Wybrane kategorie osób bezrobotnych (wg stanu na dzień 31 stycznia 2016 r.)

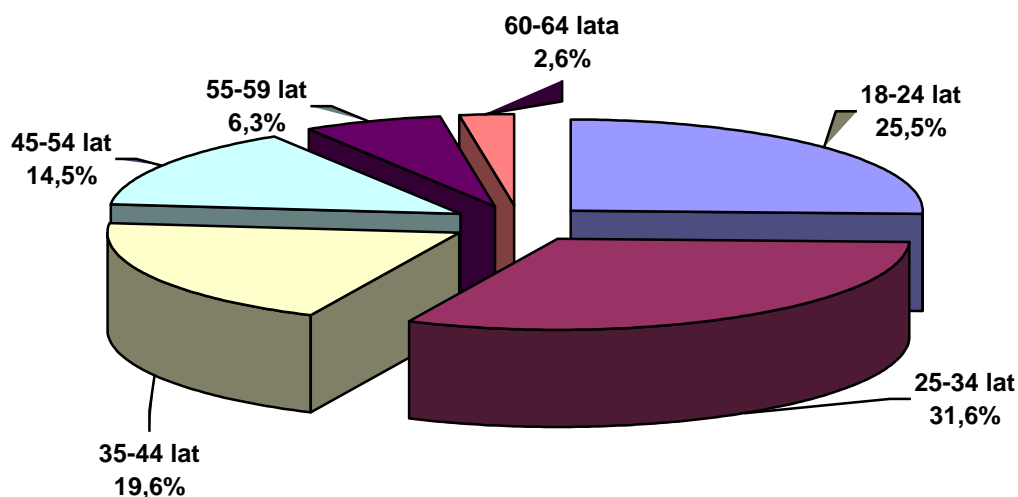
Kategorie bezrobotnych	liczba (w osobach)	w tym kobiety (w osobach)	w odsetkach do ogółu w poszczególnych kategoriach
posiadający co najmniej jedno dziecko do 6 roku życia	782	581	74,3
dotychczas niepracujący	751	458	61,0
długotrwale bezrobotni	2448	1382	56,5
bez doświadczenia zawodowego	1051	654	62,2
zamieszkali na wsi	3091	1573	50,9
zamieszkali na wsi w tym posiadający gospodarstwo rolne	593	330	55,6

Źródło: Dane statystyczne Powiatowego Urzędu Pracy w Dąbrowie Tarnowskiej

W końcu stycznia 2016 r. w urzędzie pracy zarejestrowanych było 2088 kobiet. To o 153 osoby (o 6,8 %) mniej niż przed rokiem. Natomiast bezrobotnych mężczyzn było 1990 – o 127 osób (o 6,0 %) mniej niż przed rokiem.

2. Informacje dodatkowe dotyczące struktury bezrobocia w miesiącu styczniu 2016 r.

BEZROBOTNI WEDŁUG WIEKU (stan w końcu stycznia 2016 r.)



Źródło: Dane statystyczne Powiatowego Urzędu Pracy w Dąbrowie Tarnowskiej

Wiek jest jednym z czynników decydujących o sytuacji na rynku pracy. Rozkład bezrobotnych według wieku odzwierciedla populację osób bezrobotnych na terenie powiatu dąbrowskiego. Ponad połowę zbiorowości stanowią osoby młode tj. między 18 a 35 rokiem życia (57,1% na koniec stycznia 2016 r.). Zdecydowanie najmniej liczną grupę stanowili bezrobotni w wieku przedemerytalnym, czyli mieszczący się w przedziale lat 55 i więcej (8,9% na koniec stycznia 2016 r.).

Struktura bezrobocia w powiecie dąbrowskim według wieku

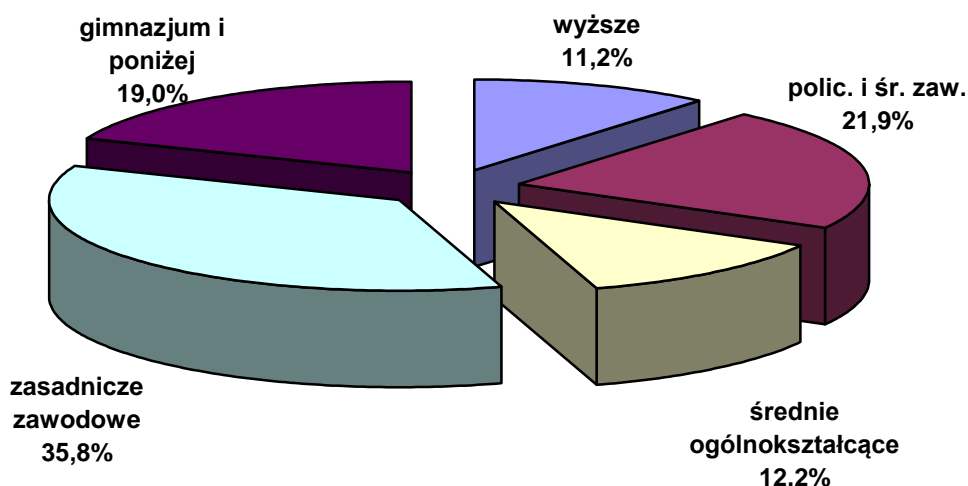
Wyszczególnienie	Styczeń 2015		Styczeń 2016		Dynamika styczeń 2015=100%
	liczba	%	liczba	%	%
18- 24 lat	1156	26,5%	1038	25,5%	89,8%
25-34 lat	1354	31,1%	1287	31,6%	95,1%
35-44 lat	814	18,7%	801	19,6%	98,4%
45-54 lat	668	15,3%	591	14,5%	88,5%
55-59 lat	274	6,3%	257	6,3%	93,8%
60-64 lat	92	2,1%	104	2,6%	113,0%
Ogółem	4358	100,0%	4078	100,0%	93,6%

Źródł

o: Dane statystyczne Powiatowego Pracy w Dąbrowie Tarnowskiej

Analizując dynamikę bezrobocia w porównaniu do zeszłego roku największy spadek bezrobocia miał miejsce w przedziale wiekowym od 45 – 54 roku życia (spadek o 11,5%). Wzrosty zaś odnotowano w przedziale wiekowym od 60–64 roku życia (wzrost o 13,0%).

BEZROBOTNI WEDŁUG WYKSZTAŁCENIA
(stan w końcu stycznia 2016 r.)



Źródło: Dane statystyczne Powiatowego Urzędu Pracy w Dąbrowie Tarnowskiej

Analizując poziom bezrobocia pod względem wykształcenia, należy stwierdzić, iż na koniec stycznia 2016 r. najczęściej 35,8% osób legitymowało się wykształceniem zasadniczym zawodowym. Następną w kolejności grupę stanowiły osoby bezrobotne z wykształceniem policealnym i średnim (21,9%) oraz gimnazjalnym i poniżej (19,0%). Wykształcenie średnie ogólnokształcące posiadało 12,2% ogółu tej populacji. Najmniejszą grupę w tej kategorii osób według wykształcenia stanowili bezrobotni posiadający wykształcenie wyższe 11,2%.

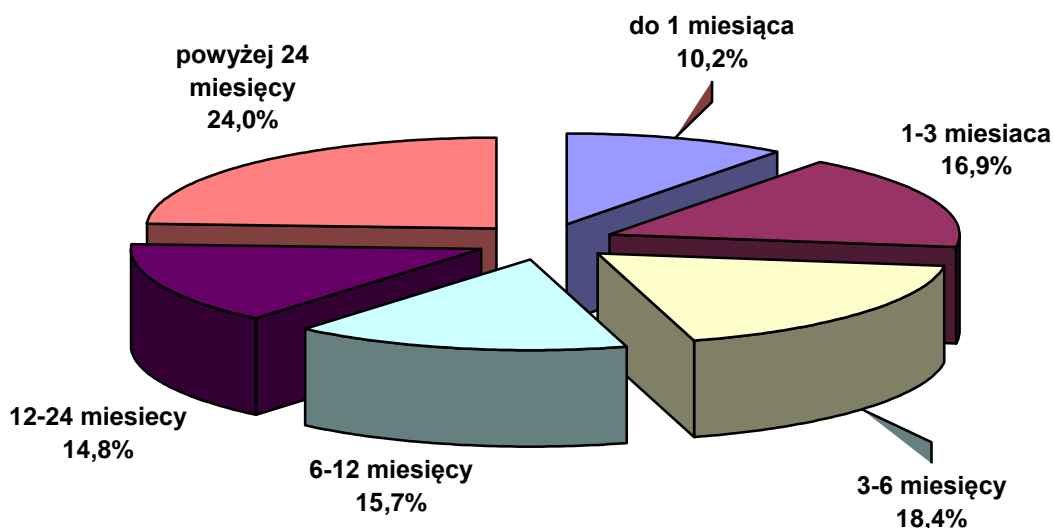
Struktura bezrobocia w powiecie dąbrowskim według wykształcenia

Wyszczególnienie	Styczeń 2015		Styczeń 2016		Dynamika styczeń 2015=100%
	liczba	%	liczba	%	%
wyższe	423	9,7%	455	11,2%	107,6%
policealne i średnie zawodowe	942	21,6%	895	21,9%	95,0%
średnie ogólnokształcące	551	12,6%	496	12,2%	90,0%
zasadnicze zawodowe	1549	35,5%	1458	35,8%	94,1%
gimnazjum i poniżej	893	20,5%	774	19,0%	86,7%
Ogółem	4358	100,0%	4078	100,0%	93,6%

Źródło: Dane statystyczne Powiatowego Urzędu Pracy w Dąbrowie Tarnowskiej

Śledząc dynamikę według poziomu wykształcenia wzrost jego poziomu odnotowano wśród osób legitymujących się wykształceniem wyższym, gdzie z liczby 423 zarejestrowanych w styczniu 2015 r. zwiększyła się do 455 osób bezrobotnych w końcu stycznia 2016 r. (wzrost o 7,6%). Spadki zaś odnotowano w pozostałych przedziałach przy czym największy miał miejsce wśród bezrobotnych z wykształceniem gimnazjalnym i poniżej (spadek o 13,3%).

BEZROBOTNI WEDŁUG CZASU POZOSTAWANIA BEZ PRACY
(stan w końcu stycznia 2016 r.)



Źródło: Dane statystyczne Powiatowego Urzędu Pracy w Dąbrowie Tarnowskiej

Na koniec stycznia 2016 r. w powiecie dąbrowskim 1584 osoby bezrobotne oczekiwało na pracę ponad 12 miesięcy, co stanowiło 38,8% ogółu bezrobotnych. Struktura bezrobotnych według czasu oczekiwania na pracę w miesiącu styczniu w latach 2015 – 2016 przedstawia się następująco:

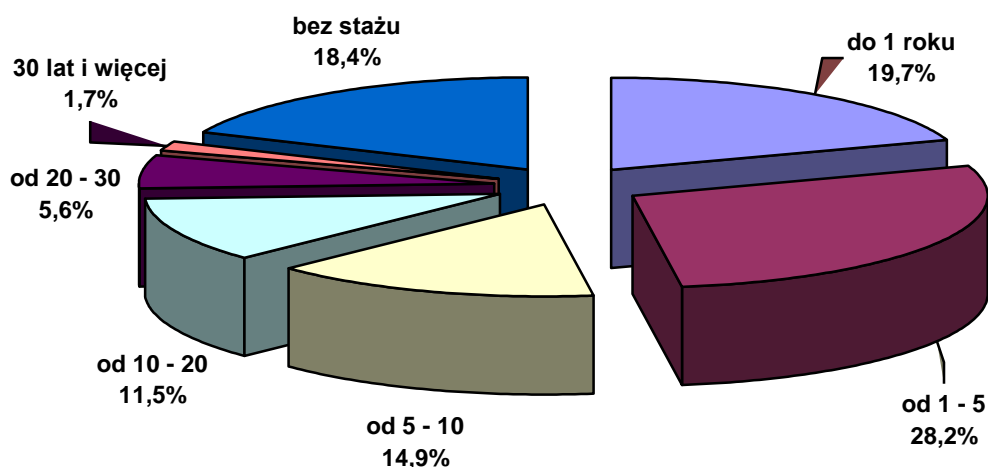
Struktura bezrobocia w powiecie dąbrowskim według czasu oczekiwania na pracę

Wyszczególnienie	Styczeń 2015		Styczeń 2016		Dynamika styczeń 2015=100%
	liczba	%	liczba	%	
do 1 miesiąca	499	11,5%	417	10,2%	83,6%
od 1 do 3 miesięcy	607	13,9%	689	16,9%	113,5%
od 3 do 6 miesięcy	693	15,9%	749	18,4%	108,1%
od 6 do 12 miesięcy	600	13,8%	639	15,7%	106,5%
od 12 do 24 miesięcy	825	18,9%	604	14,8%	73,2%
powyżej 24 miesiące	1134	26,0%	980	24,0%	86,4%
Ogółem	4358	100,0%	4078	100,0%	93,6%

Źródło: Dane statystyczne Powiatowego Urzędu Pracy w Dąbrowie Tarnowskiej

Śledząc dynamikę w ciągu ostatniego roku według czasu oczekiwania na pracę największy wzrost poziomu bezrobocia odnotowano w przedziałach od 1 do 3 miesięcy (wzrost o 13,5%), oraz od 3 do 6 miesięcy (wzrost o 8,1%). Spadki zaś wystąpiły w przedziałach od 12 do 24 miesięcy oczekiwania na pracę (spadek o 26,8%), do 1 miesiąca (spadek o 16,4%) oraz powyżej 24 m-cy oczekiwania na pracę (spadek o 13,6%).

BEZROBOTNI WEDŁUG STAŻU PRACY (stan w końcu stycznia 2016 r.)



Źródło: Dane statystyczne Powiatowego Urzędu Pracy w Dąbrowie Tarnowskiej

Analizę struktury bezrobocia rejestrowanego pod względem stażu pracy, zauważa się, że najwięcej osób bezrobotnych posiada staż pracy 1-5 lat – 28,2% (tj. 1150 osób). Drugą co do wielkości grupę stanowili bezrobotni ze stażem pracy do 1 roku – 19,7% (tj. 803 osoby). Trzecią grupę stanowią osoby ze stażem pracy od 5-10 lat- 14,9% (tj. 608 osób). Najmniej liczebną grupę stanowią bezrobotni ze stażem pracy 30 lat i więcej – 1,7% (tj. 69 osób). Bezrobotni pozostający w ewidencji PUP w Dąbrowie Tarnowskiej bez stażu pracy stanowili 18,4% (tj. 751 osób).

Struktura bezrobocia w powiecie dąbrowskim według stażu pracy

Wyszczególnienie	Styczeń 2015		Styczeń 2016		Dynamika styczeń 2015=100%
	liczba	%	liczba	%	
do 1 roku	812	18,6%	803	19,7%	98,9%
1 - 5	1195	27,4%	1150	28,2%	96,2%
5 - 10	603	13,8%	608	14,9%	100,8%
10 - 20	501	11,5%	467	11,5%	93,2%
20 - 30	231	5,3%	230	5,6%	99,6%
30 lat i więcej	76	1,7%	69	1,7%	90,8%
bez stażu	940	21,6%	751	18,4%	79,9%
Ogółem	4358	100,0%	4078	100,0%	93,6%

Źródło: Dane statystyczne Powiatowego Pracy w Dąbrowie Tarnowskiej

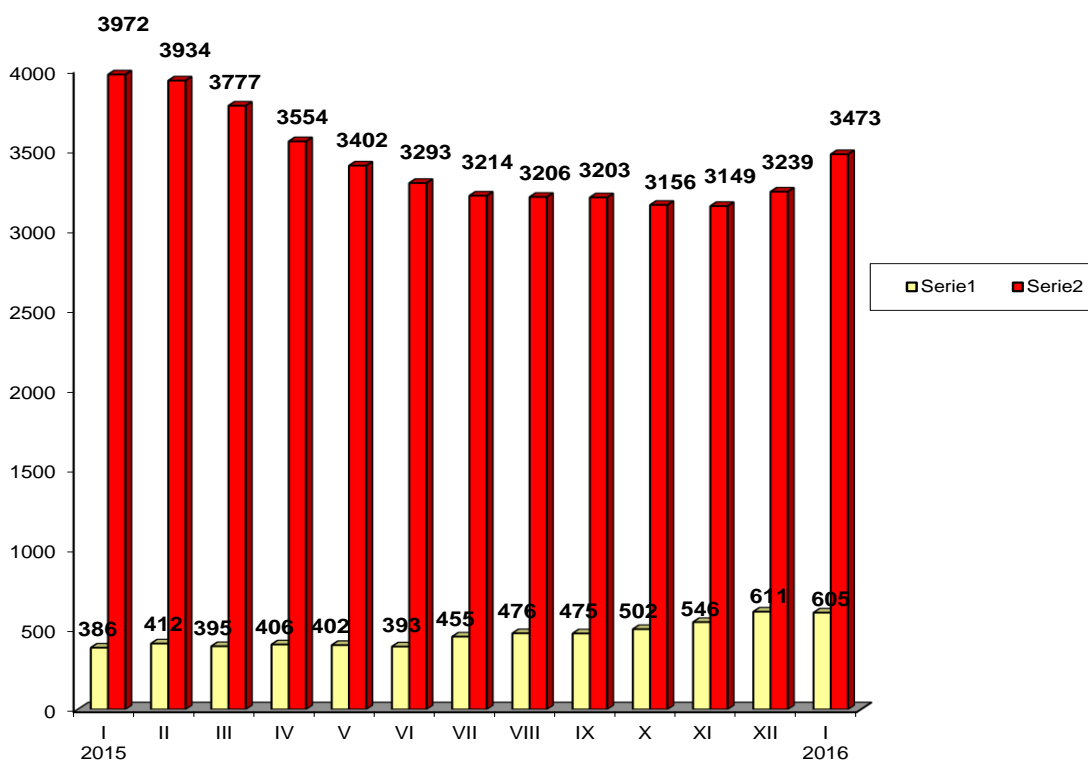
Śledząc dynamikę według kategorii stażu pracy w ciągu ostatniego roku wzrost jego poziomu odnotowano wśród osób bezrobotnych, którzy posiadali staż pracy od 5 - 10 lat (wzrost o 0,8%). W pozostałych przedziałach nastąpiły spadki. Największy spadek miał miejsce w grupie osób bezrobotnych, których staż pracy wynosił powyżej 30 lat pracy (spadek o 9,2%), gdzie z liczby 76 osób zarejestrowanych w styczniu 2015 spadł do 69 osób w styczniu 2016 r.

3. Bezrobotni, którzy ukończyli szkołę w okresie do 12 miesięcy od dnia rozpoczęcia nauki

Na koniec stycznia 2016 roku wśród zarejestrowanych bezrobotnych **302** osoby ukończyły szkołę w okresie do 12 miesięcy od dnia ukończenia nauki / **7,4%** ogółu bezrobotnych/ w tym **166** kobiet.

Wyszczególnienie	zarejestrowani w styczniu 2016 roku		Narastająco od początku 2016 roku		Stan na koniec okresu sprawozdawczego		
	ogółem	kobiety	ogółem	kobiety	ogółem	kobiety	
osoby w okresie do 12 miesięcy od dnia ukończenia nauki	50	36	50	36	302	166	
z tego:	wyższe	25	20	25	20	76	58
	średnie zaw.	7	4	7	4	76	27
	LO	15	12	15	12	73	55
	zas.zawod.	3	0	3	0	77	26
	gimn.i pon.	0	0	0	0	0	0

Bezrobotni z prawem i bez prawa do zasiłku



Źródło: Dane statystyczne Powiatowego Urzędu Pracy w Dąbrowie Tarnowskiej

4. Bezrobotni według rodzaju działalności ostatniego miejsca pracy oraz oferty pracy.

Na dzień 31 stycznia 2016 r. wśród osób, które pracowały przed zarejestrowaniem się w PUP w Dąbrowie Tarnowskiej – **2521** osób pracowało w sektorze prywatnym, co stanowi 75,8% ogółu pracujących. Natomiast w sektorze publicznym pracowało **806** osób, tj. 24,2% ogółu pracujących.

Duże grupy stanowiły :

- osoby pracujące w handlu hurtowym i detalicznym **733** – 22,0% ogółu pracujących,
- zatrudnieni w przetwórstwie przemysłowym **606** – 18,2%,
- w budownictwie **459** – 13,8%,
- w administracji publicznej i obrona narodowa; obowiązkowe ubezpieczenia społeczne **504** osoby – 15,1%.

Najmniej osób reprezentowało sekcje:

- wytwarzanie i zaopatrzenie w energię elektryczną, gaz, parę wodną, gorącą wodę i powietrze do układów klimatyzacyjnych – 2,
- informacja i komunikacja – 8,
- działalność związana z obsługą rynku nieruchomości – 12
- górnictwo i wydobywanie – 14,
- działalność finansowa i ubezpieczeniowa - 22.

5. Zwolnienia z przyczyn dotyczących zakładu pracy

W miesiącu styczniu 2016 żaden zakład działający na terenie powiatu dąbrowskiego nie zgłosił zwolnień z przyczyn dotyczących zakładów pracy (zwolnienie grupowe).

6. Osoby niepełnosprawne

Według stanu na 31 stycznia 2016 roku w powiecie dąbrowskim pozostawały zarejestrowane 124 osoby bezrobotne niepełnosprawne. Stanowiły one 3,0% ogółu bezrobotnych. Wśród bezrobotnych niepełnosprawnych kobiety stanowią 45,2%.

Ponadto w ewidencji Powiatowego Urzędu Pracy w Dąbrowie Tarnowskiej pozostało 13 osób niepełnosprawnych zarejestrowanych jako poszukujący pracy (w tym 8 kobiet).

7. Osoby zarejestrowane jako poszukujące pracy

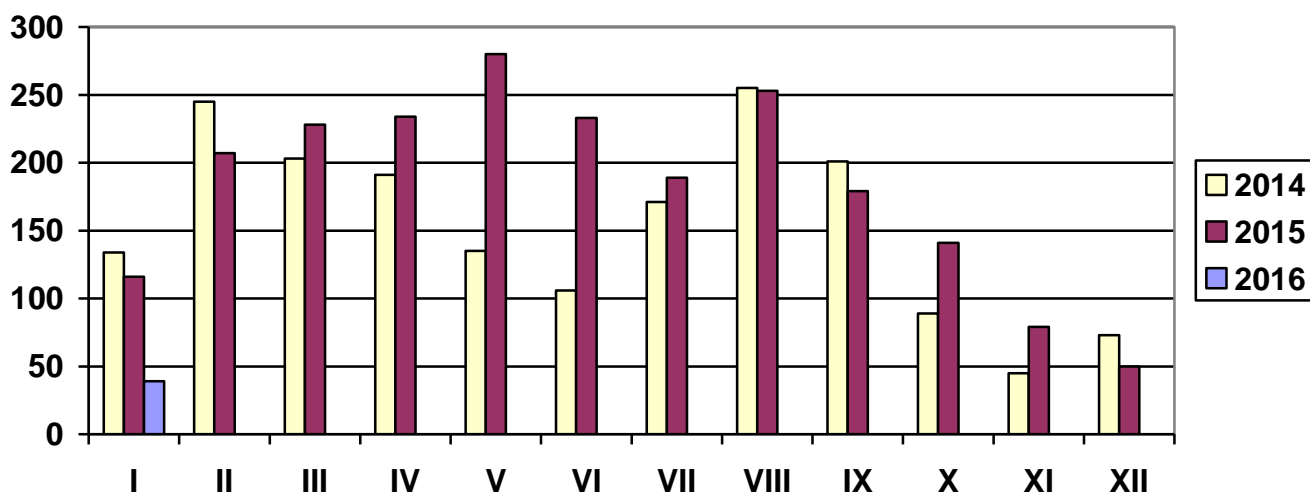
Poza ogólną liczbą bezrobotnych Powiatowy Urząd Pracy obsługuje jeszcze osoby, które są ewidencjonowane jako poszukujące pracy. Na koniec stycznia 2016 roku w PUP w Dąbrowie Tarnowskiej, jako poszukujący pracy zarejestrowanych było 28 osób (w tym kobiet 18).

OFERTY PRACY

Wyszczególnienie		Zgłoszone w styczniu 2016			Narastająco od początku roku 2016				
		razem	z rub. 1 dot. pracy			razem	z rub. 1 dot. pracy		
			subsydiowanej	z sektora publiczn.	sezonowej		subsydiowanej	z sektora publiczn.	sezonowej
Ogółem wolne miejsca pracy i miejsca aktywizacji zawodowej		39	4	4	30	39	4	4	30
z ogółem	zatrudnienie lub inna praca zarobkowa	39	4	4	30	39	4	4	30
	miejsca aktywizacji zawodowej	0	0	0	X	0	0	0	X
	w tym								
	staże	0	0	0	X	0	0	0	X
	przygotowanie zawodowe dorosłych	0	0	0	X	0	0	0	X
	prace społecznie użyteczne	0	0	0	X	0	0	0	X
	dla niepełnosprawnych	2	0	0	2	2	0	0	2
	dla osób w okresie do 12 miesięcy od dnia ukończenia nauki	0	0	0	0	0	0	0	0

W styczniu 2016 r. pracodawcy zgłosili **39 miejsc pracy**, czyli o 11 miejsc mniej niż w miesiącu poprzednim. **Zakłady pracy z sektora prywatnego zgłosiły 89,7% wszystkich miejsc pracy** (35 miejsc pracy). **4 miejsca pracy (10,3% ogółu) dotyczyły pracy subsydiowanej**. Na koniec stycznia 2016 r. Urząd miał w dyspozycji 27 wolnych miejsc pracy (w poprzednim m-cu – 29 miejsc pracy).

LICZBA OFERT PRACY



Źródło: Dane statystyczne Powiatowego Urzędu Pracy w Dąbrowie Tarnowskiej

3. AKTYWNE FORMY PRZECIWDZIAŁANIA BEZROBOCIU

3.1 Szkolenia

Jedną z aktywnych form pomocy bezrobotnym są szkolenia, których celem jest przyuczenie do zawodu, przekwalifikowanie, podwyższenie kwalifikacji zawodowych lub nauka umiejętności poszukiwania i uzyskiwania zatrudnienia. Powiatowy Urząd Pracy dysponuje na ten cel środkami pozyskanymi z Funduszu Pracy oraz Europejskiego Funduszu Społecznego zwanego w skrócie EFS.

W miesiącu styczniu 2016 r. PUP w Dąbrowie Tarnowskiej nie skierował osób bezrobotnych na szkolenie, przekwalifikowanie lub przyuczenie do zawodu ze środków EFS.

Przekwalifikowania i przyuczania do zawodu ze środków EFS

L.p.	Wyszczególnienie		Ogółem w styczniu 2016					Narastająco od 1.01.2016 r.				
			Razem	w tym				Razem	w tym			
				długo- trwale bezrobotni	do 30 roku życia	powyżej 50 roku życia	niepełnosprawni		długotrwale bezrobotni	do 30 roku życia	powyżej 50 roku życia	niepełnosprawni
1.	Osoby bezrobotne skierowane na szkolenia		0	0	0	0	0	0	0	0	0	0
2.	W tym	Skierowani Indywidualnie	0	0	0	0	0	0	0	0	0	0
3.	Osoby ,które ukończyły szkolenie		0	0	0	0	0	0	0	0	0	0
4.	W tym	Skierowani Indywidualnie	0	0	0	0	0	0	0	0	0	0
5.	Osoby zatrudnione po ukończeniu szkol.		0	0	0	0	0	0	0	0	0	0
	W tym	Skierowani Indywidualnie	0	0	0	0	0	0	0	0	0	0
	Osoby kontynuujące szkolenia wg stanu na koniec miesiąca		0	0	0	0	0					

W miesiącu styczniu 2016 r. PUP w Dąbrowie Tarnowskiej nie skierował osoby bezrobotne na szkolenie, przekwalifikowanie lub przyuczenie do zawodu ze środków Funduszu Pracy.

Przekwalifikowania i przyuczania do zawodu ze środków FUNDUSZU PRACY

L.p.	Wyszczególnienie		Ogółem w styczniu 2016					Narastająco od 1.01.2016 r.				
			Razem	w tym				Razem	w tym			
				długo- trwale bezrobotni	do 30 roku życia	powyżej 50 roku życia	niepełnosprawni		długotrwanie bezrobotni	do 30 roku życia	powyżej 50 roku życia	niepełnosprawni
1.	Osoby bezrobotne skierowane na szkolenia		0	0	0	0	0	0	0	0	0	0
2.	W tym	Skierowani Indywidualnie	0	0	0	0	0	0	0	0	0	0
3.	Osoby, które ukończyły szkolenie		0	0	0	0	0	0	0	0	0	0
	W tym	Skierowani Indywidualnie	0	0	0	0	0	0	0	0	0	0
4.	Osoby, zatrudnione po ukończeniu		0	0	0	0	0	0	0	0	0	0
	W tym	Skierowani Indywidualnie	0	0	0	0	0	0	0	0	0	0
5.	Osoby kontynuujące szkolenia wg stanu na koniec miesiąca		0	0	0	0	0					
6.	Poszukujący pracy skierowani na szkolenie		0	0	0	0	0	0	0	0	0	0

3.2 Jednorazowe środki na podjęcie Działalności Gospodarczej

Bezrobotnym podejmującym działalność gospodarczą mogą być przyznane jednorazowe środki Funduszu Pracy oraz Europejskiego Funduszu Społecznego w wysokości nieprzekraczającej 6 – krotność wysokości przeciętnego wynagrodzenia na dzień zawarcia umowy.

W miesiącu styczniu 2016 r. tut. Urząd udzielił 4 jednorazowe środki na podjęcie działalności gospodarczej.

Wyszczególnienie		Ogółem w styczniu 2016		Narastająco od 1.01.2016 r.	
		Razem	w tym EFS	Razem	w tym EFS
Osoby, które otrzymały jednorazowe środki na podjęcie działalności gospodarczej		4	1	4	1
w tym na działalność.	Produkcyjną	0	0	0	0
	Usługową	2	1	2	1
	Handlową	2	0	2	0

Wyszczególnienie		Struktura bezrobotnych, którzy otrzymali jednorazowe środki na podjęcie działalności gospodarczej w 2016 roku											
		I	II	III	IV	V	VI	VII	VIII	IX	X	XI	XII
OGÓLEM		4	0	0	0	0	0	0	0	0	0	0	0
z tego	wykształcenie	Szkół wyższych	3										
		Szkół policealnych i średnich zawodowych	1										
		LO	0										
		ZSZ	0										
		Gimnazjum i poniżej	0										
	czas pozostawania bez pracy	do 6 miesięcy	2										
		6-12 m-cy	2										
		12-24 m-cy	0										
	wiek	pow. 24 m-cy	0										
		do 30 lat	1										
		30-44 lat	2										
		powyżej 45 lat	1										

W okresie od 01.01.2016 do 31.01.2016 roku w ramach zawartych umów **4 osoby bezrobotne** (w tym **3 kobiety**) otrzymało jednorazowe środki na rozpoczęcie działalności gospodarczej. W tej grupie osób, w szczególnej sytuacji na rynku pracy znajduje się:

- 1 osoba (1 kobiet) do 30 roku życia,
- 0 osób (0 kobiet) powyżej 50 roku życia,
- 2 osoby (1 kobieta) długotrwale bezrobotni.

3.3 Refundacja kosztów wyposażenia lub doposażenia stanowiska pracy dla skierowanego bezrobotnego

Pracodawcy, który poniósł koszty wyposażenia lub doposażenia utworzonego dla bezrobotnego stanowiska pracy może być przyznana refundacja kosztów wyposażenia lub doposażenia w wysokości nie wyższej niż **6 – krotność wysokości przeciętnego wynagrodzenia na dzień zawarcia umowy**.

W miesiącu styczniu zatrudniono **1 osoba bezrobotna** w ramach refundacji kosztów wyposażenia lub doposażenia stanowiska pracy.

Wyszczególnienie		Ogółem w styczniu 2016		Narastająco od 1.01.2016 r.	
		Razem	w tym EFS	Razem	w tym EFS
Osoby zatrudnione w ramach refundacji kosztów zatrudnienia bezrobotnego		1	0	1	0
w tym u pracodawcy prowadzącego działalność	Produkcyjną	0	0	0	0
	Usługową	1	0	1	0
	Handlową	0	0	0	0

Wyszczególnienie			Podjęcia zatrudnienia w ramach refundacji kosztów zatrudnienia bezrobotnego w 2016 roku											
			I	II	III	IV	V	VI	VII	VIII	IX	X	XI	XII
OGÓLEM			1	0	0	0	0	0	0	0	0	0	0	0
z tego	wykształcenie	Szkół wyższych	0											
		Szkół policealnych i średnich zawodowych	1											
		LO	0											
		ZSZ	0											
		Gimnazjum i poniżej	0											
	czas pozostawania bez pracy	do 6 miesięcy	1											
		6-12 m-cy	0											
		12-24 m-cy	0											
		pow. 24 m-cy	0											
	wiek	do 30 lat	1											
		30-44 lat	0											
		powyżej 45 lat	0											

W okresie od 01.01.2016 do 31.01.2016 r. **1 osoba bezrobotna** została zatrudniona w ramach refundacji kosztów wyposażenia lub doposażenia stanowiska pracy. W tej grupie osób, w szczególnej sytuacji na rynku pracy znajduje się:

- 1 osoba (0 kobiet) do 30 roku życia,
- 0 osób (0 kobiet) powyżej 50 roku życia,
- 0 osób (0 kobiet) długotrwale bezrobotnych.

3.4 Prace interwencyjne

Prace interwencyjne - oznacza to zatrudnienie bezrobotnego przez pracodawcę, które nastąpiło w wyniku umowy zawartej ze starostą i ma na celu aktywizację osób bezrobotnych poprzez dotowanie ich zatrudnienia u pracodawców.

Na podstawie zawartej umowy dokonywana jest refundacja części kosztów poniesionych przez Pracodawcę na wynagrodzenia, nagrody i składki na ubezpieczenie społeczne skierowanych bezrobotnych.

W miesiącu styczniu 2016 r. PUP w Dąbrowie Tarnowskiej skierował **2 osoby bezrobotne** (w tym 1 kobietę) na utworzone miejsca pracy interwencyjnej.

- według struktury zatrudnionych bezrobotnych

Wyszczególnienie	Utworzone miejsca pracy				Zatrudnieni na utworzonych miejscach pracy			
	Styczeń 2016	w tym EFS	Narastająco od początku roku	w tym EFS	styczeń 2016	w tym EFS	narastająco od 1.01.2016	w tym EFS
Prace interwencyjne	4	0	4	0	2	0	2	0

Wyszczególnienie			Podjęcia zatrudnienia w ramach Prac interwencyjnych w 2015 roku											
			I	II	III	IV	V	VI	VII	VIII	IX	X	XI	XII
OGÓLEM			2	0	0	0	0	0	0	0	0	0	0	0
z tego	wykształcenie	Szkół wyższych	0											
		Szkół policealnych i średnich zawodowych	0											
		LO	0											
		ZSZ	1											
		Gimnazjum i poniżej	1											
	czas pozostawania bez pracy	do 6 miesięcy	1											
		6-12 m-cy	1											
		12-24 m-cy	0											
	wiek	pow. 24 m-cy	0											
		do 30 lat	1											
30-44 lat		0												
		powyżej 45 lat	1											

W okresie od 01.01.2016 do 31.01.2016 r. utworzono 4 miejsca pracy w ramach prac interwencyjnych. Ogółem zatrudnienie subsydiowane w wyżej wymienionym okresie otrzymały **2 osoby bezrobotne** (w tym **1 kobieta**). W tej grupie osób, w szczególnej sytuacji na rynku pracy znajduje się:

- 1 osoba (0 kobiet) do 30 roku życia,
- osób (0 kobiet) powyżej 50 roku życia,
- 1 osoba (1 kobieta) długotrwale bezrobotna.

3.5 Roboty publiczne

Roboty publiczne - oznacza to zatrudnienie bezrobotnego w okresie nie dłuższym niż 12 miesięcy, mające na celu reintegrację zawodową i społeczną, w rozumieniu przepisów o zatrudnieniu socjalnym.

W miesiącu styczniu 2016 r. PUP w Dąbrowie Tarnowskiej nie skierował osób bezrobotnych na roboty publiczne.

Wyszczególnienie	Utworzone miejsca pracy				Zatrudnieni na utworzonych miejscach pracy			
	styczeń 2016	w tym EFS	Narastająco od początku roku	w tym EFS	styczniu 2016	w tym EFS	narastająco od 1.01.2016	w tym EFS
Roboty publiczne	0	0	0	0	0	0	0	0

Wyszczególnienie			podjęcie zatrudnienia w ramach Robót publicznych w 2016 roku											
			I	II	III	IV	V	VI	VII	VIII	IX	X	XI	XII
OGÓLEM			0	0	0	0	0	0	0	0	0	0	0	0
z tego	wykształcenie	Szkoł wyższych	0											
		Szkoł policealnych i średnich zawodowych	0											
		LO	0											
		ZSZ	0											
		Gimnazjum i poniżej	0											
	czas pozostawania bez pracy	do 6 miesięcy	0											
		6-12 m-cy	0											
		12-24 m-cy	0											
		pow. 24 m-cy	0											
	wiek	do 30 lat	0											
		30-44 lat	0											
		powyżej 45 lat	0											

W okresie od 01.01.2016 do 31.01.2016 r. nie utworzono miejsc pracy w ramach robót publicznych. Ogółem zatrudnienie subsydiowane w wyżej wymienionym okresie otrzymało **0 osób bezrobotnych** (w tym **0 kobiet**). W tej grupie osób, w szczególnej sytuacji na rynku pracy znajdują się:

- 0 osób (0 kobiet) do 30 roku życia,
- 0 osób (0 kobiet) powyżej 50 roku życia,
- 0 osób (0 kobiet) długotrwale bezrobotnych.

3.6 Staż

STAŻ - polega na nabywaniu przez bezrobotnego umiejętności praktycznych do wykonywania pracy poprzez wykonywanie zadań w miejscu pracy bez nawiązania stosunku pracy z pracodawcą.

Bezrobotny może zostać skierowany do odbycia stażu:

- u pracodawcy,
- w rolniczej spółdzielni produkcyjnej lub
- u pełnoletniej osoby fizycznej, zamieszkującej i prowadzącej na terytorium Rzeczypospolitej Polskiej, osobiście i na własny rachunek, działalności w zakresie produkcji roślinnej lub zwierzęcej, w tym ogrodniczej, sadowniczej, pszczelarskiej i rybnej, pozostającym w jej posiadaniu gospodarstwie rolnym obejmującym obszar użytków rolnych o powierzchni przekraczającej 2 ha przeliczeniowe lub prowadzącej dział specjalny produkcji rolnej, o którym mowa w ustawie z dnia 20 grudnia 1990 r. o ubezpieczeniu społecznym rolników.

W miesiącu styczniu 2016 r. urząd skierował **7 osób bezrobotnych** (w tym **6 kobiet**) na staż.

Wyszczególnienie	Utworzone miejsca pracy				Zatrudnieni na utworzonych miejscach pracy			
	styczeń 2016	w tym EFS	Narastająco od początku roku	w tym EFS	styczeń 2016	w tym EFS	narastająco od 1.01.2016	w tym EFS
Staż	0	0	0	0	7	0	7	0

Spośród 7 osób bezrobotnych, którzy podjęli staż w wyżej wymienionym okresie, to:

- 5 osób (w tym 4 kobiety) w wieku do 30 roku życia,
- w tym do 25 roku życia – 3 osoby (w tym 3 kobiety),
- 0 osób (w tym 0 kobiet) powyżej 50 roku życia,
- 3 osoby (w tym 3 kobiety) długotrwale bezrobotne.

Nowelizacja ustawy o promocji zatrudnienia i instytucjach rynku pracy z dnia 27 maja 2014 r., wprowadza system bonów adresowanych do osób bezrobotnych, które nie przekroczyły 30 roku życia.

3.7 Bon stażowy

Na wniosek bezrobotnego do 30 roku życia urząd może przyznać **bon stażowy** stanowiący gwarancję skierowania do odbycia stażu u wskazanego przez bezrobotnego pracodawcy **na okres 6 miesięcy**, o ile pracodawca zobowiąże się do zatrudnienia bezrobotnego po zakończeniu stażu przez okres 6 miesięcy.

Bon stażowy może otrzymać:

- bezrobotny, który nie ukończył 30 roku życia;
- bezrobotny, który złożył wniosek o przyznanie bonu stażowego;
- bezrobotny, który znalazł pracodawcę do realizacji stażu, który zobowiązał się zatrudnić go po zakończeniu stażu na okres 6 miesięcy.

W miesiącu styczniu 2016 r. nie przyznano bonu stażowego dla osób bezrobotnych.

Wyszczególnienie	Utworzone miejsca pracy		Zatrudnieni na utworzonych miejscach pracy	
	styczeń 2016	Narastająco od początku roku	styczeń 2016	Narastająco od 1.01.2016
<i>Bon stażowy</i>	0	0	0	0

3.7 Bon szkoleniowy

Na wniosek bezrobotnego do 30 roku życia starosta może przyznać bon szkoleniowy stanowiący gwarancję skierowania bezrobotnego na wskazane przez niego szkolenie oraz opłacenia kosztów, które zostaną poniesione w związku z podjęciem szkolenia.

Wniosek musi zawierać uprawdopodobnienie, że po uzyskaniu nowych kwalifikacji zawodowych lub umiejętności, bezrobotny podejmie zatrudnienie, inną pracę zarobkową lub rozpocznie własną działalność gospodarczą po zakończeniu szkolenia.

Bon szkoleniowy kierowany jest do osoby, która spełnia następujące kryteria:

- nie znalazła lub nie otrzymała w powiatowym urzędzie pracy oferty odpowiedniej pracy;
- nie posiada kwalifikacji i umiejętności dostosowanych do potrzeb rynku pracy;
- wykaże, że szkolenie zwiększy jej szanse na znalezienie pracy;
- wybrane szkolenie zostało uwzględnione w indywidualnym planie działania.

W miesiącu styczniu 2016 r. nie skierowano na szkolenie osoby bezrobotne w ramach bonu szkoleniowego.

L.p.	Wyszczególnienie	Ogółem w styczniu 2016	Narastająco od 1.01.2016 r.
		Razem	Razem
1.	Liczba osób skierowanych na szkolenie w ramach bonu szkoleniowego	0	0
2.	w tym ilość szkoleń rozpoczętych w ramach bonu szkoleniowego	0	0
3.	Ilość szkoleń zakończonych w ramach bonu	0	0
4.	Osoby , zatrudnione po ukończeniu szkolenia	0	0
5.	Szkolenia trwające wg stanu na koniec miesiąca	0	-

Bony szkoleniowe przewidziane są wyłącznie dla osób bezrobotnych.

3.8 Bon zatrudnieniowy

Bon zatrudnieniowy stanowi gwarancję zrefundowania pracodawcy, który zatrudni bezrobotnego, części kosztów wynagrodzenia wraz ze składkami na ubezpieczenia społeczne.

Pracodawca w ramach bonu zatrudnieniowego jest obowiązany do zatrudnienia bezrobotnego **przez okres 18 miesięcy**. Realizacja bonu zatrudnieniowego następuje na podstawie umowy zawieranej przez urząd z pracodawcą.

Urząd refunduje pracodawcy część kosztów wynagrodzenia i składek na ubezpieczenia społeczne, przez okres 12 miesięcy, **w wysokości zasiłku**.

Pracodawca jest obowiązany do dalszego zatrudniania skierowanego bezrobotnego przez okres 6 miesięcy po zakończeniu okresu refundacji.

W przypadku niewywiązania się pracodawcy z obowiązku zatrudniania bezrobotnego przez okres 18 miesięcy pracodawca zwraca kwotę otrzymanej refundacji.

W miesiącu styczniu 2016 r. nie przyznano bonu zatrudnieniowego dla osób bezrobotnych zarejestrowanych w tut. urzędzie.

Wyszczególnienie	Zatrudnieni na utworzonych miejscach pracy	
	styczeń 2016	Narastająco od 1.01.2016
Bon zatrudnieniowy	0	0

3.9 Bon na zasiedlenie

Bon na zasiedlenie - starosta może przyznać osobie bezrobotnej do 30 roku życia bon na zasiedlenie w związku z podjęciem przez nią poza miejscem dotychczasowego zamieszkania, zatrudnienia, innej pracy zarobkowej lub działalności gospodarczej, jeżeli:-

1. z tytułu ich wykonywania będzie osiągał wynagrodzenie lub przychód w wysokości co najmniej minimalnego wynagrodzenia za pracę brutto miesięcznie oraz będzie podlegał ubezpieczeniom społecznym;
2. odległość od miejsca dotychczasowego zamieszkania do miejscowości, w której bezrobotny zamieszka w związku z podjęciem zatrudnienia, innej pracy zarobkowej lub działalności gospodarczej wynosi co najmniej 80 km lub czas dojazdu do tej miejscowości i powrotu do miejsca dotychczasowego zamieszkania środkami transportu zbiorowego przekracza łącznie co najmniej 3 godziny dziennie;
3. będzie pozostawał w zatrudnieniu, wykonywał inną pracę zarobkową lub będzie prowadził działalność gospodarczą przez okres co najmniej 6 miesięcy.

Wydanie i realizacja bonu odbywa się na podstawie umowy zawartej między starostą a wnioskującym.

Środki Funduszu Pracy przyznane w ramach bonu na zasiedlenie, **w wysokości określonej w umowie, nie wyższej jednak niż 200% przeciętnego wynagrodzenia za pracę**, przeznacza się na pokrycie kosztów zamieszkania związanych z podjęciem zatrudnienia, innej pracy zarobkowej lub działalności gospodarczej.

W miesiącu styczniu 2016 r. osoby bezrobotne nie otrzymały bon na zasiedlenie.

	styczeń 2016	Narastająco od 01.01.2016
Bon zasiedleniowy	0	0

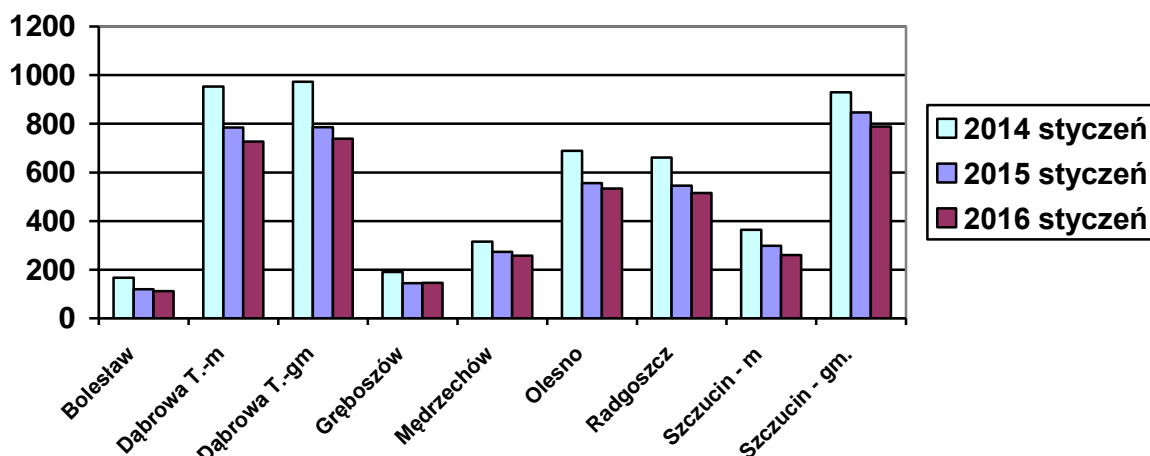
4.1 POZIOM I STRUKTURA BEZROBOCIA W PODZIALE NA GMINY

STAN dzień na 31 stycznia 2016 r.

Nazwa Gminy	Bezrobotni		Bezrobotni z prawem do zasiłku		Bezrobotni bez prawa do zasiłku		Osoby w okresie do 12 m-cy od dnia ukończenia nauki	
	Ogółem	Kobiety	Ogółem	Kobiety	Ogółem	Kobiety	Ogółem	Kobiety
Bolesław	112	63	17	9	95	54	12	8
Dąbrowa T. m.	727	379	131	59	596	320	36	18
Dąbrowa T. gm.	739	375	120	56	619	319	54	29
Gręboszów	146	73	17	7	129	66	15	10
Mędrzechów	257	135	39	12	218	123	17	9
Olesno	534	268	70	23	464	245	56	27
Radgoszcz	515	272	64	23	451	249	46	27
Szczucin miasto	260	136	46	16	214	120	13	8
Szczucin gm.	788	387	101	33	687	354	53	30
OGÓŁEM	4078	2088	605	238	3473	1850	302	166

Źródło: Dane statystyczne Powiatowego Urzędu Pracy w Dąbrowie Tarnowskiej

**BEZROBOTNI W PODZIALE NA GMINY
w latach 2014 - 2016**



Źródło: Dane statystyczne Powiatowego Urzędu Pracy w Dąbrowie Tarnowskiej

W ogólnej liczbie zarejestrowanych udział w poszczególnych samorządach jest różny. Według stanu na dzień 31 stycznia 2016 r. najwięcej zarejestrowanych osób bezrobotnych pochodzi z terenów miasta i gminy Dąbrowa Tarnowska – 1466 (35,9 %) oraz miasta i gminy Szczucin – 1048 osób (25,7 % ogółu bezrobotnych). Najmniej zaś gminy: Bolesław – 112 osób (2,7%) oraz Gręboszów – 146 osób (3,6% ogółu bezrobotnych).

Wyszczególnienie	styczeń 2015	styczeń 2016	Wzrost/spadek w porównaniu do stycznia 2015	Dynamika styczeń 2015 =100%
Bolesław	120	112	-8	93,3%
Dąbrowa Tarn. miasto	785	727	-58	92,6%
Dąbrowa Tarn. gmina	786	739	-47	94,0%
Gręboszów	145	146	1	100,7%
Mędrzechów	274	257	-17	93,8%
Olesno	556	534	-22	96,0%
Radgoszcz	546	515	-31	94,3%
Szczucin miasto	299	260	-39	87,0%
Szczucin gmina	847	788	-59	93,0%

Źródło: Dane statystyczne Powiatowego Urzędu Pracy w Dąbrowie Tarnowskiej

Analizując dynamikę bezrobocia w poszczególnych samorządach powiatu dąbrowskiego w stosunku do poprzedniego roku odnotowano spadek poziomu bezrobocia prawie we wszystkich gminach powiatu, przy czym największy miał miejsce na terenie miasta Szczucin (spadek o 13%). Niewielki wzrost bezrobocia odnotowano na terenie gminy Gręboszów (wzrost o 0,7%). Powyższa tabela szczegółowo przedstawia dynamikę liczby zarejestrowanych bezrobotnych w poszczególnych gminach w odniesieniu do poprzedniego roku.

Wykaz osób bezrobotnych w szczególnej sytuacji na rynku pracy z podziałem na gminy
stan na 31 stycznia 2016 roku

Nazwa Gminy	do 30 roku życia	w tym do 25 roku życia	długotrwale bezrobotne	powyżej 50 roku życia	korzystające ze świadczeń pomocy społecznej	posiadające co najmniej jedno dziecko do 6 roku życia	posiadające co najmniej jedno dziecko niepełnosprawne do 18 roku życia	niepełnosprawni
Bolesław	66	34	56	12	0	15	0	1
Dąbrowa T. miasto	247	124	419	143	0	117	1	32
Dąbrowa T. gmina	313	180	452	121	0	174	0	29
Gręboszów	74	47	82	24	0	18	0	5
Mędrzechów	121	73	161	42	0	53	0	10
Olesno	264	165	305	60	0	99	1	15
Radgoszcz	249	159	312	79	0	101	0	10
Szczucin miasto	94	47	158	59	0	50	0	6
Szczucin gm.	340	209	503	114	0	155	3	16
OGÓŁEM	1768	1038	2448	654	0	782	5	124

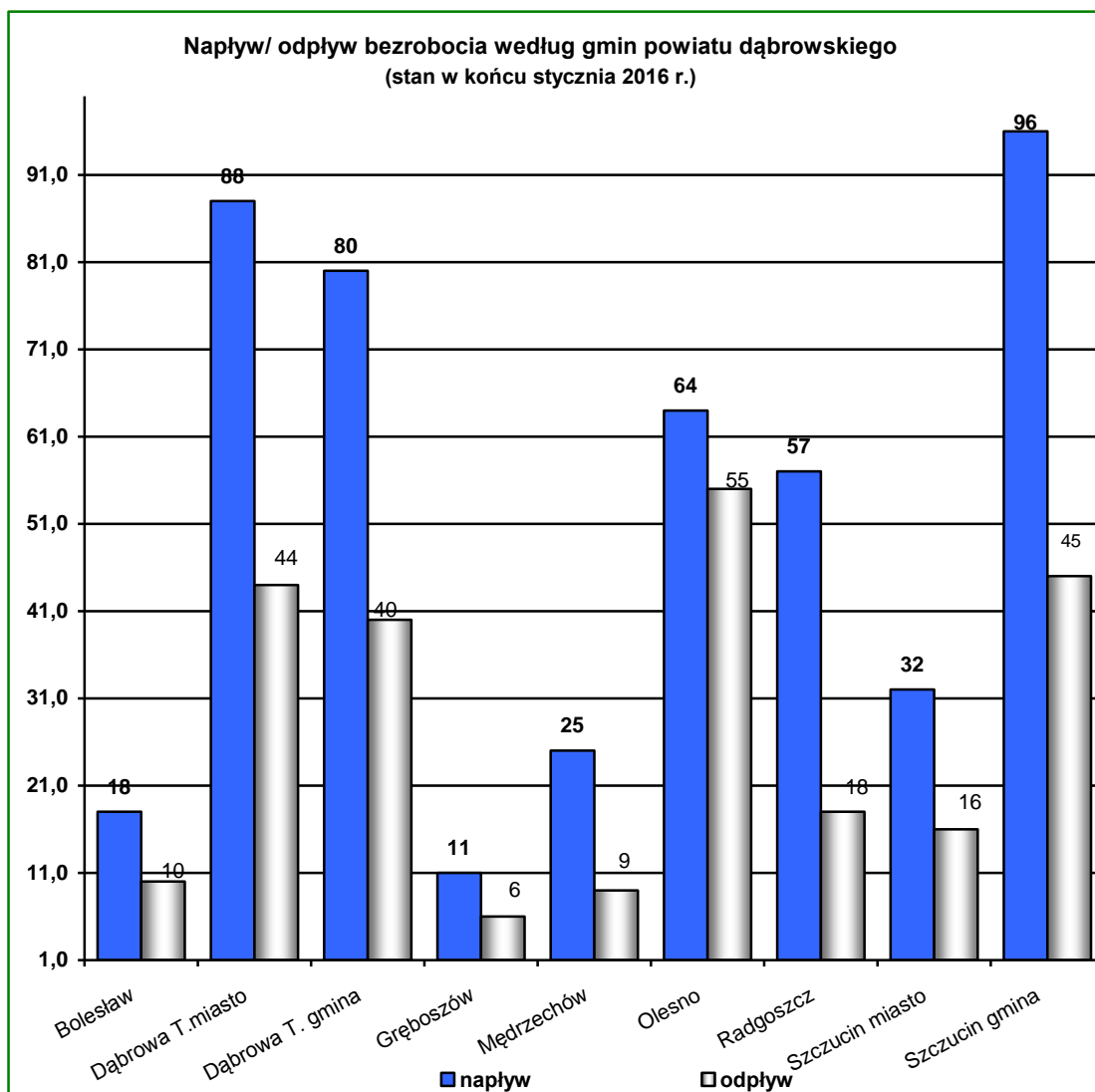
Źródło: Dane statystyczne Powiatowego Urzędu Pracy w Dąbrowie Tarnowskiej

STRUKTURA BEZROBOCIA W PODZIALE NA GMINY
według czasu pozostawania bez pracy, wieku, poziomu wykształcenia i stażu pracy
stan na 31 stycznia 2016 r.

Wyszczególnienie	Wiek						Wykształcenie					Staż pracy - w latach						Czas pozostawania bez pracy - w miesiącach						
	18 - 24	25 - 34	35 - 44	45 - 54	55 - 59	60 - 64 lata	wyższe	poli i średnie zawodowe	średnie ogólnokształcące	zasadnicze zawodowe	podstawowe i niepełne podstawowe	do 1 roku	1- 5	5-10	10-20	20-30	30 lat i więcej	bez stażu	do 1	1-3	3-6	6-12	12-24	pow. 24
styczeń 2016 r. PUP Dąbrowa Tarnowska																								
Powiat dąbrowski	1038	1287	801	591	257	104	455	895	496	1458	774	803	1150	608	467	230	69	751	417	689	749	639	604	980
Bolesław	34	46	13	11	6	2	15	28	21	28	20	22	40	11	8	2	0	29	16	16	30	19	11	20
Dąbrowa Tarnowska m.	124	221	176	124	62	20	135	161	105	224	102	117	194	123	101	64	24	104	83	117	131	128	114	154
Dąbrowa Tarnowska gm.	180	238	149	109	39	24	58	160	80	278	163	119	201	118	101	50	11	139	73	129	144	102	110	181
Gręboszów	47	51	17	20	8	3	21	36	15	47	27	36	38	13	15	7	0	37	10	23	28	29	15	41
Mędrzechów	73	72	50	35	20	7	20	63	37	92	45	56	67	47	28	9	6	44	25	41	45	43	38	65
Olesno	165	175	100	62	23	9	63	155	59	164	93	124	157	75	48	20	3	107	50	110	106	77	67	124
Radgoszcz	159	161	91	64	28	12	52	104	58	186	115	120	131	65	49	24	5	121	51	93	91	83	76	121
Szczucin miasto	47	80	52	47	23	11	40	51	41	103	25	43	78	37	30	22	9	41	25	29	47	46	47	66
Szczucin gm.	209	243	153	119	48	16	51	137	80	336	184	166	244	119	87	32	11	129	84	131	127	112	126	208

Na terenie działania Powiatowego Urzędu Pracy w Dąbrowie Tarnowskiej występuje duże przestrzenne zróżnicowanie poziomu bezrobocia. Zmiany w poziomie bezrobocia odzwierciedlają dwie zmienne: napływu i odpływu z bezrobocia. **Napływ**, to liczba osób, które rejestrują się w danym miesiącu, a **odpływ** to wyrejestrowania bezrobotnych w związku z podjęciem pracy, nie stawieniem się w terminie wyznaczonym przez Urząd, nabyciem praw emerytalnych lub rentowych itd.

W **styczniu 2016** roku **ruch bezrobotnych** – „przyływu” i „odpływu” w poszczególnych gminach powiatu dąbrowskiego kształtował się następująco:



Źródło: Dane statystyczne Powiatowego Urzędu Pracy w Dąbrowie Tarnowskiej

W poszczególnych gminach powiatu dąbrowskiego największy napływ do bezrobocia odnotowano wśród bezrobotnych zamieszkujących: miasto i gminę Dąbrowa Tarnowska (**35,7%**), w mieście i gminie Szczucin (**27,2%**) ogółu nowo zarejestrowanych.

Największy odpływ z bezrobocia wystąpił wśród bezrobotnych z terenu gminy miasta i gminy Dąbrowa Tarnowska (**34,6%**), gminy i miasta Szczucin (**25,1%**), gminie Olesno (**22,6%**), najmniejszy zaś w gminach Gręboszów (**2,5%**), Mędrzechów (**3,7%**), Bolesław (**4,1%**),

4.2 PODSUMOWANIE

Charakterystyka dąbrowskiego rynku pracy w miesiącu styczniu 2016 roku:

- ◆ **W okresie sprawozdawczym liczba bezrobotnych wynosiła 4078 i wzrosła względem miesiąca poprzedniego o 228 osób (w miesiącu poprzednim – 3850 osób).** Na koniec stycznia 2015 roku liczba bezrobotnych wynosiła 4358, tj. była wyższa o 280 osób w porównaniu do analizowanego okresu.
- ◆ **Wysoki udział kobiet wśród zarejestrowanych bezrobotnych – w styczniu 2016 roku stanowiły one 51,2%.**
- ◆ **Wysoki udział mieszkańców wsi – w styczniu 2016 roku stanowili 75,8% (3091 osób).** W porównaniu do stanu z końca grudnia 2015 roku, liczba bezrobotnych zamieszkałych na wsi wzrosła o 5,7%.
- ◆ **Wysoki udział bezrobotnych o niskim poziomie wykształcenia – 54,8%** to osoby z wykształceniem zasadniczym zawodowym, gimnazjalnym lub poniżej (2232 osoby).
- ◆ **Wysoki odsetek ogółu bezrobotnych, którzy nie posiadają prawa do zasiłku (85,2% według stanu na koniec stycznia 2016 roku).**
- ◆ **Duży odsetek osób bezrobotnych poprzednio pracujących (81,6% według stanu na koniec stycznia 2016 roku).** W grupie tej relatywnie wysoki odsetek - 58,7% ogółu bezrobotnych - stanowią osoby o krótkim, nie przekraczającym 5 lat stażu pracy.
- ◆ W styczniu br. w Powiatowym Urzędzie Pracy zarejestrowanych było **1768 osób bezrobotnych do 30 roku życia, 654 osoby bezrobotne powyżej 50 roku życia oraz 2448 długotrwale bezrobotne.** Osoby te określone w ustawie o promocji zatrudnienia i instytucjach rynku pracy jako „będące w szczególnej sytuacji na rynku pracy”, stanowiły odpowiednio 43,4 %, 16,0 % oraz 60,0% w stosunku do bezrobotnych ogółem.
- ◆ Na koniec stycznia 2016 roku wśród zarejestrowanych bezrobotnych **7,4%** stanowiły osoby, które ukończyły szkołę w okresie do 12 miesięcy od dnia ukończenia nauki.

- ◆ **Duży odsetek kobiet** wśród osób bezrobotnych: posiadające co najmniej jedno dziecko do 6 roku życia (74,3%), bez doświadczenia zawodowego (62,2%), dotychczas niepracujących (61,0%), długotrwale bezrobotnych (56,5%).
- ◆ Największy udział w **grupie nowo zarejestrowanych** w miesiącu styczniu br. miały osoby rejestrujący się po raz kolejny, stanowiły one 93,2%. Rejestrujący się w styczniu to w przeważającej większości osoby zamieszkałe na wsi (74,5%) oraz osoby poprzednio pracujące (87,0 % nowo zarejestrowanych).
- ◆ Analizując **dynamikę bezrobocia** w poszczególnych grupach w ciągu ostatniego roku zauważa się :
 - ✓ *największy wzrost poziomu bezrobocia*
 - w przedziale wiekowym od 60 do 64 roku życia (wzrost o 13,0%),
 - wśród osób legitymujących się wykształceniem wyższym (wzrost 7,6%),
 - wśród osób, dla których czas oczekiwania na pracę wyniósł od 1 do 3 m-cy (wzrost o 13,5%),
 - wśród bezrobotnych ze stażem pracy od 5 do 10 lat (wzrost 0,8%).
 - ✓ *zaś największe spadki bezrobocia w porównaniu do poprzedniego roku odnotowano:*
 - w przedziale wiekowym od 45 do 54 roku życia (spadek o 11,5%),
 - z wykształceniem gimnazjalnym i poniżej (spadek o 13,3%),
 - od 12 do 24 miesięcy czasu oczekiwania na pracę (spadek o 26,8%),
 - ze stażem pracy powyżej 30 lat (spadek o 9,2%).
- ◆ **Na terenie działania Powiatowego Urzędu Pracy w Dąbrowie Tarnowskiej występuje duże przestrzenne zróżnicowanie poziomu bezrobocia.** Według stanu na dzień 31 stycznia 2016 r. najwięcej zarejestrowanych osób bezrobotnych zamieszkuje tereny miasta i gminy Dąbrowa Tarnowska (35,9%) oraz miasta i gminy Szczucin (25,7% ogółu bezrobotnych). Najmniej zaś z gmin: Bolesław (2,7%) oraz Gręboszów (3,6% ogółu bezrobotnych).
- ◆ **Analizując dynamikę bezrobocia w poszczególnych samorządach powiatu dąbrowskiego** w stosunku do poprzedniego roku największy spadek odnotowano na terenie miasta Szczucin (spadek o 13,0%). Niewielki wzrost poziomu bezrobocia odnotowano na terenie gminy Gręboszów (wzrost o 0,7%).

- ◆ **Mniejsza niż przed miesiącem była liczba oferowanych przez zakłady wolnych miejsc pracy i miejsc aktywizacji zawodowej.** W styczniu 2016 do urzędu wpłynęło **39 ofert**, tj. o 11 mniej niż w miesiącu poprzednim. Biorąc pod uwagę łączną liczbę propozycji miejsc pracy jakie w omawianym miesiącu zostały zgłoszone do urzędu 10,3% stanowiły miejsca pracy subsydiowanej. Zakłady pracy z sektora prywatnego zgłosiły 89,7% wszystkich wolnych miejsc pracy (35 miejsc pracy).