



INFORMACJA O SYTUACJI NA LOKALNYM RYNKU PRACY W POWIECIE DĄBROWSKIM

według stanu na dzień 31 grudnia 2017 r.

DĄBROWA TARNOWSKA, STYCZEŃ 2018

INFORMACJA O SYTUACJI NA RYNKU PRACY

W POWIECIE DĄBROWSKIM
według stanu na dzień 31 grudnia 2017 r.

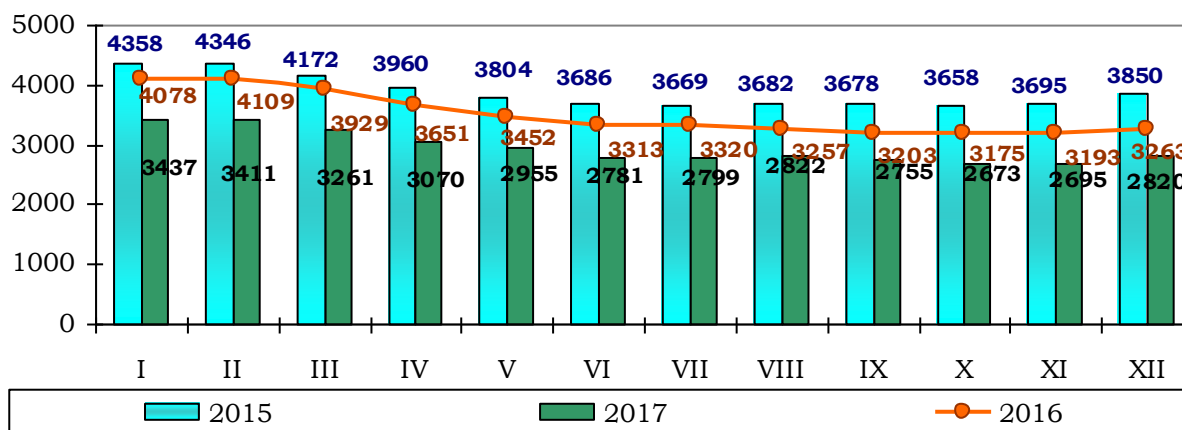
1. POZIOM BEZROBOCIA

Według stanu na dzień 31 grudnia 2017 w PUP w Dąbrowie Tarnowskiej zarejestrowanych były **2820** osób bezrobotnych, w tym **2359** tj. 83,7 % ogółu to osoby bez prawa do zasiłku, a **461** (16,3 % ogółu) – z prawem do zasiłku.

Zdecydowaną większość zarejestrowanych stanowią osoby, które pracowały przed uzyskaniem statusu bezrobotnego, bo **2423** czyli 85,9 % ogółu bezrobotnych.

Natomiast osób, które dotychczas nie pracowały było **397** tj. 14,1 % bezrobotnych.

W ewidencji bezrobotnych pozostawało 81 (2,9%) osób zwolnionych z przyczyn dotyczących zakładu pracy.



Źródło: Dane statystyczne Powiatowego Urzędu Pracy w Dąbrowie Tarnowskiej

W porównaniu do listopada 2017 r. liczba bezrobotnych **wzrosła o 125 osób**.

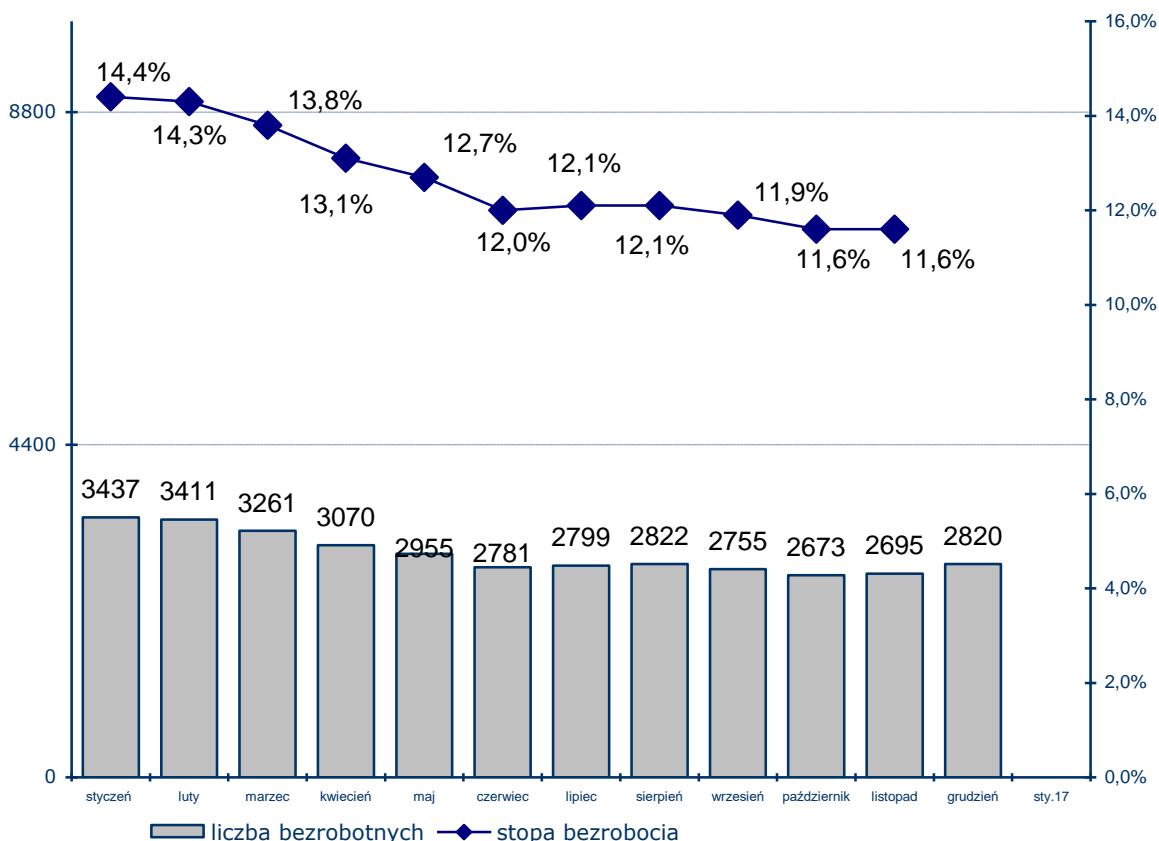
Liczba bezrobotnych z prawem do zasiłku **wzrosła o 45 osób**.

W omawianym okresie Powiatowy Urząd Pracy w Dąbrowie Tarnowskiej zarejestrował **419** osób – **14,9%** do ogółu bezrobotnych. Największy udział w grupie nowo zarejestrowanych miały osoby rejestrujące się po raz kolejny, stanowiły one **92,1%**. (386 osób). Osoby rejestrujące się po raz pierwszy stanowiły **7,9%** (33 osoby) ogółu nowo zarejestrowanych.

Rejestrujący się w miesiącu grudniu 2017 r. to w przeważającej większości osoby:

- osoby poprzednio pracujące (360 osób tj. 85,9% ogółu nowo zarejestrowanych),
- zamieszkałe na wsi (321 osób, tj. 76,6% ogółu nowo zarejestrowanych),
- osoby młode do 30 roku życia (221 osób tj. 52,7% ogółu nowo zarejestrowanych),
- długotrwale bezrobotne (130 osób tj. 31,0% ogółu nowo zarejestrowanych)
- bez kwalifikacji zawodowych (116 osób tj. 27,7% ogółu nowo zarejestrowanych).

Liczba bezrobotnych oraz stopa bezrobocia w powiecie dąbrowskim w 2017 roku.



Źródło: PUP Dąbrowa Tarnowska, GUS

Rynek pracy w powiecie dąbrowskim charakteryzuje się najwyższą stopą bezrobocia w województwie małopolskim.

Przez "**stopę bezrobocia**" należy rozumieć procentowy udział liczby bezrobotnych w liczbie ludności aktywnej zawodowo.

Stopa bezrobocia dla powiatu dąbrowskiego w miesiącu listopadzie 2017 roku ukształtowała się na poziomie 11,6% i była wyższa od stopy bezrobocia w wojewódzkie małopolskim o 6,3 punktu procentowego oraz wyższa od stopy krajowej o 5,1 punktu procentowego. W porównaniu do sytuacji sprzed miesiąca wysokość tego wskaźnika nie uległa zmianie.

UWAGA:

GUS dokonał korekty stopy bezrobocia za okres od grudnia 2016 r. do sierpnia 2017 r., wynikającej z ustalenia ostatecznej liczby pracujących poza rolnictwem indywidualnym na podstawie badań prowadzonych przez przedsiębiorstwa według stanu na 31 grudnia 2016 r.

W miesiącu grudniu rynek pracy na terenie powiatu dąbrowskiego charakteryzował się:

- wysokim udziałem kobiet wśród zarejestrowanych bezrobotnych – w grudniu 2017 roku stanowiły one **55,9%** (1575 osób);
- wysokim udziale mieszkańców wsi – w grudniu 2017 roku stanowili **76,3%** (2152 osoby);
- wysokim udziale osób długotrwale bezrobotnych – ta grupa bezrobotnych – 1622 osób – stanowiła **57,5%** ogółu zarejestrowanych na koniec grudnia 2017 r.

Ocena zmian w poziomie bezrobocia (według wybranych kategorii)

Wyszczególnienie	Liczba bezrobotnych wg stanu na dzień 31.12.2016r.	Liczba bezrobotnych wg stanu na dzień 30.11.2017r.	Liczba bezrobotnych wg stanu na dzień 31.12.2017r.	Wzrost/spadek w porównaniu do grudnia 2016r.	Wzrost/spadek w porównaniu do listopada 2017r.	Dynamika listopad 2017 rok =100%
Bezrobotni ogółem	3263	2695	2820	-443	125	104,6
kobiety	1774	1521	1575	-199	54	103,6
mężczyźni	1489	1174	1245	-244	71	106,0
Poprzednio pracujący	2751	2297	2423	-328	126	105,5
Dotychczas niepracujący	512	398	397	-115	-1	99,7
Zamieszkali na wsi	2452	2044	2152	-300	108	105,3
Z prawem do zasiłku	511	416	461	-50	45	110,8
Bez prawa do zasiłku	2752	2279	2359	-393	80	103,5
Zwolnieni z przyczyn zakładu pracy	114	82	81	-33	-1	98,8
Osoby w okresie do 12 miesięcy od dnia ukończenia nauki	213	147	157	-56	10	106,8
Do 25 roku życia	744	541	552	-192	11	102,0

Źródło: Dane statystyczne Powiatowego Urzędu Pracy w Dąbrowie Tarnowskiej

Śledząc dynamikę zmian w porównaniu do poprzedniego roku odnotowano spadek liczby bezrobotnych o 443 osoby (spadek o 13,6%). W porównaniu do poprzedniego miesiąca tj. listopada 2017 roku nastąpił wzrost jego poziomu (wzrost o 4,6%).

Szczegółową dynamikę bezrobocia według wybranych kategorii osób bezrobotnych przedstawia powyższa tabela.

Nowe zasady sprawozdawczości pozwalają na statystyczne monitorowanie wyodrębnionej kategorii bezrobotnych „Osoby w szczególnej sytuacji na rynku pracy”¹.

Należą do nich osoby bezrobotne:

- do 30 roku życia – **38,1%** ogółu bezrobotnych (1075 osób w tym 640 kobiet zarejestrowane na koniec grudnia 2017 r.);
- długotrwale bezrobotne² – **57,5%** ogółu bezrobotnych (1622 osoby w tym 1004 kobiety);
- powyżej 50 roku życia – stanowili **17,3%** ogółu bezrobotnych na koniec grudnia 2017 r. (487 osób w tym 166 kobiet);
- bezrobotnym korzystającym ze świadczeń z pomocy społecznej – **4,1%** ogółu bezrobotnych (116 osób w tym 85 kobiet);
- posiadające co najmniej jedno dziecko do 6 roku życia – **26,4%** (745 osób w tym 615 kobiet);
- posiadające co najmniej jedno dziecko niepełnosprawne do 18 roku życia – **0,3%** ogółu na koniec grudnia 2017 r. (9 osób w tym 7 kobiet);
- niepełnosprawni – **3,2%** ogółu (90 osób w tym 42 kobiety).

Najbardziej liczebną grupą wśród „osób w szczególnej sytuacji na rynku pracy” to długotrwale bezrobotni (pozostający w rejestrze powiatowego urzędu pracy łącznie przez okres 12 miesięcy w okresie ostatnich 2 lat, z wyłączeniem okresów odbywania stażu i przygotowania zawodowego), którzy stanowili na koniec grudnia 57,5% ogółu bezrobotnych. Kolejną grupę pod względem liczebności stanowią osoby młode do 30 roku życia - 38,1%.

W większości kategorii dominowały kobiety. Udział mężczyzn był wyższy w dwóch grupach:

- ✓ bezrobotnych powyżej 50 roku życia (65,9%),
- ✓ niepełnosprawnych (53,3%).

¹ art. 49 znowelizowanej ustawy o promocji zatrudnienia i instytucjach rynku pracy, która weszła w życie 27 maja 2014 r. wskazuje grupy osób w szczególnej sytuacji na rynku pracy.

² **bezrobotnym długotrwale** - oznacza to bezrobotnego pozostającego w rejestrze powiatowego urzędu pracy łącznie przez okres ponad 12 miesięcy w okresie ostatnich 2 lat, z wyłączeniem okresów odbywania stażu i przygotowania zawodowego dorosłych.

NAPŁYW I STRUKTURA BEZROBOCIA W POWIECIE DĄBROWSKIM

Wyszczególnienie	zarejestrowani w grudniu 2017 roku		narastająco od początku 2017 roku		stan na koniec okresu sprawozdawczego			
	ogółem	kobiety	ogółem	kobiety	ogółem	% z ogółu	kobiety	% z ogółu kobiet
zarejestrowano ogółem	419	185	4705	2285	2820	100	1575	100
w tym:								
poprzednio pracujący	360	151	3881	1799	2423	85,9	1333	84,6
zwolnieni z przyczyn zakładu pracy	7	5	98	45	81	2,9	56	3,6
dotychczas nie pracujący	59	34	824	486	397	14,1	242	15,4
zarejestrowani po raz pierwszy	33	12	658	301	X	X	X	X
zarejestrowani po raz kolejny	386	173	4047	1984	X	X	X	X
z prawem do zasiłku	90	31	784	365	461	16,3	242	15,4
zamieszkali na wsi	321	137	3469	1673	2152	76,3	1181	75,0
bez kwalifikacji zawodowych	116	44	1474	719	921	32,7	475	30,2
bez doświadczenia zawodowego	92	55	1282	768	602	21,3	380	24,1
kobiety, które nie podjęły zatrudnienia po urodzeniu dziecka	X	18	X	268	X	X	574	36,4
do 12 miesięcy od ukończenia nauki	52	33	698	384	157	5,6	63	4,0
Osoby będące w szczególnej sytuacji na rynku pracy (z ogółem)								
do 30 roku życia	221	104	2694	1348	1075	38,1	640	40,6
w tym do 25 roku życia	145	69	1823	924	552	19,6	275	17,5
długotrwale bezrobotne	130	67	1642	888	1622	57,5	1004	63,7
powyżej 50 r. życia	59	18	594	214	487	17,3	166	10,5
korzystające ze świadczeń z pomocy społecznej	3	2	24	14	116	4,1	85	5,4
posiadające co najmniej jedno dziecko do 6 roku życia	48	26	651	380	745	26,4	615	39,0
posiadające co najmniej jedno dziecko niepełnosprawne do 18 roku życia	3	3	20	13	9	0,3	7	0,4
niepełnosprawni	13	4	163	77	90	3,2	42	2,7

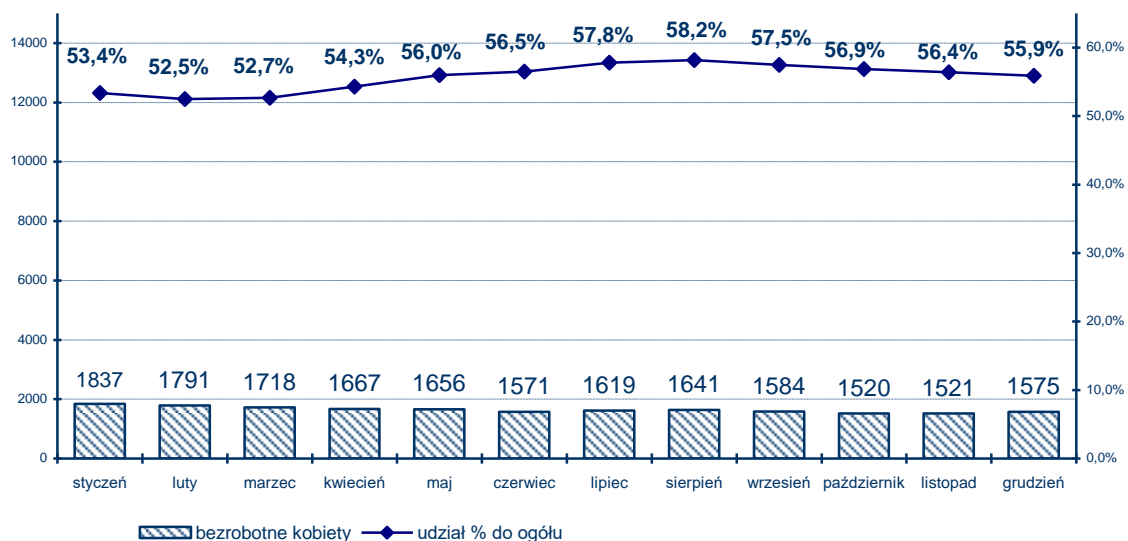
ODPŁYW Z BEZROBOCIA W POWIECIE DĄBROWSKI

Wyszczególnienie	wyłączeni w grudniu 2017				narastająco od początku 2017	
	ogółem	% z ogółu	kobiety	% z ogółu kobiet	ogółem	kobiety
wyłączono z ewidencji ogółem	294	100	131	100	5148	2484
w tym:						
podjęcia pracy w m-cu sprawozdawczym	177	60,2	85	64,9	2667	1263
niesubsydiowanej	125	42,5	68	51,9	1799	887
subsydiowanej	52	17,7	17	13,0	868	376
prac interwencyjnych	13	6,0	4	3,1	210	110
robót publicznych	2	13,0	0	0,0	215	108
podjęcia działalności gospodarczej	16	5,4	7	5,3	102	36
w tym w ramach bonu na zasiedlenie	0	0,0	0	0,0	2	0
podjęcia pracy w ramach refundacji kosztów zatrudnienia bezrobotnego	13	4,4	3	2,3	105	23
podjęcia pracy poza miejscem zamieszkania w ramach bonu na zasiedlenie	4	1,4	2	1,5	51	19
podjęcie pracy w ramach bonu zatrudnieniowego	0	0,0	0	0,0	0	0
podjęcie pracy w ramach świadczenia aktywizacyjnego	0	0,0	0	0,0	0	0
podjęcia pracy w ramach grantu na telepracę	0	0,0	0	0,0	0	0
podjęcia pracy w ramach refundacji składek na ubezpieczenie społeczne	0	0,0	0	0,0	0	0
podjęcia pracy w ramach wynagrodzenia za zatrudnienie skierowanego bezrobotnego powyżej 50 roku życia	0	0,0	0	0,0	5	1
inne	4	1,4	1	0,8	180	79
rozpoczęcia szkolenia	9	3,1	2	1,5	124	34
w tym w ramach bonu szkoleniowego	6	2,0	0	0,0	71	4
rozpoczęcie stażu	17	5,8	10	7,6	585	385
w tym w ramach bonu stażowego	0	0,0	0	0,0	0	0
rozpoczęcia przygotowania zawodowego dorosłych	0	0,0	0	0,0	0	0
rozpoczęcie prac społecznie użytecznych	0	0,0	0	0,0	18	12
w tym w ramach PAI	0	0,0	0	0,0	18	12
skierowania do agencji zatrudnienia w ramach zlecenia dz. aktywizacyjnych	0	0,0	0	0,0	0	0
odmowy bez uzasadnionej przyczyny przyjęcia propozycji odpowiedniej pracy lub innej formy pomocy, w tym w ramach PAI	1	0,3	0	0,0	68	17
odmowy ustalenia profilu pomocy	0	0,0	0	0,0	0	0
niepotwierdzenia gotowości do pracy	44	8,0	6	4,6	616	172
dobrowolnej rezygnacji ze statusu bezrobotnego	29	9,9	19	14,5	731	415
podjęcia nauki	0	0,0	0	0,0	38	26
osiągnięcia wieku emerytalnego	1	0,3	1	0,8	56	29
nabycia praw emerytalnych lub rentowych	2	0,7	2	1,5	33	14
nabycia praw do świadczenia przedemerytalnego	2	0,7	0	0,0	40	21
innych	12	4,1	6	4,6	172	96
Według wybranych kategorii bezrobotnych:						
do 30 roku życia	171	58,2	77	58,8	2867	1391
w tym do 25 roku życia	125	42,5	58	44,3	1891	940
powyżej 50 roku życia	28	9,5	8	6,1	645	242
długotrwale bezrobotne	96	73,0	45	34,4	1986	1041

2. STRUKTURA BEZROBOTNYCH (wybrane kategorie)

1. Kobiety

Według stanu na dzień 31 grudnia 2017 r. w PUP zarejestrowanych było 1575 kobiet, co stanowi **55,9%** ogółu bezrobotnych.



Liczba bezrobotnych kobiet z powiatu dąbrowskiego w 2017 roku.

Liczba bezrobotnych **kobiet wzrosła o 54 osoby**. W miesiącu grudniu 2017 roku zarejestrowano **185** kobiet, co stanowi **44,2%** ogółu nowo zarejestrowanych, a wyłączono z ewidencji **131** kobiet, co stanowi **44,6%** ogółu wyłączonych. Liczba kobiet bez prawa do zasiłku **1333** tj. **47,3%** ogółu bezrobotnych.

Wybrane kategorie osób bezrobotnych (wg stanu na dzień 31 grudnia 2017 r.)

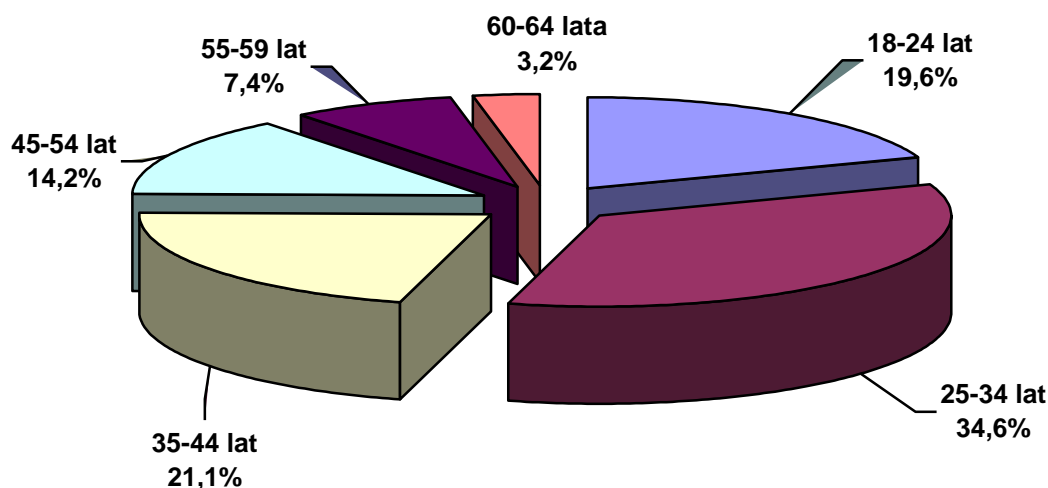
Kategorie bezrobotnych	liczba (w osobach)	w tym kobiety (w osobach)	w odsetkach do ogółu w poszczególnych kategoriach
posiadający co najmniej jedno dziecko do 6 roku życia	745	615	82,6
bez doświadczenia zawodowego	602	380	63,1
długotrwale bezrobotni	1622	1004	61,9
dotychczas nie pracujący	397	242	61,0
zamieszkali na wsi w tym posiadający gospodarstwo rolne	405	236	58,3
do 30 roku życia	1075	640	59,5

Źródło: Dane statystyczne Powiatowego Urzędu Pracy w Dąbrowie Tarnowskiej

W końcu grudnia 2017 r. ewidencji tut. urzędu zarejestrowanych było 1575 kobiet. To o 199 osób (o 11,2 %) mniej niż przed rokiem. Natomiast bezrobotnych mężczyzn było 1245 – o 244 osoby (o 16,4%) mniej niż przed rokiem.

2. Informacje dodatkowe dotyczące struktury bezrobocia w miesiącu grudniu 2017 r.

BEZROBOTNI WEDŁUG WIEKU (stan w końcu grudnia 2017 r.)



Źródło: Dane statystyczne Powiatowego Urzędu Pracy w Dąbrowie Tarnowskiej

Wiek jest jednym z czynników decydujących o sytuacji na rynku pracy. Rozkład bezrobotnych według wieku odzwierciedla populację osób bezrobotnych na terenie powiatu dąbrowskiego. Ponad połowę zbiorowości stanowią osoby młode tj. między 18 a 35 rokiem życia (54,2% na koniec grudnia 2017 r.). Zdecydowanie najmniej liczną grupę stanowili bezrobotni w wieku przedemerytalnym, czyli mieszczący się w przedziale lat 55 i więcej (10,6% na koniec grudnia 2017 r.).

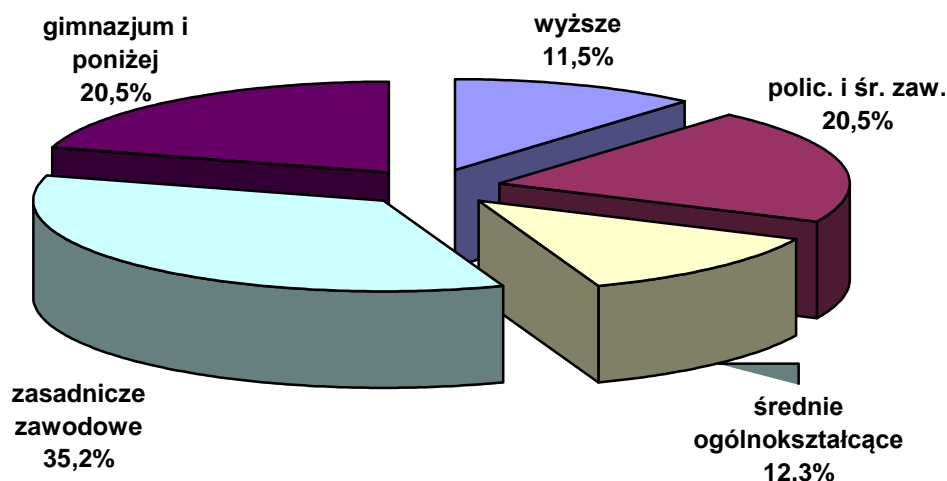
Struktura bezrobocia w powiecie dąbrowskim według wieku

Wyszczególnienie	Grudzień 2016		Grudzień 2017		Dynamika grudzień 2016=100%
	liczba	%	liczba	%	%
18- 24 lat	744	22,8%	552	19,6%	74,2%
25-34 lat	1077	33,0%	975	34,6%	90,5%
35-44 lat	688	21,1%	594	21,1%	86,3%
45-54 lat	427	13,1%	401	14,2%	93,9%
55-59 lat	220	6,7%	209	7,4%	95,0%
60-64 lat	107	3,3%	89	3,2%	83,2%
Ogółem	3263	100,0%	2820	100,0%	86,4%

Źródło: Dane statystyczne Powiatowego Urzędu Pracy w Dąbrowie Tarnowskiej

Analizując dynamikę bezrobocia w porównaniu do zeszłego roku spadek jego poziomu odnotowano we wszystkich przedziałach wiekowych. Przy czym największy miał miejsce w grupie wiekowej od 18 – 24 roku życia (spadek o 25,8%) oraz w wieku od 60 do 64 roku życia (spadek o 16,8%).

BEZROBOTNI WEDŁUG WYKSZTAŁCENIA
(stan w końcu grudnia 2017 r.)



Źródło: Dane statystyczne Powiatowego Urzędu Pracy w Dąbrowie Tarnowskiej

Analizując poziom bezrobocia pod względem wykształcenia, należy stwierdzić, że na koniec grudnia 2017 r. najwięcej 35,2% osób legitymowało się wykształceniem zasadniczym zawodowym. Następną w kolejności grupę stanowiły osoby bezrobotne z wykształceniem policealnym i średnim (20,5%) oraz gimnazjalnym i poniżej (20,5%). Wykształcenie średnie ogólnokształcące posiadało 12,3% ogółu tej populacji. Najmniejszą grupę w tej kategorii osób według wykształcenia stanowili bezrobotni posiadający wykształcenie wyższe 11,5%.

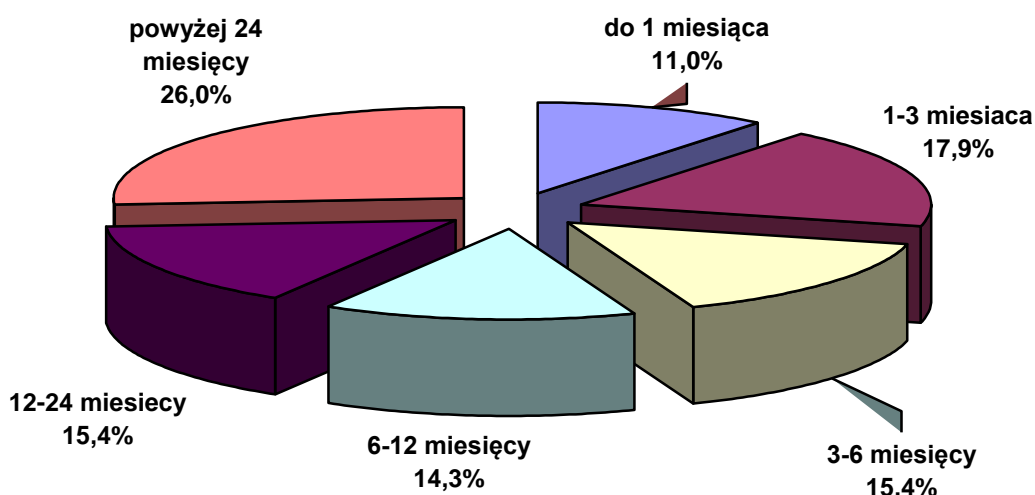
Struktura bezrobocia w powiecie dąbrowskim według wykształcenia

Wyszczególnienie	Grudzień 2016		Grudzień 2017		Dynamika grudzień 2016=100%
	liczba	%	liczba	%	%
wyższe	374	11,5%	323	11,5%	86,4%
policealne i średnie zawodowe	694	21,3%	579	20,5%	83,4%
średnie ogólnokształcące	402	12,3%	348	12,3%	86,6%
zasadnicze zawodowe	1168	35,8%	993	35,2%	85,0%
gimnazjum i poniżej	625	19,2%	577	20,5%	92,3%
Ogółem	3263	100,0%	2820	100,0%	86,4%

Źródło: Dane statystyczne Powiatowego Urzędu Pracy w Dąbrowie Tarnowskiej

Śledząc dynamikę według poziomu wykształcenia spadki odnotowano we wszystkich w/w przedziałach. Przy czym największy miał miejsce wśród bezrobotnych legitymujących się wykształceniem policealnym i średnim zawodowym (spadek o 16,6%) oraz zasadniczym zawodowym (spadek o 15,0%)

BEZROBOTNI WEDŁUG CZASU POZOSTAWANIA BEZ PRACY
(stan w końcu grudnia 2017 r.)



Źródło: Dane statystyczne Powiatowego Urzędu Pracy w Dąbrowie Tarnowskiej

Na koniec grudnia 2017 roku w powiecie dąbrowskim 1169 osób bezrobotnych oczekiwało na pracę ponad 12 miesięcy, co stanowiło 41,4% ogółu bezrobotnych. Struktura bezrobotnych według czasu oczekiwania na pracę w miesiącu grudniu w latach 2016 – 2017 przedstawia się następująco:

Struktura bezrobocia w powiecie dąbrowskim według czasu oczekiwania na pracę

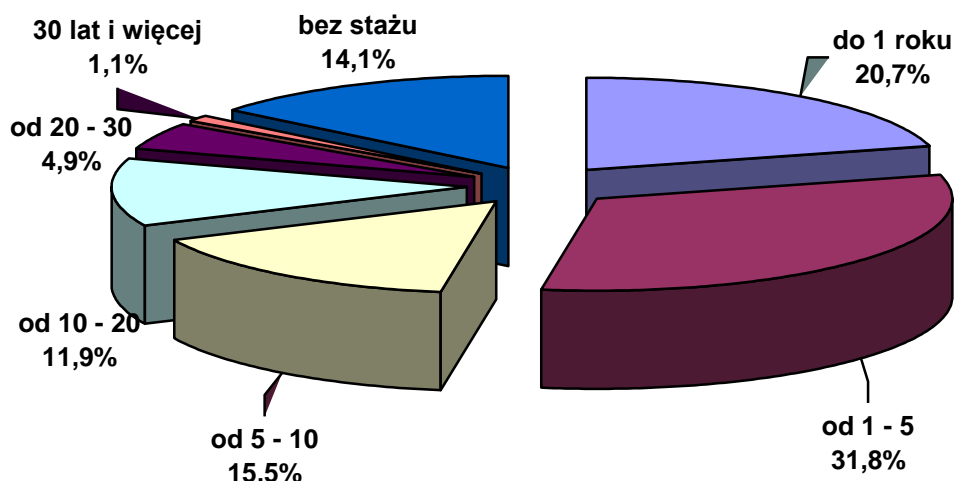
Wyszczególnienie	Grudzień 2016		Grudzień 2017		Dynamika grudzień 2016=100%
	liczba	%	liczba	%	%
do 1 miesiąca	320	9,8%	309	11,0%	96,6%
od 1 do 3 miesięcy	549	16,8%	504	17,9%	91,8%
od 3 do 6 miesięcy	520	15,9%	435	15,4%	83,7%
od 6 do 12 miesięcy	546	16,7%	403	14,3%	73,8%
od 12 do 24 miesięcy	569	17,4%	435	15,4%	76,4%
powyżej 24 miesiące	759	23,3%	734	26,0%	96,7%
Ogółem	3263	100,0%	2820	100,0%	86,4%

Źródło: Dane statystyczne Powiatowego Urzędu Pracy w Dąbrowie Tarnowskiej

Śledząc dynamikę według ostatniego roku według czasu oczekiwania na pracę spadki nastąpiły we wszystkich przedziałach, przy czym największy:

- od 6 do 12 miesięcy oczekiwania na pracę (spadek 26,2%),
- od 12 do 24 miesięcy oczekiwania na pracę (spadek 23,6%).

BEZROBOTNI WEDŁUG STAŻU PRACY (stan w końcu grudnia 2017 r.)



Źródło: Dane statystyczne Powiatowego Urzędu Pracy w Dąbrowie Tarnowskiej

Analizując struktury bezrobocia rejestrowanego pod względem stażu pracy, zauważa się, że najczęściej osób bezrobotnych posiada staż pracy 1-5 lat – 31,8% (tj. 896 osób). Drugą co do wielkości grupę stanowili bezrobotni ze stażem pracy do 1 roku – 20,7% (tj. 584 osoby). Trzecią grupę stanowią osoby ze stażem pracy od 5-10 lat- 15,5% (tj. 438 osób). Najmniej liczebną grupę stanowią bezrobotni ze stażem pracy 30 lat i więcej – 1,1% (tj. 31 osób). Bezrobotni pozostający w ewidencji PUP w Dąbrowie Tarnowskiej bez stażu pracy stanowili 14,1% (tj. 397 osób).

Struktura bezrobocia w powiecie dąbrowskim według stażu pracy

Wyszczególnienie	Grudzień 2016		Grudzień 2017		Dynamika grudzień 2016=100%
	liczba	%	liczba	%	
do 1 roku	668	20,5%	584	20,7%	87,4%
1 - 5	1001	30,7%	896	31,8%	89,5%
5 - 10	474	14,5%	438	15,5%	92,4%
10 - 20	395	12,1%	336	11,9%	85,1%
20 - 30	162	5,0%	138	4,9%	85,2%
30 lat i więcej	51	1,6%	31	1,1%	60,8%
bez stażu	512	15,7%	397	14,1%	77,5%
Ogółem	3263	100,0%	2820	100,0%	86,4%

Źródło: Dane statystyczne Powiatowego Pracy w Dąbrowie Tarnowskiej

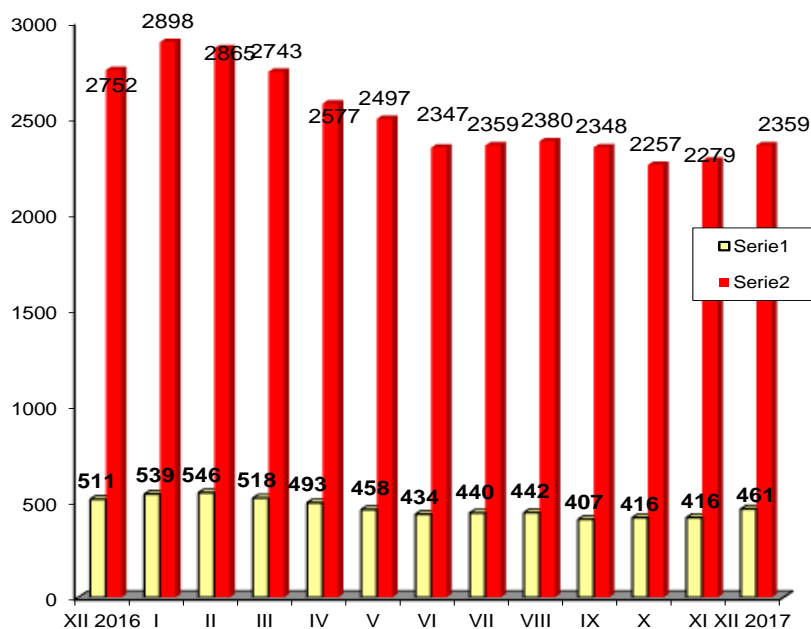
Największy spadek w porównaniu do poprzedniego roku miał miejsce w grupie osób bezrobotnych, których staż pracy wynosił powyżej 30 lat pracy (spadek o 39,2%), gdzie z liczby 51 osób zarejestrowanych w miesiącu grudniu 2016 spadł do 31 osób w miesiącu grudniu 2017 roku.

3. Bezrobotni, którzy ukończyli szkołę w okresie do 12 miesięcy od dnia rozpoczęcia nauki

Na koniec grudnia 2017 roku wśród zarejestrowanych bezrobotnych **157** osób ukończyło szkołę w okresie do 12 miesięcy od dnia ukończenia nauki / **5,6%** ogółu bezrobotnych/ w tym **63** kobiety.

Wyszczególnienie	zarejestrowani w grudniu 2017 roku		Narastająco od początku 2017 roku		Stan na koniec okresu sprawozdawczego		
	ogółem	kobiety	ogółem	kobiety	ogółem	kobiety	
osoby w okresie do 12 miesięcy od dnia ukończenia nauki	52	33	698	384	157	63	
z tego:	wyższe	11	8	153	110	33	22
	policealne i średnie zaw.	17	10	204	97	46	16
	LO	10	9	173	122	18	12
	zas.zawod.	14	6	166	55	59	13
	gimn.i pon.	0	0	2	0	1	0

Bezrobotni z prawem i bez prawa do zasiłku



Źródło: Dane statystyczne Powiatowego Urzędu Pracy w Dąbrowie Tarnowskiej

4. Bezrobotni według rodzaju działalności ostatniego miejsca pracy oraz oferty pracy.

Na dzień 31 grudnia br. wśród osób, które pracowały przed zarejestrowaniem się w PUP w Dąbrowie Tarnowskiej – **1871** osób pracowało w sektorze prywatnym, co stanowi 77,2% ogółu pracujących. Natomiast w sektorze publicznym pracowało **552** osoby, tj. 22,8% ogółu pracujących.

Duże grupy stanowiły :

- osoby pracujące w handlu hurtowym i detalicznym **533** – 22,0% ogółu pracujących,
- w przetwórstwie przemysłowym **360** – 16,1% ogółu pracujących,
- w administracji publicznej i obrona narodowa; obowiązkowe ubezpieczenia społeczne **353** osoby – 14,6%,
- w budownictwie **283** – 11,7%.

Najmniej osób reprezentowało sekcje:

- górnictwo i wydobywanie – 5,
- wytwarzanie i zaopatrzenie w energię elektryczną, gaz, parę wodną, gorącą wodę i powietrze do układów klimatyzacyjnych – 6,
- informacja i komunikacja – 15,
- działalność związana z obsługą rynku nieruchomości – 8,
- gospodarstwa domowe zatrudniające pracowników; gospodarstwa domowe produkujące wyroby i świadczące usługi na własne potrzeby – 11,
- dostawa wody; gospodarowanie ściekami i odpadami oraz działalność związana z rekultywacją – 15,
- działalność finansowa i ubezpieczeniowa - 25.

5. Zwolnienia z przyczyn dotyczących zakładu pracy

W miesiącu grudniu 2017 żaden zakład działający na terenie powiatu dąbrowskiego nie zgłosił zwolnień z przyczyn dotyczących zakładów pracy (zwolnienie grupowe).

6. Osoby niepełnosprawne

Według stanu na 31 grudnia 2017 roku w powiecie dąbrowskim pozostawało zarejestrowano 90 osób bezrobotnych niepełnosprawnych. Stanowiły oni 3,2% ogółu bezrobotnych. Wśród bezrobotnych niepełnosprawnych kobiety stanowią 46,7%.

Ponadto w ewidencji Powiatowego Urzędu Pracy w Dąbrowie Tarnowskiej pozostało 14 osób niepełnosprawnych zarejestrowanych jako poszukujący pracy (w tym 8 kobiet).

7. Osoby zarejestrowane jako poszukujące pracy

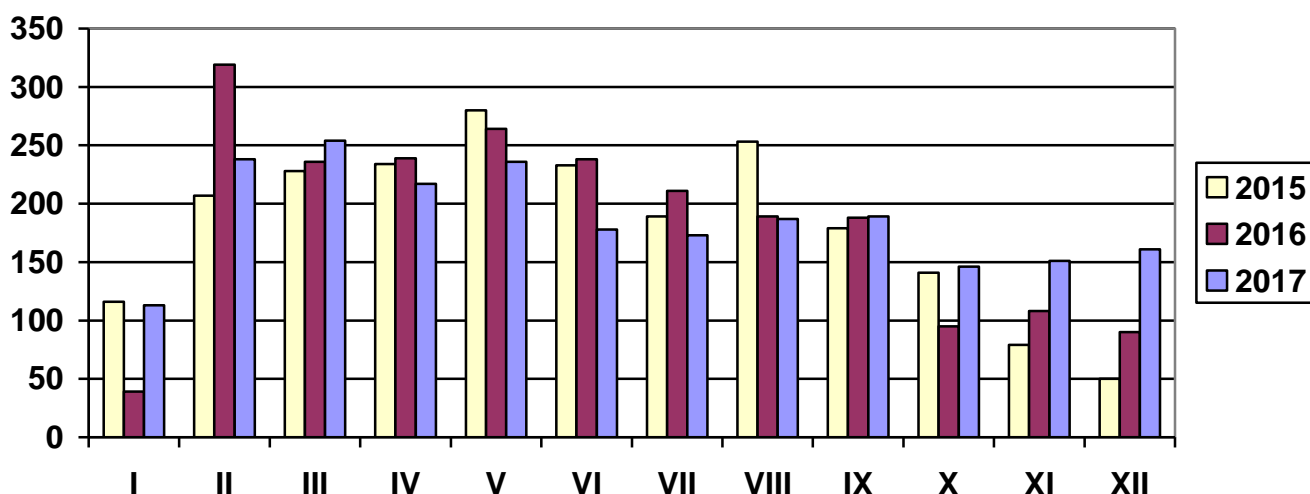
Poza ogólną liczbą bezrobotnych Powiatowy Urząd Pracy obsługuje jeszcze osoby, które są ewidencjonowane jako poszukujące pracy. Na koniec grudnia 2017 roku w PUP w Dąbrowie Tarnowskiej, jako poszukujący pracy zarejestrowanych było 28 osób (w tym kobiet 16).

OFERTY PRACY

Wyszczególnienie		Zgłoszone w grudniu 2017			Narastająco od początku roku 2017				
		razem	z rub. 1 dot. pracy			razem	z rub. 1 dot. pracy		
			subsydiowanej	z sektora publicz.	sezonowej		subsydiowanej	z sektora publicz.	sezonowej
Ogółem wolne miejsca pracy i miejsca aktywizacji zawodowej		161	28	4	123	2243	1401	442	638
z ogółem	zatrudnienie lub inna praca zarobkowa	152	19	2	123	1584	742	268	638
	miejsca aktywizacji zawodowej	9	9	2	X	659	659	174	X
	w tym								
	staże	9	9	2	X	639	639	174	X
	przygotowanie zawodowe dorosłych	0	0	0	X	0	0	0	X
	prace społecznie użyteczne	0	0	0	X	20	20	0	X
	dla niepełnosprawnych	1	0	0	0	11	5	2	5
dla osób w okresie do 12 miesięcy od dnia ukończenia nauki	0	0	0	0	3	2	0	1	

W miesiącu grudniu 2017 r. pracodawcy zgłosili **161 miejsc pracy**, czyli o 10 miejsc więcej niż w miesiącu poprzednim. **Zakłady pracy z sektora prywatnego zgłosiły 97,5% wszystkich miejsc pracy** (157 miejsc pracy). **28 miejsc pracy (17,4% ogółu) dotyczyło pracy subsydiowanej**. Na koniec grudnia 2017 r. Urząd dysponował 137 wolnymi miejscami pracy (w poprzednim m-cu – 103 miejscami pracy).

LICZBA OFERT PRACY



Źródło: Dane statystyczne Powiatowego Urzędu Pracy w Dąbrowie Tarnowskiej

3. USŁUGI RYNKU PRACY

Szkolenia

Organizacja szkoleń jest jedną z podstawowych usług rynku pracy.

Starosta inicjuje, organizuje i finansuje z Funduszu Pracy szkolenia bezrobotnych w celu podniesienia ich kwalifikacji zawodowych i innych kwalifikacji zwiększających szansę na podjęcie lub utrzymanie zatrudnienia, innej pracy zarobkowej lub działalności gospodarczej, w szczególności w przypadku: braku kwalifikacji zawodowych, konieczności zmiany lub uzupełnienia kwalifikacji, utraty zdolności do wykonywania pracy w dotychczas wykonywanym zawodzie, braku umiejętności aktywnego poszukiwania pracy.

Finansowanie szkoleń osób skierowanych przez starostę jest realizowane ze środków publicznych, w szczególności ze środków Funduszu Pracy, Europejskiego Funduszu Społecznego lub ze środków programów Unii Europejskiej.

Szkolenia indywidualne

W 2017 roku szkolenia indywidualne organizowane przez Powiatowy Urząd Pracy w Dąbrowie Tarnowskiej są **finansowane ze środków Funduszu Pracy**.

L.p.	Wyszczególnienie	Razem w miesiącu XII	Razem od początku roku
1.	Liczba zawartych umów szkoleniowych	3	13
2.	Ilość osób, które rozpoczęły szkolenie w ramach szkoleń indywidualnych	3	15
3.	Ilość osób, które ukończyły szkolenie w ramach szkoleń indywidualnych	2	12
4.	Liczba osób, które podjęły zatrudnienie, inną pracę zarobkową lub działalność gospodarczą w trakcie lub po ukończeniu szkolenia (z wyłączeniem zatrudnienia subsydiowanego).	0	6
5.	Liczba osób, które podjęły zatrudnienie, inną pracę zarobkową lub działalność gospodarczą po ukończeniu szkolenia (z uwzględnieniem zatrudnienia subsydiowanego).	0	3

Szkolenia grupowe

W 2017 roku szkolenia grupowe organizowane przez Powiatowy Urząd Pracy w Dąbrowie Tarnowskiej są realizowane w ramach projektu pn. „Aktywizacja osób w wieku 30 lat i więcej pozostających bez pracy w powiecie dąbrowskim (III) – Szybki Start” w ramach Regionalnego Programu Operacyjnego Województwa Małopolskiego na lata 2014 – 2020.

L.p.	Wyszczególnienie	Razem w miesiącu XII	Razem od początku roku
1.	Liczba zawartych umów szkoleniowych	0	4
2.	Ilość szkoleń rozpoczętych	0	4
3.	Ilość szkoleń zakończonych	0	4
4.	Liczba osób, które rozpoczęły szkolenie w ramach szkoleń grupowych	0	38
5.	Liczba osób, które ukończyły szkolenie w ramach szkoleń grupowych	0	38
6.	Liczba osób, które podjęły zatrudnienie, inną pracę zarobkową lub działalność gospodarczą w trakcie lub po ukończeniu szkolenia (z wyłączeniem zatrudnienia subsydiowanego).	0	4
7.	Liczba osób, które podjęły zatrudnienie, inną pracę zarobkową lub działalność gospodarczą po ukończeniu szkolenia (z uwzględnieniem zatrudnienia subsydiowanego).	0	8

Bony szkoleniowe

Na wniosek bezrobotnego do 30 roku życia starosta może przyznać bon szkoleniowy stanowiący gwarancję skierowania bezrobotnego na wskazane przez niego szkolenie oraz opłacenia kosztów, które zostaną poniesione w związku z podjęciem szkolenia. Przyznanie i realizacja bonu szkoleniowego następuje na podstawie indywidualnego planu działania oraz uprawdopodobnienia przez bezrobotnego podjęcia zatrudnienia, innej pracy zarobkowej lub działalności gospodarczej.

W ramach bonu szkoleniowego starosta finansuje bezrobotnemu, do wysokości 100% przeciętnego wynagrodzenia obowiązującego w dniu przyznania bonu szkoleniowego, koszty:

- 1) jednego lub kilku szkoleń;
- 2) niezbędnych badań lekarskich lub psychologicznych;
- 3) przejazdu na szkolenia;
- 4) zakwaterowania, jeśli zajęcia odbywają się poza miejscem zamieszkania.

Starosta finansuje koszty, o których mowa powyżej, do wysokości określonej w bonie szkoleniowym, a bezrobotny pokrywa koszty przekraczające ten limit.

W 2017 roku szkolenia organizowane w ramach bonów szkoleniowych realizowane są w ramach projektu Powiatowego Urzędu Pracy w Dąbrowie Tarnowskiej pn. **Aktywizacja osób młodych pozostających bez pracy w powiecie dąbrowskim (III) - „Młodzi i Aktywni” współfinansowanego z Europejskiego Funduszu Społecznego** realizowanego w ramach Programu Operacyjnego Wiedza, Edukacja, Rozwój (PO WER 2014-2020) Oś Priorytetowa I Osoby młode na rynku pracy Działanie 1.1 Wsparcie osób młodych pozostających bez pracy na regionalnym rynku pracy Poddziałanie 1.1.2 Wsparcie udzielane z inicjatywy na rzecz zatrudnienia ludzi młodych.

L.p.	Wyszczególnienie	Razem w miesiącu XII	Razem od początku roku
1.	Liczba umów szkoleniowych zawartych w ramach bonu szkoleniowego	5	71
2.	Ilość szkoleń rozpoczętych w ramach bonu szkoleniowego	6	71
3.	Ilość szkoleń zakończonych w ramach bonu szkoleniowego	8	67
4.	Liczba osób, które rozpoczęły szkolenie w ramach bonu szkoleniowego	6	38
5.	Liczba osób, które ukończyły szkolenie w ramach bonu szkoleniowego	7	38
6.	Liczba osób, które podjęły zatrudnienie, inną pracę zarobkową lub działalność gospodarczą w trakcie lub po ukończeniu szkolenia w ramach bonu szkoleniowego (z wyłączeniem zatrudnienia subsydiowanego).	1	17
7.	Liczba osób, które podjęły zatrudnienie, inną pracę zarobkową lub działalność gospodarczą w trakcie lub po ukończeniu szkolenia w ramach bonu szkoleniowego (z uwzględnieniem zatrudnienia subsydiowanego).	2	20

4. INSTRUMENTY RYNKU PRACY

4.1 Podjęcie Działalności Gospodarczej (praca subsydiowana)

Bezrobotnym podejmującym działalność gospodarczą mogą być przyznane jednorazowe środki Funduszu Pracy oraz Europejskiego Funduszu Społecznego w wysokości nieprzekraczającej 6 – krotność wysokości przeciętnego wynagrodzenia na dzień zawarcia umowy.

W miesiącu grudniu 2017 r. tut. Urząd udzielił 16 jednorazowych środków na podjęcie działalności gospodarczej.

Wyszczególnienie		Ogółem ³ w grudniu 2017		Narastająco od 1.01.2017 r.	
		Razem	w tym EFS	Razem	w tym EFS
Podjęcie działalności gospodarczej		16	9	102	74
- w tym w ramach bonu na zasiedlenie					
w tym na działalność.	Produkcyjną	0	0	3	2
	Usługową	13	8	89	65
	Handlową	3	1	10	7

Wyszczególnienie		Struktura bezrobotnych, którzy podjęli działalność gospodarczą w 2017 roku												
		I	II	III	IV	V	VI	VII	VIII	IX	X	XI	XII	
OGÓLEM		0	0	9	1	15	13	10	14	11	8	5	16	
z tego	wykształcenie	Szkół wyższych	0	0	1	0	6	4	2	4	7	2	1	5
		Szkół policealnych i średnich zawodowych	0	0	2	1	4	4	4	4	1	2	2	6
		LO	0	0	3	0	1	0	1	2	1	2	0	0
		ZSZ	0	0	2	0	4	3	3	4	2	2	2	5
		Gimnazjum i poniżej	0	0	1	0	0	2	0	0	0	0	0	0
	czas pozostawania bez pracy	do 6 miesięcy	0	0	8	0	11	10	9	10	8	7	5	12
		6-12 m-cy	0	0	1	1	2	1	0	1	1	1	0	0
		12-24 m-cy	0	0	0	0	2	2	1	3	1	0	0	3
	wiek	pow. 24 m-cy	0	0	0	0	0	0	0	0	1	0	0	1
		do 30 lat	0	0	6	0	10	10	5	10	6	5	5	5
		30-44 lat	0	0	2	0	5	1	5	4	5	3	0	11
		powyżej 45 lat	0	0	1	1	0	2	0	0	0	0	0	0

W tej grupie osób, w szczególnej sytuacji na rynku pracy znajduje się:

- 5 osób (2 kobiety) do 30 roku życia,
- 0 osób (0 kobiet) powyżej 50 roku życia,
- 4 osoby (3 kobiety) długotrwale bezrobotni.

³ w tym podjęły działalność gospodarczą poza miejscem dotychczasowego zamieszkania i zgodnie z art. 66n ustawy o promocji zatrudnienia i instytucjach rynku pracy otrzymały bon na zasiedlenie.

4.2 Refundacja kosztów wyposażenia lub doposażenia stanowiska pracy dla skierowanego bezrobotnego

Pracodawcy, który poniósł koszty wyposażenia lub doposażenia utworzonego dla bezrobotnego stanowiska pracy może być przyznana refundacja kosztów wyposażenia lub doposażenia w wysokości nie wyższej niż **6 – krotność wysokości przeciętnego wynagrodzenia na dzień zawarcia umowy**.

W miesiącu grudniu zatrudniono **13 osób bezrobotnych** w ramach refundacji kosztów wyposażenia lub doposażenia stanowiska pracy.

Wyszczególnienie		Ogółem w grudniu 2017		Narastająco od 1.01.2017 r.	
		Razem	w tym EFS	Razem	w tym EFS
Osoby zatrudnione w ramach refundacji kosztów zatrudnienia bezrobotnego		13	0	105	0
w tym u pracodawcy prowadzącego działalność	Produkcyjną	0	0	19	0
	Usługową	12	0	68	0
	Handlową	1	0	18	0

Wyszczególnienie		Podjęcia zatrudnienia w ramach refundacji kosztów zatrudnienia bezrobotnego w 2017 roku												
		I	II	III	IV	V	VI	VII	VIII	IX	X	XI	XII	
OGÓLEM		1	2	6	7	11	12	7	10	9	12	15	13	
z tego	wykształcenie	Szkoł wyższych	0	0	2	0	1	0	0	1	2	1	2	1
		Szkoł policealnych i średnich zawodowych	0	1	1	3	4	2	0	3	2	2	5	5
		LO	1	0	1	1	2	3	2	0	2	2	0	1
		ZSZ	0	1	1	3	3	5	4	4	2	6	6	6
		Gimnazjum i poniżej	0	0	1	0	1	2	1	2	1	1	2	0
	czas pozostawania bez pracy	do 6 miesięcy	1	0	5	4	6	7	5	7	7	8	7	11
		6-12 m-cy	0	2	0	2	2	3	1	3	1	4	3	1
		12-24 m-cy	0	0	1	0	3	1	0	0	1	0	5	1
		pow. 24 m-cy	0	0	0	1	0	1	1	0	0	0	0	0
	wiek	do 30 lat	1	2	3	3	4	8	4	4	4	7	4	9
		30-44 lat	0	0	3	3	7	4	3	6	4	3	9	3
		powyżej 45 lat	0	0	0	1	0	0	0	0	1	2	2	1

W okresie od 01.12.2017 do 31.12.2017 roku zatrudniono 13 osób bezrobotnych w ramach refundacji kosztów wyposażenia lub doposażenia stanowiska pracy. W tej grupie osób, w szczególnej sytuacji na rynku pracy znajdują się:

- 9 osób (1 kobieta) do 30 roku życia,
- 1 osoba (0 kobiet) powyżej 50 roku życia,
- 3 osoby (1 kobieta) długotrwale bezrobotni.

4.3 Prace interwencyjne

Prace interwencyjne - oznacza to zatrudnienie bezrobotnego przez pracodawcę, które nastąpiło w wyniku umowy zawartej ze starostą i ma na celu aktywizację osób bezrobotnych poprzez dotowanie ich zatrudnienia u pracodawców.

Na podstawie zawartej umowy dokonywana jest refundacja części kosztów poniesionych przez Pracodawcę na wynagrodzenia, nagrody i składki na ubezpieczenie społeczne skierowanych bezrobotnych.

W miesiącu grudniu 2017 r. PUP w Dąbrowie Tarnowskiej skierował **13 osób bezrobotnych** (w tym 4 kobiety) na utworzone miejsca pracy interwencyjne.

- według struktury zatrudnionych bezrobotnych

Wyszczególnienie	Utworzone miejsca pracy				Zatrudnieni na utworzonych miejscach pracy			
	Grudzień 2017	w tym EFS	Narastająco od początku roku	w tym EFS	Grudzień 2017	w tym EFS	narastająco od 1.01.2017	w tym EFS
Prace interwencyjne	5	1	224	65	13	1	210	90

Wyszczególnienie		Podjęcia zatrudnienia w ramach Prac interwencyjnych w 2017 roku												
		I	II	III	IV	V	VI	VII	VIII	IX	X	XI	XII	
OGÓLEM		7	17	24	15	16	20	11	17	40	14	16	13	
z tego	wykształcenie	Szkół wyższych	1	4	6	1	2	4	1	4	1	2	3	2
		Szkół policealnych i średnich zawodowych	1	4	4	5	4	6	1	4	11	3	4	2
		LO	0	2	1	1	1	1	1	2	8	0	2	3
		ZSZ	1	5	8	7	5	7	5	7	16	8	6	4
		Gimnazjum i poniżej	4	2	5	1	4	2	3	0	4	1	1	2
	czas pozostawania bez pracy	do 6 miesięcy	4	14	22	12	13	15	5	12	31	10	16	11
		6-12 m-cy	2	1	0	0	2	1	4	4	4	1	0	1
		12-24 m-cy	1	2	2	2	1	3	2	1	4	1	0	1
	wiek	pow. 24 m-cy	0	0	0	1	0	1	0	0	1	2	0	0
		do 30 lat	0	7	10	6	3	6	5	8	10	3	7	7
30-44 lat		3	8	4	3	8	9	5	8	18	6	7	3	
	powyżej 45 lat	4	2	10	6	5	5	1	1	12	5	2	3	

W okresie od 01.12.2017 do 31.12.2017 r. utworzono 5 miejsc pracy w ramach prac interwencyjnych. Ogółem zatrudnienie subsydiowane w wyżej wymienionym okresie otrzymało **13 osób bezrobotnych** (w tym 4 kobiety). W tej grupie osób, w szczególnej sytuacji na rynku pracy znajduje się:

- 7 osób (3 kobiety) do 30 roku życia,
- 3 osoby (1 kobieta) powyżej 50 roku życia,
- 2 osoby (0 kobiet) długotrwale bezrobotni.

4.4 Roboty publiczne

Roboty publiczne - oznacza to zatrudnienie bezrobotnego w okresie nie dłuższym niż 12 miesięcy, mające na celu reintegrację zawodową i społeczną, w rozumieniu przepisów o zatrudnieniu socjalnym.

W miesiącu grudniu 2017 roku PUP w Dąbrowie Tarnowskiej skierował **2 osoby bezrobotne** na roboty publiczne (w tym 0 kobiet).

Wyszczególnienie	Utworzone miejsca pracy				Zatrudnieni na utworzonych miejscach pracy			
	Grudzień 2017	w tym EFS	Narastająco od początku roku	w tym EFS	Grudzień 2017	w tym EFS	narastająco od 1.01.2017	w tym EFS
Roboty publiczne	0	0	221	0	2	0	215	0

Wyszczególnienie			podjęcie zatrudnienia w ramach Robót publicznych w 2017 roku											
			I	II	III	IV	V	VI	VII	VIII	IX	X	XI	XII
OGÓLEM			7	22	22	28	42	16	19	17	22	16	2	2
z tego	wykształcenie	Szkół wyższych	0	6	2	2	0	0	0	2	1	1	0	0
		Szkół policealnych i średnich zawodowych	0	5	6	1	1	2	3	1	3	2	1	0
		LO	0	4	3	2	3	1	2	2	1	0	0	0
		ZSZ	3	5	5	11	18	7	5	6	9	7	1	0
		Gimnazjum i poniżej	4	2	6	12	20	6	9	6	8	6	0	2
	czas pozostawania bez pracy	do 6 miesięcy	7	16	13	23	19	11	8	6	13	10	1	2
		6-12 m-cy	0	4	3	2	6	1	4	3	4	2	1	0
		12-24 m-cy	0	2	5	3	13	4	5	6	5	2	0	0
	wiek	pow. 24 m-cy	0	0	1	0	4	0	2	2	0	2	0	0
		do 30 lat	0	6	6	4	4	1	1	7	3	1	0	0
		30-44 lat	0	0	0	0	11	0	0	0	0	3	0	0
			powyżej 45 lat	7	16	16	24	27	15	18	10	19	12	2

W okresie od 01.12.2017 do 31.12.2017 r. nie utworzono miejsc pracy w ramach robót publicznych. W wymienionym okresie skierowano do pracy 2 osoby bezrobotne w ramach tej formy zatrudnienia.

W tej grupie osób, w szczególnej sytuacji na rynku pracy znajduje się:

- 0 osób (0 kobiet) do 30 roku życia,
- 2 osoby (0 kobiet) powyżej 50 roku życia,
- 1 osoba (0 kobiet) długotrwale bezrobotna.

4.5 Staż

STAZ - polega na nabywaniu przez bezrobotnego umiejętności praktycznych do wykonywania pracy poprzez wykonywanie zadań w miejscu pracy bez nawiązania stosunku pracy z pracodawcą.

Bezrobotny może zostać skierowany do odbycia stażu:

- u pracodawcy,
- w rolniczej spółdzielni produkcyjnej lub
- u pełnoletniej osoby fizycznej, zamieszkującej i prowadzącej na terytorium Rzeczypospolitej Polskiej, osobiście i na własny rachunek, działalności w zakresie produkcji roślinnej lub zwierzęcej, w tym ogrodniczej, sadowniczej, pszczelarskiej i rybnej, pozostającym w jej posiadaniu gospodarstwie rolnym obejmującym obszar użytków rolnych o powierzchni przekraczającej 2 ha przeliczeniowe lub prowadzącej dział specjalny produkcji rolnej, o którym mowa w ustawie z dnia 20 grudnia 1990 r. o ubezpieczeniu społecznym rolników.

W miesiącu grudniu 2017 r. urząd skierował **17 osób bezrobotnych** (w tym **10 kobiet**) na staż.

Wyszczególnienie	Utworzone miejsca pracy				Zatrudnieni na utworzonych miejscach pracy			
	Grudzień 2017	w tym EFS	Narastająco od początku roku	w tym EFS	Grudzień 2017	w tym EFS	narastająco od 1.01.2017	w tym EFS
Staż	9	5	598	355	17	10	585	267

Spośród 35 osób bezrobotnych, którzy podjęli staż w wyżej wymienionym okresie, to:

- 13 osób (w tym 7 kobiet) w wieku do 30 roku życia,
- w tym do 25 roku życia – 11 osób (w tym 6 kobiet),
- 1 osoba (w tym 1 kobieta) powyżej 50 roku życia,
- 9 osób (w tym 5 kobiet) długotrwale bezrobotnych.

Nowelizacja ustawy o promocji zatrudnienia i instytucjach rynku pracy z dnia 27 maja 2014 r., wprowadza system bonów adresowanych do osób bezrobotnych, które nie przekroczyły 30 roku życia.

4.6 Bon stażowy

Na wniosek bezrobotnego do 30 roku życia urząd może przyznać **bon stażowy** stanowiący gwarancję skierowania do odbycia stażu u wskazanego przez bezrobotnego pracodawcy **na okres 6 miesięcy**, o ile pracodawca zobowiąże się do zatrudnienia bezrobotnego po zakończeniu stażu przez okres 6 miesięcy.

Bon stażowy może otrzymać:

- bezrobotny, który nie ukończył 30 roku życia;
- bezrobotny, który złożył wniosek o przyznanie bonu stażowego;
- bezrobotny, który znalazł pracodawcę do realizacji stażu, który zobowiązał się zatrudnić go po zakończeniu stażu na okres 6 miesięcy.

W miesiącu grudniu 2017 roku nie przyznano bonu stażowego osobie bezrobotnej.

Wyszczególnienie	Utworzone miejsca pracy		Zatrudnieni na utworzonych miejscach pracy	
	Grudzień 2017	Narastająco od początku roku	Grudzień 2017	Narastająco od 1.01.2017
<i>Bon stażowy</i>	0	0	0	0

4.7 Bon na zasiedlenie

Bon na zasiedlenie - starosta może przyznać osobie bezrobotnej do 30 roku życia bon na zasiedlenie w związku z podjęciem przez nią poza miejscem dotychczasowego zamieszkania, zatrudnienia, innej pracy zarobkowej lub działalności gospodarczej, jeżeli:-

1. z tytułu ich wykonywania będzie osiągał wynagrodzenie lub przychód w wysokości co najmniej minimalnego wynagrodzenia za pracę brutto miesięcznie oraz będzie podlegał ubezpieczeniom społecznym;
2. odległość od miejsca dotychczasowego zamieszkania do miejscowości, w której bezrobotny zamieszka w związku z podjęciem zatrudnienia, innej pracy zarobkowej lub działalności gospodarczej wynosi co najmniej 80 km lub czas dojazdu do tej miejscowości i powrotu do miejsca dotychczasowego zamieszkania środkami transportu zbiorowego przekracza łącznie co najmniej 3 godziny dziennie;
3. będzie pozostawał w zatrudnieniu, wykonywał inną pracę zarobkową lub będzie prowadził działalność gospodarczą przez okres co najmniej 6 miesięcy.

Wydanie i realizacja bonu odbywa się na podstawie umowy zawartej między starostą a wnioskującym.

Środki Funduszu Pracy przyznane w ramach bonu na zasiedlenie, **w wysokości określonej w umowie, nie wyższej jednak niż 200% przeciętnego wynagrodzenia za pracę**, przeznacza się na pokrycie kosztów zamieszkania związanych z podjęciem zatrudnienia, innej pracy zarobkowej lub działalności gospodarczej.

W miesiącu grudniu 2017 roku **4 osobom bezrobotnym przyznano bonu na zasiedlenie** w związku z podjęciem pracy poza miejscem zamieszkania.

	Grudzień 2017	Narastająco od początku roku
Bon zasiedleniowy	4	51

4.8 Refundacja kosztów wynagrodzenia i składek ZUS za bezrobotnych do 30 roku życia

Od 01 stycznia 2016 r. wszedł w życie nowy instrument rynku pracy skierowany do osób bezrobotnych poniżej 30 roku życia (art. 150f ustawy o promocji zatrudnienia i instytucjach rynku pracy).

Instrument ten umożliwia refundowanie pracodawcy lub przedsiębiorcy przez okres 12 miesięcy części kosztów poniesionych na wynagrodzenia i składki na ubezpieczenia społeczne bezrobotnych do 30 roku życia, do wysokości minimalnego wynagrodzenia za pracę i składek na ubezpieczenie społeczne od refundowanego wynagrodzenia.

Pracodawca lub przedsiębiorca jest obowiązany, stosownie do zawartej umowy, do utrzymania w zatrudnieniu w pełnym wymiarze czasu pracy skierowanego bezrobotnego przez okres, za który dokonywana jest refundacja oraz przez okres 12 miesięcy po zakończeniu tej refundacji.

Podstawą dokonania refundacji przez Powiatowy Urząd Pracy są umowy zawarte pomiędzy starostą a pracodawcą w okresie od 01 stycznia 2016 roku do 31 grudnia 2017 roku.

W miesiącu grudniu 2017 roku w ramach refundacji wynagrodzenia i składek ZUS za bezrobotnych do 30 roku życia pracodawcy **zatrudnili 4 osoby bezrobotne**.

	Grudzień 2017	Narastająco od początku
<i>Refundacja kosztów wynagrodzenia i składek ZUS za bezrobotnych do 30 roku życia</i>	4	180

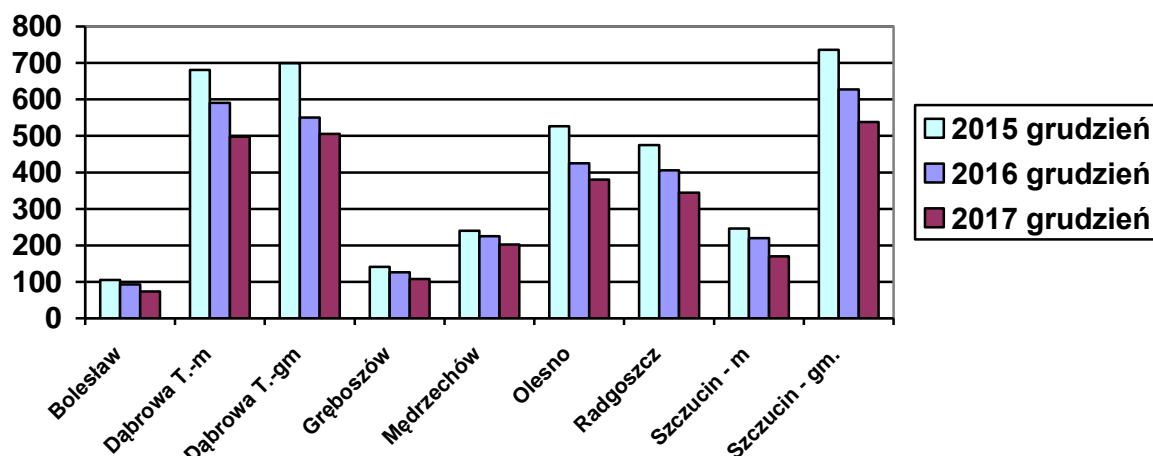
4.1 POZIOM I STRUKTURA BEZROBOCIA W PODZIALE NA GMINY

stan na dzień 31 grudnia 2017 r.

Nazwa Gminy	Bezrobotni		Bezrobotni z prawem do zasiłku		Bezrobotni bez prawa do zasiłku		Osoby w okresie do 12 m-cy od dnia ukończenia nauki	
	Ogółem	Kobiety	Ogółem	Kobiety	Ogółem	Kobiety	Ogółem	Kobiety
Bolesław	74	43	9	2	65	41	2	1
Dąbrowa T. m.	498	285	95	59	403	226	17	10
Dąbrowa T. gm.	506	264	86	40	420	224	34	8
Gręboszów	108	59	15	9	93	50	7	3
Mędrzechów	202	123	23	16	179	107	15	8
Olesno	380	209	70	31	310	178	22	10
Radgoszcz	344	177	50	24	294	153	19	7
Szczucin miasto	170	109	33	17	137	92	6	2
Szczucin gm.	538	306	80	44	458	262	35	14
OGÓŁEM	2820	1575	461	242	2359	1333	157	63

Źródło: Dane statystyczne Powiatowego Urzędu Pracy w Dąbrowie Tarnowskiej

**BEZROBOTNI W PODZIALE NA GMINY
w latach 2015 - 2017**



Źródło: Dane statystyczne Powiatowego Urzędu Pracy w Dąbrowie Tarnowskiej

W ogólnej liczbie zarejestrowanych udział w poszczególnych samorządach jest różny. Według stanu na dzień 31 grudnia 2017 r. najwięcej zarejestrowanych osób bezrobotnych pochodzi z terenów miasta i gminy Dąbrowa Tarnowska – 1004 (35,6%) oraz miasta i gminy Szczucin – 708 osób (25,1% ogółu bezrobotnych). Najmniej zaś gminy: Bolesław – 74 osoby (2,6%) oraz Gręboszów – 108 osób (3,8% ogółu bezrobotnych).

Wyszczególnienie	Grudzień 2016	Grudzień 2017	Wzrost/spadek w porównaniu do grudnia 2016	Dynamika grudzień 2016 =100%
Bolesław	93	74	-19	79,6%
Dąbrowa Tarn. miasto	591	498	-93	84,3%
Dąbrowa Tarn. gmina	550	506	-44	92,0%
Gręboszów	126	108	-18	85,7%
Mędrzechów	225	202	-23	89,8%
Olesno	425	380	-45	89,4%
Radgoszcz	406	344	-62	84,7%
Szczucin miasto	220	170	-50	77,3%
Szczucin gmina	627	538	-89	85,8%

Źródło: Dane statystyczne Powiatowego Urzędu Pracy w Dąbrowie Tarnowskiej

Analizując dynamikę bezrobocia w poszczególnych samorządach powiatu dąbrowskiego w stosunku do poprzedniego roku we wszystkich gminach odnotowano spadek poziomu bezrobocia, przy czym największy miał miejsce na terenie miasta Szczucin (spadek o 22,7%) oraz na terenie gminy Bolesław (spadek o 20,4%). Powyższa tabela szczegółowo przedstawia dynamikę liczby zarejestrowanych bezrobotnych w poszczególnych gminach w odniesieniu do poprzedniego roku.

Wykaz osób bezrobotnych w szczególnej sytuacji na rynku pracy z podziałem na gminy stan na 31 grudnia 2017 roku

Nazwa Gminy	do 30 roku życia	w tym do 25 roku życia	długotrwale bezrobotne	powyżej 50 roku życia	korzystające ze świadczeń pomocy społecznej	posiadające co najmniej jedno dziecko do 6 roku życia	posiadające co najmniej jedno dziecko niepełnosprawne do 18 roku życia	niepełnosprawni
Bolesław	30	21	38	11	0	16	0	0
Dąbrowa T. miasto	155	78	272	94	19	126	3	22
Dąbrowa T. gmina	205	111	294	89	28	133	1	14
Gręboszów	45	27	68	22	7	28	0	3
Mędrzechów	87	46	125	27	23	70	1	6
Olesno	158	74	218	69	11	87	0	15
Radgoszcz	137	65	192	55	6	93	0	8
Szczucin miasto	56	20	97	31	2	47	0	7
Szczucin gm.	202	110	318	89	20	145	4	15
OGÓŁEM	1075	552	1622	487	116	745	9	90

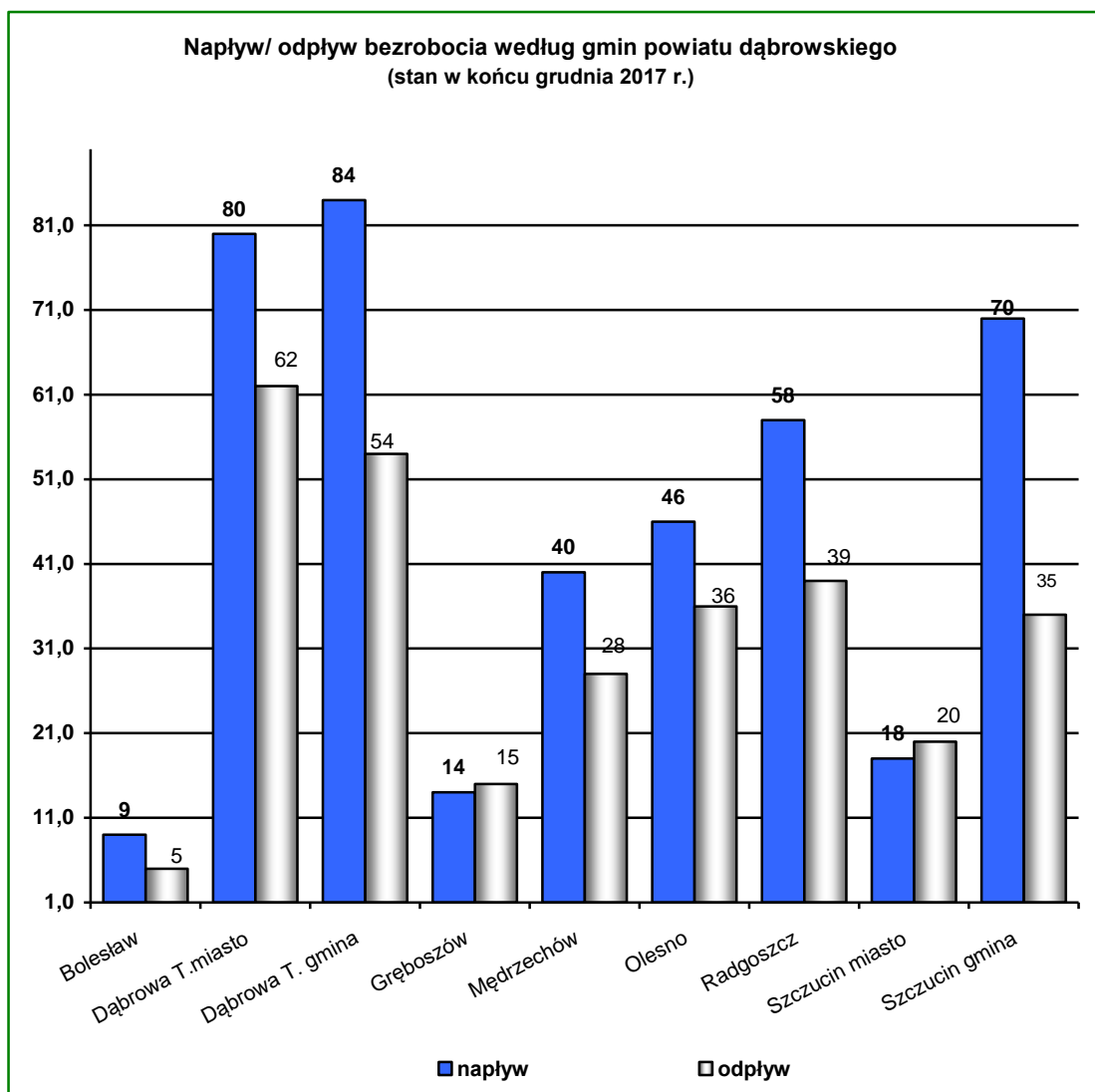
Źródło: Dane statystyczne Powiatowego Urzędu Pracy w Dąbrowie Tarnowskiej

STRUKTURA BEZROBOCIA W PODZIALE NA GMINY
według czasu pozostawania bez pracy, wieku, poziomu wykształcenia i stażu pracy
stan na 31 grudnia 2017 r.

Wyszczególnienie	Wiek						Wykształcenie					Staż pracy - w latach						Czas pozostawania bez pracy - w miesiącach						
	18 - 24	25 - 34	35 - 44	45 - 54	55 - 59	60 - 64 lata	wyższe	poli i średnie zawodowe	średnie ogólnoksz tałcące	zasadnic ze zawodowe	podstawo we i niepełne podstawo we	do 1 roku	1- 5	5-10	10-20	20-30	30 lat i więcej	bez stażu	do 1	1-3	3-6	6-12	12-24	pow. 24
Grudzień 2017 r. PUP Dąbrowa Tarnowska	18 - 24	25 - 34	35 - 44	45 - 54	55 - 59	60 - 64 lata	wyższe	poli i średnie zawodowe	średnie ogólnoksz tałcące	zasadnic ze zawodowe	podstawo we i niepełne podstawo we	do 1 roku	1- 5	5-10	10-20	20-30	30 lat i więcej	bez stażu	do 1	1-3	3-6	6-12	12-24	pow. 24
Powiat dąbrowski	552	975	594	401	209	89	323	579	348	993	577	584	896	438	336	138	31	397	309	504	435	403	435	734
Bolesław	21	24	13	9	4	3	19	15	11	16	13	21	20	10	7	1	0	15	8	15	12	8	12	19
Dąbrowa Tarnowska m.	78	158	117	90	41	14	81	109	72	169	67	85	154	90	71	31	13	54	60	103	74	65	75	121
Dąbrowa Tarnowska gm.	111	173	98	68	38	18	33	93	56	199	125	92	171	77	63	26	5	72	63	80	87	73	79	124
Gręboszów	27	37	15	15	8	6	10	29	10	36	23	20	35	11	11	9	0	22	8	12	23	11	19	35
Mędrzechów	46	69	44	22	14	7	22	46	23	71	40	45	69	32	20	8	1	27	20	42	29	25	36	50
Olesno	74	133	88	47	28	10	55	100	42	116	67	94	97	59	48	18	3	61	36	74	57	71	50	92
Radgoszcz	65	132	74	35	25	13	28	60	39	126	91	80	106	50	35	14	1	58	42	59	56	49	43	95
Szczucin miasto	20	70	31	34	14	1	35	37	30	49	19	41	56	25	21	7	3	17	15	28	28	25	26	48
Szczucin gm.	110	179	114	81	37	17	40	90	65	211	132	106	188	84	60	24	5	71	57	91	69	76	95	150

Na terenie działania Powiatowego Urzędu Pracy w Dąbrowie Tarnowskiej występuje duże przestrzenne zróżnicowanie poziomu bezrobocia. Zmiany w poziomie bezrobocia odzwierciedlają dwie zmienne: napływu i odpływu z bezrobocia. **Napływ**, to liczba osób, które rejestrują się w danym miesiącu, a **odpływ** to wyrejestrowania bezrobotnych w związku z podjęciem pracy, nie stawieniem się w terminie wyznaczonym przez Urząd, nabyciem praw emerytalnych lub rentowych itd.

W miesiącu grudniu 2017 roku **ruch bezrobotnych – „przyplywu” i „odplywu”** w poszczególnych gminach powiatu dąbrowskiego kształtował się następująco:



Źródło: Dane statystyczne Powiatowego Urzędu Pracy w Dąbrowie Tarnowskiej

W poszczególnych gminach powiatu dąbrowskiego największy napływ do bezrobocia odnotowano wśród bezrobotnych zamieszkujących: miasto i gminę Dąbrowa Tarnowska (**39,1%**), w mieście i gminie Szczucin (**21,0%**), gminie Radgoszcz (**13,8%**) ogółu nowo zarejestrowanych.

Największy odpływ z bezrobocia wystąpił wśród bezrobotnych z terenu gminy miasta i gminy Dąbrowa Tarnowska (**39,5%**), gminy i miasta Szczucin (**18,7%**), gminie Radgoszcz (**13,3%**) oraz w gminie Olesno (**12,2%**), najmniejszy zaś w gminie Bolesław (**1,7%**) i gminie Gręboszów (**5,1%**).

PODSUMOWANIE

Charakterystyka dąbrowskiego rynku pracy w miesiącu grudniu 2017 roku:

- ◆ **W okresie sprawozdawczym liczba bezrobotnych wynosiła 2820 i wzrosła względem miesiąca poprzedniego o 125 osób (w miesiącu poprzednim – 2695 osób).** Na koniec grudnia 2016 roku liczba bezrobotnych wynosiła 3263, tj. była wyższa o 443 osoby w porównaniu do analizowanego okresu.
- ◆ **Wysoki udział kobiet wśród zarejestrowanych bezrobotnych** – w grudniu 2017 roku stanowiły one **55,9%**.
- ◆ **Wysoki udział mieszkańców wsi** – w miesiącu grudniu roku stanowili **76,3%** (2152 osoby). W porównaniu do stanu z końca listopada 2017 roku, liczba bezrobotnych zamieszkałych na wsi wzrosła o 5,3%.
- ◆ **Wysoki udział bezrobotnych o niskim poziomie wykształcenia** – **55,7%** to osoby z wykształceniem zasadniczym zawodowym, gimnazjalnym lub poniżej (1570 osób).
- ◆ **Wysoki odsetek ogółu bezrobotnych, którzy nie posiadają prawa do zasiłku** (83,7% według stanu na koniec grudnia 2017 roku).
- ◆ **Duży odsetek osób bezrobotnych poprzednio pracujących** (85,9% według stanu na koniec grudnia 2017 roku). W grupie tej relatywnie wysoki odsetek - 61,1% ogółu bezrobotnych - stanowią osoby o krótkim, nie przekraczającym 5 lat stażu pracy.
- ◆ W grudniu br. w Powiatowym Urzędzie Pracy zarejestrowano **1075 osób bezrobotnych do 30 roku życia, 487 osób bezrobotnych powyżej 50 roku życia oraz 1622 długotrwale bezrobotnych.** Osoby te określone w ustawie o promocji zatrudnienia i instytucjach rynku pracy jako „będące w szczególnej sytuacji na rynku pracy”, stanowiły odpowiednio 38,1 %, 17,3 % oraz 57,5 % w stosunku do bezrobotnych ogółem.
- ◆ Na koniec grudnia 2017 roku wśród zarejestrowanych bezrobotnych **5,6%** stanowiły osoby, które ukończyły szkołę w okresie do 12 miesięcy od dnia ukończenia nauki.
- ◆ **Duży odsetek kobiet** wśród osób bezrobotnych: posiadające co najmniej jedno dziecko do 6 roku życia (82,6%), bez doświadczenia zawodowego (63,1%), długotrwale bezrobotnych (61,9%), dotychczas niepracujących (61,0%).

- ◆ Analizując **dynamikę bezrobocia** w poszczególnych grupach w ciągu ostatniego roku zauważa się, że :
 - ✓ *największe spadki bezrobocia* w porównaniu do poprzedniego roku odnotowano:
 - w przedziale wiekowym od 18 do 24 roku życia (spadek o 25,8%),
 - z wykształceniem policealnym i średnim zawodowym (spadek o 16,6%),
 - od 6 do 12 m-cy oczekiwania na pracę (spadek o 26,2%),
 - ze stażem pracy powyżej 30 lat pracy (spadek o 39,2%).

- ◆ **Na terenie działania Powiatowego Urzędu Pracy w Dąbrowie Tarnowskiej występuje duże przestrzenne zróżnicowanie poziomu bezrobocia.** Według stanu na dzień 31 grudnia 2017 r. najczęściej zarejestrowanych osób bezrobotnych zamieszkuje tereny miasta i gminy Dąbrowa Tarnowska (35,6%) oraz miasta i gminy Szczucin (25,1% ogółu bezrobotnych). Najmniej zaś z gmin: Bolesław (2,6%) oraz Gręboszów (3,8% ogółu bezrobotnych).

- ◆ **Analizując dynamikę bezrobocia w poszczególnych samorządach powiatu dąbrowskiego** w stosunku do poprzedniego roku największy spadek liczby bezrobotnych odnotowano na terenie miasta Szczucin (spadek o 22,7%) oraz gminy Bolesław (spadek o 20,4%).

- ◆ Nowelizacja ustawy o promocji zatrudnienia i instytucjach rynku pracy z dnia 20 kwietnia 2004 roku, która weszła w życie 27 maja 2014 roku wprowadziła obowiązek profilowania pomocy dla bezrobotnych. Według stanu w końcu miesiąca, z ogółu zarejestrowanych bezrobotnych, **2568** (tj. 91,1%) miało ustalony profil pomocy:
 - **20** osób (0,8%) **I profil,**
 - **1638** osób (63,8%) **II profil,**
 - **910** osób (35,4%) **III profil.**

- ◆ Na kształt poziomu bezrobocia ma wpływ wielkość i dynamika zmian w napływie i odpływie z bezrobocia. Czynniki te charakteryzują się wysokimi wahaniami wynikającymi w znacznej mierze z sezonowości. W miesiącu grudniu 2017 roku napływ (**zarejestrowano w ewidencji 419 osób**) przewyższył odpływ (**wyrejestrowano 294 osoby**), co przełożyło się na spadek liczby bezrobotnych w powiecie dąbrowskim.

- ◆ Największy udział w **grupie nowo zarejestrowanych** w miesiącu grudniu br. miały osoby rejestrujący się po raz kolejny, stanowiły one 92,1%. Rejestrujący się w miesiącu

grudniu to w przeważającej większości osoby poprzednio pracujące (85,9% ogółu nowo zarejestrowanych), zamieszkałe na wsi (76,6%), osoby młode do 30 roku życia (52,7%) oraz osoby długotrwale bezrobotne (31,0%).

- ◆ W grudniu 2017 r. pracę podjęło 177 osób co stanowiło 60,2% ogółu wyłączonych.
- ◆ W grudniu z nowych form wsparcia, wprowadzonych nowelizacją ustawy o promocji zatrudnienia i instytucjach rynku pracy pracodawcy zatrudnili 4 osoby bezrobotne w ramach refundacji wynagrodzenia i składek ZUS za bezrobotnych do 30 roku życia, 4 osoby podjęło pracę poza miejscem zamieszkania w ramach bonu na nasiedlenie, 6 osób bezrobotnych rozpoczęło szkolenie w ramach bonu szkoleniowego oraz 5 osób podjęło pracę w ramach dofinansowania wynagrodzenia za zatrudnienie skierowanego bezrobotnego powyżej 50 roku życia.
- ◆ **Większa niż przed miesiącem była liczba oferowanych przez zakłady wolnych miejsc pracy i miejsc aktywizacji zawodowej.** W miesiącu grudniu 2017 do urzędu wpłynęło **161 ofert**, tj. o 10 miejsc pracy więcej niż w miesiącu poprzednim. Biorąc pod uwagę łączną liczbę propozycji jakie w omawianym miesiącu zostały zgłoszone do urzędu 17,4% stanowiły miejsca pracy subsydiowanej, wśród których 32,1% dotyczyło staży. Zakłady pracy z sektora prywatnego zgłosiły 97,5% wszystkich wolnych miejsc pracy (157 miejsc pracy).