



INFORMACJA O SYTUACJI NA LOKALNYM RYNKU PRACY W POWIECIE DĄBROWSKIM

według stanu na dzień 30 listopada 2017 r.

DĄBROWA TARNOWSKA, GRUDZIEŃ 2017

INFORMACJA O SYTUACJI NA RYNKU PRACY

W POWIECIE DĄBROWSKIM
według stanu na dzień 30 listopada 2017 r.

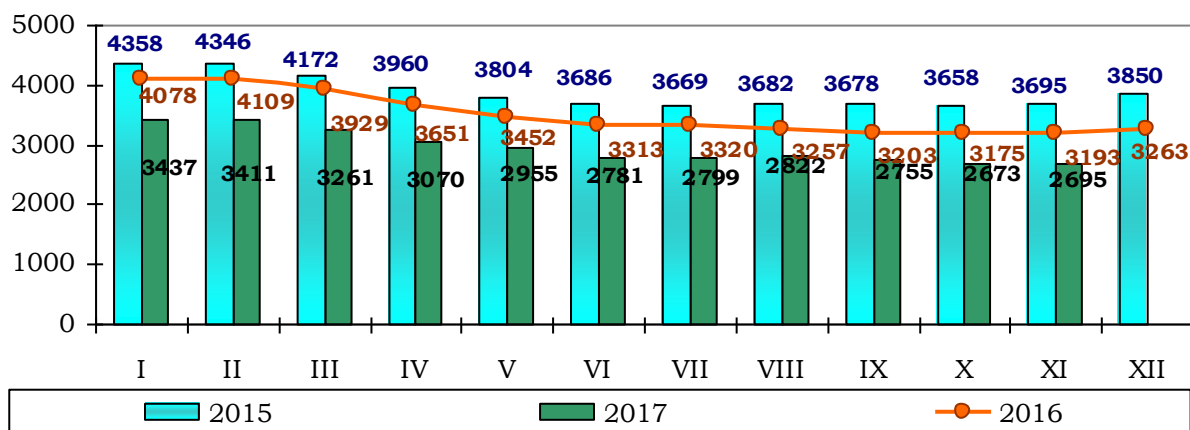
1. POZIOM BEZROBOCIA

Według stanu na dzień 30 listopada 2017 w PUP w Dąbrowie Tarnowskiej zarejestrowanych były **2695** osób bezrobotnych, w tym **2279** tj. 84,6 % ogółu to osoby bez prawa do zasiłku, a **416** (15,4 % ogółu) – z prawem do zasiłku.

Zdecydowaną większość zarejestrowanych stanowią osoby, które pracowały przed uzyskaniem statusu bezrobotnego, bo **2297** czyli 85,2 % ogółu bezrobotnych.

Natomiast osób, które dotychczas nie pracowały było **398** tj. 14,8 % bezrobotnych.

W ewidencji bezrobotnych pozostawały 82 (3,0%) osoby zwolnione z przyczyn dotyczących zakładu pracy.



Źródło: Dane statystyczne Powiatowego Urzędu Pracy w Dąbrowie Tarnowskiej

W porównaniu do października 2017 r. liczba bezrobotnych **wzrosła o 22 osoby**.

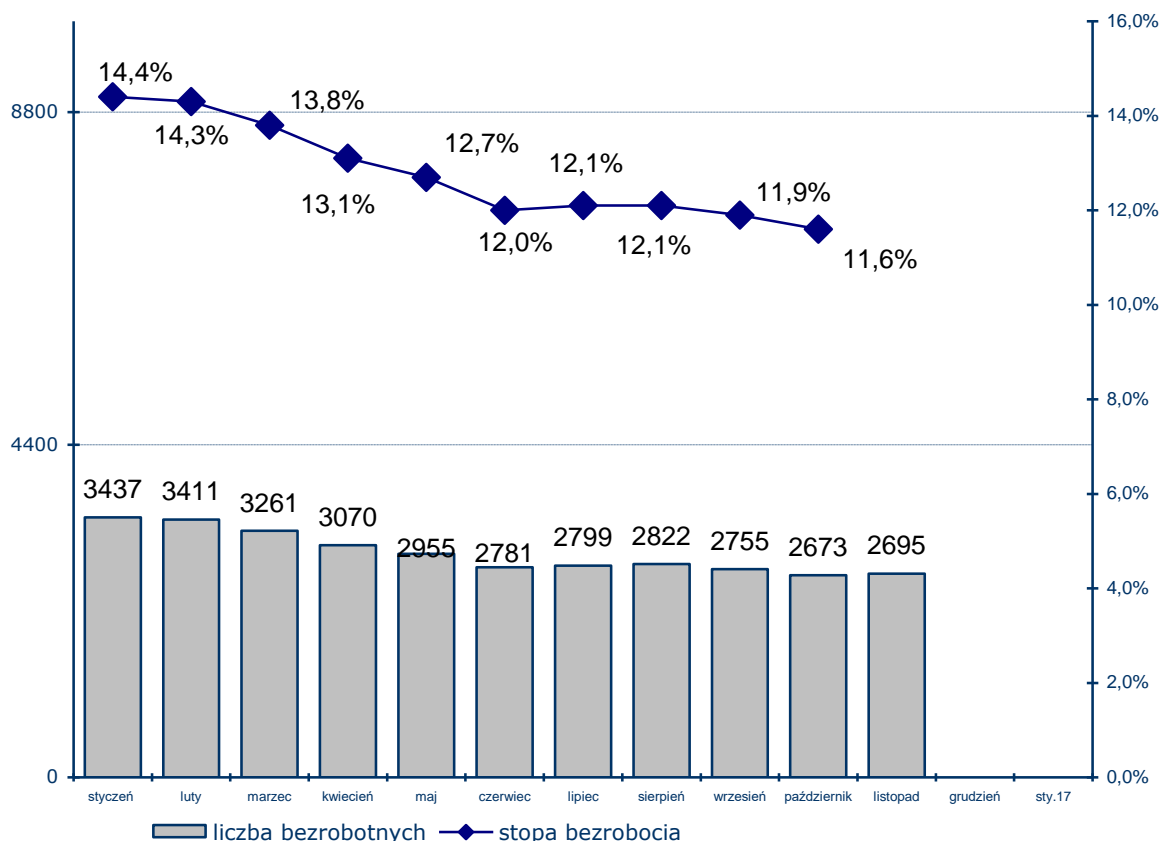
Liczba bezrobotnych z prawem do zasiłku **nie uległa zmianie**.

W omawianym okresie Powiatowy Urząd Pracy w Dąbrowie Tarnowskiej zarejestrował **344** osoby – **12,8%** do ogółu bezrobotnych. Największy udział w grupie nowo zarejestrowanych miały osoby rejestrujące się po raz kolejny, stanowiły one **86,6%**. (298 osób). Osoby rejestrujące się po raz pierwszy stanowiły **13,4%** (46 osób) ogółu nowo zarejestrowanych.

Rejestrujący się w miesiącu listopadzie 2017 r. to w przeważającej większości osoby:

- osoby poprzednio pracujące (301 osób tj. 87,5% ogółu nowo zarejestrowanych),
- zamieszkałe na wsi (245 osób, tj. 71,2% ogółu nowo zarejestrowanych),
- osoby młode do 30 roku życia (191 osób tj. 55,5% ogółu nowo zarejestrowanych),
- długotrwale bezrobotne (119 osób tj. 34,6% ogółu nowo zarejestrowanych)
- bez doświadczenia zawodowego (75 osób tj. 21,8% ogółu nowo zarejestrowanych).

Liczba bezrobotnych oraz stopa bezrobocia w powiecie dąbrowskim w 2017 roku.



Źródło: PUP Dąbrowa Tarnowska, GUS

Rynek pracy w powiecie dąbrowskim charakteryzuje się najwyższą stopą bezrobocia w województwie małopolskim.

Przez "**stopę bezrobocia**" należy rozumieć procentowy udział liczby bezrobotnych w liczbie ludności aktywnej zawodowo.

Stopa bezrobocia dla powiatu dąbrowskiego w miesiącu październiku 2017 roku ukształtowała się na poziomie 11,6% i była wyższa od stopy bezrobocia w województwie małopolskim o 6,3 punktu procentowego oraz wyższa od stopy krajowej o 5,0 punktu procentowego. W porównaniu do sytuacji sprzed miesiąca wysokość tego wskaźnika spadła o 0,3 punktu procentowego.

UWAGA:

GUS dokonał korekty stopy bezrobocia za okres od grudnia 2016 r. do sierpnia 2017 r., wynikającej z ustalenia ostatecznej liczby pracujących poza rolnictwem indywidualnym na podstawie badań prowadzonych przez przedsiębiorstwa według stanu na 31 grudnia 2016 r.

W miesiącu listopadzie rynek pracy na terenie powiatu dąbrowskiego charakteryzował się:

- wysokim udziałem kobiet wśród zarejestrowanych bezrobotnych – w listopadzie 2017 roku stanowiły one **56,4%** (1521 osób);
- wysokim udziale mieszkańców wsi – w listopadzie 2017 roku stanowili **75,8%** (2044 osoby);
- wysokim udziale osób długotrwale bezrobotnych – ta grupa bezrobotnych – 1588 osób – stanowiła **58,9%** ogółu zarejestrowanych na koniec listopada 2017 r.

Ocena zmian w poziomie bezrobocia (według wybranych kategorii)

Wyszczególnienie	Liczba bezrobotnych wg stanu na dzień 30.11.2016r.	Liczba bezrobotnych wg stanu na dzień 31.10.2017r.	Liczba bezrobotnych wg stanu na dzień 30.11.2017r.	Wzrost/spadek w porównaniu do listopada 2016r.	Wzrost/spadek w porównaniu do października 2017r.	Dynamika październik 2017 rok =100%
Bezrobotni ogółem	3193	2673	2695	-498	22	100,8
kobiety	1774	1520	1521	-253	1	100,1
mężczyźni	1419	1153	1174	-245	21	101,8
Poprzednio pracujący	2657	2266	2297	-360	31	101,4
Dotychczas niepracujący	536	407	398	-138	-9	97,8
Zamieszkali na wsi	2397	2032	2044	-353	12	100,6
Z prawem do zasiłku	472	416	416	-56	0	100,0
Bez prawa do zasiłku	2721	2257	2279	-442	22	101,0
Zwolnieni z przyczyn zakładu pracy	113	83	82	-31	-1	98,8
Osoby w okresie do 12 miesięcy od dnia ukończenia nauki	221	158	147	-74	-11	93,0
Do 25 roku życia	766	547	541	-225	-6	98,9

Źródło: Dane statystyczne Powiatowego Urzędu Pracy w Dąbrowie Tarnowskiej

Śledząc dynamikę zmian w porównaniu do poprzedniego roku odnotowano spadek liczby bezrobotnych o 498 osób (spadek o 15,6%). W porównaniu do poprzedniego miesiąca tj. października 2017 roku nastąpił niewielki wzrost jego poziomu (wzrost o 0,8%).

Szczegółową dynamikę bezrobocia według wybranych kategorii osób bezrobotnych przedstawia powyższa tabela.

Nowe zasady sprawozdawczości pozwalają na statystyczne monitorowanie wyodrębnionej kategorii bezrobotnych „Osoby w szczególnej sytuacji na rynku pracy”¹.

Należą do nich osoby bezrobotne:

- do 30 roku życia – **38,3%** ogółu bezrobotnych (1031 osób w tym 618 kobiet zarejestrowane na koniec listopada 2017 r.);
- długotrwale bezrobotne² – **58,9%** ogółu bezrobotnych (1588 osób w tym 982 kobiety);
- powyżej 50 roku życia – stanowili **16,9%** ogółu bezrobotnych na koniec listopada 2017 r. (456 osób w tym 156 kobiet);
- bezrobotnym korzystającym ze świadczeń z pomocy społecznej – **4,6%** ogółu bezrobotnych 124 osoby w tym 88 kobiet);
- posiadające co najmniej jedno dziecko do 6 roku życia – **27,4%** (738 osób w tym 609 kobiet);
- posiadające co najmniej jedno dziecko niepełnosprawne do 18 roku życia – **0,4%** ogółu na koniec listopada 2017 r. (10 osób w tym 6 kobiet);
- niepełnosprawni – **3,2%** ogółu (85 osób w tym 41 kobiet).

Najbardziej liczebną grupą wśród „osób w szczególnej sytuacji na rynku pracy” to długotrwale bezrobotni (pozostający w rejestrze powiatowego urzędu pracy łącznie przez okres 12 miesięcy w okresie ostatnich 2 lat, z wyłączeniem okresów odbywania stażu i przygotowania zawodowego), którzy stanowili na koniec listopada 58,9% ogółu bezrobotnych. Kolejną grupę pod względem liczebności stanowią osoby młode do 30 roku życia - 38,3%.

W większości kategorii dominowały kobiety. Udział mężczyzn był wyższy w dwóch grupach:

- ✓ bezrobotnych powyżej 50 roku życia (65,8%),
- ✓ niepełnosprawnych (51,8%).

¹ art. 49 znowelizowanej ustawy o promocji zatrudnienia i instytucjach rynku pracy, która weszła w życie 27 maja 2014 r. wskazuje grupy osób w szczególnej sytuacji na rynku pracy.

² **bezrobotnym długotrwale** - oznacza to bezrobotnego pozostającego w rejestrze powiatowego urzędu pracy łącznie przez okres ponad 12 miesięcy w okresie ostatnich 2 lat, z wyłączeniem okresów odbywania stażu i przygotowania zawodowego dorosłych.

NAPŁYW I STRUKTURA BEZROBOCIA W POWIECIE DĄBROWSKIM

Wyszczególnienie	zarejestrowani w listopadzie 2017 roku		narastająco od początku 2017 roku		stan na koniec okresu sprawozdawczego			
	ogółem	kobiety	ogółem	kobiety	ogółem	% z ogółu	kobiety	% z ogółu kobiet
zarejestrowano ogółem	344	159	4286	2100	2695	100	1521	100
w tym:								
poprzednio pracujący	301	141	3521	1648	2297	85,2	1279	84,1
zwolnieni z przyczyn zakładu pracy	7	4	91	40	82	3,0	54	3,6
dotychczas nie pracujący	43	18	765	452	398	14,8	242	15,9
zarejestrowani po raz pierwszy	46	18	625	289	X	X	X	X
zarejestrowani po raz kolejny	298	141	3661	1811	X	X	X	X
z prawem do zasiłku	57	32	694	334	416	15,4	229	15,1
zamieszkali na wsi	245	108	3148	1536	2044	75,8	1138	74,8
bez kwalifikacji zawodowych	108	56	1358	675	882	32,7	461	30,3
bez doświadczenia zawodowego	75	37	1190	713	596	22,1	377	24,8
kobiety, które nie podjęły zatrudnienia po urodzeniu dziecka	X	24	X	250	X	X	573	37,7
do 12 miesięcy od ukończenia nauki	38	16	646	351	147	5,5	57	3,7
Osoby będące w szczególnej sytuacji na rynku pracy (z ogółem)								
do 30 roku życia	191	87	2473	1244	1031	38,3	618	40,6
w tym do 25 roku życia	126	50	1678	855	541	20,1	271	17,8
długotrwale bezrobotne	119	57	1512	821	1588	58,9	982	64,6
powyżej 50 r. życia	37	13	535	196	456	16,9	156	10,3
korzystające ze świadczeń z pomocy społecznej	1	1	21	12	124	4,6	88	5,8
posiadające co najmniej jedno dziecko do 6 roku życia	61	38	603	354	738	27,4	609	40,0
posiadające co najmniej jedno dziecko niepełnosprawne do 18 roku życia	1	0	17	10	10	0,4	6	0,4
niepełnosprawni	7	4	150	73	85	3,2	41	2,7

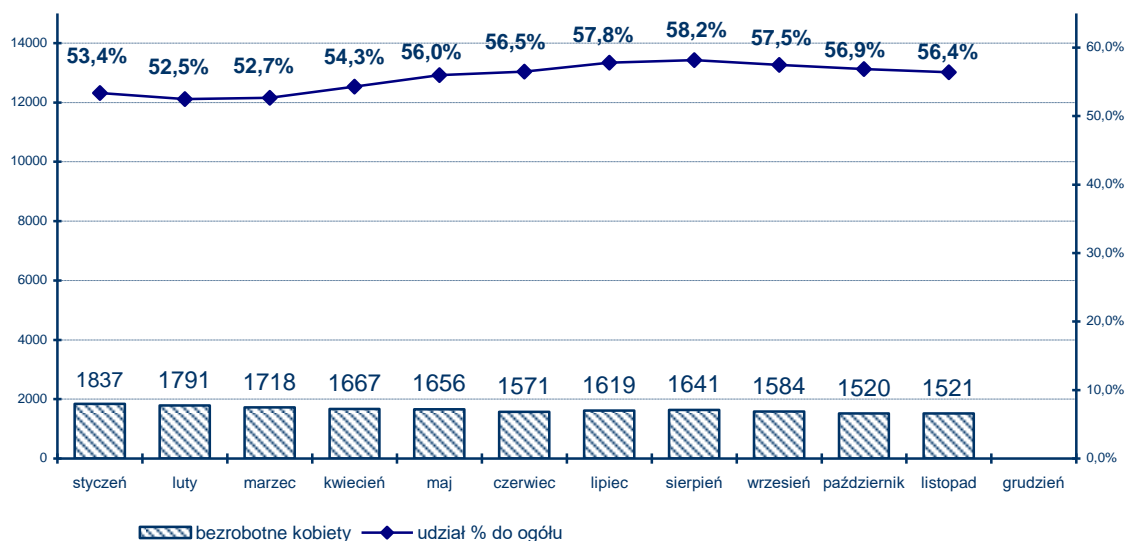
ODPŁYW Z BEZROBOCIA W POWIECIE DĄBROWSKI

Wyszczególnienie	wyłączeni w listopadzie 2017				narastająco od początku 2017	
	ogółem	% z ogółu	kobiety	% z ogółu kobiet	ogółem	kobiety
wyłączono z ewidencji ogółem	322	100	158	100	4854	2353
w tym:						
podjęcia pracy w m-cu sprawozdawczym	168	52,2	80	50,6	2490	1178
niesubsydiwanej	116	36,0	57	36,1	1674	819
subsydiwanej	52	16,1	23	14,6	816	359
prac interwencyjnych	16	6,0	11	7,0	197	106
robót publicznych	2	13,0	2	1,3	213	108
podjęcia działalności gospodarczej	5	1,6	1	0,6	86	29
w tym w ramach bonu na zasiedlenie	0	0,0	0	0,0	2	0
podjęcia pracy w ramach refundacji kosztów zatrudnienia bezrobotnego	15	4,7	4	2,5	92	20
podjęcia pracy poza miejscem zamieszkania w ramach bonu na zasiedlenie	3	0,9	1	0,6	47	17
podjęcie pracy w ramach bonu zatrudnieniowego	0	0,0	0	0,0	0	0
podjęcie pracy w ramach świadczenia aktywizacyjnego	0	0,0	0	0,0	0	0
podjęcia pracy w ramach grantu na telepracę	0	0,0	0	0,0	0	0
podjęcia pracy w ramach refundacji składek na ubezpieczenie społeczne	0	0,0	0	0,0	0	0
podjęcia pracy w ramach wynagrodzenia za zatrudnienie skierowanego bezrobotnego powyżej 50 roku życia	0	0,0	0	0,0	5	1
inne	11	3,4	4	2,5	176	78
rozpoczęcia szkolenia	10	3,1	0	0,0	115	32
w tym w ramach bonu szkoleniowego	8	2,5	0	0,0	65	4
rozpoczęcie stażu	35	10,9	23	14,6	568	375
w tym w ramach bonu stażowego	0	0,0	0	0,0	0	0
rozpoczęcia przygotowania zawodowego dorosłych	0	0,0	0	0,0	0	0
rozpoczęcie prac społecznie użytecznych	0	0,0	0	0,0	18	12
w tym w ramach PAI	0	0,0	0	0,0	18	12
skierowania do agencji zatrudnienia w ramach zlecenia dz. aktywizacyjnych	0	0,0	0	0,0	0	0
odmowy bez uzasadnionej przyczyny przyjęcia propozycji odpowiedniej pracy lub innej formy pomocy, w tym w ramach PAI	2	0,6	0	0,0	67	17
odmowy ustalenia profilu pomocy	0	0,0	0	0,0	0	0
niepotwierdzenia gotowości do pracy	34	8,0	11	7,0	572	166
dobrowolnej rezygnacji ze statusu bezrobotnego	46	14,3	28	17,7	702	396
podjęcia nauki	2	0,6	2	1,3	38	26
osiągnięcia wieku emerytalnego	4	1,2	2	1,3	55	28
nabycia praw emerytalnych lub rentowych	2	0,6	0	0,0	31	12
nabycia praw do świadczenia przedemerytalnego	2	0,6	1	0,6	38	21
innych	17	5,3	11	7,0	160	90
Według wybranych kategorii bezrobotnych:						
do 30 roku życia	184	57,1	88	55,7	2696	1314
w tym do 25 roku życia	120	37,3	61	38,6	1766	882
powyżej 50 roku życia	37	11,5	15	9,5	617	234
długotrwale bezrobotne	119	73,0	74	46,8	1890	996

2. STRUKTURA BEZROBOTNYCH (wybrane kategorie)

1. Kobiety

Według stanu na dzień 30 listopada 2017 r. w PUP zarejestrowanych było 1521 kobiet, co stanowi **56,4%** ogółu bezrobotnych.



Liczba bezrobotnych kobiet z powiatu dąbrowskiego w 2017 roku.

Liczba bezrobotnych **kobiet wzrosła o 1 osobę**. W miesiącu listopadzie 2017 roku zarejestrowano **159** kobiet, co stanowi **46,2%** ogółu nowo zarejestrowanych, a wyłączono z ewidencji **158** kobiet, co stanowi **49,1%** ogółu wyłączonych. Liczba kobiet bez prawa do zasiłku **1292** tj. **47,9%** ogółu bezrobotnych.

Wybrane kategorie osób bezrobotnych (wg stanu na dzień 30 listopada 2017 r.)

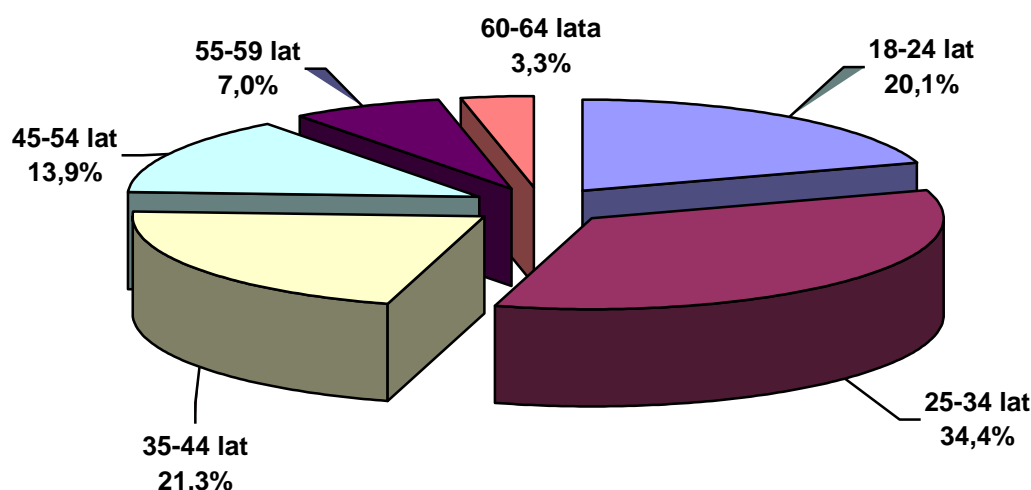
Kategorie bezrobotnych	liczba (w osobach)	w tym kobiety (w osobach)	w odsetkach do ogółu w poszczególnych kategoriach
posiadający co najmniej jedno dziecko do 6 roku życia	738	609	82,5
bez doświadczenia zawodowego	596	377	63,3
długotrwale bezrobotni	1588	982	61,8
dotychczas nie pracujący	398	242	60,8
zamieszkali na wsi w tym posiadający gospodarstwo rolne	373	226	60,6
do 30 roku życia	1031	618	59,9

Źródło: Dane statystyczne Powiatowego Urzędu Pracy w Dąbrowie Tarnowskiej

W końcu listopada 2017 r. ewidencji tuż. urzędu zarejestrowanych było 1521 kobiet. To o 253 osoby (o 14,3 %) mniej niż przed rokiem. Natomiast bezrobotnych mężczyzn było 1174 – o 245 osób (o 17,3%) mniej niż przed rokiem.

2. Informacje dodatkowe dotyczące struktury bezrobocia w miesiącu listopadzie 2017 r.

BEZROBOTNI WEDŁUG WIEKU (stan w końcu listopada 2017 r.)



Źródło: Dane statystyczne Powiatowego Urzędu Pracy w Dąbrowie Tarnowskiej

Wiek jest jednym z czynników decydujących o sytuacji na rynku pracy. Rozkład bezrobotnych według wieku odzwierciedla populację osób bezrobotnych na terenie powiatu dąbrowskiego. Ponad połowę zbiorowości stanowią osoby młode tj. między 18 a 35 rokiem życia (54,5% na koniec listopada 2017 r.). Zdecydowanie najmniej liczącą grupę stanowili bezrobotni w wieku przedemerytalnym, czyli mieszczący się w przedziale lat 55 i więcej (10,3% na koniec listopada 2017 r.).

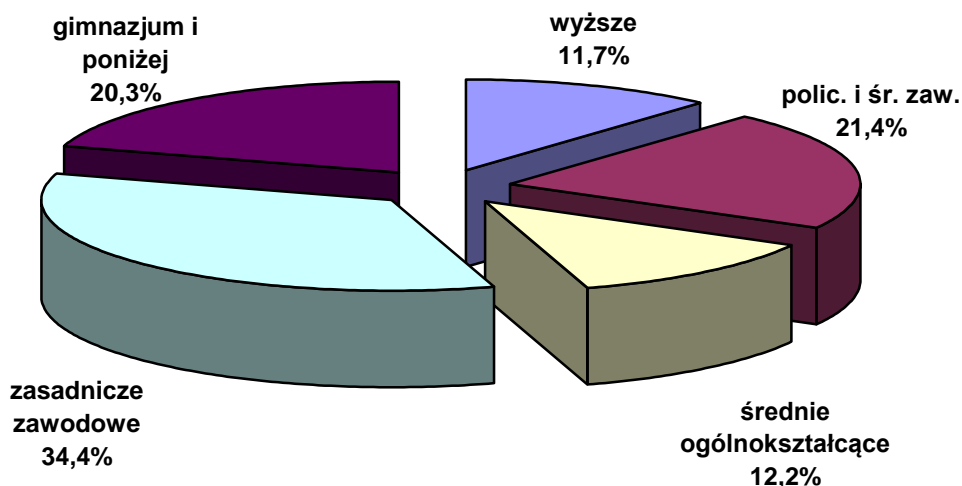
Struktura bezrobocia w powiecie dąbrowskim według wieku

Wyszczególnienie	Listopad 2016		Listopad 2017		Dynamika listopad 2016=100%
	liczba	%	liczba	%	%
18- 24 lat	766	24,0%	541	20,1%	70,6%
25-34 lat	1060	33,2%	928	34,4%	87,5%
35-44 lat	653	20,5%	573	21,3%	87,7%
45-54 lat	404	12,7%	375	13,9%	92,8%
55-59 lat	208	6,5%	188	7,0%	90,4%
60-64 lat	102	3,2%	90	3,3%	88,2%
Ogółem	3193	100,0%	2695	100,0%	84,4%

Źródło: Dane statystyczne Powiatowego Urzędu Pracy w Dąbrowie Tarnowskiej

Analizując dynamikę bezrobocia w porównaniu do zeszłego roku spadek jego poziomu odnotowano we wszystkich przedziałach wiekowych. Przy czym największy miał miejsce w grupie wiekowej od 18 – 24 roku życia (spadek o 29,4%) oraz w wieku od 25 do 34 roku życia (spadek o 12,5%).

BEZROBOTNI WEDŁUG WYKSZTAŁCENIA
(stan w końcu listopada 2017 r.)



Źródło: Dane statystyczne Powiatowego Urzędu Pracy w Dąbrowie Tarnowskiej

Analizując poziom bezrobocia pod względem wykształcenia, należy stwierdzić, że na koniec listopada 2017 r. najczęściej 34,4% osób legitymowało się wykształceniem zasadniczym zawodowym. Następną w kolejności grupę stanowiły osoby bezrobotne z wykształceniem policealnym i średnim (21,4%) oraz gimnazjalnym i poniżej (20,3%). Wykształcenie średnie ogólnokształcące posiadało 12,2% ogółu tej populacji. Najmniejszą grupę w tej kategorii osób według wykształcenia stanowili bezrobotni posiadający wykształcenie wyższe 11,7%.

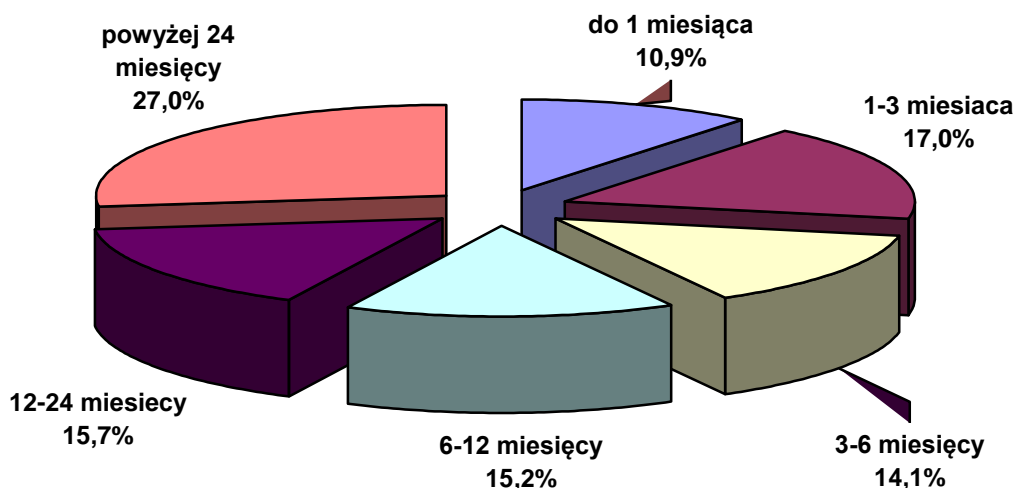
Struktura bezrobocia w powiecie dąbrowskim według wykształcenia

Wyszczególnienie	Listopad 2016		Listopad 2017		Dynamika listopad 2016=100%
	liczba	%	liczba	%	%
wyższe	377	11,8%	314	11,7%	83,3%
policealne i średnie zawodowe	711	22,3%	578	21,4%	81,3%
średnie ogólnokształcące	395	12,4%	329	12,2%	83,3%
zasadnicze zawodowe	1127	35,3%	927	34,4%	82,3%
gimnazjum i poniżej	583	18,3%	547	20,3%	93,8%
Ogółem	3193	100,0%	2695	100,0%	84,4%

Źródło: Dane statystyczne Powiatowego Urzędu Pracy w Dąbrowie Tarnowskiej

Śledząc dynamikę według poziomu wykształcenia spadki odnotowano we wszystkich w/w przedziałach. Przy czym największy miał miejsce wśród bezrobotnych legitymujących się wykształceniem policealnym i średnim (spadek o 18,7%) oraz zasadniczym zawodowym (spadek o 17,7%)

BEZROBOTNI WEDŁUG CZASU POZOSTAWANIA BEZ PRACY
(stan w końcu listopada 2017 r.)



Źródło: Dane statystyczne Powiatowego Urzędu Pracy w Dąbrowie Tarnowskiej

Na koniec listopada 2017 roku w powiecie dąbrowskim 1151 osób bezrobotnych oczekiwało na pracę ponad 12 miesięcy, co stanowiło 42,7% ogółu bezrobotnych. Struktura bezrobotnych według czasu oczekiwania na pracę w miesiącu listopadzie w latach 2016 – 2017 przedstawia się następująco:

Struktura bezrobocia w powiecie dąbrowskim według czasu oczekiwania na pracę

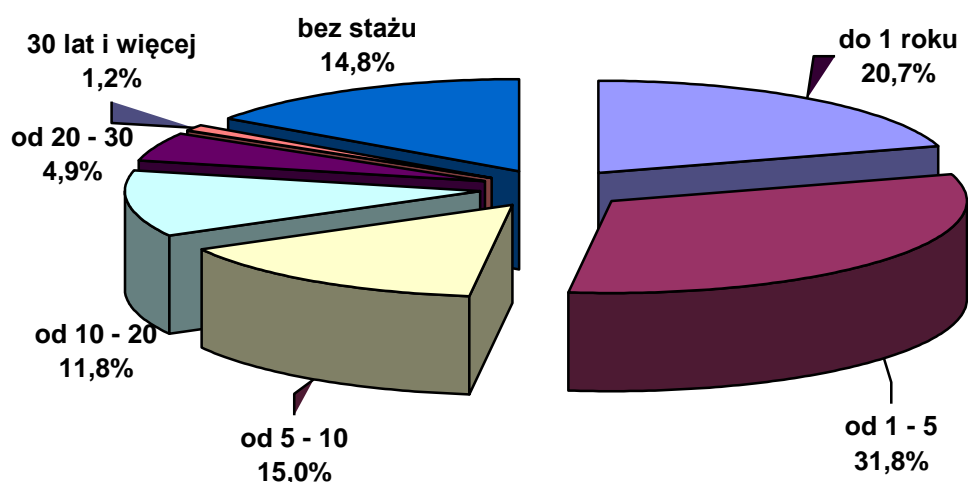
Wyszczególnienie	Listopad 2016		Listopad 2017		Dynamika listopad 2016=100%
	liczba	%	liczba	%	%
do 1 miesiąca	293	9,2%	294	10,9%	100,3%
od 1 do 3 miesięcy	592	18,5%	459	17,0%	77,5%
od 3 do 6 miesięcy	446	14,0%	381	14,1%	85,4%
od 6 do 12 miesięcy	560	17,5%	410	15,2%	73,2%
od 12 do 24 miesięcy	536	16,8%	424	15,7%	79,1%
powyżej 24 miesiące	766	24,0%	727	27,0%	94,9%
Ogółem	3193	100,0%	2695	100,0%	84,4%

Źródło: Dane statystyczne Powiatowego Urzędu Pracy w Dąbrowie Tarnowskiej

Śledząc dynamikę według ostatniego roku wzrost poziomu bezrobocia miał miejsce w przedziale do 1 miesiąca oczekiwania na pracę (wzrost o 0,3%). W pozostałych przedziałach nastąpiły spadki, przy czym największy:

- od 6 do 12 miesięcy oczekiwania na pracę (spadek 26,8%),
- od 1 do 3 miesięcy oczekiwania na pracę (spadek 22,5%).

BEZROBOTNI WEDŁUG STAŻU PRACY (stan w końcu listopada 2017 r.)



Źródło: Dane statystyczne Powiatowego Urzędu Pracy w Dąbrowie Tarnowskiej

Analizując struktury bezrobocia rejestrowanego pod względem stażu pracy, zauważa się, że najczęściej osób bezrobotnych posiada staż pracy 1-5 lat – 31,8% (tj. 856 osób). Drugą co do wielkości grupę stanowili bezrobotni ze stażem pracy do 1 roku – 20,7% (tj. 557 osób). Trzecią grupę stanowią osoby ze stażem pracy od 5-10 lat- 15,0% (tj. 403 osoby). Najmniej liczebną grupę stanowią bezrobotni ze stażem pracy 30 lat i więcej – 1,2% (tj. 33 osoby). Bezrobotni pozostający w ewidencji PUP w Dąbrowie Tarnowskiej bez stażu pracy stanowili 14,8% (tj. 398 osób).

Struktura bezrobocia w powiecie dąbrowskim według stażu pracy

Wyszczególnienie	Listopad 2016		Listopad 2017		Dynamika listopad 2016=100%
	liczba	%	liczba	%	
do 1 roku	639	20,0%	557	20,7%	87,2%
1 - 5	989	31,0%	856	31,8%	86,6%
5 - 10	463	14,5%	403	15,0%	87,0%
10 - 20	364	11,4%	317	11,8%	87,1%
20 - 30	153	4,8%	131	4,9%	85,6%
30 lat i więcej	49	1,5%	33	1,2%	67,3%
bez stażu	536	16,8%	398	14,8%	74,3%
Ogółem	3193	100,0%	2695	100,0%	84,4%

Źródło: Dane statystyczne Powiatowego Pracy w Dąbrowie Tarnowskiej

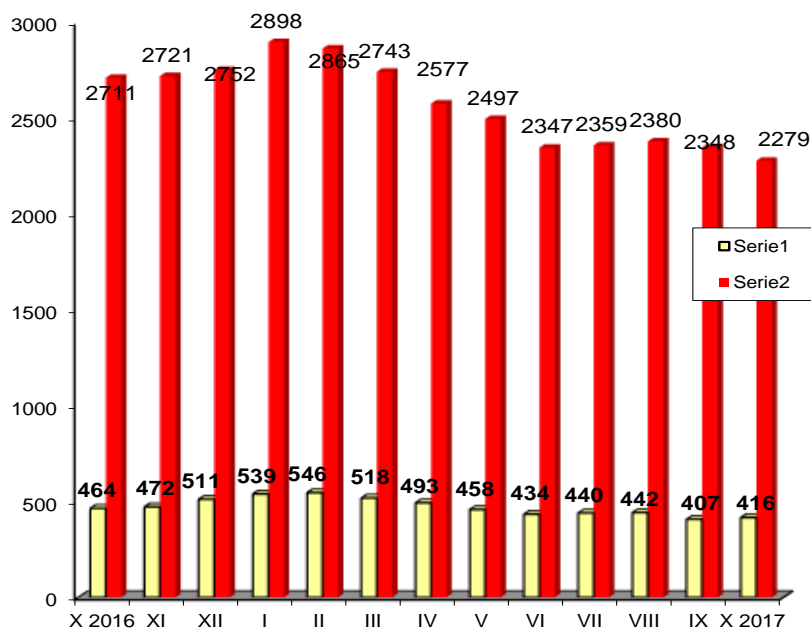
Największy spadek w porównaniu do poprzedniego roku miał miejsce w grupie osób bezrobotnych, których staż pracy wynosił powyżej 30 lat pracy (spadek o 32,7%), gdzie z liczby 49 osób zarejestrowanych w miesiącu listopadzie 2016 spadł do 33 osób w miesiącu listopadzie 2017 roku.

3. Bezrobotni, którzy ukończyli szkołę w okresie do 12 miesięcy od dnia rozpoczęcia nauki

Na koniec listopada 2017 roku wśród zarejestrowanych bezrobotnych **147** osób ukończyło szkołę w okresie do 12 miesięcy od dnia ukończenia nauki / **5,5%** ogółu bezrobotnych/ w tym **57** kobiet.

Wyszczególnienie	zarejestrowani w listopadzie 2017 roku		Narastająco od początku 2017 roku		Stan na koniec okresu sprawozdawczego		
	ogółem	kobiety	ogółem	kobiety	ogółem	kobiety	
osoby w okresie do 12 miesięcy od dnia ukończenia nauki	38	16	646	351	147	57	
z tego:	wyższe	11	8	142	102	30	20
	policealne i średnie zaw.	14	4	187	87	46	18
	LO	3	2	163	113	16	9
	zas.zawod.	10	2	152	49	54	10
	gimn.i pon.	0	0	2	0	1	0

Bezrobotni z prawem i bez prawa do zasiłku



Źródło: Dane statystyczne Powiatowego Urzędu Pracy w Dąbrowie Tarnowskiej

4. Bezrobotni według rodzaju działalności ostatniego miejsca pracy oraz oferty pracy.

Na dzień 30 listopada br. wśród osób, które pracowały przed zarejestrowaniem się w PUP w Dąbrowie Tarnowskiej – **1786** osób pracowało w sektorze prywatnym, co stanowi 77,8% ogółu pracujących. Natomiast w sektorze publicznym pracowało **511** osób, tj. 22,2% ogółu pracujących.

Duże grupy stanowiły :

- osoby pracujące w handlu hurtowym i detalicznym **532** – 23,2% ogółu pracujących,
- w przetwórstwie przemysłowym **360** – 15,7% ogółu pracujących,
- w administracji publicznej i obrona narodowa; obowiązkowe ubezpieczenia społeczne **314** osób – 13,7%,
- w budownictwie **257** – 11,2%.

Najmniej osób reprezentowało sekcje:

- górnictwo i wydobywanie – 4,
- wytwarzanie i zaopatrzenie w energię elektryczną, gaz, parę wodną, gorącą wodę i powietrze do układów klimatyzacyjnych – 7,
- informacja i komunikacja – 8,
- działalność związana z obsługą rynku nieruchomości – 9,
- gospodarstwa domowe zatrudniające pracowników; gospodarstwa domowe produkujące wyroby i świadczące usługi na własne potrzeby – 11,
- dostawa wody; gospodarowanie ściekami i odpadami oraz działalność związana z rekultywacją – 15,
- działalność finansowa i ubezpieczeniowa - 24.

5. Zwolnienia z przyczyn dotyczących zakładu pracy

W miesiącu listopadzie 2017 żaden zakład działający na terenie powiatu dąbrowskiego nie zgłosił zwolnień z przyczyn dotyczących zakładów pracy (zwolnienie grupowe).

6. Osoby niepełnosprawne

Według stanu na 30 listopada 2017 roku w powiecie dąbrowskim pozostawało zarejestrowano 85 osób bezrobotnych niepełnosprawnych. Stanowiły oni 3,2% ogółu bezrobotnych. Wśród bezrobotnych niepełnosprawnych kobiety stanowią 48,2%.

Ponadto w ewidencji Powiatowego Urzędu Pracy w Dąbrowie Tarnowskiej pozostało 12 osób niepełnosprawnych zarejestrowanych jako poszukujący pracy (w tym 7 kobiet).

7. Osoby zarejestrowane jako poszukujące pracy

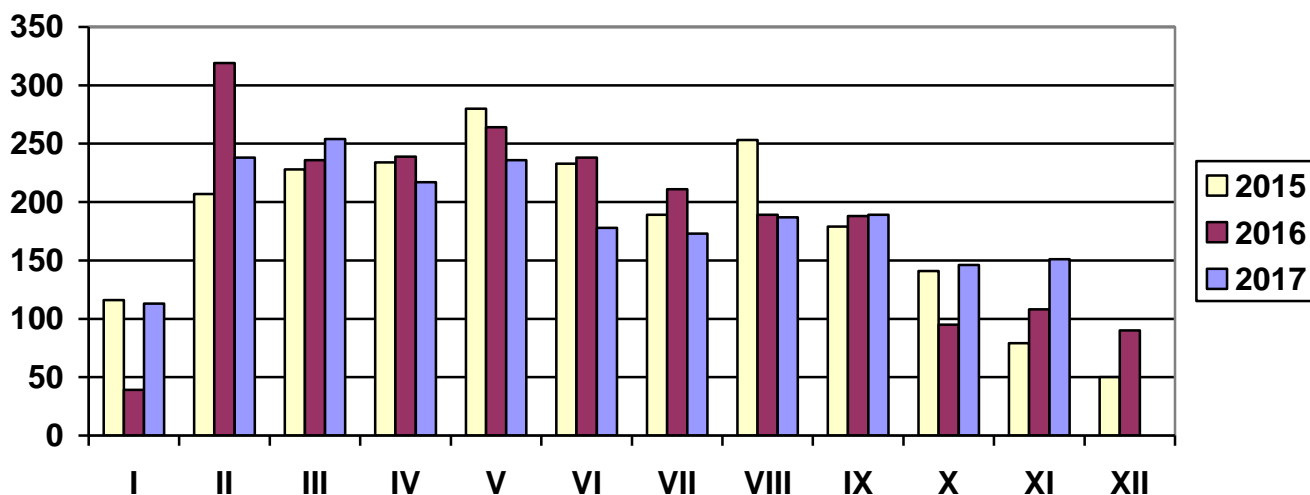
Poza ogólną liczbą bezrobotnych Powiatowy Urząd Pracy obsługuje jeszcze osoby, które są ewidencjonowane jako poszukujące pracy. Na koniec listopada 2017 roku w PUP w Dąbrowie Tarnowskiej, jako poszukujący pracy zarejestrowanych było 26 osób (w tym kobiet 13).

OFERTY PRACY

Wyszczególnienie	Zgłoszone w listopadzie 2017				Narastająco od początku roku 2017				
	razem	z rub. 1 dot. pracy			razem	z rub. 1 dot. pracy			
		subsydiowanej	z sektora publiczn.	sezonowej		subsydiowanej	z sektora publiczn.	sezonowej	
Ogółem wolne miejsca pracy i miejsca aktywizacji zawodowej	151	69	14	75	2082	1373	438	515	
z ogółem	zatrudnienie lub inna praca zarobkowa	120	38	9	75	1432	723	266	515
	miejsca aktywizacji zawodowej	31	31	5	X	650	650	172	X
	w tym								
	staże	31	31	5	X	630	630	172	X
	przygotowanie zawodowe dorosłych	0	0	0	X	0	0	0	X
	prace społecznie użyteczne	0	0	0	X	20	20	0	X
	dla niepełnosprawnych	0	0	0	0	10	5	2	4
	dla osób w okresie do 12 miesięcy od dnia ukończenia nauki	0	0	0	0	3	2	0	1

W miesiącu listopadzie 2017r. pracodawcy zgłosili **151 miejsc pracy**, czyli o 5 miejsc więcej niż w miesiącu poprzednim. **Zakłady pracy z sektora prywatnego zgłosiły 90,7% wszystkich miejsc pracy** (137 miejsc pracy). **69 miejsc pracy (45,7% ogółu) dotyczyły pracy subsydiowanej**. Na koniec listopada 2017 r. Urząd dysponował 103 wolnymi miejscami pracy (w poprzednim m-cu – 93 miejscami pracy).

LICZBA OFERT PRACY



Źródło: Dane statystyczne Powiatowego Urzędu Pracy w Dąbrowie Tarnowskiej

3. USŁUGI RYNKU PRACY

Szkolenia

Organizacja szkoleń jest jedną z podstawowych usług rynku pracy.

Starosta inicjuje, organizuje i finansuje z Funduszu Pracy szkolenia bezrobotnych w celu podniesienia ich kwalifikacji zawodowych i innych kwalifikacji zwiększających szansę na podjęcie lub utrzymanie zatrudnienia, innej pracy zarobkowej lub działalności gospodarczej, w szczególności w przypadku: braku kwalifikacji zawodowych, konieczności zmiany lub uzupełnienia kwalifikacji, utraty zdolności do wykonywania pracy w dotychczas wykonywanym zawodzie, braku umiejętności aktywnego poszukiwania pracy.

Finansowanie szkoleń osób skierowanych przez starostę jest realizowane ze środków publicznych, w szczególności ze środków Funduszu Pracy, Europejskiego Funduszu Społecznego lub ze środków programów Unii Europejskiej.

Szkolenia indywidualne

W 2017 roku szkolenia indywidualne organizowane przez Powiatowy Urząd Pracy w Dąbrowie Tarnowskiej są **finansowane ze środków Funduszu Pracy**.

L.p.	Wyszczególnienie	Razem w miesiącu XI	Razem od początku roku
1.	Liczba zawartych umów szkoleniowych	2	10
2.	Ilość osób, które rozpoczęły szkolenie w ramach szkoleń indywidualnych	2	12
3.	Ilość osób, które ukończyły szkolenie w ramach szkoleń indywidualnych	0	10
4.	Liczba osób, które podjęły zatrudnienie, inną pracę zarobkową lub działalność gospodarczą w trakcie lub po ukończeniu szkolenia (z wyłączeniem zatrudnienia subsydiowanego).	0	6
5.	Liczba osób, które podjęły zatrudnienie, inną pracę zarobkową lub działalność gospodarczą po ukończeniu szkolenia (z uwzględnieniem zatrudnienia subsydiowanego).	0	3

Szkolenia grupowe

W 2017 roku szkolenia grupowe organizowane przez Powiatowy Urząd Pracy w Dąbrowie Tarnowskiej są realizowane w ramach projektu pn. „Aktywizacja osób w wieku 30 lat i więcej pozostających bez pracy w powiecie dąbrowskim (III) – Szybki Start” w ramach Regionalnego Programu Operacyjnego Województwa Małopolskiego na lata 2014 – 2020.

L.p.	Wyszczególnienie	Razem w miesiącu XI	Razem od początku roku
1.	Liczba zawartych umów szkoleniowych	0	4
2.	Ilość szkoleń rozpoczętych	0	4
3.	Ilość szkoleń zakończonych	0	4
4.	Liczba osób, które rozpoczęły szkolenie w ramach szkoleń grupowych	0	38
5.	Liczba osób, które ukończyły szkolenie w ramach szkoleń grupowych	0	38
6.	Liczba osób, które podjęły zatrudnienie, inną pracę zarobkową lub działalność gospodarczą w trakcie lub po ukończeniu szkolenia (z wyłączeniem zatrudnienia subsydiowanego).	0	4
7.	Liczba osób, które podjęły zatrudnienie, inną pracę zarobkową lub działalność gospodarczą po ukończeniu szkolenia (z uwzględnieniem zatrudnienia subsydiowanego).	0	8

Bony szkoleniowe

Na wniosek bezrobotnego do 30 roku życia starosta może przyznać bon szkoleniowy stanowiący gwarancję skierowania bezrobotnego na wskazane przez niego szkolenie oraz opłacenia kosztów, które zostaną poniesione w związku z podjęciem szkolenia. Przyznanie i realizacja bonu szkoleniowego następuje na podstawie indywidualnego planu działania oraz uprawdopodobnienia przez bezrobotnego podjęcia zatrudnienia, innej pracy zarobkowej lub działalności gospodarczej.

W ramach bonu szkoleniowego starosta finansuje bezrobotnemu, do wysokości 100% przeciętnego wynagrodzenia obowiązującego w dniu przyznania bonu szkoleniowego, koszty:

- 1) jednego lub kilku szkoleń;
- 2) niezbędnych badań lekarskich lub psychologicznych;
- 3) przejazdu na szkolenia;
- 4) zakwaterowania, jeśli zajęcia odbywają się poza miejscem zamieszkania.

Starosta finansuje koszty, o których mowa powyżej, do wysokości określonej w bonie szkoleniowym, a bezrobotny pokrywa koszty przekraczające ten limit.

W 2017 roku szkolenia organizowane w ramach bonów szkoleniowych realizowane są w ramach projektu Powiatowego Urzędu Pracy w Dąbrowie Tarnowskiej pn. **Aktywizacja osób młodych pozostających bez pracy w powiecie dąbrowskim (III) - „Młodzi i Aktywni” współfinansowanego z Europejskiego Funduszu Społecznego** realizowanego w ramach Programu Operacyjnego Wiedza, Edukacja, Rozwój (PO WER 2014-2020) Oś Priorytetowa I Osoby młode na rynku pracy Działanie 1.1 Wsparcie osób młodych pozostających bez pracy na regionalnym rynku pracy Poddziałanie 1.1.2 Wsparcie udzielane z inicjatywy na rzecz zatrudnienia ludzi młodych.

L.p.	Wyszczególnienie	Razem w miesiącu XI	Razem od początku roku
1.	Liczba umów szkoleniowych zawartych w ramach bonu szkoleniowego	8	68
2.	Ilość szkoleń rozpoczętych w ramach bonu szkoleniowego	8	65
3.	Ilość szkoleń zakończonych w ramach bonu szkoleniowego	8	58
4.	Liczba osób, które rozpoczęły szkolenie w ramach bonu szkoleniowego	8	41
5.	Liczba osób, które ukończyły szkolenie w ramach bonu szkoleniowego	8	36
6.	Liczba osób, które podjęły zatrudnienie, inną pracę zarobkową lub działalność gospodarczą w trakcie lub po ukończeniu szkolenia w ramach bonu szkoleniowego (z wyłączeniem zatrudnienia subsydiowanego).	0	15
7.	Liczba osób, które podjęły zatrudnienie, inną pracę zarobkową lub działalność gospodarczą w trakcie lub po ukończeniu szkolenia w ramach bonu szkoleniowego (z uwzględnieniem zatrudnienia subsydiowanego).	0	16

4. INSTRUMENTY RYNKU PRACY

4.1 Podjęcie Działalności Gospodarczej (praca subsydiowana)

Bezrobotnym podejmującym działalność gospodarczą mogą być przyznane jednorazowe środki Funduszu Pracy oraz Europejskiego Funduszu Społecznego w wysokości nieprzekraczającej 6 – krotność wysokości przeciętnego wynagrodzenia na dzień zawarcia umowy.

W miesiącu listopadzie 2017 r. tut. Urząd udzielił 5 jednorazowych środków na podjęcie działalności gospodarczej.

Wyszczególnienie		Ogółem ³ w listopadzie 2017		Narastająco od 1.01.2017 r.	
		Razem	w tym EFS	Razem	w tym EFS
Podjęcie działalności gospodarczej		5	5	86	65
- w tym w ramach bonu na zasiedlenie					
w tym na działalność.	Produkcyjną	0	0	3	2
	Usługową	5	5	76	57
	Handlową	0	0	7	6

Wyszczególnienie		Struktura bezrobotnych, którzy podjęli działalność gospodarczą w 2017 roku											
		I	II	III	IV	V	VI	VII	VIII	IX	X	XI	XII
OGÓLEM		0	0	9	1	15	13	10	14	11	8	5	0
z tego	wykształcenie	Szkół wyższych	0	0	1	0	6	4	2	4	7	2	1
		Szkół policealnych i średnich zawodowych	0	0	2	1	4	4	4	4	1	2	2
		LO	0	0	3	0	1	0	1	2	1	2	0
		ZSZ	0	0	2	0	4	3	3	4	2	2	2
		Gimnazjum i poniżej	0	0	1	0	0	2	0	0	0	0	0
	czas pozostawania bez pracy	do 6 miesięcy	0	0	8	0	11	10	9	10	8	7	5
		6-12 m-cy	0	0	1	1	2	1	0	1	1	1	0
		12-24 m-cy	0	0	0	0	2	2	1	3	1	0	0
		pow. 24 m-cy	0	0	0	0	0	0	0	0	1	0	0
	wiek	do 30 lat	0	0	6	0	10	10	5	10	6	5	5
		30-44 lat	0	0	2	0	5	1	5	4	5	3	0
		powyżej 45 lat	0	0	1	1	0	2	0	0	0	0	0

W tej grupie osób, w szczególnej sytuacji na rynku pracy znajduje się:

- 5 osób (1 kobieta) do 30 roku życia,
- 0 osób (0 kobiet) powyżej 50 roku życia,
- 0 osób (0 kobiet) długotrwale bezrobotnych.

³ w tym podjęły działalność gospodarczą poza miejscem dotychczasowego zamieszkania i zgodnie z art. 66n ustawy o promocji zatrudnienia i instytucjach rynku pracy otrzymały bon na zasiedlenie.

4.2 Refundacja kosztów wyposażenia lub doposażenia stanowiska pracy dla skierowanego bezrobotnego

Pracodawcy, który poniósł koszty wyposażenia lub doposażenia utworzonego dla bezrobotnego stanowiska pracy może być przyznana refundacja kosztów wyposażenia lub doposażenia w wysokości nie wyższej niż **6 – krotność wysokości przeciętnego wynagrodzenia na dzień zawarcia umowy**.

W miesiącu listopadzie zatrudniono **15 osób bezrobotnych** w ramach refundacji kosztów wyposażenia lub doposażenia stanowiska pracy.

Wyszczególnienie		Ogółem w listopadzie 2017		Narastająco od 1.01.2017 r.	
		Razem	w tym EFS	Razem	w tym EFS
Osoby zatrudnione w ramach refundacji kosztów zatrudnienia bezrobotnego		15	0	92	0
w tym u pracodawcy prowadzącego działalność	Produkcyjną	4	0	19	0
	Usługową	11	0	56	0
	Handlową	0	0	17	0

Wyszczególnienie		Podjęcia zatrudnienia w ramach refundacji kosztów zatrudnienia bezrobotnego w 2017 roku											
		I	II	III	IV	V	VI	VII	VIII	IX	X	XI	XII
OGÓLEM		1	2	6	7	11	12	7	10	9	12	15	0
z tego	wykształcenie	Szkół wyższych	0	0	2	0	1	0	0	1	2	1	2
		Szkół policealnych i średnich zawodowych	0	1	1	3	4	2	0	3	2	2	5
		LO	1	0	1	1	2	3	2	0	2	2	0
		ZSZ	0	1	1	3	3	5	4	4	2	6	6
		Gimnazjum i poniżej	0	0	1	0	1	2	1	2	1	1	2
	czas pozostawania bez pracy	do 6 miesięcy	1	0	5	4	6	7	5	7	7	8	7
		6-12 m-cy	0	2	0	2	2	3	1	3	1	4	3
		12-24 m-cy	0	0	1	0	3	1	0	0	1	0	5
		pow. 24 m-cy	0	0	0	1	0	1	1	0	0	0	0
	wiek	do 30 lat	1	2	3	3	4	8	4	4	4	7	4
		30-44 lat	0	0	3	3	7	4	3	6	4	3	9
		powyżej 45 lat	0	0	0	1	0	0	0	0	1	2	2

W okresie od 01.11.2017 do 30.11.2017 roku zatrudniono 15 osób bezrobotnych w ramach refundacji kosztów wyposażenia lub doposażenia stanowiska pracy. W tej grupie osób, w szczególnej sytuacji na rynku pracy znajdują się:

- 4 osoby (0 kobiet) do 30 roku życia,
- 1 osoba (0 kobiet) powyżej 50 roku życia,
- 8 osób (4 kobiety) długotrwale bezrobotnych.

4.3 Prace interwencyjne

Prace interwencyjne - oznacza to zatrudnienie bezrobotnego przez pracodawcę, które nastąpiło w wyniku umowy zawartej ze starostą i ma na celu aktywizację osób bezrobotnych poprzez dotowanie ich zatrudnienia u pracodawców.

Na podstawie zawartej umowy dokonywana jest refundacja części kosztów poniesionych przez Pracodawcę na wynagrodzenia, nagrody i składki na ubezpieczenie społeczne skierowanych bezrobotnych.

W miesiącu listopadzie 2017 r. PUP w Dąbrowie Tarnowskiej skierował **16 osób bezrobotnych** (w tym 11 kobiet) na utworzone miejsca pracy interwencyjne.

- według struktury zatrudnionych bezrobotnych

Wyszczególnienie	Utworzone miejsca pracy				Zatrudnieni na utworzonych miejscach pracy			
	Listopad 2017	w tym EFS	Narastająco od początku roku	w tym EFS	Listopad 2017	w tym EFS	narastająco od 1.01.2017	w tym EFS
Prace interwencyjne	18	0	219	64	16	3	197	89

Wyszczególnienie		Podjęcia zatrudnienia w ramach Prac interwencyjnych w 2017 roku											
		I	II	III	IV	V	VI	VII	VIII	IX	X	XI	XII
OGÓLEM		7	17	24	15	16	20	11	17	40	14	16	0
z tego	wykształcenie	Szkół wyższych	1	4	6	1	2	4	1	4	1	2	3
		Szkół policealnych i średnich zawodowych	1	4	4	5	4	6	1	4	11	3	4
		LO	0	2	1	1	1	1	1	2	8	0	2
		ZSZ	1	5	8	7	5	7	5	7	16	8	6
		Gimnazjum i poniżej	4	2	5	1	4	2	3	0	4	1	1
	czas pozostawania bez pracy	do 6 miesięcy	4	14	22	12	13	15	5	12	31	10	16
		6-12 m-cy	2	1	0	0	2	1	4	4	4	1	0
		12-24 m-cy	1	2	2	2	1	3	2	1	4	1	0
	wiek	pow. 24 m-cy	0	0	0	1	0	1	0	0	1	2	0
		do 30 lat	0	7	10	6	3	6	5	8	10	3	7
		30-44 lat	3	8	4	3	8	9	5	8	18	6	7
		powyżej 45 lat	4	2	10	6	5	5	1	1	12	5	2

W okresie od 01.11.2017 do 30.11.2017 r. utworzono 18 miejsc pracy w ramach prac interwencyjnych. Ogółem zatrudnienie subsydiowane w wyżej wymienionym okresie otrzymało **16 osób bezrobotnych** (w tym **11 kobiet**). W tej grupie osób, w szczególnej sytuacji na rynku pracy znajduje się:

- 7 osób (4 kobiety) do 30 roku życia,
- 1 osoba (1 kobieta) powyżej 50 roku życia,
- 6 osób (4 kobiety) długotrwale bezrobotnych.

4.4 Roboty publiczne

Roboty publiczne - oznacza to zatrudnienie bezrobotnego w okresie nie dłuższym niż 12 miesięcy, mające na celu reintegrację zawodową i społeczną, w rozumieniu przepisów o zatrudnieniu socjalnym.

W miesiącu listopadzie 2017 roku PUP w Dąbrowie Tarnowskiej skierował 2 osoby bezrobotne na roboty publiczne (w tym 2 kobiety).

Wyszczególnienie	Utworzone miejsca pracy				Zatrudnieni na utworzonych miejscach pracy			
	Listopad 2017	w tym EFS	Narastająco od początku roku	w tym EFS	Listopad 2017	w tym EFS	narastająco od 1.01.2017	w tym EFS
Roboty publiczne	4	0	221	0	2	0	213	0

Wyszczególnienie			podjęcie zatrudnienia w ramach Robót publicznych w 2017 roku											
			I	II	III	IV	V	VI	VII	VIII	IX	X	XI	XII
OGÓLEM			7	22	22	28	42	16	19	17	22	16	2	0
z tego	wyszkolenie	Szkół wyższych	0	6	2	2	0	0	0	2	1	1	0	
		Szkół policealnych i średnich zawodowych	0	5	6	1	1	2	3	1	3	2	1	
		LO	0	4	3	2	3	1	2	2	1	0	0	
		ZSZ	3	5	5	11	18	7	5	6	9	7	1	
		Gimnazjum i poniżej	4	2	6	12	20	6	9	6	8	6	0	
	czas pozostawania bez pracy	do 6 miesięcy	7	16	13	23	19	11	8	6	13	10	1	
		6-12 m-cy	0	4	3	2	6	1	4	3	4	2	1	
		12-24 m-cy	0	2	5	3	13	4	5	6	5	2	0	
	wiek	pow. 24 m-cy	0	0	1	0	4	0	2	2	0	2	0	
		do 30 lat	0	6	6	4	4	1	1	7	3	1	0	
		30-44 lat	0	0	0	0	11	0	0	0	0	3	0	
			powyżej 45 lat	7	16	16	24	27	15	18	10	19	12	2

W okresie od 01.11.2017 do 30.11.2017 r. utworzono 4 miejsca pracy w ramach robót publicznych. W wymienionym okresie skierowano do pracy 2 osoby bezrobotne w ramach tej formy zatrudnienia.

W tej grupie osób, w szczególnej sytuacji na rynku pracy znajdują się:

- 0 osoba (0 kobiet) do 30 roku życia,
- 0 osób (0 kobiet) powyżej 50 roku życia,
- 2 osoby (2 kobiety) długotrwale bezrobotne.

4.5 Staż

STAŻ - polega na nabywaniu przez bezrobotnego umiejętności praktycznych do wykonywania pracy poprzez wykonywanie zadań w miejscu pracy bez nawiązania stosunku pracy z pracodawcą.

Bezrobotny może zostać skierowany do odbycia stażu:

- u pracodawcy,
- w rolniczej spółdzielni produkcyjnej lub
- u pełnoletniej osoby fizycznej, zamieszkującej i prowadzącej na terytorium Rzeczypospolitej Polskiej, osobiście i na własny rachunek, działalności w zakresie produkcji roślinnej lub zwierzęcej, w tym ogrodniczej, sadowniczej, pszczelarskiej i rybnej, pozostającym w jej posiadaniu gospodarstwie rolnym obejmującym obszar użytków rolnych o powierzchni przekraczającej 2 ha przeliczeniowe lub prowadzącej dział specjalny produkcji rolnej, o którym mowa w ustawie z dnia 20 grudnia 1990 r. o ubezpieczeniu społecznym rolników.

W miesiącu listopadzie 2017 r. urząd skierował **35 osób bezrobotnych** (w tym **23 kobiety**) na staż.

Wyszczególnienie	Utworzone miejsca pracy				Zatrudnieni na utworzonych miejscach pracy			
	Listopad 2017	w tym EFS	Narastająco od początku roku	w tym EFS	Listopad 2017	w tym EFS	narastająco od 1.01.2017	w tym EFS
Staż	31	18	589	350	35	26	568	257

Spośród 35 osób bezrobotnych, którzy podjęli staż w wyżej wymienionym okresie, to:

- 27 osób (w tym 19 kobiet) w wieku do 30 roku życia,
- w tym do 25 roku życia – 21 osób (w tym 14 kobiet),
- 1 osoba (w tym 0 kobiet) powyżej 50 roku życia,
- 10 osób (w tym 7 kobiet) długotrwale bezrobotnych.

Nowelizacja ustawy o promocji zatrudnienia i instytucjach rynku pracy z dnia 27 maja 2014 r., wprowadza system bonów adresowanych do osób bezrobotnych, które nie przekroczyły 30 roku życia.

4.6 Bon stażowy

Na wniosek bezrobotnego do 30 roku życia urząd może przyznać **bon stażowy** stanowiący gwarancję skierowania do odbycia stażu u wskazanego przez bezrobotnego pracodawcy **na okres 6 miesięcy**, o ile pracodawca zobowiąże się do zatrudnienia bezrobotnego po zakończeniu stażu przez okres 6 miesięcy.

Bon stażowy może otrzymać:

- bezrobotny, który nie ukończył 30 roku życia;
- bezrobotny, który złożył wniosek o przyznanie bonu stażowego;
- bezrobotny, który znalazł pracodawcę do realizacji stażu, który zobowiązał się zatrudnić go po zakończeniu stażu na okres 6 miesięcy.

W miesiącu listopadzie 2017 roku nie przyznano bonu stażowego osobie bezrobotnej.

Wyszczególnienie	Utworzone miejsca pracy		Zatrudnieni na utworzonych miejscach pracy	
	Listopad 2017	Narastająco od początku roku	Listopad 2017	Narastająco od 1.01.2017
<i>Bon stażowy</i>	0	0	0	0

4.7 Bon na zasiedlenie

Bon na zasiedlenie - starosta może przyznać osobie bezrobotnej do 30 roku życia bon na zasiedlenie w związku z podjęciem przez nią poza miejscem dotychczasowego zamieszkania, zatrudnienia, innej pracy zarobkowej lub działalności gospodarczej, jeżeli:-

1. z tytułu ich wykonywania będzie osiągał wynagrodzenie lub przychód w wysokości co najmniej minimalnego wynagrodzenia za pracę brutto miesięcznie oraz będzie podlegał ubezpieczeniom społecznym;
2. odległość od miejsca dotychczasowego zamieszkania do miejscowości, w której bezrobotny zamieszka w związku z podjęciem zatrudnienia, innej pracy zarobkowej lub działalności gospodarczej wynosi co najmniej 80 km lub czas dojazdu do tej miejscowości i powrotu do miejsca dotychczasowego zamieszkania środkami transportu zbiorowego przekracza łącznie co najmniej 3 godziny dziennie;
3. będzie pozostawał w zatrudnieniu, wykonywał inną pracę zarobkową lub będzie prowadził działalność gospodarczą przez okres co najmniej 6 miesięcy.

Wydanie i realizacja bonu odbywa się na podstawie umowy zawartej między starostą a wnioskującym.

Środki Funduszu Pracy przyznane w ramach bonu na zasiedlenie, **w wysokości określonej w umowie, nie wyższej jednak niż 200% przeciętnego wynagrodzenia za pracę**, przeznacza się na pokrycie kosztów zamieszkania związanych z podjęciem zatrudnienia, innej pracy zarobkowej lub działalności gospodarczej.

W miesiącu listopadzie 2017 roku **3 osobom bezrobotnym przyznano bonu na zasiedlenie** w związku z podjęciem pracy poza miejscem zamieszkania.

	Listopad 2017	Narastająco od początku roku
Bon zasiedleniowy	3	47

4.8 Refundacja kosztów wynagrodzenia i składek ZUS za bezrobotnych do 30 roku życia

Od 01 stycznia 2016 r. wszedł w życie nowy instrument rynku pracy skierowany do osób bezrobotnych poniżej 30 roku życia (art. 150f ustawy o promocji zatrudnienia i instytucjach rynku pracy).

Instrument ten umożliwia refundowanie pracodawcy lub przedsiębiorcy przez okres 12 miesięcy części kosztów poniesionych na wynagrodzenia i składki na ubezpieczenia społeczne bezrobotnych do 30 roku życia, do wysokości minimalnego wynagrodzenia za pracę i składek na ubezpieczenie społeczne od refundowanego wynagrodzenia.

Pracodawca lub przedsiębiorca jest obowiązany, stosownie do zawartej umowy, do utrzymania w zatrudnieniu w pełnym wymiarze czasu pracy skierowanego bezrobotnego przez okres, za który dokonywana jest refundacja oraz przez okres 12 miesięcy po zakończeniu tej refundacji.

Podstawą dokonania refundacji przez Powiatowy Urząd Pracy są umowy zawarte pomiędzy starostą a pracodawcą w okresie od 01 stycznia 2016 roku do 31 grudnia 2017 roku.

W miesiącu listopadzie 2017 roku w ramach refundacji wynagrodzenia i składek ZUS za bezrobotnych do 30 roku życia pracodawcy **zatrudnili 11 osób bezrobotnych**.

	Listopad 2017	Narastająco od początku
<i>Refundacja kosztów wynagrodzenia i składek ZUS za bezrobotnych do 30 roku życia</i>	11	176

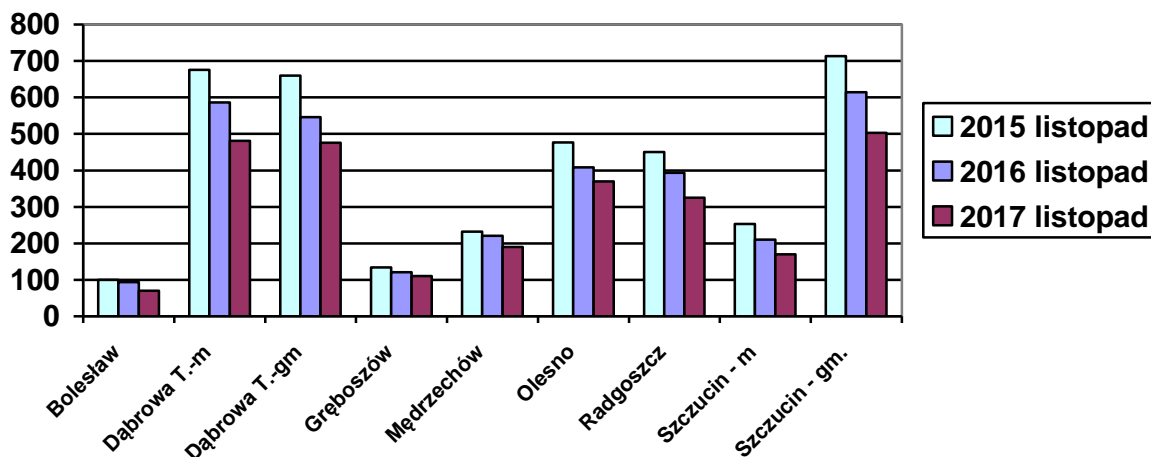
4.1 POZIOM I STRUKTURA BEZROBOCIA W PODZIALE NA GMINY

stan na dzień 30 listopada 2017 r.

Nazwa Gminy	Bezrobotni		Bezrobotni z prawem do zasiłku		Bezrobotni bez prawa do zasiłku		Osoby w okresie do 12 m-cy od dnia ukończenia nauki	
	Ogółem	Kobiety	Ogółem	Kobiety	Ogółem	Kobiety	Ogółem	Kobiety
Bolesław	70	41	9	3	61	38	1	1
Dąbrowa T. m.	481	275	92	62	389	213	14	8
Dąbrowa T. gm.	476	254	68	30	408	224	36	10
Gręboszów	110	60	10	7	100	53	8	3
Mędrzechów	190	116	23	17	167	99	12	6
Olesno	370	203	61	29	309	174	22	10
Radgoszcz	325	172	44	21	281	151	17	6
Szczucin miasto	170	108	35	15	135	93	6	1
Szczucin gm.	503	292	74	45	429	247	31	12
OGÓŁEM	2695	1521	416	229	2279	1292	147	57

Źródło: Dane statystyczne Powiatowego Urzędu Pracy w Dąbrowie Tarnowskiej

**BEZROBOTNI W PODZIALE NA GMINY
w latach 2015 - 2017**



Źródło: Dane statystyczne Powiatowego Urzędu Pracy w Dąbrowie Tarnowskiej

W ogólnej liczbie zarejestrowanych udział w poszczególnych samorządach jest różny. Według stanu na dzień 30 listopada 2017 r. najczęściej zarejestrowanych osób bezrobotnych pochodzi z terenów miasta i gminy Dąbrowa Tarnowska – 957 (35,5%) oraz miasta i gminy Szczucin – 673 osób (25,0% ogółu bezrobotnych). Najmniej zaś gminy: Bolesław – 70 osób (2,6%) oraz Gręboszów – 110 osób (4,1% ogółu bezrobotnych).

Wyszczególnienie	Listopad 2016	Listopad 2017	Wzrost/spadek w porównaniu do listopada 2016	Dynamika listopad 2016 =100%
Bolesław	94	70	-24	74,5%
Dąbrowa Tarn. miasto	586	481	-105	82,1%
Dąbrowa Tarn. gmina	546	476	-70	87,2%
Gręboszów	121	110	-11	90,9%
Mędrzechów	221	190	-31	86,0%
Olesno	408	370	-38	90,7%
Radgoszcz	393	325	-68	82,7%
Szczucin miasto	210	170	-40	81,0%
Szczucin gmina	614	503	-111	81,9%

Źródło: Dane statystyczne Powiatowego Urzędu Pracy w Dąbrowie Tarnowskiej

Analizując dynamikę bezrobocia w poszczególnych samorządach powiatu dąbrowskiego w stosunku do poprzedniego roku we wszystkich gminach odnotowano spadek poziomu bezrobocia, przy czym największy miał miejsce na terenie gminy Bolesław (spadek o 25,5%) oraz na terenie miasta Szczucin (spadek o 19,0%). Powyższa tabela szczegółowo przedstawia dynamikę liczby zarejestrowanych bezrobotnych w poszczególnych gminach w odniesieniu do poprzedniego roku.

Wykaz osób bezrobotnych w szczególnej sytuacji na rynku pracy z podziałem na gminy stan na 30 listopada 2017 roku

Nazwa Gminy	do 30 roku życia	w tym do 25 roku życia	długotrwale bezrobotne	powyżej 50 roku życia	korzystające ze świadczeń pomocy społecznej	posiadające co najmniej jedno dziecko do 6 roku życia	posiadające co najmniej jedno dziecko niepełnosprawne do 18 roku życia	niepełnosprawni
Bolesław	28	17	40	10	1	14	0	0
Dąbrowa T. miasto	153	76	273	91	21	131	1	20
Dąbrowa T. gmina	195	106	284	77	29	135	2	14
Gręboszów	44	29	66	22	8	24	0	3
Mędrzechów	84	45	121	25	25	69	3	5
Olesno	158	74	212	59	13	87	0	13
Radgoszcz	120	59	190	56	5	94	0	8
Szczucin miasto	59	22	96	31	2	48	1	7
Szczucin gm.	190	113	306	85	20	136	3	15
OGÓŁEM	1031	541	1588	456	124	738	10	85

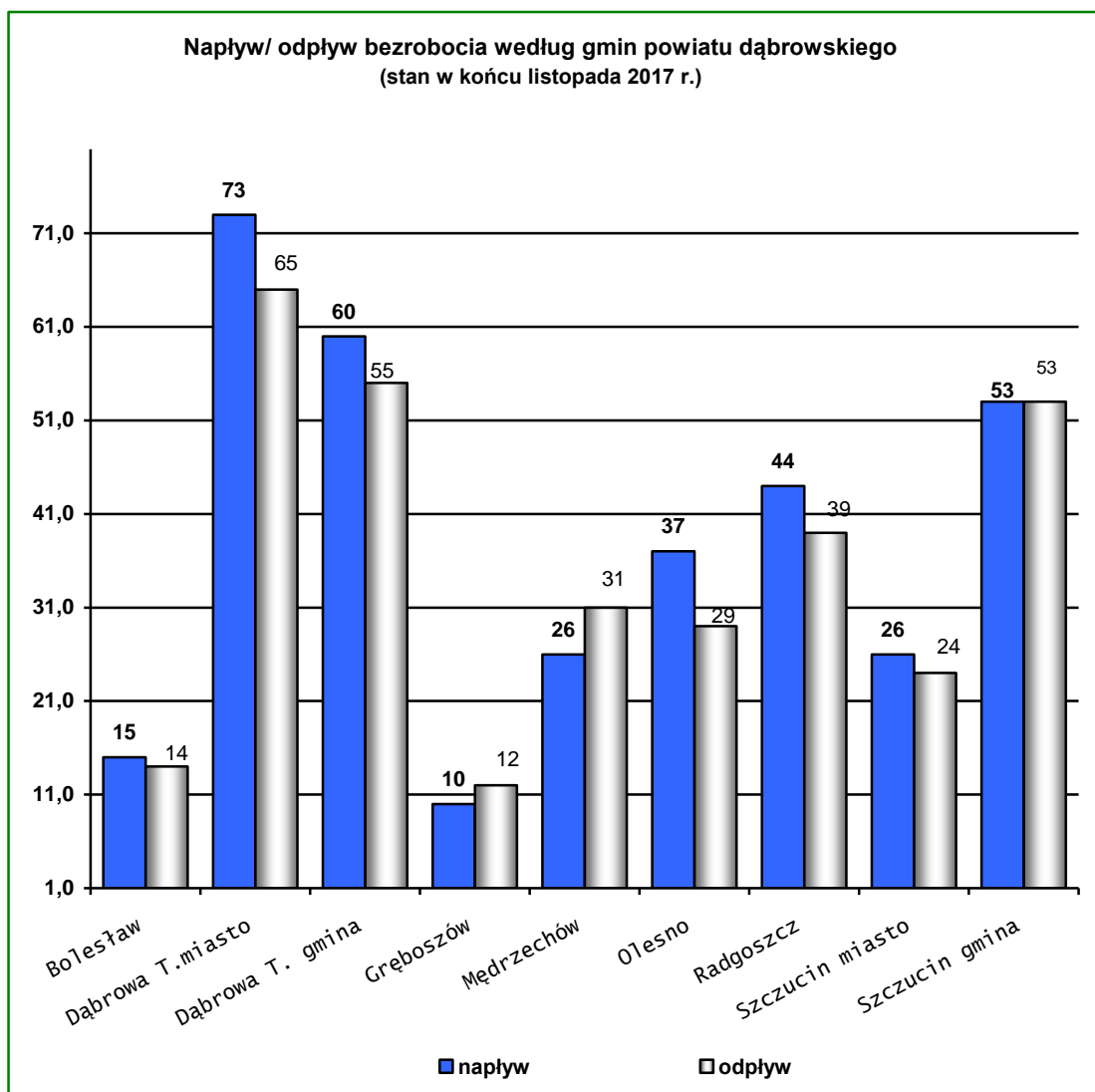
Źródło: Dane statystyczne Powiatowego Urzędu Pracy w Dąbrowie Tarnowskiej

STRUKTURA BEZROBOCIA W PODZIALE NA GMINY
według czasu pozostawania bez pracy, wieku, poziomu wykształcenia i stażu pracy
stan na 30 listopada 2017 r.

Wyszczególnienie	Wiek						Wykształcenie					Staż pracy - w latach						Czas pozostawania bez pracy - w miesiącach						
	18 - 24	25 - 34	35 - 44	45 - 54	55 - 59	60 - 64 lata wyższe	polici średnie zawodowe	średnie ogólnoksz tałcące	zasadnicz e zawodowe	podstawo we i niepełne podstawo we	do 1 roku	1- 5	5-10	10-20	20-30	30 lat i więcej	bez stażu	do 1	1-3	3-6	6-12	12-24	pow. 24	
Listopad 2017 r. PUP Dąbrowa Tarnowska	18 - 24	25 - 34	35 - 44	45 - 54	55 - 59	60 - 64 lata wyższe	polici średnie zawodowe	średnie ogólnoksz tałcące	zasadnicz e zawodowe	podstawo we i niepełne podstawo we	do 1 roku	1- 5	5-10	10-20	20-30	30 lat i więcej	bez stażu	do 1	1-3	3-6	6-12	12-24	pow. 24	
Powiat dąbrowski	541	928	573	375	188	90	314	578	329	927	547	557	856	403	317	131	33	398	294	459	381	410	424	727
Bolesław	17	24	13	9	4	3	17	15	10	18	10	15	24	7	7	1	0	16	12	11	7	7	14	19
Dąbrowa Tarnowska m.	76	158	111	85	35	16	83	106	68	159	65	83	145	85	70	31	13	54	60	94	63	68	73	123
Dąbrowa Tarnowska gm.	106	171	89	60	35	15	33	95	52	180	116	92	161	68	54	25	5	71	49	85	70	74	75	123
Gręboszów	29	34	17	16	8	6	10	32	11	31	26	26	30	12	10	8	0	24	8	17	20	15	15	35
Mędrzechów	45	64	41	20	12	8	21	46	23	61	39	41	64	30	19	7	2	27	22	30	23	28	39	48
Olesno	74	132	89	42	23	10	51	101	38	117	63	90	101	55	45	16	2	61	34	68	62	62	53	91
Radgoszcz	59	122	71	34	25	14	29	58	36	116	86	75	99	45	37	12	3	54	39	54	48	50	41	93
Szczucin miasto	22	68	32	35	11	2	35	38	26	52	19	37	58	24	21	9	3	18	20	21	24	29	27	49
Szczucin gm.	113	155	110	74	35	16	35	87	65	193	123	98	174	77	54	22	5	73	50	79	64	77	87	146

Na terenie działania Powiatowego Urzędu Pracy w Dąbrowie Tarnowskiej występuje duże przestrzenne zróżnicowanie poziomu bezrobocia. Zmiany w poziomie bezrobocia odzwierciedlają dwie zmienne: napływu i odpływu z bezrobocia. **Napływ**, to liczba osób, które rejestrują się w danym miesiącu, a **odpływ** to wyrejestrowania bezrobotnych w związku z podjęciem pracy, nie stawieniem się w terminie wyznaczonym przez Urząd, nabyciem praw emerytalnych lub rentowych itd.

W miesiącu listopadzie 2017 roku **ruch bezrobotnych – „przyplywu” i „odplywu”** w poszczególnych gminach powiatu dąbrowskiego kształtował się następująco:



Źródło: Dane statystyczne Powiatowego Urzędu Pracy w Dąbrowie Tarnowskiej

W poszczególnych gminach powiatu dąbrowskiego największy napływ do bezrobocia odnotowano wśród bezrobotnych zamieszkujących: miasto i gminę Dąbrowa Tarnowska (**38,7%**), w mieście i gminie Szczucin (**23,0%**), gminie Radgoszcz (**12,8%**) ogółu nowo zarejestrowanych.

Największy odpływ z bezrobocia wystąpił wśród bezrobotnych z terenu gminy miasta i gminy Dąbrowa Tarnowska (**37,3%**), gminy i miasta Szczucin (**23,9%**), gminie Radgoszcz (**12,1%**) oraz w gminie Mędrzechów (**9,6%**), najmniejszy zaś w gminie Gręboszów (**3,7%**) i gminie Bolesław (**4,3%**).

PODSUMOWANIE

Charakterystyka dąbrowskiego rynku pracy w miesiącu listopadzie 2017 roku:

- ◆ **W okresie sprawozdawczym liczba bezrobotnych wynosiła 2695 i wzrosła względem miesiąca poprzedniego o 22 osoby (w miesiącu poprzednim – 2673 osoby).** Na koniec listopada 2016 roku liczba bezrobotnych wynosiła 3193, tj. była wyższa o 498 osób w porównaniu do analizowanego okresu.
- ◆ **Wysoki udział kobiet wśród zarejestrowanych bezrobotnych** – w listopadzie 2017 roku stanowiły one **56,4%**.
- ◆ **Wysoki udział mieszkańców wsi** – w miesiącu listopadzie roku stanowili **75,8%** (2044 osoby). W porównaniu do stanu z końca października 2017 roku, liczba bezrobotnych zamieszkałych na wsi wzrosła o 0,6%.
- ◆ **Wysoki udział bezrobotnych o niskim poziomie wykształcenia** – **54,7%** to osoby z wykształceniem zasadniczym zawodowym, gimnazjalnym lub poniżej (1474 osoby).
- ◆ **Wysoki odsetek ogółu bezrobotnych, którzy nie posiadają prawa do zasiłku** (84,6% według stanu na koniec listopada 2017 roku).
- ◆ **Duży odsetek osób bezrobotnych poprzednio pracujących** (85,2% według stanu na koniec listopada 2017 roku). W grupie tej relatywnie wysoki odsetek - 61,5% ogółu bezrobotnych - stanowią osoby o krótkim, nie przekraczającym 5 lat stażu pracy.
- ◆ W listopadzie br. w Powiatowym Urzędzie Pracy zarejestrowano **1031 osób bezrobotnych do 30 roku życia, 456 osób bezrobotnych powyżej 50 roku życia oraz 1588 długotrwale bezrobotnych.** Osoby te określone w ustawie o promocji zatrudnienia i instytucjach rynku pracy jako „będące w szczególnej sytuacji na rynku pracy”, stanowiły odpowiednio 38,3 %, 16,9 % oraz 58,9 % w stosunku do bezrobotnych ogółem.
- ◆ Na koniec listopada 2017 roku wśród zarejestrowanych bezrobotnych **5,5%** stanowiły osoby, które ukończyły szkołę w okresie do 12 miesięcy od dnia ukończenia nauki.
- ◆ **Duży odsetek kobiet** wśród osób bezrobotnych: posiadające co najmniej jedno dziecko do 6 roku życia (82,5%), bez doświadczenia zawodowego (63,3%), długotrwale bezrobotnych (61,8%), dotychczas niepracujących (60,8%).

- ◆ Największy udział w **grupie nowo zarejestrowanych** w miesiącu listopadzie br. miały osoby rejestrujący się po raz kolejny, stanowiły one 86,6%. Rejestrujący się w miesiącu listopadzie to w przeważającej większości osoby poprzednio pracujące (87,5% ogółu nowo zarejestrowanych), zamieszkałe na wsi (71,2%), osoby młode do 30 roku życia (55,5%) oraz osoby długotrwale bezrobotne (34,6%).
- ◆ Analizując **dynamikę bezrobocia** w poszczególnych grupach w ciągu ostatniego roku zauważa się, że :
 - ✓ *wzrost* poziomu bezrobocia w porównaniu do poprzedniego roku odnotowano:
 - w przedziale do 1 miesiąca oczekiwania na pracę (wzrost o 0,3%),
 - ✓ *największe spadki* bezrobocia w porównaniu do poprzedniego roku odnotowano:
 - w przedziale wiekowym od 18 do 24 roku życia (spadek o 29,4%),
 - z wykształceniem policealnym i średnim (spadek o 18,7%),
 - od 6 do 12 m-cy oczekiwania na pracę (spadek o 26,8%),
 - ze stażem pracy powyżej 30 lat pracy (spadek o 32,7%).
- ◆ **Na terenie działania Powiatowego Urzędu Pracy w Dąbrowie Tarnowskiej występuje duże przestrzenne zróżnicowanie poziomu bezrobocia.** Według stanu na dzień 30 listopada 2017 r. najczęściej zarejestrowanych osób bezrobotnych zamieszkuje tereny miasta i gminy Dąbrowa Tarnowska (35,5%) oraz miasta i gminy Szczucin (25,0% ogółu bezrobotnych). Najmniej zaś z gmin: Bolesław (2,6%) oraz Gręboszów (4,1% ogółu bezrobotnych).
- ◆ **Analizując dynamikę bezrobocia w poszczególnych samorządach powiatu dąbrowskiego** w stosunku do poprzedniego roku największy spadek liczby bezrobotnych odnotowano na terenie gminy Bolesław (spadek o 25,5%) oraz miasta Szczucin (spadek o 19,0%).
- ◆ Nowelizacja ustawy o promocji zatrudnienia i instytucjach rynku pracy z dnia 20 kwietnia 2004 roku, która weszła w życie 27 maja 2014 roku wprowadziła obowiązek profilowania pomocy dla bezrobotnych. Według stanu w końcu miesiąca, z ogółu zarejestrowanych bezrobotnych, **2518** (tj. 93,4%) miało ustalony profil pomocy:
 - **15** osób (0,6%) **I profil**,
 - **1622** osoby (64,4%) **II profil**,
 - **881** osób (35,0%) **III profil**.

- ◆ Na kształt poziomu bezrobocia ma wpływ wielkość i dynamika zmian w napływie i odpływie z bezrobocia. Czynniki te charakteryzują się wysokimi wahaniami wynikającymi w znacznej mierze z sezonowości. W miesiącu listopadzie 2017 roku napływ (**zarejestrowano w ewidencji 344 osoby**) przewyższył odpływ (**wyrejestrowano 322 osoby**), co przełożyło się na spadek liczby bezrobotnych w powiecie dąbrowskim.

- ◆ **Większa niż przed miesiącem była liczba oferowanych przez zakłady wolnych miejsc pracy i miejsc aktywizacji zawodowej.** W miesiącu listopadzie 2017 do urzędu wpłynęło **151 ofert**, tj. o 5 miejsc pracy więcej niż w miesiącu poprzednim. Biorąc pod uwagę łączną liczbę propozycji jakie w omawianym miesiącu zostały zgłoszone do urzędu 45,7% stanowiły miejsca pracy subsydiowanej, wśród których 44,9% dotyczyło staży. Zakłady pracy z sektora prywatnego zgłosiły 90,7% wszystkich wolnych miejsc pracy (137 miejsc pracy).