



INFORMACJA O SYTUACJI NA LOKALNYM RYNKU PRACY W POWIECIE DĄBROWSKIM

według stanu na dzień 31 października 2017 r.

DĄBROWA TARNOWSKA, LISTOPAD 2017

INFORMACJA O SYTUACJI NA RYNKU PRACY

W POWIECIE DĄBROWSKIM

według stanu na dzień 31 października 2017 r.

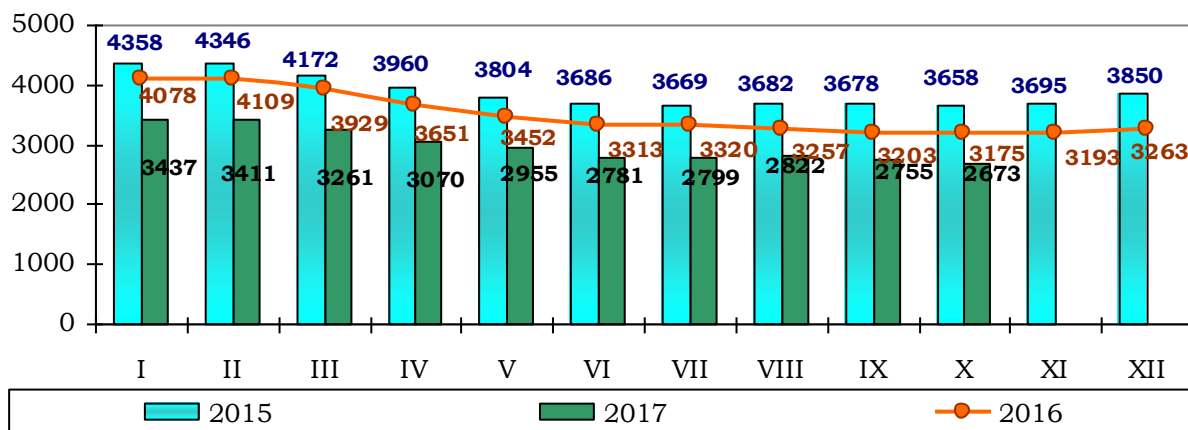
1. POZIOM BEZROBOCIA

Według stanu na dzień 31 października 2017 w PUP w Dąbrowie Tarnowskiej zarejestrowane były **2673** osoby bezrobotne, w tym **2257** tj. 84,4 % ogółu to osoby bez prawa do zasiłku, a **416** (15,6 % ogółu) – z prawem do zasiłku.

Zdecydowaną większość zarejestrowanych stanowią osoby, które pracowały przed uzyskaniem statusu bezrobotnego, bo **2266** czyli 84,8 % ogółu bezrobotnych.

Natomiast osób, które dotychczas nie pracowały było **407** tj. 15,2 % bezrobotnych.

W ewidencji bezrobotnych pozostawały 83 (3,1%) osoby zwolnione z przyczyn dotyczących zakładu pracy.



Źródło: Dane statystyczne Powiatowego Urzędu Pracy w Dąbrowie Tarnowskiej

W porównaniu do września 2017 r. liczba bezrobotnych **zmaląa o 82 osoby**.

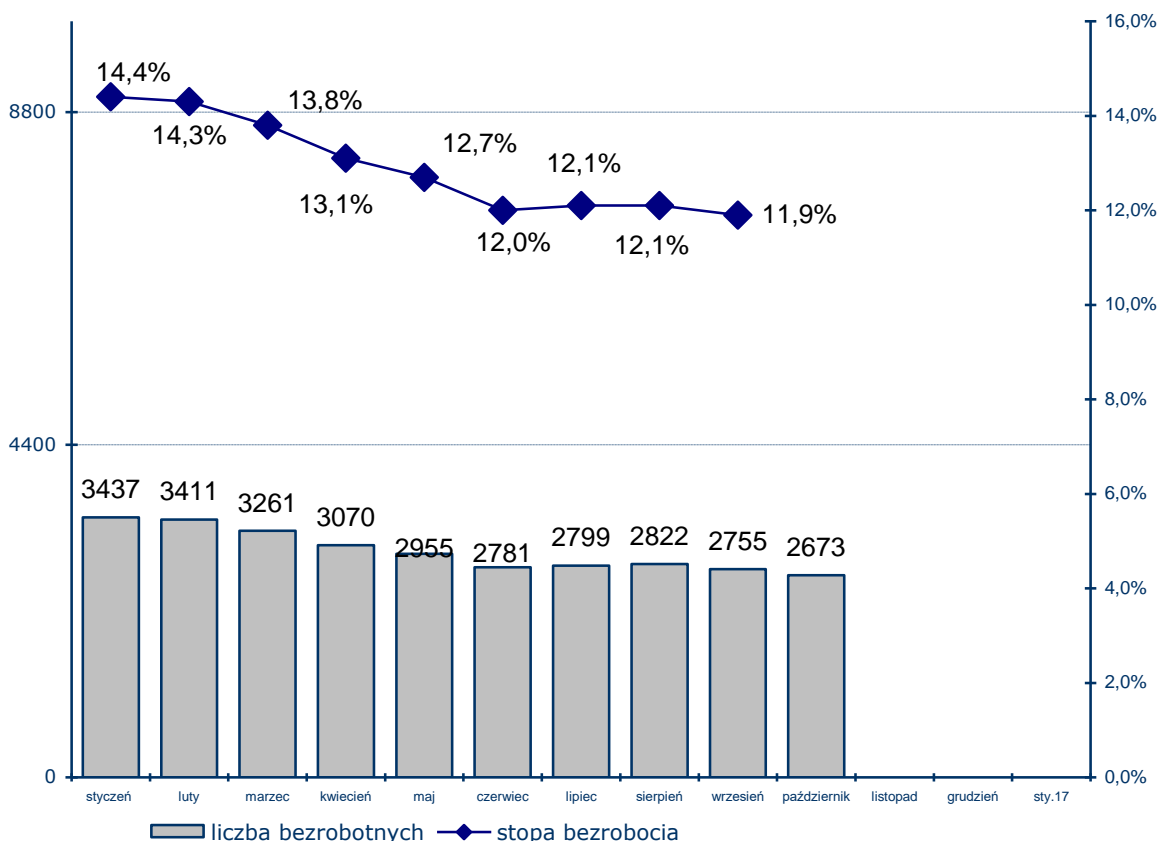
Liczba bezrobotnych z prawem do zasiłku **wzrosła o 9 osób**.

W omawianym okresie Powiatowy Urząd Pracy w Dąbrowie Tarnowskiej zarejestrował **443** osoby – **16,6%** do ogółu bezrobotnych. Największy udział w grupie nowo zarejestrowanych miały osoby rejestrujące się po raz kolejny, stanowiły one **83,5%** (370 osób). Osoby rejestrujące się po raz pierwszy stanowiły **16,5%** (73 osoby) ogółu nowo zarejestrowanych.

Rejestrujący się w miesiącu październiku 2017 r. to w przeważającej większości osoby:

- osoby poprzednio pracujące (344 osoby tj. 77,7% ogółu nowo zarejestrowanych),
- zamieszkałe na wsi (319 osób, tj. 72,0% ogółu nowo zarejestrowanych),
- osoby młode do 30 roku życia (269 osób tj. 60,7% ogółu nowo zarejestrowanych),
- bez doświadczenia zawodowego (139 osób tj. 31,4% ogółu nowo zarejestrowanych),
- długotrwale bezrobotne (134 osoby tj. 30,2% ogółu nowo zarejestrowanych).

Liczba bezrobotnych oraz stopa bezrobocia w powiecie dąbrowskim w 2017 roku.



Źródło: PUP Dąbrowa Tarnowska, GUS

Rynek pracy w powiecie dąbrowskim charakteryzuje się najwyższą stopą bezrobocia w województwie małopolskim.

Przez "**stopę bezrobocia**" należy rozumieć procentowy udział liczby bezrobotnych w liczbie ludności aktywnej zawodowo.

Stopa bezrobocia dla powiatu dąbrowskiego w miesiącu wrześniu 2017 roku ukształtowała się na poziomie 11,9% i była wyższa od stopy bezrobocia w województwie małopolskim o 6,4 punktu procentowego oraz wyższa od stopy krajowej o 5,1 punktu procentowego. W porównaniu do sytuacji sprzed miesiąca wysokość tego wskaźnika spadła o 0,2 punktu procentowego.

UWAGA:

GUS dokonał korekty stopy bezrobocia za okres od grudnia 2016 r. do sierpnia 2017 r., wynikającej z ustalenia ostatecznej liczby pracujących poza rolnictwem indywidualnym na podstawie badań prowadzonych przez przedsiębiorstwa według stanu na 31 grudnia 2016 r.

W miesiącu październiku rynek pracy na terenie powiatu dąbrowskiego charakteryzował się:

- wysokim udziałem kobiet wśród zarejestrowanych bezrobotnych – w październiku 2017 roku stanowiły one **56,9%** (1520 osób);
- wysokim udziale mieszkańców wsi – w październiku 2017 roku stanowili **76,0%** (2032 osoby);
- wysokim udziale osób długotrwale bezrobotnych – ta grupa bezrobotnych – 1588 osób – stanowiła **59,4%** ogółu zarejestrowanych na koniec października 2017 r. W porównaniu ze stanem z ubiegłego miesiąca liczba ta spadła o 61 osób.

Ocena zmian w poziomie bezrobocia (według wybranych kategorii)

Wyszczególnienie	Liczba bezrobotnych wg stanu na dzień 31.10.2016r.	Liczba bezrobotnych wg stanu na dzień 30.09.2017r.	Liczba bezrobotnych wg stanu na dzień 31.10.2017r.	Wzrost/spadek w porównaniu do października 2016r.	Wzrost/spadek w porównaniu do września 2017r.	Dynamika wrzesień 2017 rok =100%
Bezrobotni ogółem	3175	2755	2673	-502	-82	97,0
kobiety	1775	1584	1520	-255	-64	96,0
mężczyźni	1400	1171	1153	-247	-18	98,5
Poprzednio pracujący	2633	2332	2266	-367	-66	97,2
Dotychczas niepracujący	542	423	407	-135	-16	96,2
Zamieszkali na wsi	2379	2084	2032	-347	-52	97,5
Z prawem do zasiłku	464	407	416	-48	9	102,2
Bez prawa do zasiłku	2711	2348	2257	-454	-91	96,1
Zwolnieni z przyczyn zakładu pracy	109	90	83	-26	-7	92,2
Osoby w okresie do 12 miesięcy od dnia ukończenia nauki	225	154	158	-67	4	102,6
Do 25 roku życia	773	562	547	-226	-15	97,3

Źródło: Dane statystyczne Powiatowego Urzędu Pracy w Dąbrowie Tarnowskiej

Śledząc dynamikę zmian w porównaniu do poprzedniego roku odnotowano spadek liczby bezrobotnych o 502 osoby (spadek o 15,8%). Niewielki spadek jego poziomu odnotowano również w porównaniu do poprzedniego miesiąca tj. września 2017 roku (spadek o 0,3%).

Szczegółową dynamikę bezrobocia według wybranych kategorii osób bezrobotnych przedstawia powyższa tabela.

Nowe zasady sprawozdawczości pozwalają na statystyczne monitorowanie wyodrębnionej kategorii bezrobotnych „Osoby w szczególnej sytuacji na rynku pracy”¹.

Należą do nich osoby bezrobotne:

- do 30 roku życia – **38,6%** ogółu bezrobotnych (1032 osoby w tym 625 kobiet zarejestrowane na koniec października 2017 r.);
- długotrwale bezrobotne² – **59,4%** ogółu bezrobotnych (1588 osób w tym 999 kobiet);
- powyżej 50 roku życia – stanowili **17,1%** ogółu bezrobotnych na koniec października 2017 r. (456 osób w tym 158 kobiet);
- bezrobotnym korzystającym ze świadczeń z pomocy społecznej – **2,0%** ogółu bezrobotnych (53 osoby w tym 39 kobiet);
- posiadające co najmniej jedno dziecko do 6 roku życia – **26,7%** (714 osób w tym 595 kobiet);
- posiadające co najmniej jedno dziecko niepełnosprawne do 18 roku życia – **0,4%** ogółu na koniec października 2017 r. (10 osób w tym 7 kobiet);
- niepełnosprawni – **3,1%** ogółu (84 osoby w tym 41 kobiet).

Najbardziej liczebną grupą wśród „osób w szczególnej sytuacji na rynku pracy” to długotrwale bezrobotni (pozostający w rejestrze powiatowego urzędu pracy łącznie przez okres 12 miesięcy w okresie ostatnich 2 lat, z wyłączeniem okresów odbywania stażu i przygotowania zawodowego), którzy stanowili na koniec października 59,4% ogółu bezrobotnych. Kolejną grupę pod względem liczebności stanowią osoby młode do 30 roku życia - 38,6%.

W większości kategorii dominowały kobiety. Udział mężczyzn był wyższy w dwóch grupach:

- ✓ bezrobotnych powyżej 50 roku życia (65,4%),
- ✓ niepełnosprawnych (51,2%).

¹ art. 49 znowelizowanej ustawy o promocji zatrudnienia i instytucjach rynku pracy, która weszła w życie 27 maja 2014 r. wskazuje grupy osób w szczególnej sytuacji na rynku pracy.

² **bezrobotnym długotrwale** - oznacza to bezrobotnego pozostającego w rejestrze powiatowego urzędu pracy łącznie przez okres ponad 12 miesięcy w okresie ostatnich 2 lat, z wyłączeniem okresów odbywania stażu i przygotowania zawodowego dorosłych.

NAPŁYW I STRUKTURA BEZROBOCIA W POWIECIE DĄBROWSKIM

Wyszczególnienie	zarejestrowani w październiku 2017 roku		narastająco od początku 2017 roku		stan na koniec okresu sprawozdawczego			
	ogółem	kobiety	ogółem	kobiety	ogółem	% z ogółu	kobiety	% z ogółu kobiet
zarejestrowano ogółem	443	211	3942	1941	2673	100	1520	100
w tym:								
poprzednio pracujący	344	146	3220	1507	2266	84,8	1262	83,0
zwolnieni z przyczyn zakładu pracy	5	3	84	36	83	3,1	51	3,4
dotychczas nie pracujący	99	65	722	434	407	15,2	258	17,0
zarejestrowani po raz pierwszy	73	34	579	271	X	X	X	X
zarejestrowani po raz kolejny	370	177	3363	1670	X	X	X	X
z prawem do zasiłku	63	28	637	302	416	15,6	223	14,7
zamieszkali na wsi	319	151	2903	1428	2032	76,0	1142	75,1
bez kwalifikacji zawodowych	154	71	1250	619	876	32,8	449	29,5
bez doświadczenia zawodowego	139	90	1115	676	604	22,6	395	26,0
kobiety, które nie podjęły zatrudnienia po urodzeniu dziecka	X	15	X	226	X	X	564	37,1
do 12 miesięcy od ukończenia nauki	79	45	608	335	158	5,9	72	4,7
Osoby będące w szczególnej sytuacji na rynku pracy (z ogółem)								
do 30 roku życia	269	136	2282	1157	1032	38,6	625	41,1
w tym do 25 roku życia	204	102	1552	805	547	20,5	287	18,9
długotrwale bezrobotne	134	72	1393	764	1588	59,4	999	65,7
powyżej 50 r. życia	49	15	498	183	456	17,1	158	10,4
korzystające ze świadczeń z pomocy społecznej	1	1	20	11	53	2,0	39	2,6
posiadające co najmniej jedno dziecko do 6 roku życia	52	28	542	316	714	26,7	595	39,1
posiadające co najmniej jedno dziecko niepełnosprawne do 18 roku życia	2	1	16	10	10	0,4	7	0,5
niepełnosprawni	13	5	143	69	84	3,1	41	2,7

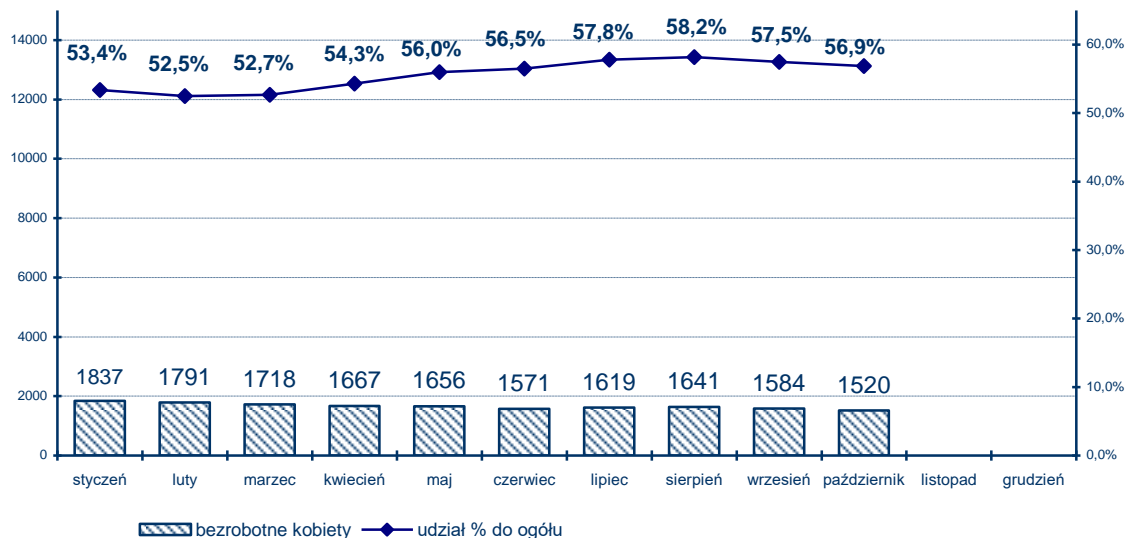
ODPŁYW Z BEZROBOCIA W POWIECIE DĄBROWSKI

Wyszczególnienie	wyłączeni w październiku 2017				narastająco od początku 2017	
	ogółem	% z ogółu	kobiety	% z ogółu kobiet	ogółem	kobiety
wyłączono z ewidencji ogółem	525	100	275	100	4532	2195
w tym:						
podjęcia pracy w m-cu spraw ozdawczym	272	51,8	144	52,4	2322	1098
niesubsydiowanej	183	34,9	96	34,9	1558	762
subsydiowanej	89	17,0	48	17,5	764	336
prac interwencyjnych	14	6,0	6	2,2	181	95
robót publicznych	16	13,0	11	4,0	211	106
podjęcia działalności gospodarczej	8	1,5	4	1,5	81	28
w tym w ramach bonu na zasiedlenie	0	0,0	0	0,0	2	0
podjęcia pracy w ramach refundacji kosztów zatrudnienia bezrobotnego	12	2,3	4	1,5	77	16
podjęcia pracy poza miejscem zamieszkania w ramach bonu na zasiedlenie	5	1,0	3	1,1	44	16
podjęcie pracy w ramach bonu zatrudnieniowego	0	0,0	0	0,0	0	0
podjęcie pracy w ramach świadczenia aktywizacyjnego	0	0,0	0	0,0	0	0
podjęcia pracy w ramach grantu na telepracę	0	0,0	0	0,0	0	0
podjęcia pracy w ramach refundacji składek na ubezpieczenie społeczne	0	0,0	0	0,0	0	0
podjęcia pracy w ramach wynagrodzenia za zatrudnienie skierowanego bezrobotnego powyżej 50 roku życia	0	0,0	0	0,0	5	1
inne	34	6,5	20	7,3	165	74
rozpoczęcia szkolenia	8	1,5	2	0,7	105	32
w tym w ramach bonu szkoleniowego	7	1,3	2	0,7	57	4
rozpoczęcie stażu	45	8,6	34	12,4	533	352
w tym w ramach bonu stażowego	0	0,0	0	0,0	0	0
rozpoczęcia przygotowania zawodowego dorosłych	0	0,0	0	0,0	0	0
rozpoczęcie prac społecznie użytecznych	0	0,0	0	0,0	18	12
w tym w ramach PAI	0	0,0	0	0,0	18	12
skierowania do agencji zatrudn. w ramach zlecenia dz. aktywizacyjnych	0	0,0	0	0,0	0	0
odmowy bez uzasadnionej przyczyny przyjęcia propozycji odpowiedniej pracy lub innej formy pomocy, w tym w ramach PAI	12	2,3	4	1,5	65	17
odmowy ustalenia profilu pomocy	0	0,0	0	0,0	0	0
niepotwierdzenia gotowości do pracy	52	8,0	14	5,1	538	155
dobrowolnej rezygnacji ze statusu bezrobotnego	46	8,8	27	9,8	656	368
podjęcia nauki	33	6,3	23	8,4	36	24
osiągnięcia w wieku emerytalnego	34	6,5	15	5,5	51	26
nabycia praw emerytalnych lub rentowych	4	0,8	1	0,4	29	12
nabycia praw do świadczenia przedemerytalnego	4	0,8	1	0,4	36	20
innych	15	2,9	10	3,6	143	79
Według wybranych kategorii bezrobotnych:						
do 30 roku życia	299	57,0	159	57,8	2512	1226
w tym do 25 roku życia	210	40,0	116	42,2	1646	821
powyżej 50 roku życia	85	16,2	36	13,1	580	219
długotrwale bezrobotne	195	73,0	103	37,5	1771	922

2. STRUKTURA BEZROBOTNYCH (wybrane kategorie)

1. Kobiety

Według stanu na dzień 31 października 2017 r. w PUP zarejestrowanych było 1520 kobiet, co stanowi **56,9%** ogółu bezrobotnych.



Liczba bezrobotnych kobiet z powiatu dąbrowskiego w 2017 roku.

Liczba bezrobotnych **kobiet spadła o 64 osoby**. W miesiącu października 2017 roku zarejestrowano **211** kobiet, co stanowi **47,6%** ogółu nowo zarejestrowanych, a wyłączono z ewidencji **275** kobiet, co stanowi **52,4%** ogółu wyłączonych. Liczba kobiet bez prawa do zasiłku **1297** tj. **48,5%** ogółu bezrobotnych.

Wybrane kategorie osób bezrobotnych (wg stanu na dzień 31 października 2017 r.)

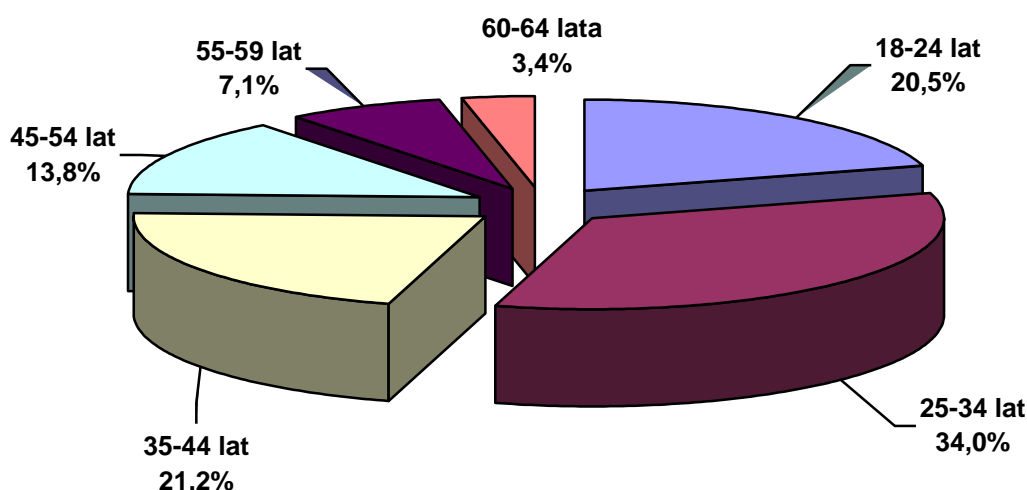
Kategorie bezrobotnych	liczba (w osobach)	w tym kobiety (w osobach)	w odsetkach do ogółu w poszczególnych kategoriach
posiadający co najmniej jedno dziecko do 6 roku życia	714	595	83,3
bez doświadczenia zawodowego	604	395	65,4
dotychczas niepracujący	407	258	63,4
długotrwale bezrobotni	1588	999	62,9
zamieszkali na wsi w tym posiadający gospodarstwo rolne	370	229	61,9
do 30 roku życia	1032	625	60,6

Źródło: Dane statystyczne Powiatowego Urzędu Pracy w Dąbrowie Tarnowskiej

W końcu października 2017 r. ewidencji tut. urzędu zarejestrowanych było 1520 kobiet. To o 255 osób (o 14,4 %) mniej niż przed rokiem. Natomiast bezrobotnych mężczyzn było 1153 – o 247 osób (o 17,6%) mniej niż przed rokiem.

2. Informacje dodatkowe dotyczące struktury bezrobocia w miesiącu październiku 2017 r.

BEZROBOTNI WEDŁUG WIEKU (stan w końcu października 2017 r.)



Źródło: Dane statystyczne Powiatowego Urzędu Pracy w Dąbrowie Tarnowskiej

Wiek jest jednym z czynników decydujących o sytuacji na rynku pracy. Rozkład bezrobotnych według wieku odzwierciedla populację osób bezrobotnych na terenie powiatu dąbrowskiego. Ponad połowę zbiorowości stanowią osoby młode tj. między 18 a 35 rokiem życia (54,5% na koniec października 2017 r.). Zdecydowanie najmniej liczną grupę stanowili bezrobotni w wieku przedemerytalnym, czyli mieszczący się w przedziale lat 55 i więcej (10,5% na koniec października 2017 r.).

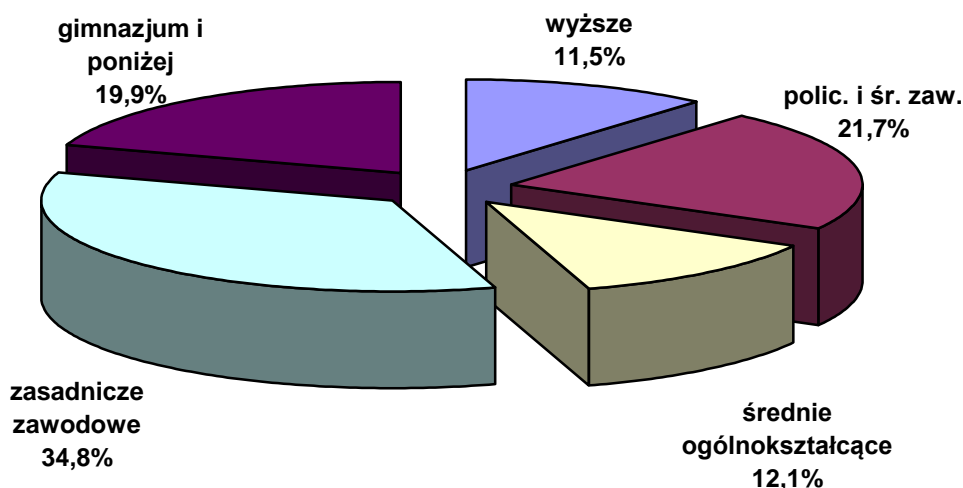
Struktura bezrobocia w powiecie dąbrowskim według wieku

Wyszczególnienie	Październik 2016		Październik 2017		Dynamika październik 2016=100%
	liczba	%	liczba	%	%
18- 24 lat	773	24,3%	547	20,5%	70,8%
25-34 lat	1038	32,7%	909	34,0%	87,6%
35-44 lat	655	20,6%	567	21,2%	86,6%
45-54 lat	406	12,8%	369	13,8%	90,9%
55-59 lat	205	6,5%	191	7,1%	93,2%
60-64 lat	98	3,1%	90	3,4%	91,8%
Ogółem	3175	100,0%	2673	100,0%	84,2%

Źródło: Dane statystyczne Powiatowego Urzędu Pracy w Dąbrowie Tarnowskiej

Analizując dynamikę bezrobocia w porównaniu do zeszłego roku spadek jego poziomu odnotowano we wszystkich przedziałach wiekowych. Przy czym największy miał miejsce w grupie wiekowej od 18 – 24 roku życia (spadek o 29,2%) oraz w wieku od 35 do 44 roku życia (spadek o 13,4%).

BEZROBOTNI WEDŁUG WYKSZTAŁCENIA
(stan w końcu października 2017 r.)



Źródło: Dane statystyczne Powiatowego Urzędu Pracy w Dąbrowie Tarnowskiej

Analizując poziom bezrobocia pod względem wykształcenia, należy stwierdzić, że na koniec października 2017 r. najczęściej 34,8% osób legitymowało się wykształceniem zasadniczym zawodowym. Następną w kolejności grupę stanowiły osoby bezrobotne z wykształceniem policealnym i średnim (21,7%) oraz gimnazjalnym i poniżej (19,9%). Wykształcenie średnie ogólnokształcące posiadało 12,1% ogółu tej populacji. Najmniejszą grupę w tej kategorii osób według wykształcenia stanowili bezrobotni posiadający wykształcenie wyższe 11,5%.

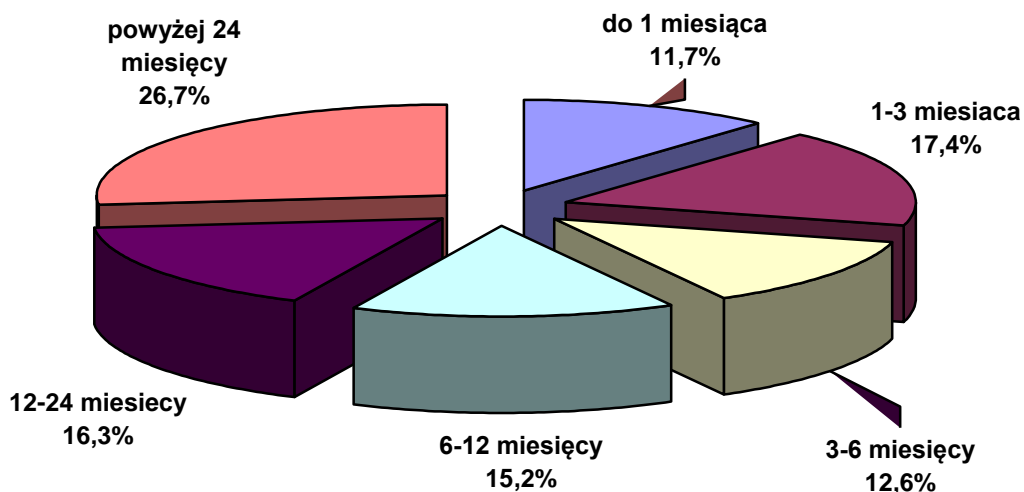
Struktura bezrobocia w powiecie dąbrowskim według wykształcenia

Wyszczególnienie	Październik 2016		Październik 2017		Dynamika październik 2016=100%
	liczba	%	liczba	%	%
wyższe	376	11,8%	307	11,5%	81,6%
policealne i średnie zawodowe	699	22,0%	580	21,7%	83,0%
średnie ogólnokształcące	398	12,5%	323	12,1%	81,2%
zasadnicze zawodowe	1126	35,5%	931	34,8%	82,7%
gimnazjum i poniżej	576	18,1%	532	19,9%	92,4%
Ogółem	3175	100,0%	2673	100,0%	84,2%

Źródło: Dane statystyczne Powiatowego Urzędu Pracy w Dąbrowie Tarnowskiej

Śledząc dynamikę według poziomu wykształcenia spadki odnotowano we wszystkich w/w przedziałach. Przy czym największy miał miejsce wśród bezrobotnych legitymujących się wykształceniem średnim ogólnokształcącym (spadek o 18,8%) oraz wyższym (spadek o 18,4%)

BEZROBOTNI WEDŁUG CZASU POZOSTAWANIA BEZ PRACY
(stan w końcu października 2017 r.)



Źródło: Dane statystyczne Powiatowego Urzędu Pracy w Dąbrowie Tarnowskiej

Na koniec października 2017 roku w powiecie dąbrowskim 1150 osób bezrobotnych oczekiwało na pracę ponad 12 miesięcy, co stanowiło 43,0% ogółu bezrobotnych. Struktura bezrobotnych według czasu oczekiwania na pracę w miesiącu październiku w latach 2016 – 2017 przedstawia się następująco:

Struktura bezrobocia w powiecie dąbrowskim według czasu oczekiwania na pracę

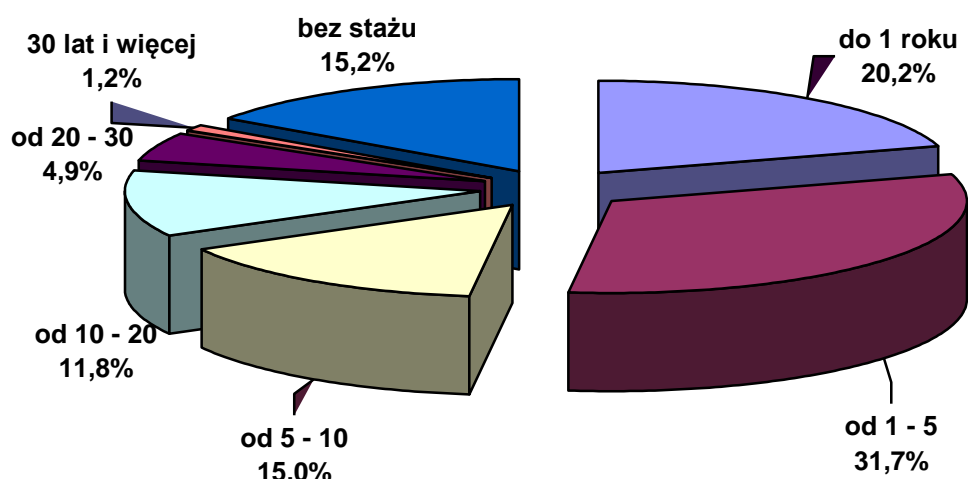
Wyszczególnienie	Październik 2016		Październik 2017		Dynamika październik 2016=100%
	liczba	%	liczba	%	%
do 1 miesiąca	339	10,7%	314	11,7%	92,6%
od 1 do 3 miesięcy	539	17,0%	466	17,4%	86,5%
od 3 do 6 miesięcy	428	13,5%	338	12,6%	79,0%
od 6 do 12 miesięcy	569	17,9%	405	15,2%	71,2%
od 12 do 24 miesięcy	534	16,8%	437	16,3%	81,8%
powyżej 24 miesiące	766	24,1%	713	26,7%	93,1%
Ogółem	3175	100,0%	2673	100,0%	84,2%

Źródło: Dane statystyczne Powiatowego Urzędu Pracy w Dąbrowie Tarnowskiej

Śledząc dynamikę według ostatniego roku spadki bezrobocia miały miejsce we wszystkich wymienionych przedziałach. Przy czym największy miał miejsce wśród osób bezrobotnych, którzy oczekiwali na pracę:

- od 6 do 12 miesięcy oczekiwania na pracę (spadek 28,8%),
- od 3 do 6 miesięcy oczekiwania na pracę (spadek 21,0%).

BEZROBOTNI WEDŁUG STAŻU PRACY (stan w końcu października 2017 r.)



Źródło: Dane statystyczne Powiatowego Urzędu Pracy w Dąbrowie Tarnowskiej

Analizując struktury bezrobocia rejestrowanego pod względem stażu pracy, zauważa się, że najczęściej osób bezrobotnych posiada staż pracy 1-5 lat – 31,7% (tj. 848 osób). Drugą co do wielkości grupę stanowili bezrobotni ze stażem pracy do 1 roku – 20,2% (tj. 539 osób). Trzecią grupę stanowią osoby ze stażem pracy od 5-10 lat- 15,0% (tj. 401 osób). Najmniej liczebną grupę stanowią bezrobotni ze stażem pracy 30 lat i więcej – 1,2% (tj. 33 osoby). Bezrobotni pozostający w ewidencji PUP w Dąbrowie Tarnowskiej bez stażu pracy stanowili 15,2% (tj. 407 osób).

Struktura bezrobocia w powiecie dąbrowskim według stażu pracy

Wyszczególnienie	Październik 2016		Październik 2017		Dynamika październik 2016=100%
	liczba	%	liczba	%	
do 1 roku	631	19,9%	539	20,2%	85,4%
1 - 5	981	30,9%	848	31,7%	86,4%
5 - 10	462	14,6%	401	15,0%	86,8%
10 - 20	362	11,4%	315	11,8%	87,0%
20 - 30	153	4,8%	130	4,9%	85,0%
30 lat i więcej	44	1,4%	33	1,2%	75,0%
bez stażu	542	17,1%	407	15,2%	75,1%
Ogółem	3175	100,0%	2673	100,0%	84,2%

Źródło: Dane statystyczne Powiatowego Pracy w Dąbrowie Tarnowskiej

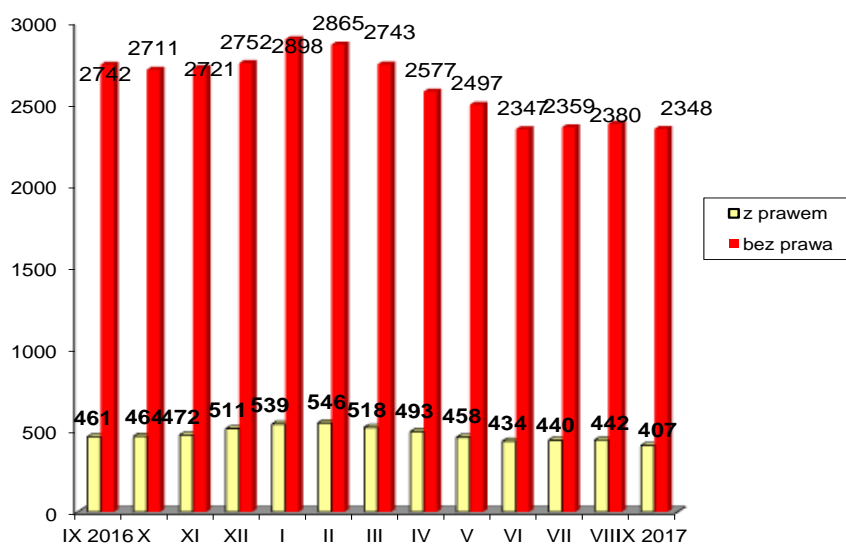
Największy spadek w porównaniu do poprzedniego roku miał miejsce w grupie osób bezrobotnych, których staż pracy wynosił powyżej 30 lat pracy (spadek o 25,0%), gdzie z liczby 44 osób zarejestrowanych w miesiącu październiku 2016 spadł do 33 osób w miesiącu październiku 2017 roku.

3. Bezrobotni, którzy ukończyli szkołę w okresie do 12 miesięcy od dnia rozpoczęcia nauki

Na koniec października 2017 roku wśród zarejestrowanych bezrobotnych **158** osób ukończyło szkołę w okresie do 12 miesięcy od dnia ukończenia nauki / **5,9%** ogółu bezrobotnych/ w tym **72** kobiety.

Wyszczególnienie	zarejestrowani w październiku 2017 roku		Narastająco od początku 2017 roku		Stan na koniec okresu sprawozdawczego		
	ogółem	kobiety	ogółem	kobiety	ogółem	kobiety	
osoby w okresie do 12 miesięcy od dnia ukończenia nauki	79	45	608	335	158	72	
z tego:	wyższe	16	11	131	94	32	21
	policealne i średnie zaw.	20	10	173	83	44	22
	LO	25	20	160	111	19	12
	zas.zawod.	16	4	142	47	61	17
	gimn.i pon.	2	0	2	0	2	0

Bezrobotni z prawem i bez prawa do zasiłku



Źródło: Dane statystyczne Powiatowego Urzędu Pracy w Dąbrowie Tarnowskiej

4. Bezrobotni według rodzaju działalności ostatniego miejsca pracy oraz oferty pracy.

Na dzień 31 października br. wśród osób, które pracowały przed zarejestrowaniem się w PUP w Dąbrowie Tarnowskiej – **1765** osób pracowało w sektorze prywatnym, co stanowi 77,9% ogółu pracujących. Natomiast w sektorze publicznym pracowało **501** osób, tj. 22,1% ogółu pracujących.

Duże grupy stanowiły :

- osoby pracujące w handlu hurtowym i detalicznym **544** – 24,0% ogółu pracujących,
- w przetwórstwie przemysłowym **356** – 15,7% ogółu pracujących,
- w administracji publicznej i obrona narodowa; obowiązkowe ubezpieczenia społeczne **298** osób – 13,2%,
- w budownictwie **247** – 10,9%.

Najmniej osób reprezentowało sekcje:

- górnictwo i wydobywanie – 4,
- wytwarzanie i zaopatrzenie w energię elektryczną, gaz, parę wodną, gorącą wodę i powietrze do układów klimatyzacyjnych – 7,
- działalność związana z obsługą rynku nieruchomości – 10,
- informacja i komunikacja – 10,
- gospodarstwa domowe zatrudniające pracowników; gospodarstwa domowe produkujące wyroby i świadczące usługi na własne potrzeby – 12,
- dostawa wody; gospodarowanie ściekami i odpadami oraz działalność związana z rekultywacją – 17,
- działalność finansowa i ubezpieczeniowa - 23.

5. Zwolnienia z przyczyn dotyczących zakładu pracy

W miesiącu październiku 2017 żaden zakład działający na terenie powiatu dąbrowskiego nie zgłosił zwolnień z przyczyn dotyczących zakładów pracy (zwolnienie grupowe).

6. Osoby niepełnosprawne

Według stanu na 31 października 2017 roku w powiecie dąbrowskim pozostawały zarejestrowane 84 osoby bezrobotne niepełnosprawne. Stanowiły one 3,1% ogółu bezrobotnych. Wśród bezrobotnych niepełnosprawnych kobiety stanowią 48,8%.

Ponadto w ewidencji Powiatowego Urzędu Pracy w Dąbrowie Tarnowskiej pozostało 10 osób niepełnosprawnych zarejestrowanych jako poszukujący pracy (w tym 6 kobiet).

7. Osoby zarejestrowane jako poszukujące pracy

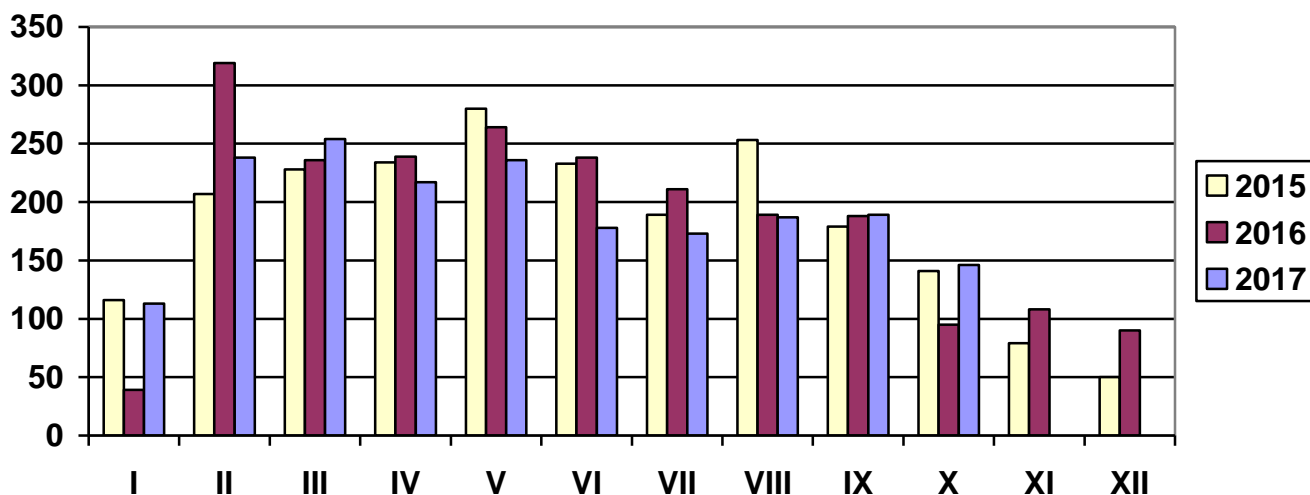
Poza ogólną liczbą bezrobotnych Powiatowy Urząd Pracy obsługuje jeszcze osoby, które są ewidencjonowane jako poszukujące pracy. Na koniec października 2017 roku w PUP w Dąbrowie Tarnowskiej, jako poszukujący pracy zarejestrowane były 22 osoby (w tym kobiet 11).

OFERTY PRACY

Wyszczególnienie	Zgłoszone w październiku 2017				Narastająco od początku roku 2017				
	razem	z rub. 1 dot. pracy			razem	z rub. 1 dot. pracy			
		subsydiowanej	z sektora publiczn.	sezonowej		subsydiowanej	z sektora publiczn.	sezonowej	
Ogółem wolne miejsca pracy i miejsca aktywizacji zawodowej	146	101	17	36	1931	1304	424	440	
z ogółem	zatrudnienie lub inna praca zarobkowa	107	62	11	36	1312	685	257	440
	miejsca aktywizacji zawodowej	39	39	6	X	619	619	167	X
	w tym								
	staże	39	39	6	X	599	599	167	X
	przygotowanie zawodowe dorosłych	0	0	0	X	0	0	0	X
	prace społecznie użyteczne	0	0	0	X	20	20	0	X
	dla niepełnosprawnych	0	0	0	0	10	5	2	4
	dla osób w okresie do 12 miesięcy od dnia ukończenia nauki	0	0	0	0	3	2	0	1

W miesiącu października 2017r. pracodawcy zgłosili **146 miejsc pracy**, czyli o 43 miejsca mniej niż w miesiącu poprzednim. **Zakłady pracy z sektora prywatnego zgłosiły 88,4% wszystkich miejsc pracy** (129 miejsc pracy). **101 miejsc pracy (69,2% ogółu) dotyczyły pracy subsydiowanej**. Na koniec października 2017 r. Urząd dysponował 93 wolnymi miejscami pracy (w poprzednim m-cu – 98 miejscami pracy).

LICZBA OFERT PRACY



Źródło: Dane statystyczne Powiatowego Urzędu Pracy w Dąbrowie Tarnowskiej

3. USŁUGI RYNKU PRACY

Szkolenia

Organizacja szkoleń jest jedną z podstawowych usług rynku pracy.

Starosta inicjuje, organizuje i finansuje z Funduszu Pracy szkolenia bezrobotnych w celu podniesienia ich kwalifikacji zawodowych i innych kwalifikacji zwiększających szansę na podjęcie lub utrzymanie zatrudnienia, innej pracy zarobkowej lub działalności gospodarczej, w szczególności w przypadku: braku kwalifikacji zawodowych, konieczności zmiany lub uzupełnienia kwalifikacji, utraty zdolności do wykonywania pracy w dotychczas wykonywanym zawodzie, braku umiejętności aktywnego poszukiwania pracy.

Finansowanie szkoleń osób skierowanych przez starostę jest realizowane ze środków publicznych, w szczególności ze środków Funduszu Pracy, Europejskiego Funduszu Społecznego lub ze środków programów Unii Europejskiej.

Szkolenia indywidualne

W 2017 roku szkolenia indywidualne organizowane przez Powiatowy Urząd Pracy w Dąbrowie Tarnowskiej są **finansowane ze środków Funduszu Pracy**.

L.p.	Wyszczególnienie	Razem w miesiącu X	Razem od początku roku
1.	Liczba zawartych umów szkoleniowych	1	8
2.	Ilość osób, które rozpoczęły szkolenie w ramach szkoleń indywidualnych	1	10
3.	Ilość osób, które ukończyły szkolenie w ramach szkoleń indywidualnych	1	10
4.	Liczba osób, które podjęły zatrudnienie, inną pracę zarobkową lub działalność gospodarczą w trakcie lub po ukończeniu szkolenia (z wyłączeniem zatrudnienia subsydiowanego).	0	6
5.	Liczba osób, które podjęły zatrudnienie, inną pracę zarobkową lub działalność gospodarczą po ukończeniu szkolenia (z uwzględnieniem zatrudnienia subsydiowanego).	0	3

Szkolenia grupowe

W 2017 roku szkolenia grupowe organizowane przez Powiatowy Urząd Pracy w Dąbrowie Tarnowskiej są realizowane w ramach projektu pn. „Aktywizacja osób w wieku 30 lat i więcej pozostających bez pracy w powiecie dąbrowskim (III) – Szybki Start” w ramach Regionalnego Programu Operacyjnego Województwa Małopolskiego na lata 2014 – 2020.

L.p.	Wyszczególnienie	Razem w miesiącu X	Razem od początku roku
1.	Liczba zawartych umów szkoleniowych	0	4
2.	Ilość szkoleń rozpoczętych	0	4
3.	Ilość szkoleń zakończonych	0	4
4.	Liczba osób, które rozpoczęły szkolenie w ramach szkoleń grupowych	0	38
5.	Liczba osób, które ukończyły szkolenie w ramach szkoleń grupowych	0	38
6.	Liczba osób, które podjęły zatrudnienie, inną pracę zarobkową lub działalność gospodarczą w trakcie lub po ukończeniu szkolenia (z wyłączeniem zatrudnienia subsydiowanego).	1	4
7.	Liczba osób, które podjęły zatrudnienie, inną pracę zarobkową lub działalność gospodarczą po ukończeniu szkolenia (z uwzględnieniem zatrudnienia subsydiowanego).	1	8

Bony szkoleniowe

Na wniosek bezrobotnego do 30 roku życia starosta może przyznać bon szkoleniowy stanowiący gwarancję skierowania bezrobotnego na wskazane przez niego szkolenie oraz opłacenia kosztów, które zostaną poniesione w związku z podjęciem szkolenia. Przyznanie i realizacja bonu szkoleniowego następuje na podstawie indywidualnego planu działania oraz uprawdopodobnienia przez bezrobotnego podjęcia zatrudnienia, innej pracy zarobkowej lub działalności gospodarczej.

W ramach bonu szkoleniowego starosta finansuje bezrobotnemu, do wysokości 100% przeciętnego wynagrodzenia obowiązującego w dniu przyznania bonu szkoleniowego, koszty:

- 1) jednego lub kilku szkoleń;
- 2) niezbędnych badań lekarskich lub psychologicznych;
- 3) przejazdu na szkolenia;
- 4) zakwaterowania, jeśli zajęcia odbywają się poza miejscem zamieszkania.

Starosta finansuje koszty, o których mowa powyżej, do wysokości określonej w bonie szkoleniowym, a bezrobotny pokrywa koszty przekraczające ten limit.

W 2017 roku szkolenia organizowane w ramach bonów szkoleniowych realizowane są w ramach projektu Powiatowego Urzędu Pracy w Dąbrowie Tarnowskiej pn. **Aktywizacja osób młodych pozostających bez pracy w powiecie dąbrowskim (III) - „Młodzi i Aktywni” współfinansowanego z Europejskiego Funduszu Społecznego** realizowanego w ramach Programu Operacyjnego Wiedza, Edukacja, Rozwój (PO WER 2014-2020) Oś Priorytetowa I Osoby młode na rynku pracy Działanie 1.1 Wsparcie osób młodych pozostających bez pracy na regionalnym rynku pracy Poddziałanie 1.1.2 Wsparcie udzielane z inicjatywy na rzecz zatrudnienia ludzi młodych.

L.p.	Wyszczególnienie	Razem w miesiącu X	Razem od początku roku
1.	Liczba umów szkoleniowych zawartych w ramach bonu szkoleniowego	7	60
2.	Ilość szkoleń rozpoczętych w ramach bonu szkoleniowego	7	57
3.	Ilość szkoleń zakończonych w ramach bonu szkoleniowego	7	51
4.	Liczba osób, które rozpoczęły szkolenie w ramach bonu szkoleniowego	6	33
5.	Liczba osób, które ukończyły szkolenie w ramach bonu szkoleniowego	6	29
6.	Liczba osób, które podjęły zatrudnienie, inną pracę zarobkową lub działalność gospodarczą w trakcie lub po ukończeniu szkolenia w ramach bonu szkoleniowego (z wyłączeniem zatrudnienia subsydiowanego).	5	15
7.	Liczba osób, które podjęły zatrudnienie, inną pracę zarobkową lub działalność gospodarczą w trakcie lub po ukończeniu szkolenia w ramach bonu szkoleniowego (z uwzględnieniem zatrudnienia subsydiowanego).	5	16

4. INSTRUMENTY RYNKU PRACY

4.1 Podjęcie Działalności Gospodarczej (praca subsydiowana)

Bezrobotnym podejmującym działalność gospodarczą mogą być przyznane jednorazowe środki Funduszu Pracy oraz Europejskiego Funduszu Społecznego w wysokości nieprzekraczającej 6 – krotność wysokości przeciętnego wynagrodzenia na dzień zawarcia umowy.

W miesiącu październiku 2017 r. tut. Urząd udzielił 8 jednorazowych środków na podjęcie działalności gospodarczej.

Wyszczególnienie		Ogółem ³ w październiku 2017		Narastająco od 1.01.2017 r.	
		Razem	w tym EFS	Razem	w tym EFS
Podjęcie działalności gospodarczej		8	8	81	60
- w tym w ramach bonu na zasiedlenie					
w tym na działalność.	Produkcyjną	1	0	3	2
	Usługową	6	7	71	52
	Handlową	1	1	7	6

Wyszczególnienie		Struktura bezrobotnych, którzy podjęli działalność gospodarczą w 2017 roku											
		I	II	III	IV	V	VI	VII	VIII	IX	X	XI	XII
OGÓLEM		0	0	9	1	15	13	10	14	11	8	0	0
z tego	wykształcenie	Szkół wyższych	0	0	1	0	6	4	2	4	7	2	
		Szkół policealnych i średnich zawodowych	0	0	2	1	4	4	4	4	1	2	
		LO	0	0	3	0	1	0	1	2	1	2	
		ZSZ	0	0	2	0	4	3	3	4	2	2	
		Gimnazjum i poniżej	0	0	1	0	0	2	0	0	0	0	
	czas pozostawania bez pracy	do 6 miesięcy	0	0	8	0	11	10	9	10	8	7	
		6-12 m-cy	0	0	1	1	2	1	0	1	1	1	
		12-24 m-cy	0	0	0	0	2	2	1	3	1	0	
	wiek	pow. 24 m-cy	0	0	0	0	0	0	0	0	1	0	
		do 30 lat	0	0	6	0	10	10	5	10	6	5	
		30-44 lat	0	0	2	0	5	1	5	4	5	3	
		powyżej 45 lat	0	0	1	1	0	2	0	0	0	0	

W tej grupie osób, w szczególnej sytuacji na rynku pracy znajduje się:

- 5 osób (3 kobiety) do 30 roku życia,
- 0 osób (0 kobiet) powyżej 50 roku życia,
- 0 osób (0 kobiet) długotrwale bezrobotnych.

³ w tym podjęły działalność gospodarczą poza miejscem dotychczasowego zamieszkania i zgodnie z art. 66n ustawy o promocji zatrudnienia i instytucjach rynku pracy otrzymały bon na zasiedlenie.

4.2 Refundacja kosztów wyposażenia lub doposażenia stanowiska pracy dla skierowanego bezrobotnego

Pracodawcy, który poniósł koszty wyposażenia lub doposażenia utworzonego dla bezrobotnego stanowiska pracy może być przyznana refundacja kosztów wyposażenia lub doposażenia w wysokości nie wyższej niż **6 – krotność wysokości przeciętnego wynagrodzenia na dzień zawarcia umowy**.

W miesiącu października zatrudniono **12 osób bezrobotnych** w ramach refundacji kosztów wyposażenia lub doposażenia stanowiska pracy.

Wyszczególnienie		Ogółem w październiku 2017		Narastająco od 1.01.2017 r.	
		Razem	w tym EFS	Razem	w tym EFS
Osoby zatrudnione w ramach refundacji kosztów zatrudnienia bezrobotnego		12	0	77	0
w tym u pracodawcy prowadzącego działalność	Produkcyjną	4	0	15	0
	Usługową	7	0	45	0
	Handlową	1	0	17	0

Wyszczególnienie			Podjęcia zatrudnienia w ramach refundacji kosztów zatrudnienia bezrobotnego w 2017 roku											
			I	II	III	IV	V	VI	VII	VIII	IX	X	XI	XII
OGÓLEM			1	2	6	7	11	12	7	10	9	12	0	0
z tego	wykształcenie	Szkół wyższych	0	0	2	0	1	0	0	1	2	1		
		Szkół policealnych i średnich zawodowych	0	1	1	3	4	2	0	3	2	2		
		LO	1	0	1	1	2	3	2	0	2	2		
		ZSZ	0	1	1	3	3	5	4	4	2	6		
		Gimnazjum i poniżej	0	0	1	0	1	2	1	2	1	1		
	czas pozostawiania bez pracy	do 6 miesięcy	1	0	5	4	6	7	5	7	7	8		
		6-12 m-cy	0	2	0	2	2	3	1	3	1	4		
		12-24 m-cy	0	0	1	0	3	1	0	0	1	0		
		pow. 24 m-cy	0	0	0	1	0	1	1	0	0	0		
	wiek	do 30 lat	1	2	3	3	4	8	4	4	4	7		
		30-44 lat	0	0	3	3	7	4	3	6	4	3		
		powyżej 45 lat	0	0	0	1	0	0	0	0	1	2		

W okresie od 01.10.2017 do 31.10.2017 roku zatrudniono 12 osób bezrobotnych w ramach refundacji kosztów wyposażenia lub doposażenia stanowiska pracy. W tej grupie osób, w szczególnej sytuacji na rynku pracy znajdują się:

- 7 osób (1 kobieta) do 30 roku życia,
- 1 osoba (0 kobiet) powyżej 50 roku życia,
- 4 osoby (2 kobiety) długotrwale bezrobotne.

4.3 Prace interwencyjne

Prace interwencyjne - oznacza to zatrudnienie bezrobotnego przez pracodawcę, które nastąpiło w wyniku umowy zawartej ze starostą i ma na celu aktywizację osób bezrobotnych poprzez dotowanie ich zatrudnienia u pracodawców.

Na podstawie zawartej umowy dokonywana jest refundacja części kosztów poniesionych przez Pracodawcę na wynagrodzenia, nagrody i składki na ubezpieczenie społeczne skierowanych bezrobotnych.

W miesiącu październiku 2017 r. PUP w Dąbrowie Tarnowskiej skierował **14 osób bezrobotnych** (w tym 6 kobiet) na utworzone miejsca pracy interwencyjnej.

- według struktury zatrudnionych bezrobotnych

Wyszczególnienie	Utworzone miejsca pracy				Zatrudnieni na utworzonych miejscach pracy			
	Październik 2017	w tym EFS	Narastająco od początku roku	w tym EFS	Październik 2017	w tym EFS	narastająco od 1.01.2017	w tym EFS
Prace interwencyjne	18	6	201	64	14	4	181	86

Wyszczególnienie		Podjęcia zatrudnienia w ramach Prac interwencyjnych w 2017 roku												
		I	II	III	IV	V	VI	VII	VIII	IX	X	XI	XII	
OGÓLEM		7	17	24	15	16	20	11	17	40	14	0	0	
z tego	wykształcenie	Szkół wyższych	1	4	6	1	2	4	1	4	1	2		
		Szkół policealnych i średnich zawodowych	1	4	4	5	4	6	1	4	11	3		
		LO	0	2	1	1	1	1	1	2	8	0		
		ZSZ	1	5	8	7	5	7	5	7	16	8		
		Gimnazjum i poniżej	4	2	5	1	4	2	3	0	4	1		
	czas pozostawania bez pracy	do 6 miesięcy	4	14	22	12	13	15	5	12	31	10		
		6-12 m-cy	2	1	0	0	2	1	4	4	4	1		
		12-24 m-cy	1	2	2	2	1	3	2	1	4	1		
	wiek	pow. 24 m-cy	0	0	0	1	0	1	0	0	1	2		
		do 30 lat	0	7	10	6	3	6	5	8	10	3		
30-44 lat		3	8	4	3	8	9	5	8	18	6			
	powyżej 45 lat	4	2	10	6	5	5	1	1	12	5			

W okresie od 01.10.2017 do 31.10.2017 r. utworzono 18 miejsc pracy w ramach prac interwencyjnych. Ogółem zatrudnienie subsydiowane w wyżej wymienionym okresie otrzymało **14 osób bezrobotnych** (w tym **6 kobiet**). W tej grupie osób, w szczególnej sytuacji na rynku pracy znajduje się:

- 3 osoby (1 kobieta) do 30 roku życia,
- 5 osób (1 kobieta) powyżej 50 roku życia,
- 4 osoby (0 kobiet) długotrwale bezrobotnych.

4.4 Roboty publiczne

Roboty publiczne - oznacza to zatrudnienie bezrobotnego w okresie nie dłuższym niż 12 miesięcy, mające na celu reintegrację zawodową i społeczną, w rozumieniu przepisów o zatrudnieniu socjalnym.

W miesiącu październiku 2017 roku PUP w Dąbrowie Tarnowskiej skierował **16 osób bezrobotnych** na roboty publiczne (w tym 11 kobiet).

Wyszczególnienie	Utworzone miejsca pracy				Zatrudnieni na utworzonych miejscach pracy			
	Październik 2017	w tym EFS	Narastająco od początku roku	w tym EFS	Październik 2017	w tym EFS	narastająco od 1.01.2017	w tym EFS
Roboty publiczne	2	0	217	0	16	0	211	0

Wyszczególnienie			podjęcie zatrudnienia w ramach Robót publicznych w 2017 roku											
			I	II	III	IV	V	VI	VII	VIII	IX	X	XI	XII
OGÓLEM			7	22	22	28	42	16	19	17	22	16	0	0
z tego	wyszktałenie	Szkół wyższych	0	6	2	2	0	0	0	2	1	1		
		Szkół policealnych i średnich zawodowych	0	5	6	1	1	2	3	1	3	2		
		LO	0	4	3	2	3	1	2	2	1	0		
		ZSZ	3	5	5	11	18	7	5	6	9	7		
		Gimnazjum i poniżej	4	2	6	12	20	6	9	6	8	6		
	czas pozostawania bez pracy	do 6 miesięcy	7	16	13	23	19	11	8	6	13	10		
		6-12 m-cy	0	4	3	2	6	1	4	3	4	2		
		12-24 m-cy	0	2	5	3	13	4	5	6	5	2		
	wiek	pow. 24 m-cy	0	0	1	0	4	0	2	2	0	2		
		do 30 lat	0	6	6	4	4	1	1	7	3	1		
		30-44 lat	0	0	0	0	11	0	0	0	0	3		
			powyżej 45 lat	7	16	16	24	27	15	18	10	19	12	

W okresie od 01.10.2017 do 31.10.2017 r. utworzono 2 miejsca pracy w ramach robót publicznych. W wymienionym okresie skierowano do pracy 16 osób bezrobotnych w ramach tej formy zatrudnienia.

W tej grupie osób, w szczególnej sytuacji na rynku pracy znajdują się:

- 1 osoba (0 kobiet) do 30 roku życia,
- 12 osób (9 kobiet) powyżej 50 roku życia,
- 13 osób (11 kobiet) długotrwale bezrobotnych.

4.5 Staż

STAŻ - polega na nabywaniu przez bezrobotnego umiejętności praktycznych do wykonywania pracy poprzez wykonywanie zadań w miejscu pracy bez nawiązania stosunku pracy z pracodawcą.

Bezrobotny może zostać skierowany do odbycia stażu:

- u pracodawcy,
- w rolniczej spółdzielni produkcyjnej lub
- u pełnoletniej osoby fizycznej, zamieszkującej i prowadzącej na terytorium Rzeczypospolitej Polskiej, osobiście i na własny rachunek, działalności w zakresie produkcji roślinnej lub zwierzęcej, w tym ogrodniczej, sadowniczej, pszczelarskiej i rybnej, pozostającym w jej posiadaniu gospodarstwie rolnym obejmującym obszar użytków rolnych o powierzchni przekraczającej 2 ha przeliczeniowe lub prowadzącej dział specjalny produkcji rolnej, o którym mowa w ustawie z dnia 20 grudnia 1990 r. o ubezpieczeniu społecznym rolników.

W miesiącu październiku 2017 r. urząd skierował **45 osób bezrobotnych** (w tym **34 kobiety**) na staż.

Wyszczególnienie	Utworzone miejsca pracy				Zatrudnieni na utworzonych miejscach pracy			
	Październik 2017	w tym EFS	Narastająco od początku roku	w tym EFS	Październik 2017	w tym EFS	narastająco od 1.01.2017	w tym EFS
Staż	39	26	558	332	45	33	533	222

Spośród 45 osób bezrobotnych, którzy podjęli staż w wyżej wymienionym okresie, to:

- 30 osób (w tym 22 kobiety) w wieku do 30 roku życia,
- w tym do 25 roku życia – 26 osób (w tym 19 kobiet),
- 1 osoba (w tym 0 kobiet) powyżej 50 roku życia,
- 15 osób (w tym 12 kobiet) długotrwale bezrobotnych.

Nowelizacja ustawy o promocji zatrudnienia i instytucjach rynku pracy z dnia 27 maja 2014 r., wprowadza system bonów adresowanych do osób bezrobotnych, które nie przekroczyły 30 roku życia.

4.6 Bon stażowy

Na wniosek bezrobotnego do 30 roku życia urząd może przyznać **bon stażowy** stanowiący gwarancję skierowania do odbycia stażu u wskazanego przez bezrobotnego pracodawcy **na okres 6 miesięcy**, o ile pracodawca zobowiąże się do zatrudnienia bezrobotnego po zakończeniu stażu przez okres 6 miesięcy.

Bon stażowy może otrzymać:

- bezrobotny, który nie ukończył 30 roku życia;
- bezrobotny, który złożył wniosek o przyznanie bonu stażowego;
- bezrobotny, który znalazł pracodawcę do realizacji stażu, który zobowiązał się zatrudnić go po zakończeniu stażu na okres 6 miesięcy.

W miesiącu październiku 2017 roku nie przyznano bonu stażowego osobie bezrobotnej.

Wyszczególnienie	Utworzone miejsca pracy		Zatrudnieni na utworzonych miejscach pracy	
	Październik 2017	Narastająco od początku roku	Październik 2017	Narastająco od 1.01.2017
<i>Bon stażowy</i>	0	0	0	0

4.7 Bon na zasiedlenie

Bon na zasiedlenie - starosta może przyznać osobie bezrobotnej do 30 roku życia bon na zasiedlenie w związku z podjęciem przez nią poza miejscem dotychczasowego zamieszkania, zatrudnienia, innej pracy zarobkowej lub działalności gospodarczej, jeżeli:-

1. z tytułu ich wykonywania będzie osiągał wynagrodzenie lub przychód w wysokości co najmniej minimalnego wynagrodzenia za pracę brutto miesięcznie oraz będzie podlegał ubezpieczeniom społecznym;
2. odległość od miejsca dotychczasowego zamieszkania do miejscowości, w której bezrobotny zamieszka w związku z podjęciem zatrudnienia, innej pracy zarobkowej lub działalności gospodarczej wynosi co najmniej 80 km lub czas dojazdu do tej miejscowości i powrotu do miejsca dotychczasowego zamieszkania środkami transportu zbiorowego przekracza łącznie co najmniej 3 godziny dziennie;
3. będzie pozostawał w zatrudnieniu, wykonywał inną pracę zarobkową lub będzie prowadził działalność gospodarczą przez okres co najmniej 6 miesięcy.

Wydanie i realizacja bonu odbywa się na podstawie umowy zawartej między starostą a wnioskującym.

Środki Funduszu Pracy przyznane w ramach bonu na zasiedlenie, **w wysokości określonej w umowie, nie wyższej jednak niż 200% przeciętnego wynagrodzenia za pracę**, przeznacza się na pokrycie kosztów zamieszkania związanych z podjęciem zatrudnienia, innej pracy zarobkowej lub działalności gospodarczej.

W miesiącu październiku 2017 roku **5 osobom bezrobotnym przyznano bonu na zasiedlenie** w związku z podjęciem pracy poza miejscem zamieszkania.

	Październik 2017	Narastająco od początku roku
Bon zasiedleniowy	5	44

4.8 Refundacja kosztów wynagrodzenia i składek ZUS za bezrobotnych do 30 roku życia

Od 01 stycznia 2016 r. wszedł w życie nowy instrument rynku pracy skierowany do osób bezrobotnych poniżej 30 roku życia (art. 150f ustawy o promocji zatrudnienia i instytucjach rynku pracy).

Instrument ten umożliwia refundowanie pracodawcy lub przedsiębiorcy przez okres 12 miesięcy części kosztów poniesionych na wynagrodzenia i składki na ubezpieczenia społeczne bezrobotnych do 30 roku życia, do wysokości minimalnego wynagrodzenia za pracę i składek na ubezpieczenie społeczne od refundowanego wynagrodzenia.

Pracodawca lub przedsiębiorca jest obowiązany, stosownie do zawartej umowy, do utrzymania w zatrudnieniu w pełnym wymiarze czasu pracy skierowanego bezrobotnego przez okres, za który dokonywana jest refundacja oraz przez okres 12 miesięcy po zakończeniu tej refundacji.

Podstawą dokonania refundacji przez Powiatowy Urząd Pracy są umowy zawarte pomiędzy starostą a pracodawcą w okresie od 01 stycznia 2016 roku do 31 grudnia 2017 roku.

W miesiącu październiku 2017 roku w ramach refundacji wynagrodzenia i składek ZUS za bezrobotnych do 30 roku życia pracodawcy **zatrudnili 34 osoby bezrobotne**.

	Październik 2017	Narastająco od początku
<i>Refundacja kosztów wynagrodzenia i składek ZUS za bezrobotnych do 30 roku życia</i>	34	165

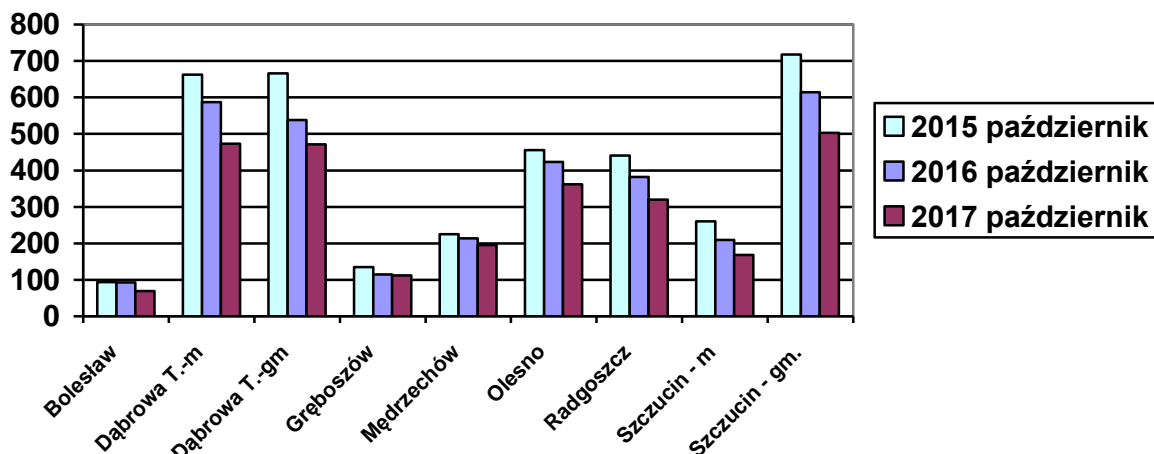
4.1 POZIOM I STRUKTURA BEZROBOCIA W PODZIALE NA GMINY

STAN na dzień 31 października 2017 r.

Nazwa Gminy	Bezrobotni		Bezrobotni z prawem do zasiłku		Bezrobotni bez prawa do zasiłku		Osoby w okresie do 12 m-cy od dnia ukończenia nauki	
	Ogółem	Kobiety	Ogółem	Kobiety	Ogółem	Kobiety	Ogółem	Kobiety
Bolesław	69	40	8	2	61	38	1	0
Dąbrowa T. m.	473	275	90	58	383	217	17	9
Dąbrowa T. gm.	471	259	68	30	403	229	32	14
Gręboszów	112	60	9	7	103	53	10	5
Mędrzechów	195	120	26	18	169	102	16	10
Olesno	362	200	62	30	300	170	24	9
Radgoszcz	320	174	44	19	276	155	16	8
Szczucin miasto	168	103	33	16	135	87	7	2
Szczucin gm.	503	289	76	43	427	246	35	15
OGÓŁEM	2673	1520	416	223	2257	1297	158	72

Źródło: Dane statystyczne Powiatowego Urzędu Pracy w Dąbrowie Tarnowskiej

**BEZROBOTNI W PODZIALE NA GMINY
w latach 2015 - 2017**



Źródło: Dane statystyczne Powiatowego Urzędu Pracy w Dąbrowie Tarnowskiej

W ogólnej liczbie zarejestrowanych udział w poszczególnych samorządach jest różny. Według stanu na dzień 31 października 2017 r. najwięcej zarejestrowanych osób bezrobotnych pochodzi z terenów miasta i gminy Dąbrowa Tarnowska – 944 (35,3%) oraz miasta i gminy Szczucin – 671 osób (25,1% ogółu bezrobotnych). Najmniej zaś gminy: Bolesław – 69 osób (2,6%) oraz Gręboszów – 112 osób (4,2% ogółu bezrobotnych).

Wyszczególnienie	Październik 2016	Październik 2017	Wzrost/spadek w porównaniu do października 2016	Dynamika październik 2016 =100%
Bolesław	93	69	-24	74,2%
Dąbrowa Tarn. miasto	587	473	-114	80,6%
Dąbrowa Tarn. gmina	538	471	-67	87,5%
Gręboszów	115	112	-3	97,4%
Mędrzechów	214	195	-19	91,1%
Olesno	423	362	-61	85,6%
Radgoszcz	382	320	-62	83,8%
Szczucin miasto	209	168	-41	80,4%
Szczucin gmina	614	503	-111	81,9%

Źródło: Dane statystyczne Powiatowego Urzędu Pracy w Dąbrowie Tarnowskiej

Analizując dynamikę bezrobocia w poszczególnych samorządach powiatu dąbrowskiego w stosunku do poprzedniego roku we wszystkich gminach odnotowano spadek poziomu bezrobocia, przy czym największy miał miejsce na terenie gminy Bolesław (spadek o 25,8%) oraz na terenie miasta Szczucin (spadek o 19,6%). Powyższa tabela szczegółowo przedstawia dynamikę liczby zarejestrowanych bezrobotnych w poszczególnych gminach w odniesieniu do poprzedniego roku.

Wykaz osób bezrobotnych w szczególnej sytuacji na rynku pracy z podziałem na gminy stan na 31 października 2017 roku

Nazwa Gminy	do 30 roku życia	w tym do 25 roku życia	długotrwale bezrobotne	powyżej 50 roku życia	korzystające ze świadczeń pomocy społecznej	posiadające co najmniej jedno dziecko do 6 roku życia	posiadające co najmniej jedno dziecko niepełnosprawne do 18 roku życia	niepełnosprawni
Bolesław	27	17	42	9	0	15	0	0
Dąbrowa T. miasto	152	78	278	89	1	121	1	20
Dąbrowa T. gmina	193	109	285	79	2	136	2	14
Gręboszów	46	30	64	23	7	21	1	3
Mędrzechów	82	43	122	30	23	68	3	5
Olesno	156	74	208	58	10	82	0	12
Radgoszcz	122	62	193	56	1	90	0	7
Szczucin miasto	59	18	97	29	3	46	0	8
Szczucin gm.	195	116	299	83	6	135	3	15
OGÓŁEM	1032	547	1588	456	53	714	10	84

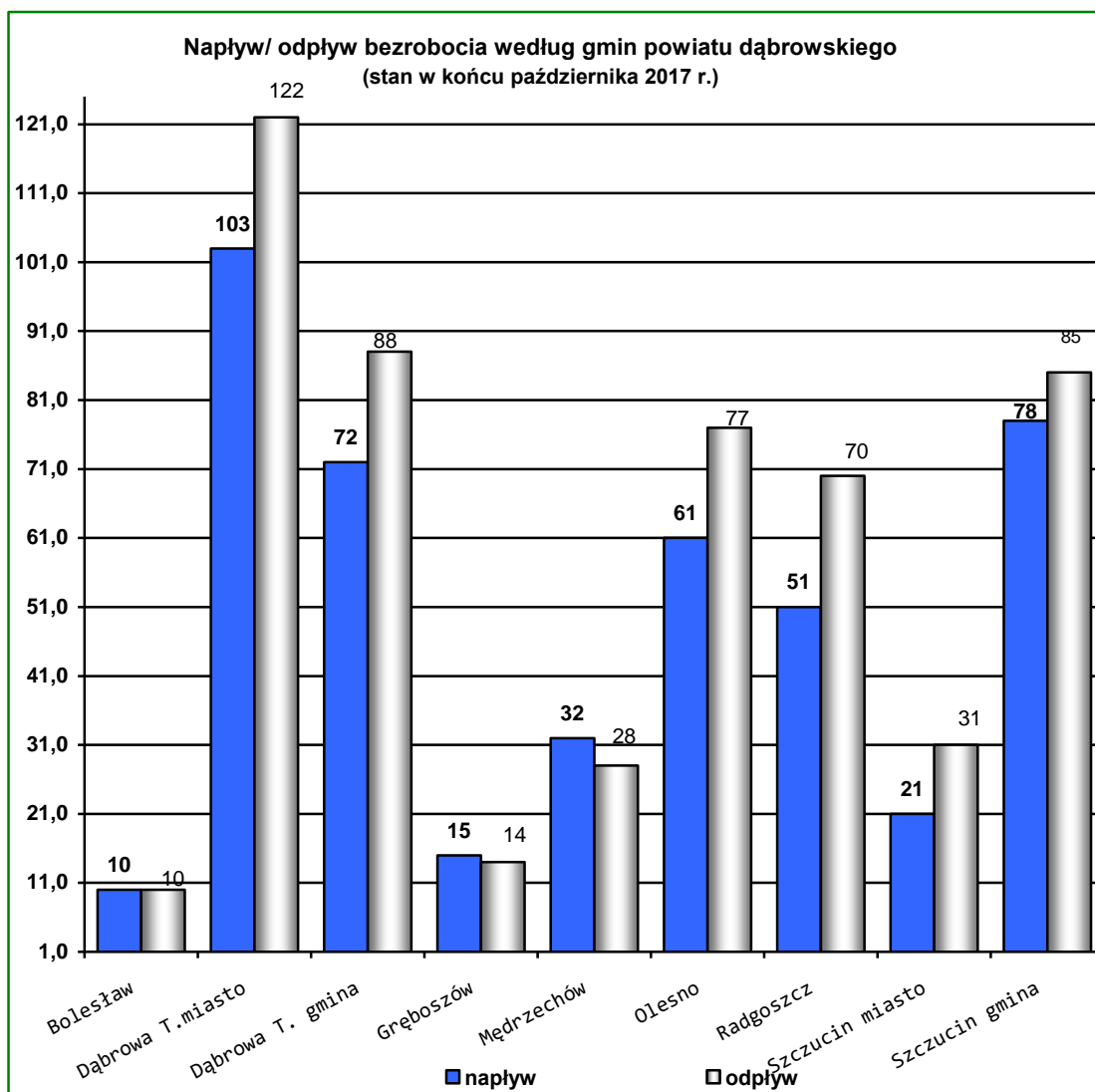
Źródło: Dane statystyczne Powiatowego Urzędu Pracy w Dąbrowie Tarnowskiej

STRUKTURA BEZROBOCIA W PODZIALE NA GMINY
według czasu pozostawania bez pracy, wieku, poziomu wykształcenia i stażu pracy
stan na 31 października 2017 r.

Wyszczególnienie	Wiek						Wykształcenie					Staż pracy - w latach						Czas pozostawania bez pracy - w miesiącach						
	18 - 24	25 - 34	35 - 44	45 - 54	55 - 59	60 - 64 lata	wyższe	poli i średnie zawodowe	średnie ogólnokształcące	zasadnicze zawodowe	podstawowe i niepełne podstawowe	do 1 roku	1- 5	5-10	10-20	20-30	30 lat i więcej	bez stażu	do 1	1-3	3-6	6-12	12-24	pow. 24
Październik 2017 r. PUP Dąbrowa Tarnowska	18 - 24	25 - 34	35 - 44	45 - 54	55 - 59	60 - 64 lata	wyższe	poli i średnie zawodowe	średnie ogólnokształcące	zasadnicze zawodowe	podstawowe i niepełne podstawowe	do 1 roku	1- 5	5-10	10-20	20-30	30 lat i więcej	bez stażu	do 1	1-3	3-6	6-12	12-24	pow. 24
Powiat dąbrowski	547	909	567	369	191	90	307	580	323	931	532	539	848	401	315	130	34	407	314	466	338	405	437	713
Bolesław	17	23	15	8	4	2	13	15	10	21	10	14	25	8	7	0	0	15	6	15	5	9	14	20
Dąbrowa Tarnowska m.	78	149	114	82	33	17	78	110	67	154	64	84	141	84	63	32	13	56	68	78	59	69	79	120
Dąbrowa Tarnowska gm.	109	160	90	61	36	15	34	92	53	181	111	91	156	68	53	24	5	74	48	102	53	76	73	119
Gręboszów	30	36	15	15	9	7	11	34	11	31	25	26	32	10	12	8	0	24	12	16	17	19	15	33
Mędrzechów	43	68	42	17	16	9	23	49	23	59	41	40	64	29	20	10	3	30	23	39	18	23	43	49
Olesno	74	129	86	41	23	9	51	95	39	116	61	88	101	53	46	15	2	57	46	58	56	55	54	93
Radgoszcz	62	116	69	34	26	13	26	56	35	128	75	70	97	45	37	14	2	55	36	59	44	48	45	88
Szczucin miasto	18	73	30	34	10	3	31	46	23	49	19	35	56	25	22	5	4	21	16	26	25	27	25	49
Szczucin gm.	116	155	106	77	34	15	40	83	62	192	126	91	176	79	55	22	5	75	59	73	61	79	89	142

Na terenie działania Powiatowego Urzędu Pracy w Dąbrowie Tarnowskiej występuje duże przestrzenne zróżnicowanie poziomu bezrobocia. Zmiany w poziomie bezrobocia odzwierciedlają dwie zmienne: napływu i odpływu z bezrobocia. **Napływ**, to liczba osób, które rejestrują się w danym miesiącu, a **odpływ** to wyrejestrowania bezrobotnych w związku z podjęciem pracy, nie stawieniem się w terminie wyznaczonym przez Urząd, nabyciem praw emerytalnych lub rentowych itd.

W miesiącu październiku 2017 roku **ruch bezrobotnych – „przyplywu” i „odplywu”** w poszczególnych gminach powiatu dąbrowskiego kształtował się następująco:



Źródło: Dane statystyczne Powiatowego Urzędu Pracy w Dąbrowie Tarnowskiej

W poszczególnych gminach powiatu dąbrowskiego największy napływ do bezrobocia odnotowano wśród bezrobotnych zamieszkujących: miasto i gminę Dąbrowa Tarnowska (**39,5%**), w mieście i gminie Szczucin (**22,3%**), gminie Olesno (**13,8%**) ogółu nowo zarejestrowanych.

Największy odpływ z bezrobocia wystąpił wśród bezrobotnych z terenu gminy miasta i gminy Dąbrowa Tarnowska (**40,0%**), gminy i miasta Szczucin (**22,1%**), gminie Olesno (**14,7%**) oraz w gminie Radgoszcz **13,3%**), najmniejszy zaś w gminie Bolesław (**1,9%**) i gminie Gręboszów (**2,7%**).

PODSUMOWANIE

Charakterystyka dąbrowskiego rynku pracy w miesiącu październiku 2017 roku:

- ◆ **W okresie sprawozdawczym liczba bezrobotnych wynosiła 2673 i spadła względem miesiąca poprzedniego o 82 osoby (w miesiącu poprzednim – 2755 osób).** Na koniec października 2016 roku liczba bezrobotnych wynosiła 3175, tj. była wyższa o 502 osoby w porównaniu do analizowanego okresu.
- ◆ **Wysoki udział kobiet wśród zarejestrowanych bezrobotnych** – w październiku 2017 roku stanowiły one **56,9%**.
- ◆ **Wysoki udział mieszkańców wsi** – w miesiącu październiku roku stanowili **76,0%** (2032 osoby). W porównaniu do stanu z końca września 2017 roku, liczba bezrobotnych zamieszkałych na wsi spadła o 2,5%.
- ◆ **Wysoki udział bezrobotnych o niskim poziomie wykształcenia** – **54,7%** to osoby z wykształceniem zasadniczym zawodowym, gimnazjalnym lub poniżej (1463 osoby).
- ◆ **Wysoki odsetek ogółu bezrobotnych, którzy nie posiadają prawa do zasiłku** (84,4% według stanu na koniec października 2017 roku).
- ◆ **Duży odsetek osób bezrobotnych poprzednio pracujących** (84,4% według stanu na koniec października 2017 roku). W grupie tej relatywnie wysoki odsetek - 61,2% ogółu bezrobotnych - stanowią osoby o krótkim, nie przekraczającym 5 lat stażu pracy.
- ◆ W październiku br. w Powiatowym Urzędzie Pracy zarejestrowane były **1032 osoby bezrobotne do 30 roku życia, 456 osób bezrobotnych powyżej 50 roku życia oraz 1588 długotrwale bezrobotnych.** Osoby te określone w ustawie o promocji zatrudnienia i instytucjach rynku pracy jako „będące w szczególnej sytuacji na rynku pracy”, stanowiły odpowiednio 38,6 %, 17,1 % oraz 59,4 % w stosunku do bezrobotnych ogółem.
- ◆ Na koniec października 2017 roku wśród zarejestrowanych bezrobotnych **5,9%** stanowiły osoby, które ukończyły szkołę w okresie do 12 miesięcy od dnia ukończenia nauki.
- ◆ **Duży odsetek kobiet** wśród osób bezrobotnych: posiadające co najmniej jedno dziecko do 6 roku życia (83,3%), bez doświadczenia zawodowego (65,4%), dotychczas niepracujących (63,4%), długotrwale bezrobotnych (62,9%) .

- ◆ Największy udział w **grupie nowo zarejestrowanych** w miesiącu październiku br. miały osoby rejestrujący się po raz kolejny, stanowiły one 83,5%. Rejestrujący się w miesiącu październiku to w przeważającej większości osoby poprzednio pracujące (77,7% ogółu nowo zarejestrowanych), zamieszkałe na wsi (72,0%), osoby młode do 30 roku życia (60,7%) oraz osoby bez doświadczenia zawodowego (31,4%).
- ◆ Analizując **dynamikę bezrobocia** w poszczególnych grupach w ciągu ostatniego roku zauważa się, że :
 - ✓ *największe spadki bezrobocia* w porównaniu do poprzedniego roku odnotowano:
 - w przedziale wiekowym od 18 do 24 roku życia (spadek o 29,2%),
 - z wykształceniem średnim ogólnokształcącym (spadek o 18,8%),
 - od 6 do 12 m-cy oczekiwania na pracę (spadek o 28,8%),
 - ze stażem pracy powyżej 30 lat pracy (spadek o 25,0%).
- ◆ **Na terenie działania Powiatowego Urzędu Pracy w Dąbrowie Tarnowskiej występuje duże przestrzenne zróżnicowanie poziomu bezrobocia.** Według stanu na dzień 31 października 2017 r. najczęściej zarejestrowanych osób bezrobotnych zamieszkuje tereny miasta i gminy Dąbrowa Tarnowska (35,3%) oraz miasta i gminy Szczucin (25,1% ogółu bezrobotnych). Najmniej zaś z gmin: Bolesław (2,6%) oraz Gręboszów (4,2% ogółu bezrobotnych).
- ◆ **Analizując dynamikę bezrobocia w poszczególnych samorządach powiatu dąbrowskiego** w stosunku do poprzedniego roku największy spadek liczby bezrobotnych odnotowano na terenie gminy Bolesław (spadek o 25,8%) oraz miasta Szczucin (spadek o 19,6%).
- ◆ Nowelizacja ustawy o promocji zatrudnienia i instytucjach rynku pracy z dnia 20 kwietnia 2004 roku, która weszła w życie 27 maja 2014 roku wprowadziła obowiązek profilowania pomocy dla bezrobotnych. Według stanu w końcu miesiąca, z ogółu zarejestrowanych bezrobotnych, **2506** (tj. 93,8%) miało ustalony profil pomocy:
 - **18** osób (0,7%) **I profil,**
 - **1651** osób (65,9%) **II profil,**
 - **837** osób (33,4%) **III profil.**

- ◆ Na kształt poziomu bezrobocia ma wpływ wielkość i dynamika zmian w napływie i odpływie z bezrobocia. Czynniki te charakteryzują się wysokimi wahaniami wynikającymi w znacznej mierze z sezonowości. W miesiącu październiku 2017 roku odpływ (**wyrejestrowano w ewidencji 525 osób**) przewyższył napływ (**zarejestrowano 443 osoby**), co przełożyło się na spadek liczby bezrobotnych w powiecie dąbrowskim.

- ◆ **Mniejsza niż przed miesiącem była liczba oferowanych przez zakłady wolnych miejsc pracy i miejsc aktywizacji zawodowej.** W miesiącu październiku 2017 do urzędu wpłynęło **146 ofert**, tj. o 43 miejsca pracy mniej niż w miesiącu poprzednim. Biorąc pod uwagę łączną liczbę propozycji jakie w omawianym miesiącu zostały zgłoszone do urzędu 69,2% stanowiły miejsca pracy subsydiowanej, wśród których 38,6% dotyczyło staży. Zakłady pracy z sektora prywatnego zgłosiły 88,4% wszystkich wolnych miejsc pracy (129 miejsc pracy).